

STADT SCHÖNEBECK (ELBE)

Statistik **Heft 2 / 2004**

**HAUPTAMT
SG ORG. UND INFO.
STATISTIKSTELLE**

Übersicht

1. Allgemeine Angaben	Seite 3
2. Bevölkerung	Seite 4
• Bevölkerungsentwicklung	
• räumliche Bevölkerungsbewegung	
• Altersdurchschnitt	
• Arbeitslosenentwicklung	
• Eheschließungen, Geburten & Sterbefälle	
• Bestattungen	
3. Wirtschaft	Seite 8
• Betriebe im Verarbeitenden Gewerbe sowie Bergbau und Gewinnung von Steinen und Erden	
• Betriebe im Bauhauptgewerbe	
4. Wohnungswesen	Seite 10
• Zahl der Wohngeldanträge / -zahlungen	
5. Ordnungswesen	Seite 11
• geahndete Ordnungswidrigkeiten	
• Gewerbebestand	
6. Bildung und Betreuung	Seite 13
• Schulen und deren Belegung	
7. Kultur	Seite 14
• Stadtbibliothek	
• Stadtarchiv	
• Heimattiergarten „Bierer Berg“	
8. Sport	Seite 17
• Schwimmbad	
• Freibad	
• Kegelbahn	
• Sporthalle „Franz Vollbring“	
• Stadion Magdeburger Straße (SSC) und Barbarastraße (SSV)	
• Sportvereine	
9. Kur und Tourismus	Seite 24
• Fremdenverkehr	
• Solequell	
• Lindenbad	
• Kunsthof	
• Führungen des Soleparkes	
• Präsentationen und Veranstaltungen des Soleparkes	
10. Öffentlicher Personennahverkehr	Seite 30
• Buslinien	
11. Finanzen	Seite 31
• Steuereinnahmen	
• Schuldenstand	
12. Informations- und Kommunikationstechnik	Seite 32
• Grad der Vernetzung	
• PC / Bildschirm-Arbeitsplätze und Drucktechnik	

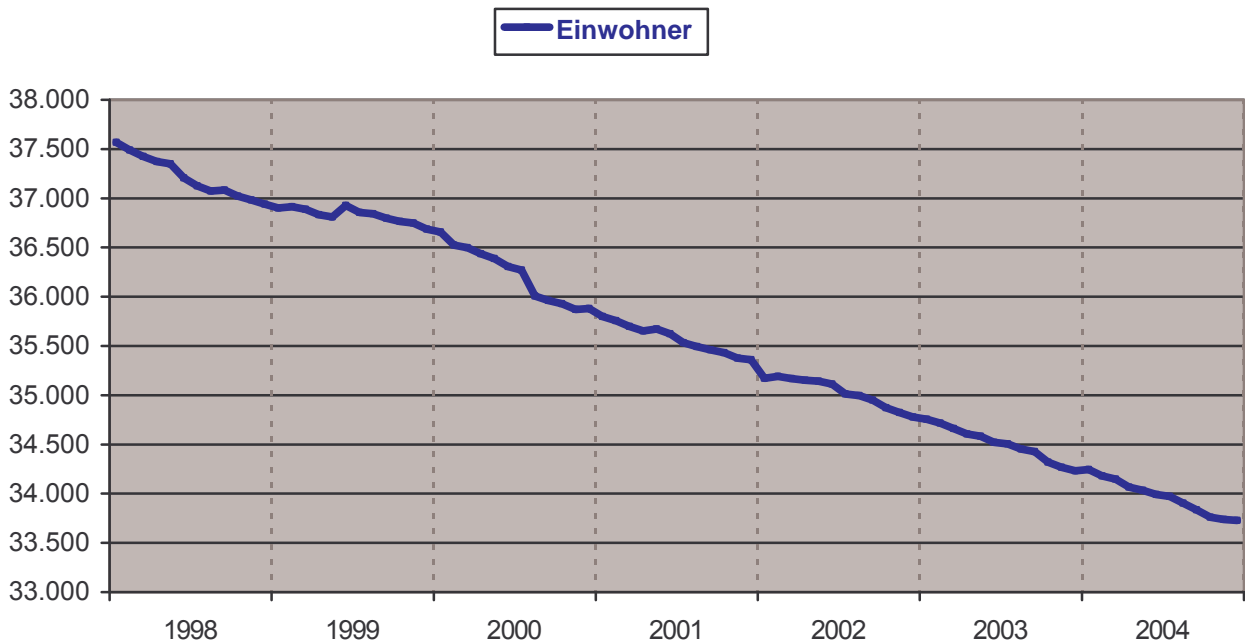
Allgemeine Angaben

Art der Gemeinde	Kreisstadt
Geographische Lage	52° 01' 35" nördlicher Breite 11° 44' 39" östlicher Länge
Nord - Süd - Ausdehnung	9,9 km
Ost - West - Ausdehnung	10,0 km
katasteramtliche Fläche	Gesamt : 58.301.352 m ² davon Wasser : 2.221.860 m ² Verkehr : 2.749.392 m ² Wald : 4.891.691 m ²
Länge der Elbe in Schönebeck	9,5 km
Angrenzende Städte / Gemeinden	Nord : Landeshauptstadt Magdeburg, Gommern Ost : Barby, Pömmelte Süd : Calbe, Eggersdorf West : Welsleben, Biere
Angrenzende Verkehrswege	Bahn : Magdeburg <-> Halle, Leipzig Magdeburg <-> Staßfurt, Aschersleben Auto : Welsleben <-> Gommern B 246a Nord : über Magdeburg an die A 2 West : Richtung Welsleben an die A14 / B 71 Wasser : Elbe mit Hafen in Frohse
Besondere Bauwerke	Gradierwerk (350 m Länge) Rathaus Kreismuseum Salzturm (37 m Höhe) St.-Johannis-Kirche (52 m Höhe) St.-Jakobi-Kirche (52 m Höhe) Salzblume

Bevölkerung

• Bevölkerungsentwicklung

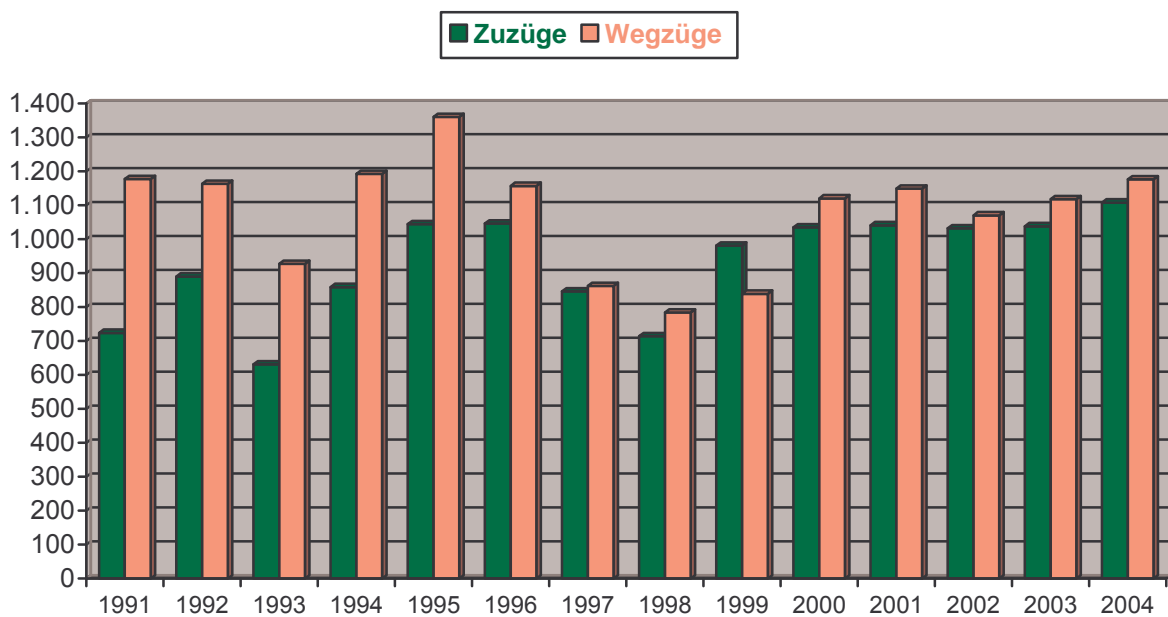
Personen	1999	2000	2001	2002	2003	2004
Januar	36.902	36.657	35.800	35.173	34.754	34.246
Februar	36.915	36.523	35.758	35.190	34.715	34.180
März	36.887	36.499	35.698	35.168	34.662	34.148
April	36.833	36.436	35.653	35.151	34.606	34.066
Mai	36.810	36.387	35.671	35.142	34.583	34.034
Juni	36.927	36.305	35.625	35.113	34.523	33.992
Juli	36.856	36.270	35.531	35.013	34.506	33.971
August	36.843	36.007	35.495	34.996	34.452	33.905
September	36.797	35.962	35.461	34.951	34.426	33.834
Oktober	36.764	35.929	35.433	34.873	34.320	33.761
November	36.749	35.872	35.377	34.823	34.268	33.739
Dezember	36.686	35.881	35.360	34.779	34.232	33.728
Verlust im Jahr	- 255	- 805	- 521	- 581	- 547	- 504



(Quelle : Ordnungsamt - SG Meldewesen)

• räumliche Bevölkerungsbewegung

Personen	Zuzüge					Wegzüge				
	2000	2001	2002	2003	2004	2000	2001	2002	2003	2004
Januar	64	86	70	98	97	52	84	72	70	65
Februar	76	80	95	66	67	88	93	82	68	78
März	72	59	108	71	107	63	94	75	85	88
April	84	90	75	80	76	105	96	86	116	106
Mai	82	91	88	113	112	77	60	68	99	97
Juni	86	81	72	59	91	113	85	60	93	113
Juli	117	91	118	97	99	110	143	97	108	104
August	85	99	82	110	73	110	117	120	69	116
September	91	108	104	96	84	126	111	110	114	98
Oktober	92	122	69	68	110	115	118	125	136	140
November	84	59	68	73	98	99	75	76	106	88
Dezember	102	75	83	107	94	62	73	99	114	83
Gesamt	1.035	1.041	1.032	1.038	1.108	1.120	1.149	1.070	1.178	1.176



(Quelle : Ordnungsamt - SG Meldewesen)

• Altersdurchschnitt

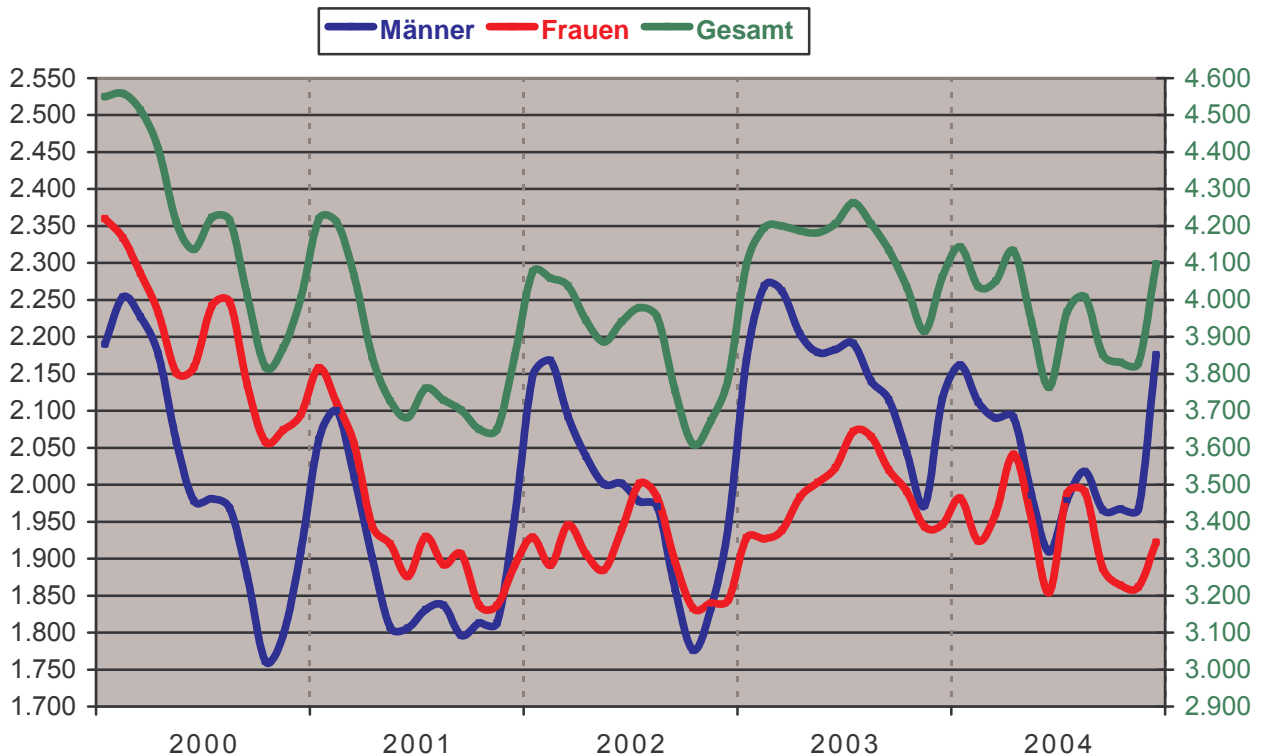
In der nachfolgenden Tabelle ist der Altersdurchschnitt in Schönebeck angegeben.

in Jahren	1996	1997	1998	1999	2000	2001	2002	2003	2004
Schönebeck	41,2	41,7	42,1	42,6	43,1	43,7	44,1	44,6	45,0

• Arbeitslosenentwicklung

Für die Stadt wird von der Bundesanstalt für Arbeit leider keine Arbeitslosenquote ausgewiesen.

2004	Gesamt	davon Männer	davon Frauen	davon unter 25	davon über 55	davon Langzeit	Zugang	Abgang	Quote	
									Kreis	Land
Januar	4.144	2.162	1.982	425	405	1.767	720	639	23,3	21,1
Februar	4.036	2.112	1.924	404	420	1.802	457	565	22,9	21,3
März	4.051	2.090	1.961	392	409	1.850	624	624	22,6	20,9
April	4.132	2.091	2.041	379	403	1.860	616	685	22,1	20,5
Mai	3.939	1.986	1.953	401	387	1.867	508	696	21,2	20,1
Juni	3.763	1.909	1.854	410	367	1.849	601	641	20,9	19,9
Juli	3.968	1.980	1.988	507	415	1.855	908	706	21,9	20,7
August	4.008	2.018	1.990	513	416	1.901	641	596	22,1	20,4
September	3.853	1.966	1.887	513	398	1.829	691	863	21,1	19,9
Oktober	3.831	1.967	1.864	466	411	1.829	736	772	21,1	19,2
November	3.829	1.967	1.862	445	423	1.878	672	682	21,3	19,6
Dezember	4.098	2.176	1.922	453	448	1.998	696	437	23,0	20,7
Dez. 2003	4.062	2.116	1.946	404	415	1.951	637	505	22,9	19,9
Dez. 2002	3.790	1.946	1.844	386	423	1.594	477	379	20,7	19,7
Dez. 2001	3.847	1.956	1.891	394	579	1.645	550	347	20,2	19,1
Dez. 2000	4.005	1.910	2.095	398	669	1.766	548	399	20,3	19,7

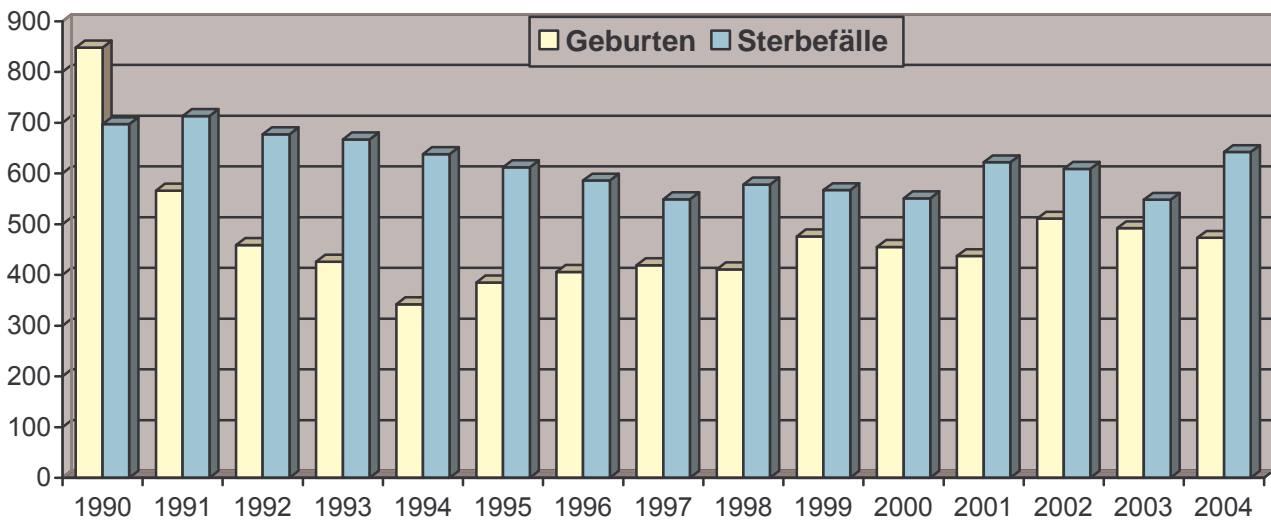


(Quelle : Bundesagentur für Arbeit)

• Eheschließungen, Geburten & Sterbefälle

Bei den Angaben handelt es sich um alle Eheschließungen, Geburten und Sterbefälle die sich in Schönebeck ereigneten, auch wenn es keine Einwohner von Schönebeck sind.

	Eheschließungen				Geburten				Sterbefälle			
	2001	2002	2003	2004	2001	2002	2003	2004	2001	2002	2003	2004
Januar	4	6	0	6	39	50	37	34	54	77	46	59
Februar	3	6	6	8	36	33	38	36	49	48	58	53
März	4	7	6	8	38	33	37	43	53	48	52	57
April	7	7	6	6	33	38	47	31	48	49	43	50
Mai	15	16	15	8	37	34	39	31	54	59	49	61
Juni	8	11	11	12	39	40	41	51	41	46	51	50
Juli	17	14	10	16	33	53	55	44	80	39	44	46
August	17	9	13	12	40	46	39	52	63	50	44	66
September	9	9	13	14	34	51	44	37	36	47	35	44
Oktober	12	7	9	11	54	46	36	28	52	49	45	51
November	8	11	3	12	26	52	44	45	53	54	31	65
Dezember	8	6	6	14	28	35	35	41	39	43	50	40
Gesamt	112	109	98	127	437	511	492	473	622	609	548	642



(Quelle : Standesamt)

• Bestattungen

Die angegebenen Daten weisen die Anzahl der durchgeführten Bestattungen aus.

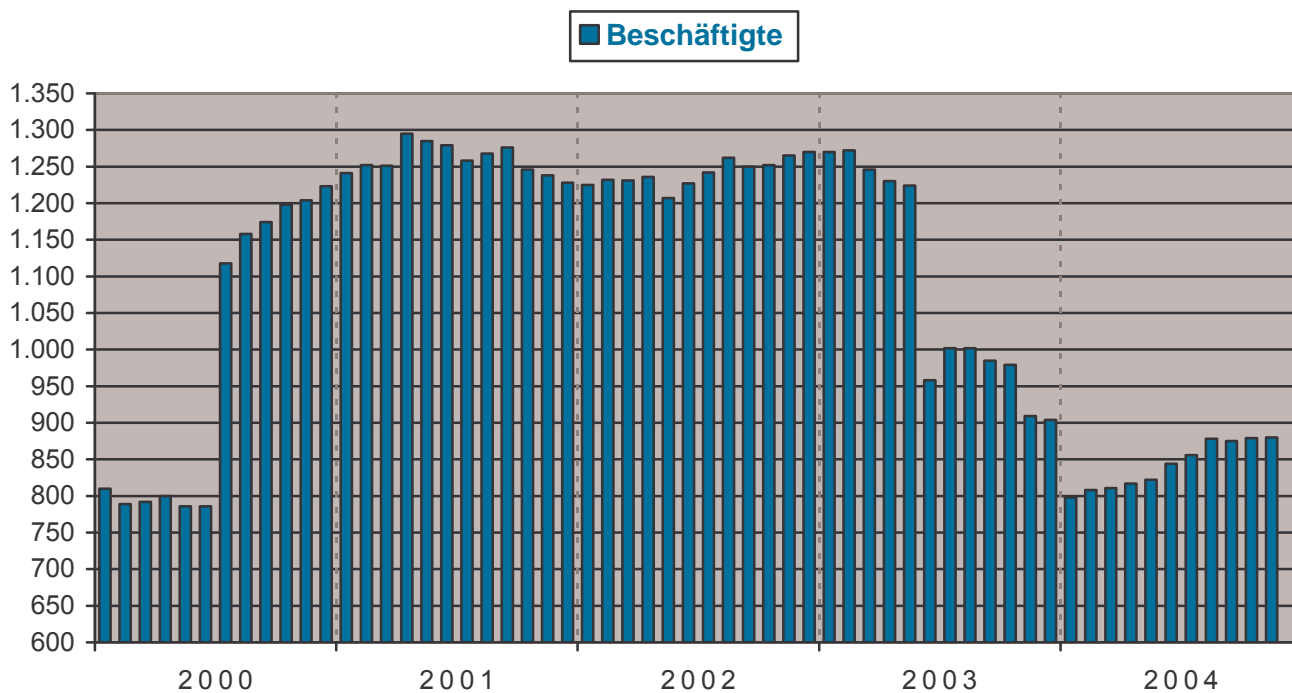
2004	Juli	August	September	Oktober	November	Dezember	2. HJ 04	2. HJ 03
Erdbestattungen	7	4	9	6	5	6	37	28
Feuerbestattungen	32	19	27	29	39	31	177	154

(Quelle : Friedhofswesen)

Wirtschaft

• Betriebe im Verarbeitenden Gewerbe sowie Bergbau und Gewinnung von Steinen und Erden

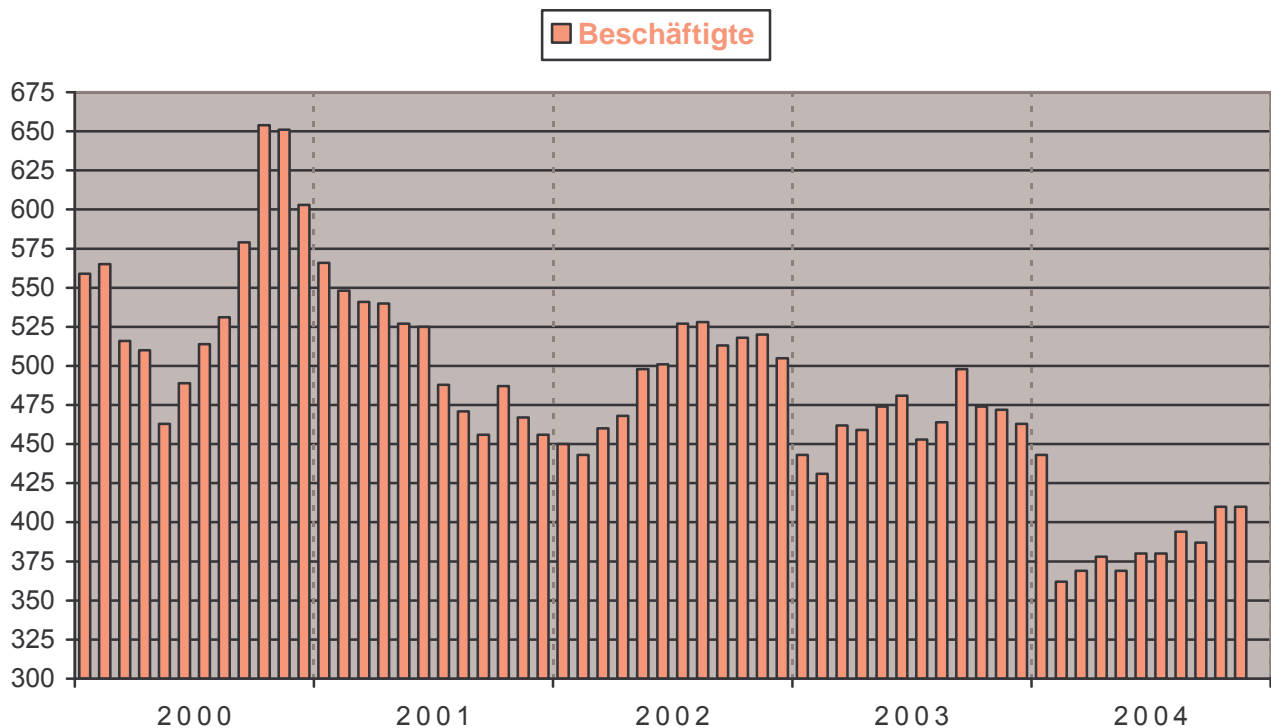
	Betriebe				Beschäftigte				Umsatz in T€			
	2001	2002	2003	2004	2001	2002	2003	2004	2001	2002	2003	2004
Januar	18	19	19	14	1.241	1.225	1.270	798	7.328	8.174	8.101	6.850
Februar	18	19	19	14	1.252	1.232	1.272	808	8.755	9.964	9.233	7.620
März	18	19	19	14	1.251	1.231	1.246	811	8.803	10.497	9.754	8.233
April	20	19	19	14	1.295	1.236	1.230	817	9.046	12.980	9.709	7.996
Mai	20	19	19	14	1.285	1.207	1.224	822	10.819	12.393	9.158	8.246
Juni	20	19	19	14	1.279	1.227	958	844	12.027	11.744	9.581	9.322
Juli	20	19	19	14	1.258	1.242	1.002	856	10.034	10.964	10.238	7.729
August	20	19	19	14	1.268	1.262	1.002	878	9.924	8.900	7.544	7.705
September	20	19	19	14	1.276	1.250	985	875	11.506	10.389	11.300	8.997
Oktober	19	19	19	14	1.246	1.252	979	879	11.300	10.779	9.214	9.204
November	19	19	19	14	1.238	1.265	909	880	12.297	9.583	8.340	9.349
Dezember	19	19	19		1.228	1.270	904		9.866	9.207	6.873	
Durchschnitt	19	19	19		1.260	1.242	1.082		10.142	10.465	9.087	



(Quelle : Statistisches Landesamt Sachsen-Anhalt)

• Betriebe im Bauhauptgewerbe

	Betriebe				Beschäftigte				Umsatz in T€			
	2001	2002	2003	2004	2001	2002	2003	2004	2001	2002	2003	2004
Januar	8	9	9	8	566	450	443	443	3.664	2.363	2.197	1.872
Februar	8	9	9	8	548	443	431	362	4.093	2.984	2.051	2.203
März	8	9	9	8	541	460	462	369	4.605	3.490	3.610	3.173
April	8	9	9	8	540	468	459	378	4.349	3.988	4.417	3.943
Mai	8	9	9	8	527	498	474	369	4.361	3.727	4.211	3.989
Juni	8	9	9	8	525	501	481	380	4.171	3.829	4.804	4.477
Juli	8	9	9	8	488	527	453	380	3.661	3.719	5.299	4.655
August	8	9	9	8	471	528	464	394	3.700	3.958	4.921	3.801
September	8	9	9	8	456	513	498	387	4.290	4.569	3.198	4.697
Oktober	8	9	8	8	487	518	474	410	4.455	4.788	4.105	4.833
November	8	9	8	8	467	520	472	410	3.814	5.287	3.753	5.376
Dezember	8	9	8		456	505	463		3.065	3.028	3.282	
Durchschnitt	8	9	9		506	494	465		4.016	3.811	3.821	



(Quelle : Statistisches Landesamt Sachsen-Anhalt)

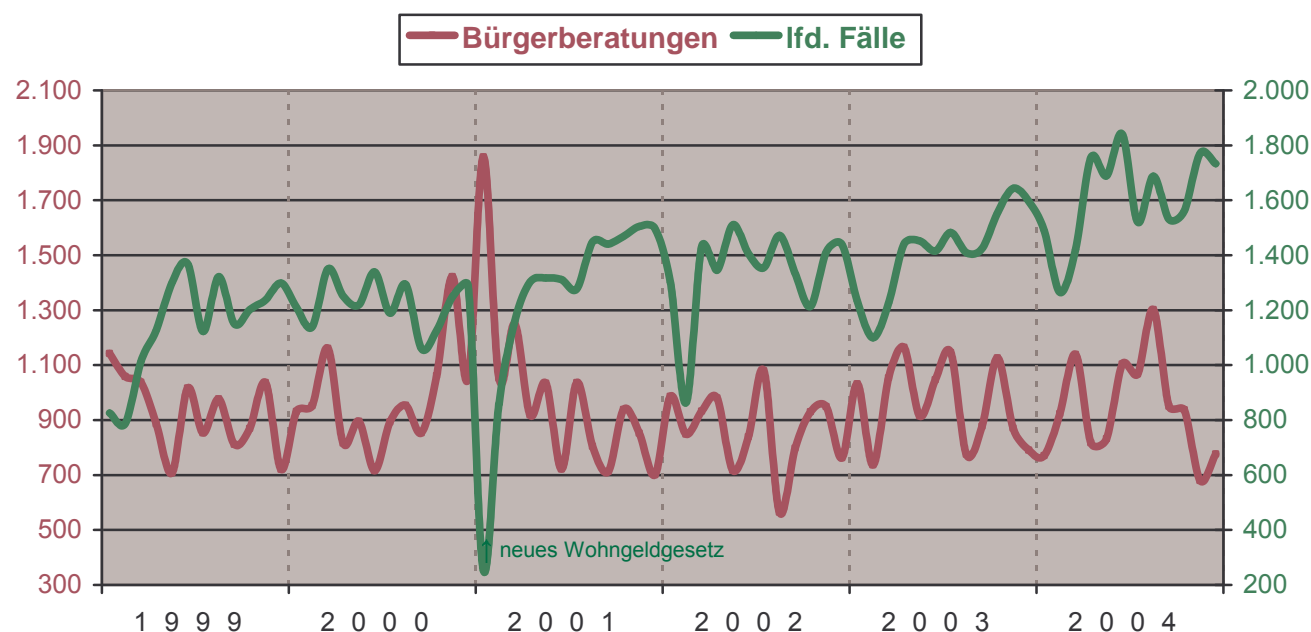
Wohnungswesen

• Zahl der Wohngeldanträge / -zahlungen

Die unten aufgeführten Bürgerberatungen sind nur Beratungen von Bürgern, die im Amt vorgesprochen haben. Telefonische Beratungen sind darin nicht erfasst.

Seit dem 01.01.2001 gilt ein einheitliches Wohngeldgesetz für alle Bundesländer. Aus diesem Grund mussten alle Wohngeldempfänger neue Anträge stellen, da die alten Bescheide gemäß dem Wohngeldsondergesetz für die neuen Bundesländer zum 31.12.2000 ausliefen. Auf Grund der benötigten Bearbeitungszeit konnte sich auch erst im II. Quartal 2001 die laufende Fallzahl wieder auf einen realen Wert einstellen.

	Bürgerberatungen				laufende Fälle				Neuanträge			
	2001	2002	2003	2004	2001	2002	2003	2004	2001	2002	2003	2004
Januar	1.858	986	1.032	771	252	1.302	1.233	1.490	186	118	130	63
Februar	1.051	849	737	923	858	863	1.100	1.265	68	110	93	108
März	1.249	933	1.054	1.139	1.160	1.432	1.226	1.421	107	98	81	104
April	919	980	1.164	817	1.303	1.345	1.441	1.755	106	105	105	66
Mai	1.034	717	915	832	1.317	1.511	1.452	1.689	79	58	90	45
Juni	722	839	1.047	1.104	1.311	1.406	1.415	1.840	56	70	72	87
Juli	1.036	1.080	1.146	1.068	1.278	1.355	1.483	1.521	108	69	112	55
August	804	564	775	1.302	1.449	1.472	1.409	1.688	64	37	73	95
September	713	798	878	950	1.441	1.334	1.424	1.530	52	68	84	106
Oktober	938	930	1.126	937	1.469	1.214	1.554	1.562	78	80	125	81
November	852	949	871	680	1.505	1.412	1.643	1.770	69	86	65	58
Dezember	701	762	790	776	1.497	1.440	1.596	1.733	38	61	82	56
Durchschnitt	990	866	961	942	1.237	1.341	1.415	1.605	84	80	93	77



(Quelle : Wohngeldstelle)

Ordnungswesen

• geahndete Ordnungswidrigkeiten

Die angegebenen Zahlen zeigen die Anzahl der Ordnungswidrigkeiten in diesem Monat.

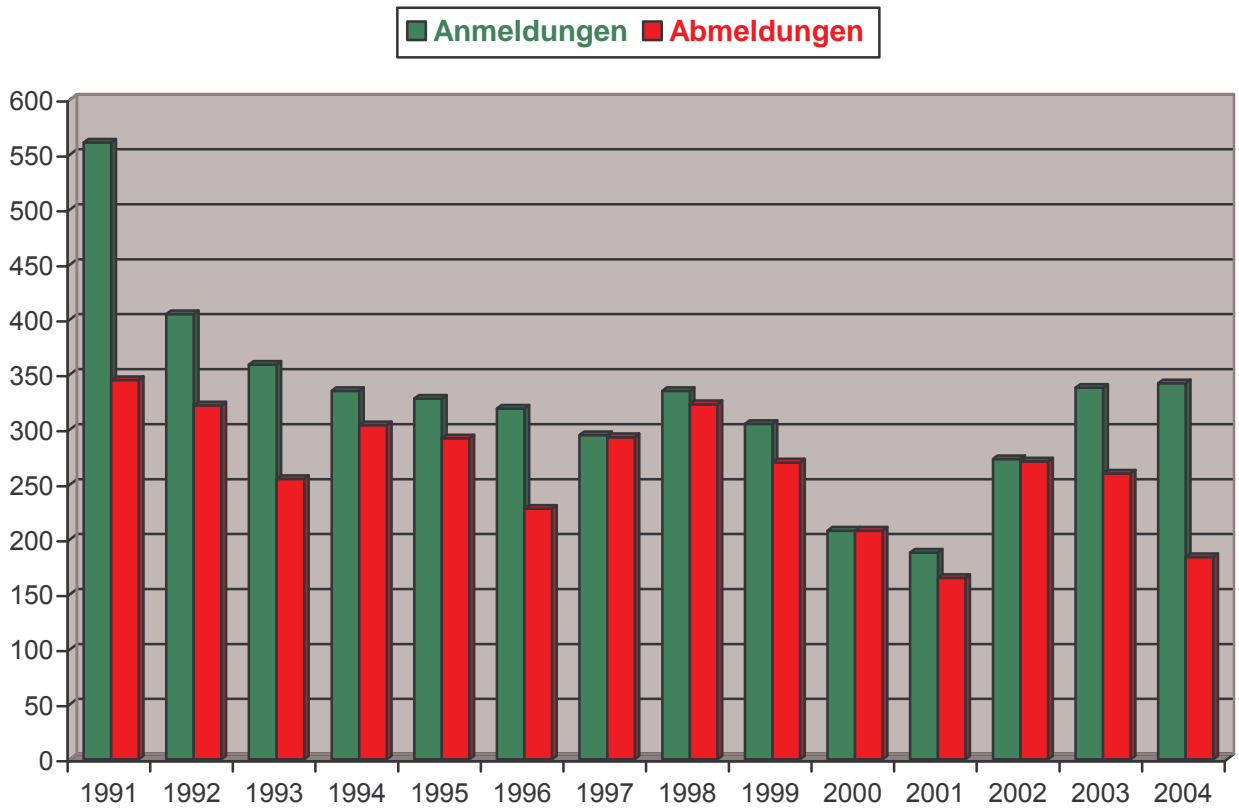
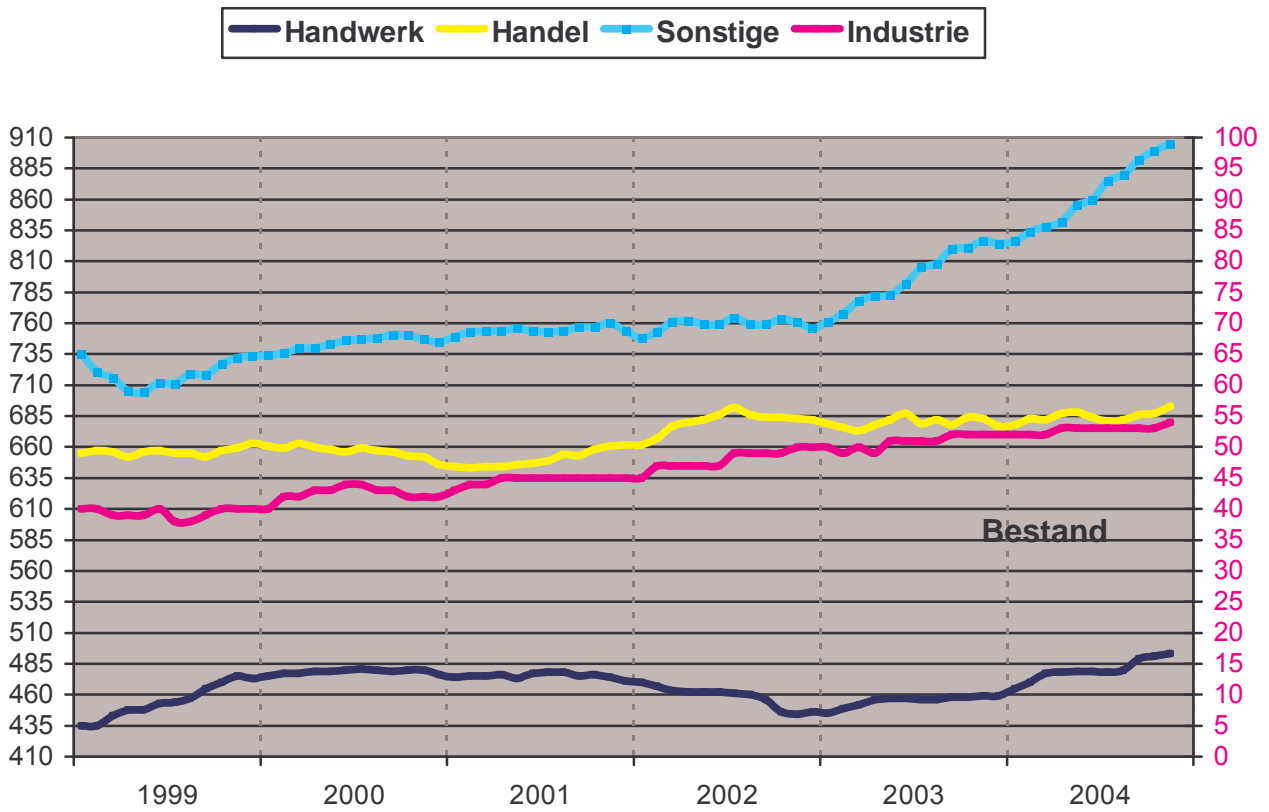
2004	Juli	August	September	Oktober	November	Dezember	2. HJ 04	2. HJ 03
„Knöllchen“	1.308	1.176	1.571	1.430	1.532	775	7.792	6.753
davon eingestellt	31	38	48	41	57	17	232	168
Bußgelder	326	368	232	252	289	175	1.642	1.272
davon aus „Knöllchen“	285	269	188	222	271	160	1.395	1.144
Verwarnungen	8	0	6	2	6	2	24	12

(Quelle : Ordnungsamt)

• Gewerbebestand

Bei den Zahlen ist der Bestand der Gewerbe sowie deren Veränderung angegeben. Auf Grund der Umstellung des Programms ist eine Detail-Auswertung im Dezember nicht möglich.

2004	Juli	August	September	Oktober	November	Dezember	2. HJ 04	2. HJ 03
Industrie:	53	53	53	53	54	x	54	52
Anmeldungen	0	0	0	0	1	x	1	1
Ummeldungen	0	0	0	0	0	x	0	0
Abmeldungen	0	0	0	0	0	x	0	0
Handwerk:	478	480	489	491	493	x	493	459
Anmeldungen	4	4	9	5	3	x	25	16
Ummeldungen	3	4	0	2	0	x	9	11
Abmeldungen	5	2	0	3	1	x	11	14
Handel:	681	682	686	687	693	x	693	677
Anmeldungen	3	6	8	4	8	x	29	47
Ummeldungen	4	2	3	1	6	x	16	15
Abmeldungen	6	5	4	3	2	x	20	57
Sonstiges:	875	880	892	899	905	x	905	824
Anmeldungen	24	11	17	12	13	x	77	95
Ummeldungen	5	7	2	2	5	x	21	27
Abmeldungen	9	6	5	5	7	x	32	63



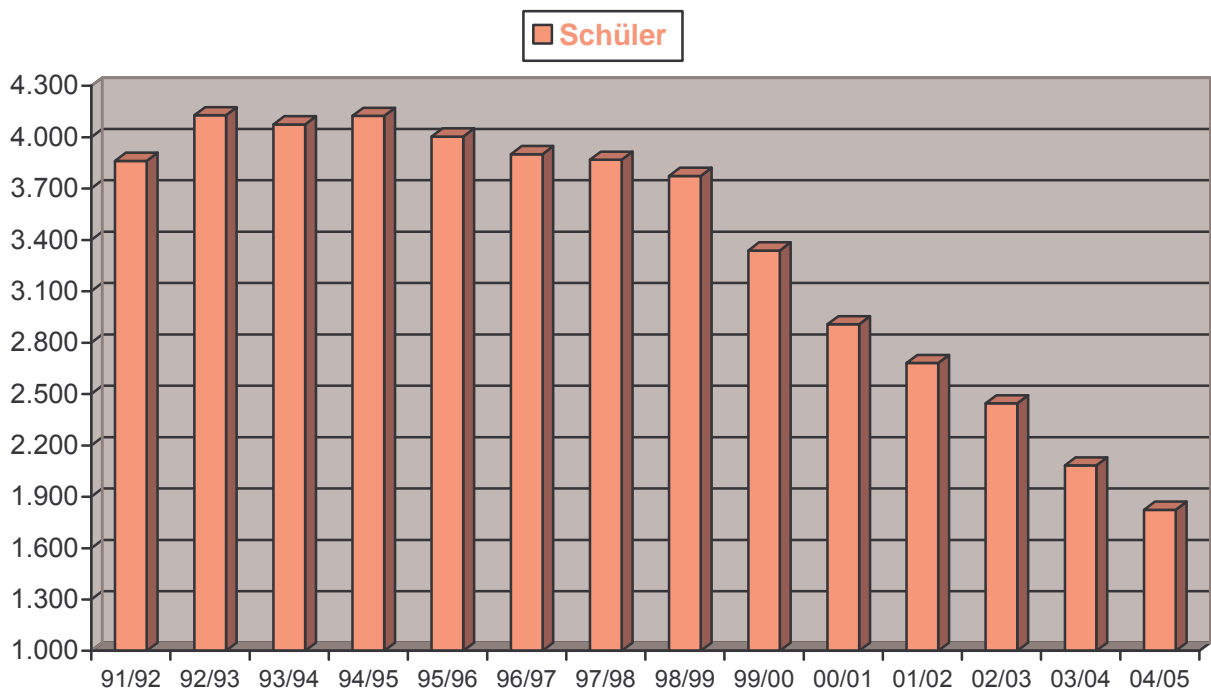
(Quelle : Ordnungsamt)

Bildung und Betreuung

• Schulen und deren Belegung

In den Schulen, die in Trägerschaft der Stadt sind, setzt sich der Abwärtstrend der Schülerzahlen immer weiter zu. Dabei zeigen sich vor allem die doch deutlich geringeren Geburtenzahlen in den neunziger Jahren.

Schuljahr	1998/1999	1999/2000	2000/2001	2001/2002	2002/2003	2003/2004	2004/2005
Grundschulen							
Anzahl	9	8	8	7	7	6	6
Schüler	1.497	1.214	991	838	756	751	705
Sekundarschulen							
Anzahl	7	7	7	7	7	5	4
Schüler	2.276	2.124	1.916	1.843	1.689	1.332	1.119



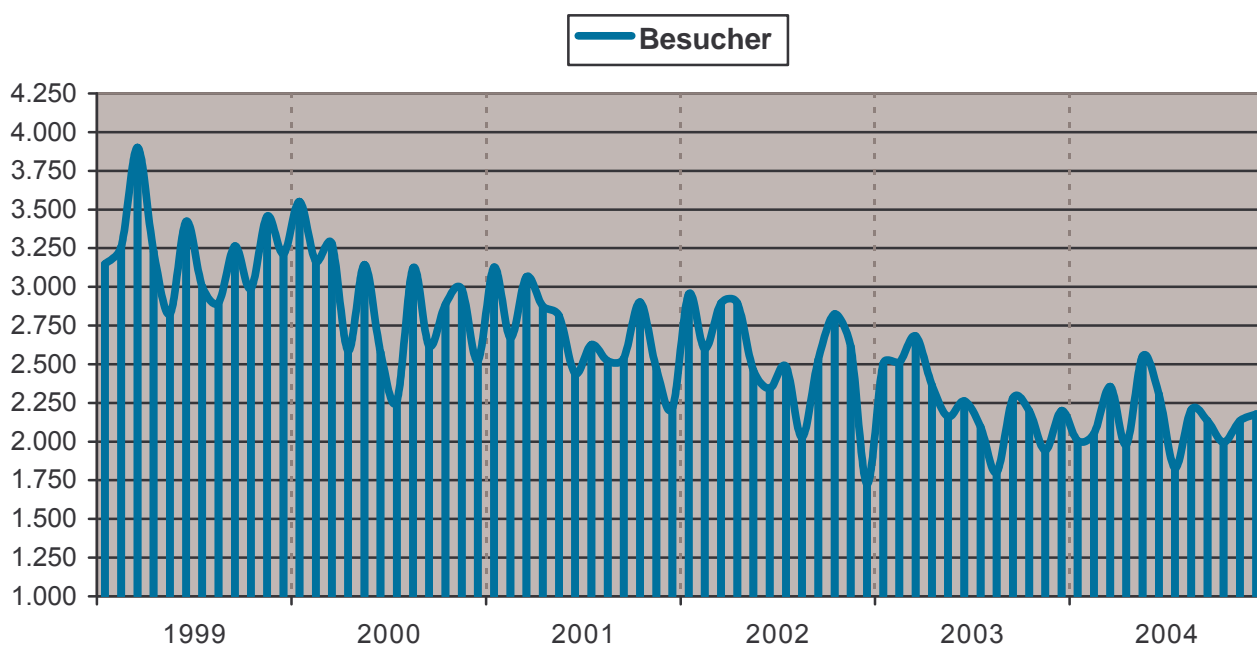
(Quelle : Schulverwaltungsamt)

Kultur

• Stadtbibliothek

Bei den nachfolgenden Angaben ist ein Überblick über die Anzahl der Besucher mit der Zahl der Entleihungen angegeben. Des weiteren ist die Zahl der Klassenführungen und Veranstaltungen mit den jeweiligen Besuchern aufgeführt.

2004	Besucher	Entleihungen		Klassenführungen		Projekte / Veranstaltungen		organisierter Buchumtausch	
		gesamt	je Besucher	Anzahl	Besucher	Anzahl	Besucher	Anzahl	Besucher
Januar	2.006	9.966	5,0	2	47	4	89	1	7
Februar	2.051	10.044	4,9	1	26	0	0	1	9
März	2.354	11.785	5,0	3	69	10	248	7	87
April	1.981	9.959	5,0	1	21	1	19	1	14
Mai	2.551	9.091	3,6	3	57	0	0	1	9
Juni	2.306	6.001	2,6	3	60	2	38	2	20
Juli	1.830	8.521	4,7	0	0	0	0	1	9
August	2.206	8.718	4,0	0	0	0	0	0	0
September	2.134	8.502	4,0	2	41	1	13	4	52
Oktober	1.996	8.197	4,1	0	0	2	55	3	40
November	2.134	9.348	4,4	0	0	2	56	3	40
Dezember	2.177	8.066	3,7	2	26	1	24	3	37
Gesamt	25.726	108.198	4,2	17	347	23	542	27	324
Jahr 2003	26.999	129.095	4,8	13	267	35	693	19	199
Jahr 2002	30.358	141.398	4,7	29	583	71	1.280	20	221
Jahr 2001	32.265	143.413	4,4	31	586	33	553	31	392
Jahr 2000	34.696	149.939	4,3	18	344	35	632	60	756

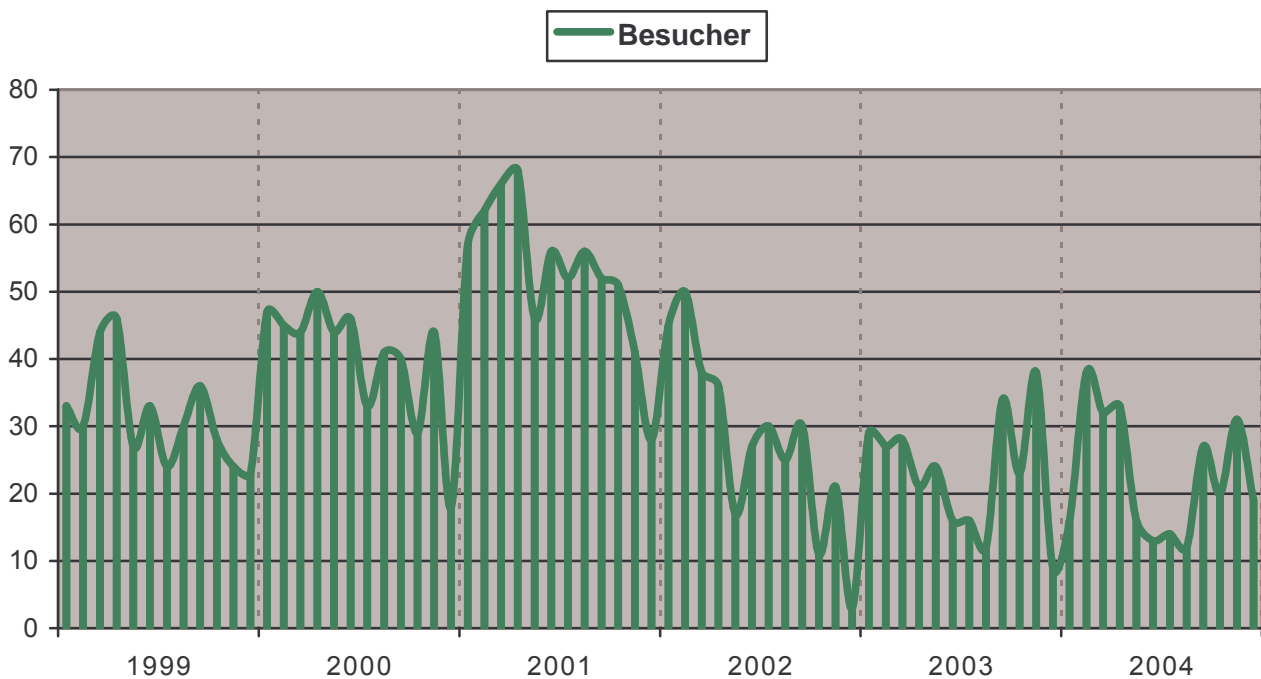


(Quelle : Stadtbibliothek)

• Stadtarchiv

Bei den nachfolgenden Angaben ist ein Überblick über die Anzahl der Besucher mit der Zahl der vorgelegten / benutzten Archivalien angegeben.

2004	Besucher	benutzte Archivalien		Anfragen / Auskünfte
		Anzahl	je Besucher	
Januar	16	72	4,5	39
Februar	38	246	6,5	32
März	32	236	7,4	27
April	33	100	3,0	30
Mai	16	70	4,4	31
Juni	13	65	5,0	30
Juli	14	121	8,6	38
August	12	67	5,6	28
September	27	118	4,4	36
Oktober	20	83	4,2	36
November	31	175	5,6	34
Dezember	19	105	5,5	25
Gesamt	271	1.458	5,4	386
Jahr 2003	277	1.794	6,5	454
Jahr 2002	333	1.732	5,2	445
Jahr 2001	635	2.837	4,5	488
Jahr 2000	481	2.951	6,1	393



(Quelle : Stadtarchiv)

• Heimattiergarten „Bierer Berg“

	Tierarten					Anzahl der Tiere				
	2000	2001	2002	2003	2004	2000	2001	2002	2003	2004
Januar	31	38	39	40	51	164	159	177	172	215
Februar	31	38	38	41	51	170	167	168	170	219
März	31	38	38	41	51	169	163	166	181	218
April	30	38	38	41	51	165	158	165	182	219
Mai	31	38	38	40	51	170	166	167	185	216
Juni	31	39	38	40	51	172	168	171	192	217
Juli	31	39	35	40	51	164	167	164	190	214
August	31	39	40	40	51	155	173	173	193	217
September	30	39	42	40	50	115	187	187	191	217
Oktober	32	39	43	40	48	127	182	185	185	215
November	36	39	40	41	47	142	175	173	187	212
Dezember	38	39	40	50	46	161	177	172	208	211
Durchschnitt	32	39	39	41	50	156	170	172	186	216



(Quelle : Amt für Kultur und Sport)

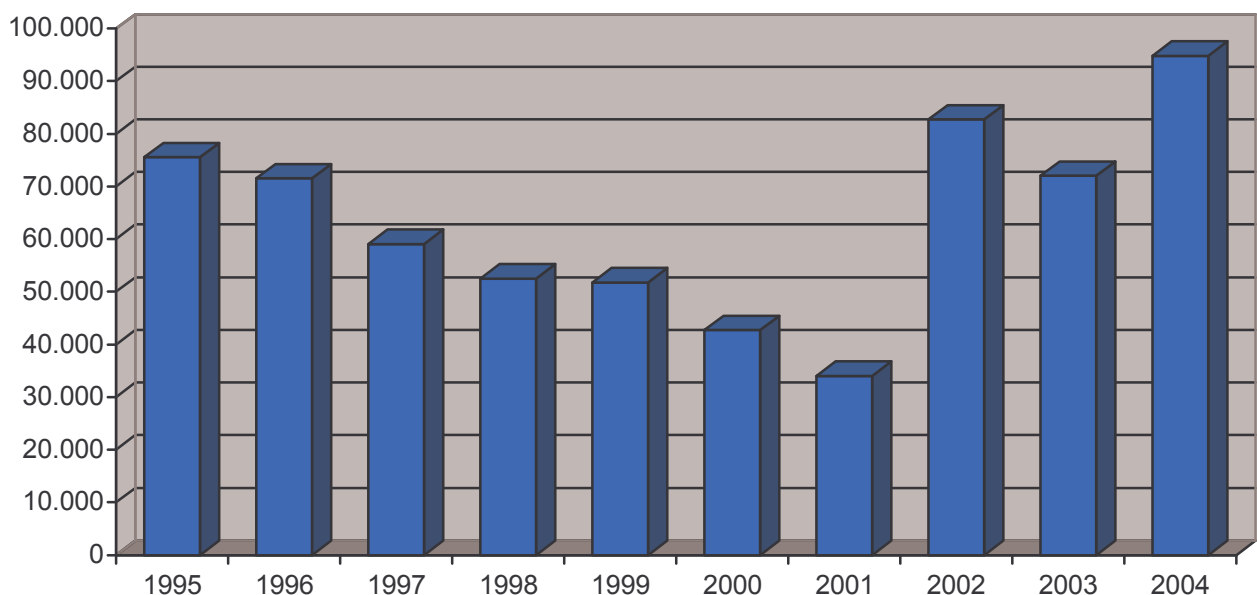
Sport

• Schwimmhalle

Bei den nachfolgenden Angaben ist ein Überblick über die Anzahl der Besucher sowie Zahl der Veranstaltungen aufgeführt. Von Juni 2000 bis August 2001 war die Schwimmhalle wegen Baumaßnahmen geschlossen.

2004	Gesamt	Schwimm- halle	Nutzer				Veranstaltungen		Öffnungszeiten	
			Sauna	Gymn.- Raum	Schulen	Vereine	Anzahl	Nutzer	Tagen	Stunden
Januar	8.444	4.001	801	513	1.009	1.504	32	760	31	382
Februar	8.904	4.627	825	601	591	1.594	33	1.019	29	353
März	9.048	3.871	717	822	1.136	1.697	37	1.067	31	398
April	7.435	3.368	497	687	894	1.323	34	853	30	362
Mai	7.002	3.634	492	513	652	1.123	31	841	31	358
Juni	7.723	3.601	484	584	984	1.634	42	1.228	30	387
Juli	1.663	781	82	55	296	330	8	224	7	89
August	2.793	1.081	169	153	554	642	12	143	13	167
September	8.517	3.328	451	673	1.493	1.701	40	879	30	388
Oktober	8.852	3.711	648	524	1.133	1.853	32	1.029	31	391
November	8.734	3.566	710	698	1.210	1.663	39	1.506	30	386
Dezember	6.933	3.190	702	364	898	1.238	32	1.139	29	355
Gesamt	94.800	38.759	6.578	6.187	10.850	16.302	372	10.688	322	4.016
Jahr 2003	71.989	28.793	5.963	6.029	9.928	14.496	269	7.611	297	3.724
Jahr 2002	82.717	32.361	6.303	6.918	15.050	14.967	283	8.003	310	3.786
Jahr 2001	34.041	13.930	3.093	2.519	8.184	4.916	55	2.497	121	1.472
Jahr 2000	42.705	17.780	3.329	4.147	7.287	7.297	42	3.786	133	1.606

■ Besucher / Nutzer



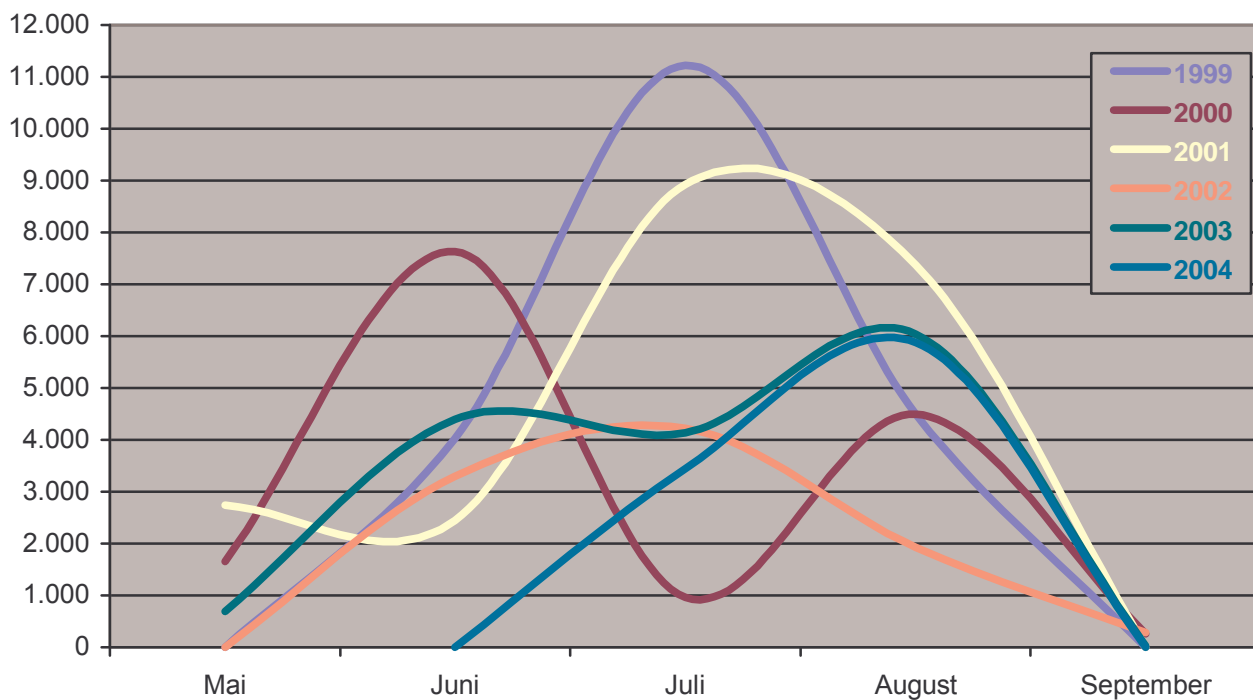
(Quelle : Schwimmhalle)

• Freibad

Bei den nachfolgenden Angaben ist ein Überblick über die Anzahl der Besucher sowie Zahl der Veranstaltungen aufgeführt. Das Freibad wird in diesem Jahr nur während der Sommerferien geöffnet.

2004	Nutzer			Veranstaltungen		Öffnungszeiten	
	Gesamt	Bevölkerung	Verein	Anzahl	Nutzer	Tagen	Stunden
Mai	0	0	0	0	0	0	0
Juni	0	0	0	0	0	0	0
Juli	3.444	3.331	113	0	0	24	225
August	5.871	5.407	314	1	150	18	187
September	0	0	0	0	0	0	0
Gesamt	9.315	8.738	427	1	150	42	412
Jahr 2003	15.300	14.445	535	0	0	116	1.030
Jahr 2002	9.721	9.156	565	0	0	98	1.004
Jahr 2001	21.479	19.425	2.054	2	307	115	1.231
Jahr 2000	15.002	11.711	3.291	6	882	125	1.357

Besucher / Nutzer

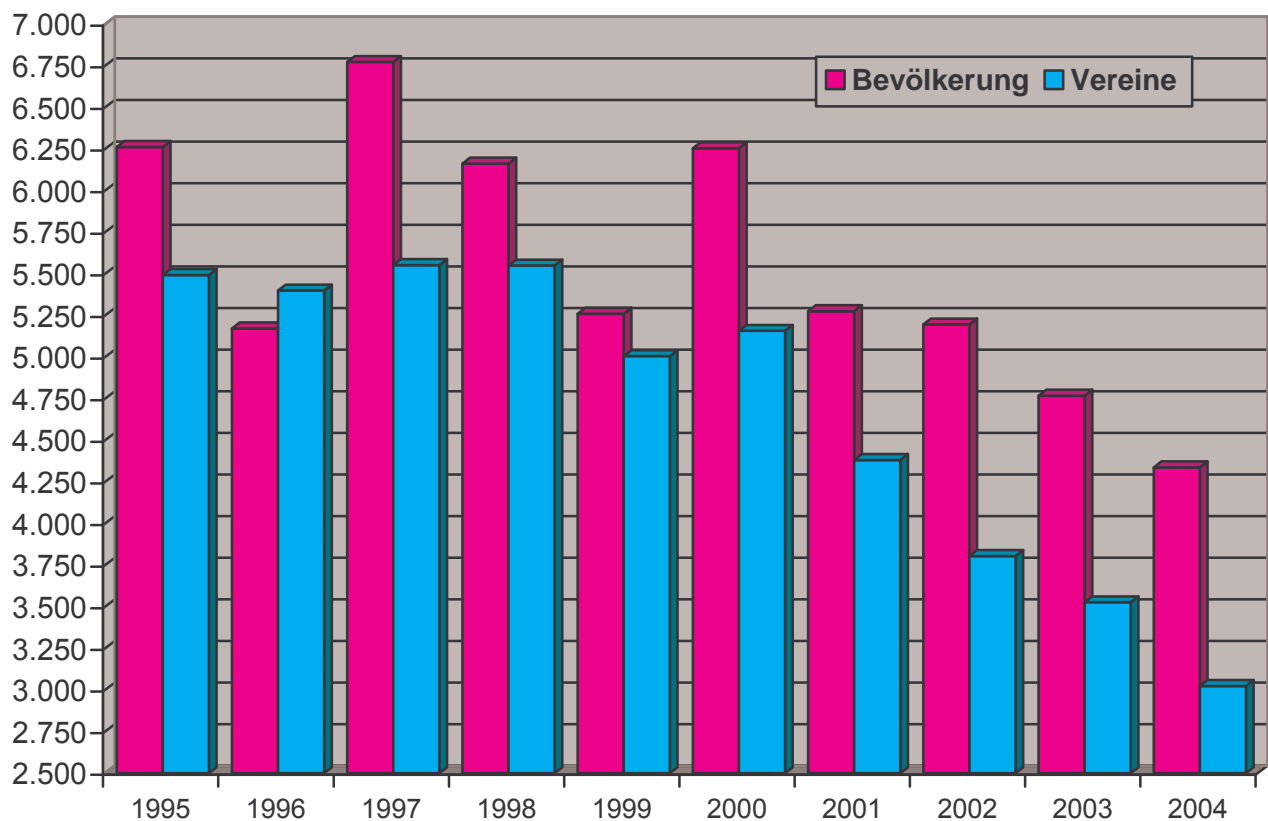


(Quelle : Freibad)

• Kegelbahn

Bei den nachfolgenden Angaben ist ein Überblick über die Anzahl der Besucher sowie Zahl der Veranstaltungen aufgeführt. Im Juli war die Kegelbahn wegen Urlaub geschlossen.

2004	Nutzer			Veranstaltungen		Öffnungszeiten	
	Gesamt	Bevölkerung	Verein	Anzahl	Nutzer	Tagen	Stunden
Januar	712	432	280	11	146	21	182
Februar	747	512	235	9	146	18	145
März	807	452	355	11	116	24	167
April	622	354	268	4	81	22	177
Mai	532	286	246	1	40	20	170
Juni	563	323	240	1	16	22	188
Juli	0	0	0	0	0	0	0
August	431	244	187	1	12	17	113
September	790	412	378	11	165	23	181
Oktober	734	439	295	13	146	25	161
November	720	444	276	9	98	20	155
Dezember	719	439	280	13	189	20	150
Gesamt	7.361	4.337	3.024	84	1.155	232	1.789
Jahr 2003	8.295	4.768	3.527	77	1.068	213	1.728
Jahr 2002	9.001	5.196	3.805	85	1.228	229	1.715
Jahr 2001	9.658	5.276	4.382	82	1.162	234	1.799
Jahr 2000	11.413	6.255	5.158	88	1.258	274	1.907

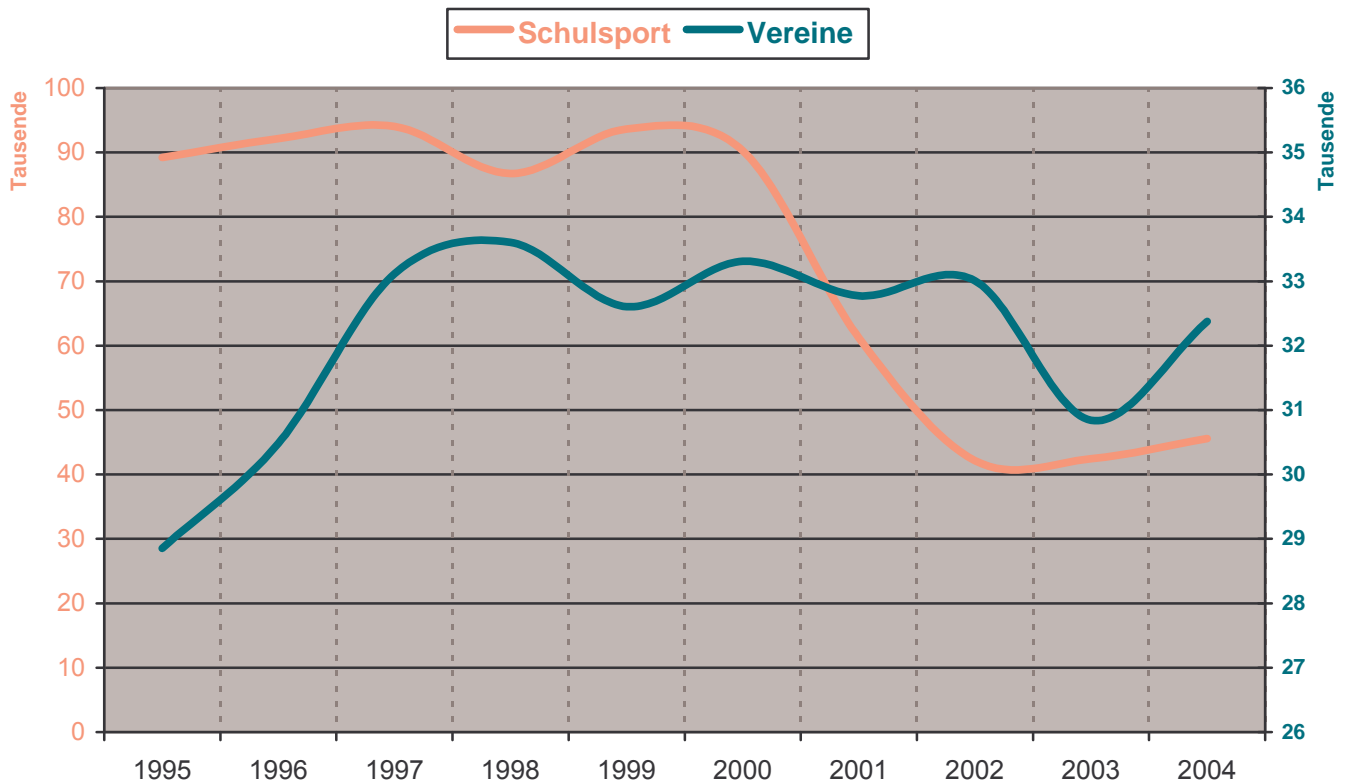


(Quelle : Kegelbahn)

• Sporthalle „Franz Vollbring“

Bei den nachfolgenden Angaben ist ein Überblick über die Anzahl der Nutzer sowie Zahl der Veranstaltungen aufgeführt. In den Sommerferien war die Sporthalle geschlossen.

2004	Nutzer			Veranstaltungen		Öffnungszeiten	
	Gesamt	Schulen	Verein	Anzahl	Nutzer	Tagen	Stunden
Januar	7.602	4.212	3.390	7	870	25	295
Februar	6.829	3.042	3.787	10	1.087	25	281
März	9.027	5.382	3.645	7	540	30	322
April	6.444	3.744	2.925	4	225	24	267
Mai	5.628	3.042	2.586	3	156	21	212
Juni	6.958	4.488	2.470	2	490	24	327
Juli	1.150	750	400	0	0	6	79
August	2.934	2.214	720	0	0	9	126
September	9.132	5.852	3.280	6	448	26	336
Oktober	6.928	3.936	2.992	7	472	26	291
November	8.952	5.412	3.540	6	680	27	357
Dezember	6.153	3.510	2.643	5	518	21	254
Gesamt	77.962	45.584	32.378	57	5.386	264	3.147
Jahr 2003	73.307	42.464	30.843	72	6.315	267	3.198
Jahr 2002	75.145	42.135	33.010	88	7.264	272	3.430
Jahr 2001	93.966	61.193	32.773	70	5.873	269	3.285
Jahr 2000	123.582	90.270	33.312	98	9.007	287	3.398



(Quelle : Sporthalle „Franz Vollbring“)

• Stadion Magdeburger Straße (SSC) und BarbarasträÙe (SSV)

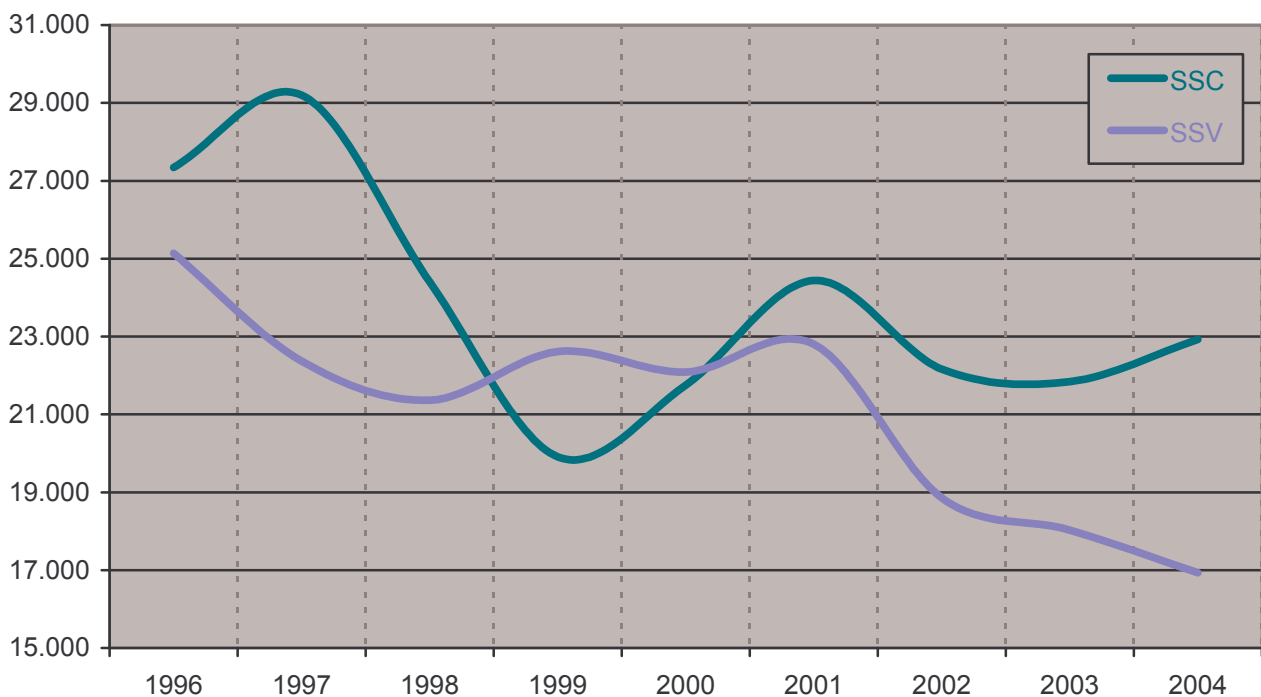
Bei den nachfolgenden Angaben ist ein Überblick über die Anzahl der Nutzer sowie Zahl der Veranstaltungen aufgeführt.

Nutzer	Magdeburger Straße						BarbarasträÙe					
	Gesamt			dav. Vereine			Gesamt			dav. Vereine		
	2002	2003	2004	2002	2003	2004	2002	2003	2004	2002	2003	2004
Januar	695	582	894	695	582	894	1.215	975	810	1.215	975	810
Februar	958	844	1.262	958	844	1.262	1.410	1.140	1.005	1.410	1.140	1.005
März	1.883	1.264	1.928	1.883	1.264	1.928	2.060	1.810	1.500	2.060	1.810	1.500
April	2.040	2.096	1.780	2.040	2.054	1.780	2.120	1.835	1.820	2.100	1.835	1.820
Mai	4.562	3.566	3.242	2.562	2.316	2.222	2.211	2.266	1.971	1.861	1.966	1.871
Juni	3.160	3.372	3.242	1.660	2.344	2.222	1.380	1.460	1.565	1.380	1.280	1.205
Juli	1.242	1.281	572	1.242	781	572	1.065	1.060	1.200	1.065	1.060	1.200
August	1.372	1.926	2.330	1.132	1.926	2.280	950	1.220	1.395	950	1.220	1.395
September	2.930	2.266	2.854	2.120	2.046	2.144	2.130	1.855	1.930	2.130	1.855	1.930
Oktober	1.831	2.119	2.364	1.431	2.019	2.324	1.980	1.955	1.919	1.980	1.955	1.919
November	940	1.904	1.396	940	1.904	1.396	1.600	1.865	1.260	1.600	1.865	1.260
Dezember	552	616	1.062	552	616	1.062	735	585	555	735	585	555
Gesamt	22.165	21.838	22.926	17.215	18.696	20.086	18.856	18.026	16.930	18.486	17.546	16.470

Veranstaltungen	Magdeburger Straße						BarbarasträÙe					
	Anzahl			Nutzer			Anzahl			Nutzer		
	2002	2003	2004	2002	2003	2004	2002	2003	2004	2002	2003	2004
Januar	0	1	2	0	22	44	15	7	9	180	210	270
Februar	8	5	6	158	104	132	12	15	12	360	450	360
März	21	20	15	498	434	343	19	20	17	570	600	510
April	19	13	16	370	516	310	23	19	14	675	570	420
Mai	28	24	15	3.182	1.936	842	22	20	17	890	1.010	580
Juni	9	15	21	1.866	1.792	1.862	19	13	17	660	590	750
Juli	1	4	1	22	266	22	9	2	23	440	550	690
August	13	15	7	250	346	920	10	12	20	300	390	600
September	18	17	10	1.120	466	484	22	14	17	660	420	510
Oktober	26	20	20	1.038	374	344	19	15	18	570	450	540
November	16	13	9	300	274	186	16	14	12	550	420	360
Dezember	4	3	7	82	66	142	7	5	5	210	150	150
Gesamt	163	150	129	8.886	6.596	5.631	193	156	181	6.065	5.810	5.740

Öffnungs- zeiten	Magdeburger Straße						Barbarastraße					
	Tage			Stunden			Tage			Stunden		
	2002	2003	2004	2002	2003	2004	2002	2003	2004	2002	2003	2004
Januar	29	29	28	306	323	308	30	30	29	370	363	363
Februar	28	28	29	298	320	319	28	28	29	348	340	354
März	29	31	31	326	344	353	30	31	31	360	375	375
April	29	27	30	334	316	306	30	30	30	378	378	348
Mai	28	29	30	312	328	316	29	29	31	360	360	348
Juni	30	28	28	334	320	316	30	30	30	360	360	360
Juli	31	31	31	352	360	345	31	31	31	318	318	330
August	31	31	31	342	346	352	31	31	31	330	330	330
September	30	30	30	338	347	347	30	30	30	369	378	378
Oktober	30	31	31	334	316	346	29	29	31	375	330	375
November	30	30	30	331	334	347	30	30	30	369	369	369
Dezember	24	25	27	189	282	272	14	14	13	174	174	148
Gesamt	349	350	356	3.796	3.936	3.927	342	343	346	4.111	4.075	4.078

Nutzer

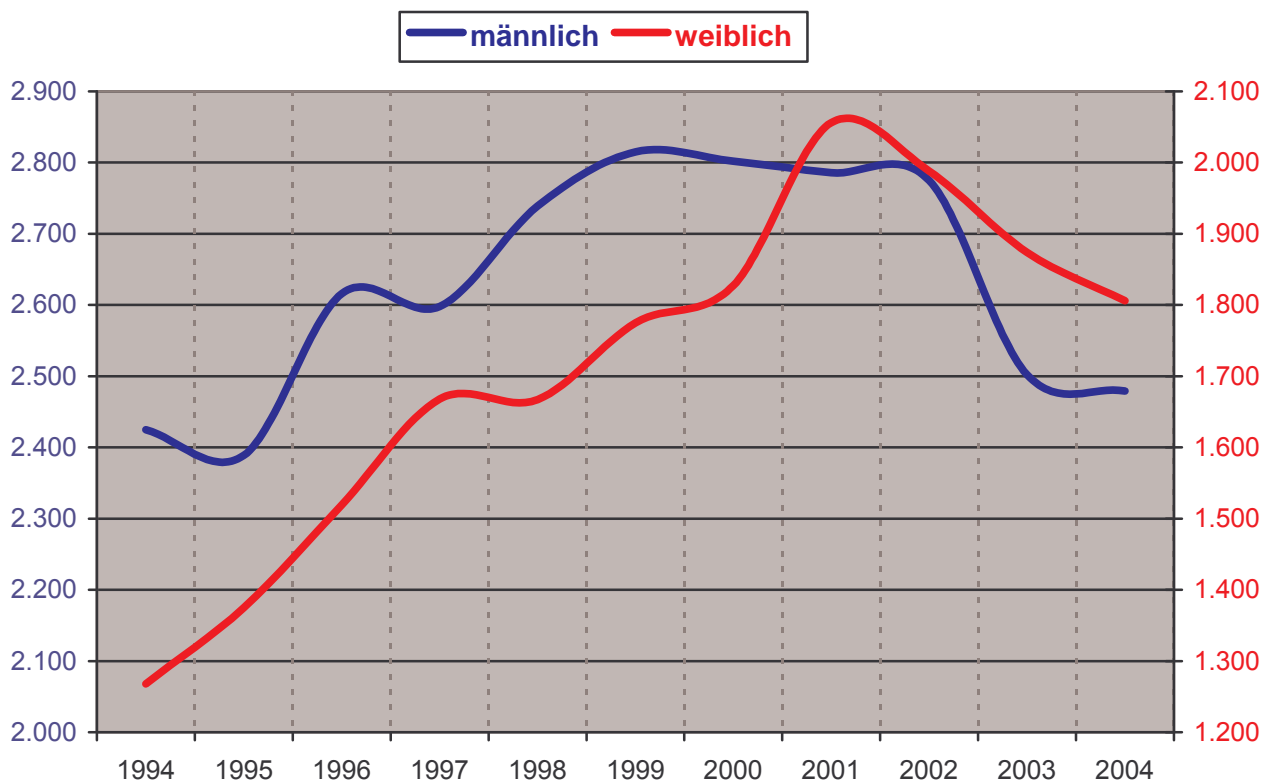


(Quelle : Stadion des SSC, Stadion des SSV)

• Sportvereine

Bei den nachfolgenden Angaben wird ein Überblick über die Sportvereine gegeben. Bei den Abteilungen sind die fünf mitgliedsstärksten Sportarten aufgelistet. Aus der Statistik wird der Kreisanglerverein Schönebeck, mit ca. 1800 Mitgliedern, rückwirkend herausgerechnet, da dieser den gesamten Landkreis Schönebeck beinhaltet.

Anzahl	31.12.2004	31.12.2003	31.12.2002	31.12.2001	31.12.2000	Veränderung 2000 -> 2004
Vereine	28	27	25	25	24	+ 4
Mitglieder	4.285	4.376	4.763	4.842	4.629	- 344
davon männlich	2.479	2.502	2.775	2.786	2.802	- 323
davon weiblich	1.806	1.874	1.988	2.056	1.827	- 21
davon Kinder und Jugendliche	1.123	1.118	1.504	1.711	1.598	- 475
Abteilungen (Mitglieder)	62	61	62	65	64	- 2
davon Allg. Sport	13 (1.418)	13 (1.392)	12 (1.571)	15 (1.652)	15 (1.406)	- 2 (+ 12)
davon Fußball	5 (614)	5 (571)	6 (645)	6 (680)	6 (737)	- 1 (-123)
davon Schwimmen	1 (203)	1 (197)	1 (185)	1 (183)	1 (172)	± 0 (+ 31)
davon Schützen	2 (199)	2 (192)	2 (204)	2 (198)	2 (211)	± 0 (- 12)
davon Tennis	2 (195)	2 (211)	2 (242)	2 (233)	2 (233)	± 0 (- 38)

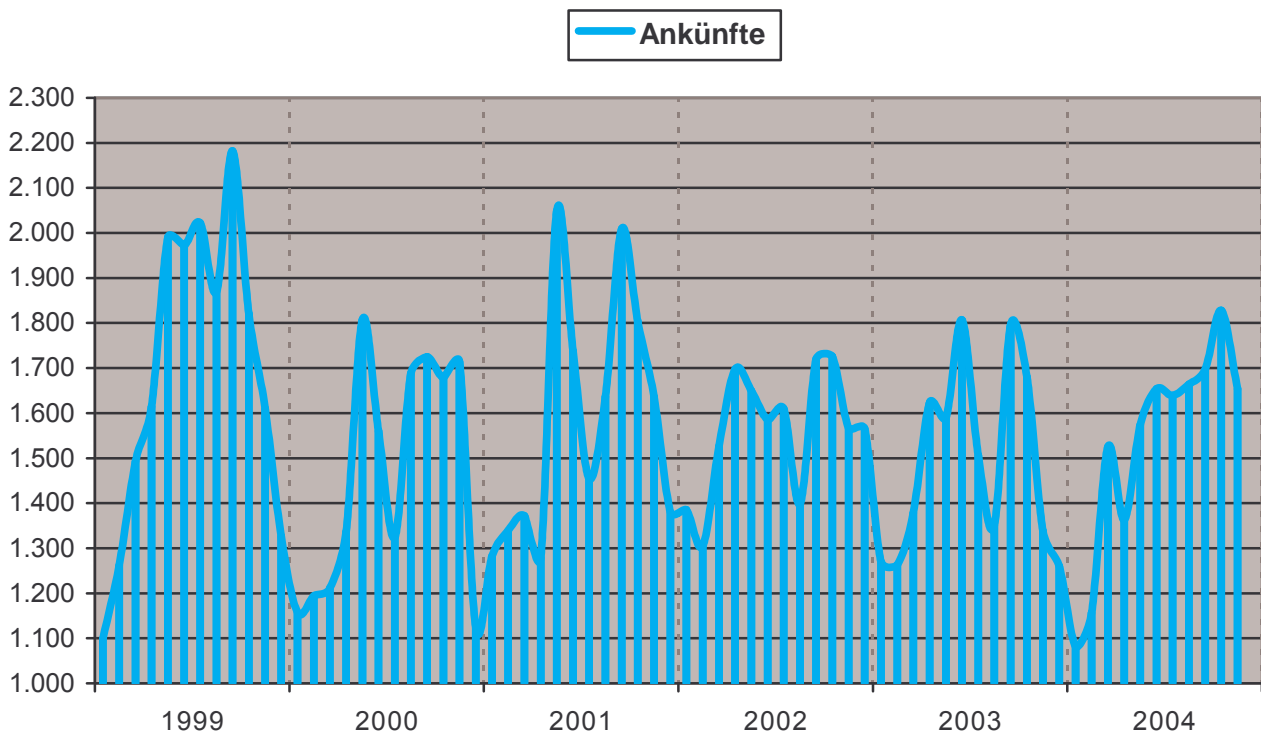


(Quelle : Amt für Kultur und Sport)

Kur und Tourismus

• Fremdenverkehr

Gesamt	Ankünfte				Übernachtungen				durchschnittliche Aufenthaltsdauer in Tagen			
	2001	2002	2003	2004	2001	2002	2003	2004	2001	2002	2003	2004
Januar	1.283	1.385	1.270	1.082	8.348	8.525	8.056	6.401	6,5	6,2	6,3	5,9
Februar	1.339	1.305	1.263	1.157	9.185	8.692	8.620	8.325	6,9	6,7	6,8	7,2
März	1.372	1.527	1.379	1.525	9.870	9.562	10.067	9.857	7,2	6,3	7,3	6,5
April	1.279	1.697	1.623	1.363	9.540	9.968	10.244	6.901	7,5	5,9	6,3	5,1
Mai	2.049	1.650	1.590	1.574	10.724	9.757	10.352	10.230	5,2	5,9	6,5	6,5
Juni	1.738	1.586	1.807	1.654	11.016	10.170	10.612	10.065	6,3	6,4	5,9	6,1
Juli	1.455	1.610	1.506	1.639	10.769	10.194	10.337	10.287	7,4	6,3	6,9	6,3
August	1.637	1.399	1.351	1.664	10.224	9.116	9.782	9.712	6,2	6,5	7,2	5,8
September	2.009	1.719	1.796	1.697	11.774	9.695	10.753	10.009	5,9	5,6	6,0	5,9
Oktober	1.804	1.726	1.680	1.828	11.157	9.965	10.332	10.552	6,2	5,8	6,2	5,8
November	1.636	1.566	1.338	1.654	10.120	9.477	8.941	9.404	6,2	6,1	6,7	5,7
Dezember	1.380	1.565	1.260		9.403	9.647	8.698		6,8	6,2	6,9	
Durchschnitt	1.582	1.561	1.489		10.178	9.564	9.733		6,4	6,1	6,6	

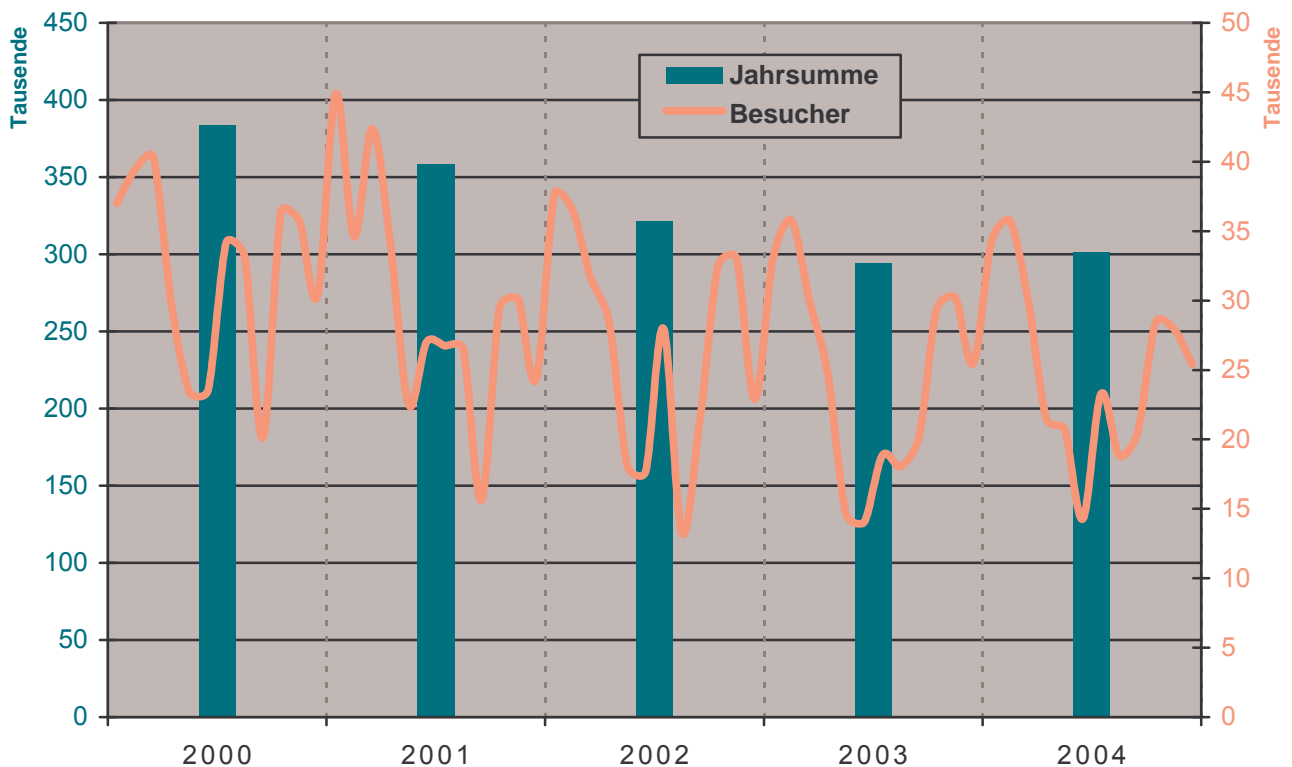


(Quelle : Statistisches Landesamt Sachsen-Anhalt)

• Solequell

Im Juni war das Solequell für 9 Tage wegen Wartungsarbeiten geschlossen.

2004	B e s u c h e r					Öffnungszeiten	
	Gesamt	Schwimmbad	Sauna	Erwachsene	Kinder	Tagen	Stunden
Januar	34.283	24.734	9.549	31.273	3.010	31	420
Februar	35.728	26.789	8.939	32.277	3.451	29	396
März	30.026	21.730	8.296	28.195	1.831	31	426
April	21.476	15.690	5.786	19.728	1.748	30	408
Mai	20.727	15.316	5.411	18.847	1.880	31	418
Juni	14.265	10.636	3.629	13.325	940	21	288
Juli	23.280	18.162	5.118	20.855	2.425	31	426
August	18.844	14.762	4.082	17.383	1.461	31	424
September	20.472	15.325	5.147	19.161	1.311	30	412
Oktober	28.456	21.327	7.129	25.794	2.662	31	424
November	27.972	20.116	7.856	26.125	1.847	30	412
Dezember	25.411	17.889	7.522	23.359	2.052	29	392
Gesamt	300.940	222.476	78.464	276.322	24.618	355	4.846
Jahr 2003	294.442	214.441	80.001	269.322	25.120	354	4.826
Jahr 2002	321.159	236.703	84.456	290.734	30.425	343	4.684
Jahr 2001	358.545	264.196	95.349	320.973	37.572	352	4.798
Jahr 2000	383.407	291.583	91.824	336.734	46.673	354	4.828

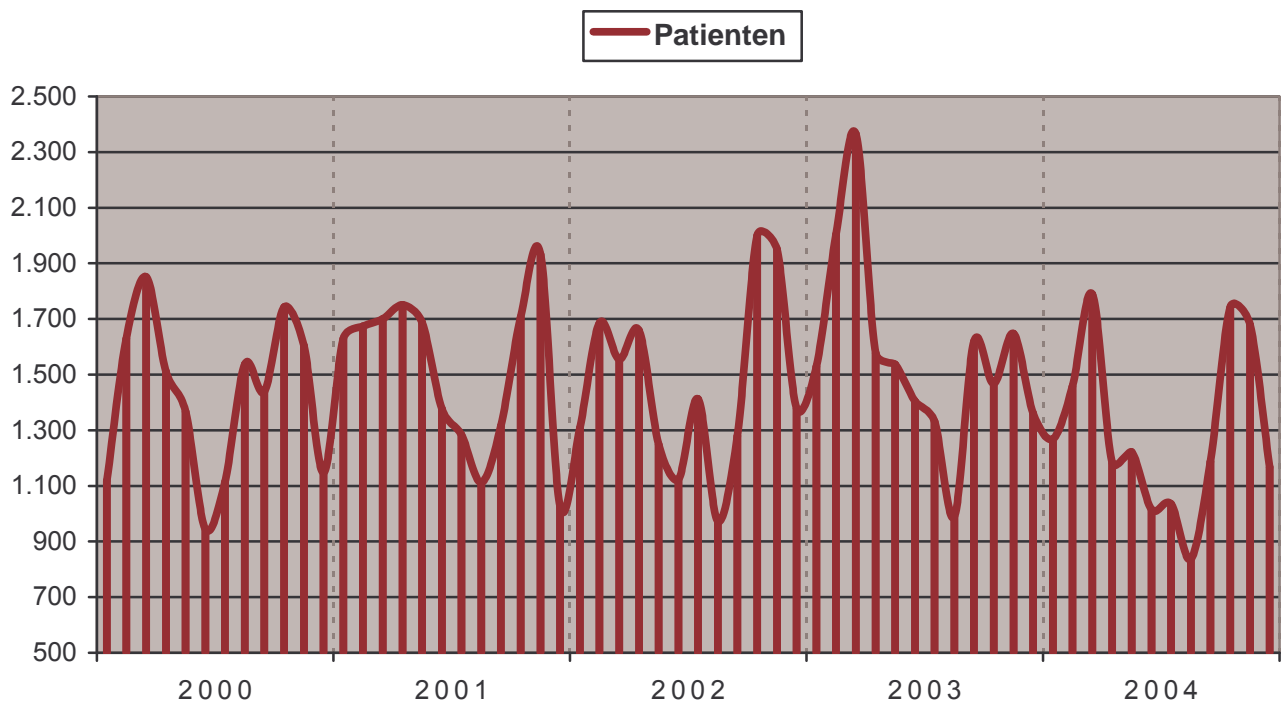


(Quelle : Solepark Schönebeck / Bad Salzelmen)

• Lindenbad

Bei den nachfolgenden Angaben wird ein Überblick über die Anzahl der Patienten sowie Zahl der Therapien in der Physiotherapie sowie der Inhalation aufgeführt.

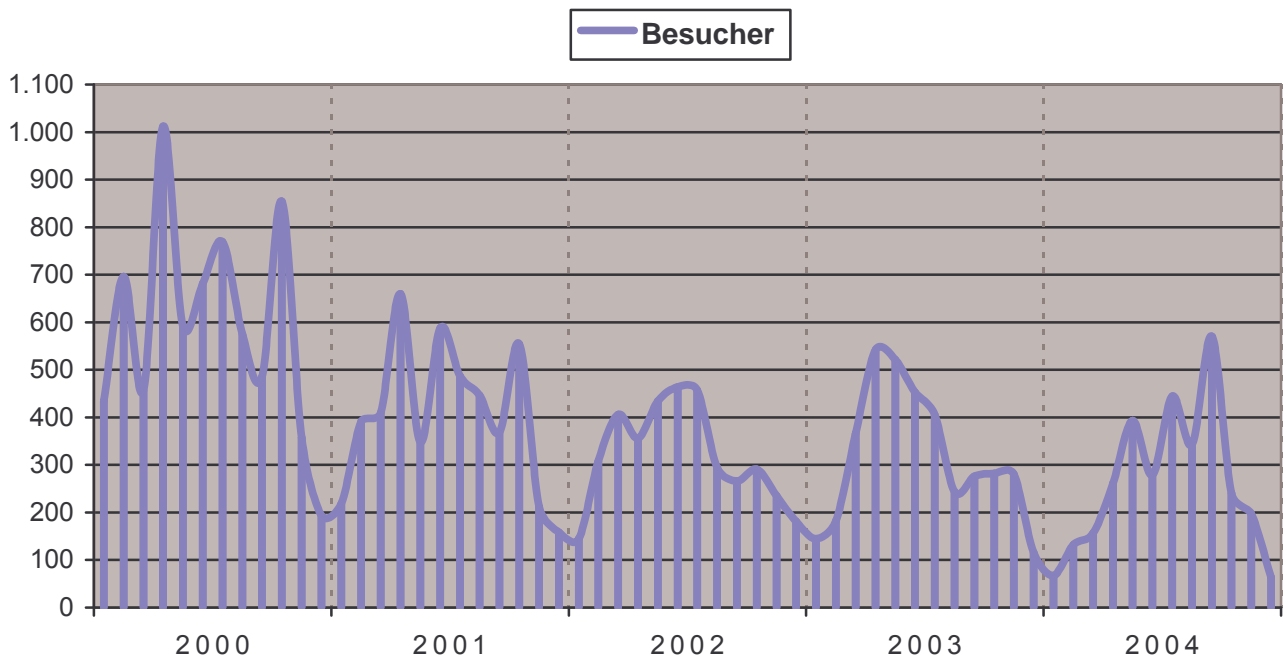
	Patienten			Therapien			Öffnungszeiten			Tage			Stunden		
	2002	2003	2004	2002	2003	2004	2002	2003	2004	2002	2003	2004	2002	2003	2004
	Januar	1.308	1.530	1.269	1.844	1.816	1.752	29	31	31	421	432	364		
Februar	1.685	2.003	1.459	2.334	2.391	1.973	28	28	29	381	442	378			
März	1.555	2.365	1.789	2.332	3.308	1.651	29	31	31	382	483	435			
April	1.658	1.578	1.183	2.457	2.757	1.709	30	29	27	421	482	309			
Mai	1.249	1.537	1.221	1.693	2.336	1.794	24	30	23	346	317	282			
Juni	1.124	1.405	1.015	1.461	2.075	1.558	27	30	22	385	414	265			
Juli	1.413	1.332	1.035	1.834	2.038	1.649	31	31	26	447	492	274			
August	973	990	837	1.351	1.583	1.272	26	31	24	365	312	264			
September	1.280	1.619	1.188	1.835	2.470	1.859	30	30	26	409	474	277			
Oktober	2.001	1.468	1.743	2.695	2.042	2.517	30	31	31	480	306	415			
November	1.950	1.647	1.678	2.419	2.519	2.535	30	30	30	466	368	419			
Dezember	1.379	1.361	1.168	1.745	2.026	1.648	28	28	28	375	325	373			
Gesamt	17.575	18.835	15.585	24.000	27.361	22.940	342	360	328	4.878	4.220	4.055			



(Quelle : Solepark Schönebeck / Bad Salzelmen)

• Kunsthof

	Besucher						Öffnungszeiten					
	Erwachsene			Kinder			Tage			Stunden		
	2002	2003	2004	2002	2003	2004	2002	2003	2004	2002	2003	2004
Januar	140	137	63	5	8	4	31	31	11	157	146	64
Februar	280	167	119	28	15	13	28	28	9	144	144	55
März	370	348	149	36	18	8	31	31	8	157	165	48
April	334	504	236	22	38	25	30	30	30	172	160	162
Mai	415	509	359	19	12	34	31	31	31	171	190	167
Juni	449	453	249	15	37	20	30	30	30	170	160	158
Juli	427	331	401	30	74	43	31	31	31	171	163	163
August	283	224	325	12	20	18	31	30	31	171	165	165
September	253	264	562	13	12	8	30	30	30	171	158	166
Oktober	266	269	202	25	13	39	31	10	10	159	68	60
November	220	265	184	15	16	13	30	10	8	153	60	48
Dezember	173	112	58	8	4	5	28	11	7	137	56	40
Gesamt	3.610	3.583	2.907	228	267	230	362	304	236	1.933	1.635	1.296

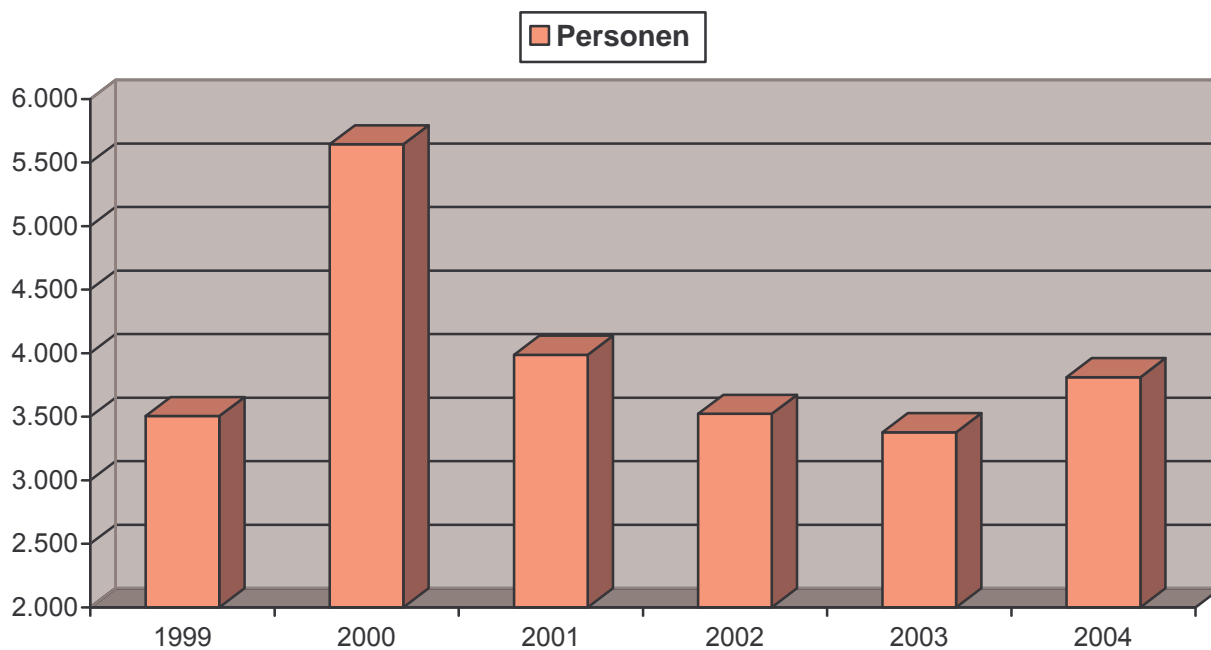


(Quelle : Solepark Schönebeck / Bad Salzelmen)

• Führungen des Soleparkes

Die unten aufgeführten Zahl von Führungen sind in erster Linie Führungen durch den Kurpark, durch den Kunsthof oder durch Bad Salzelmen.

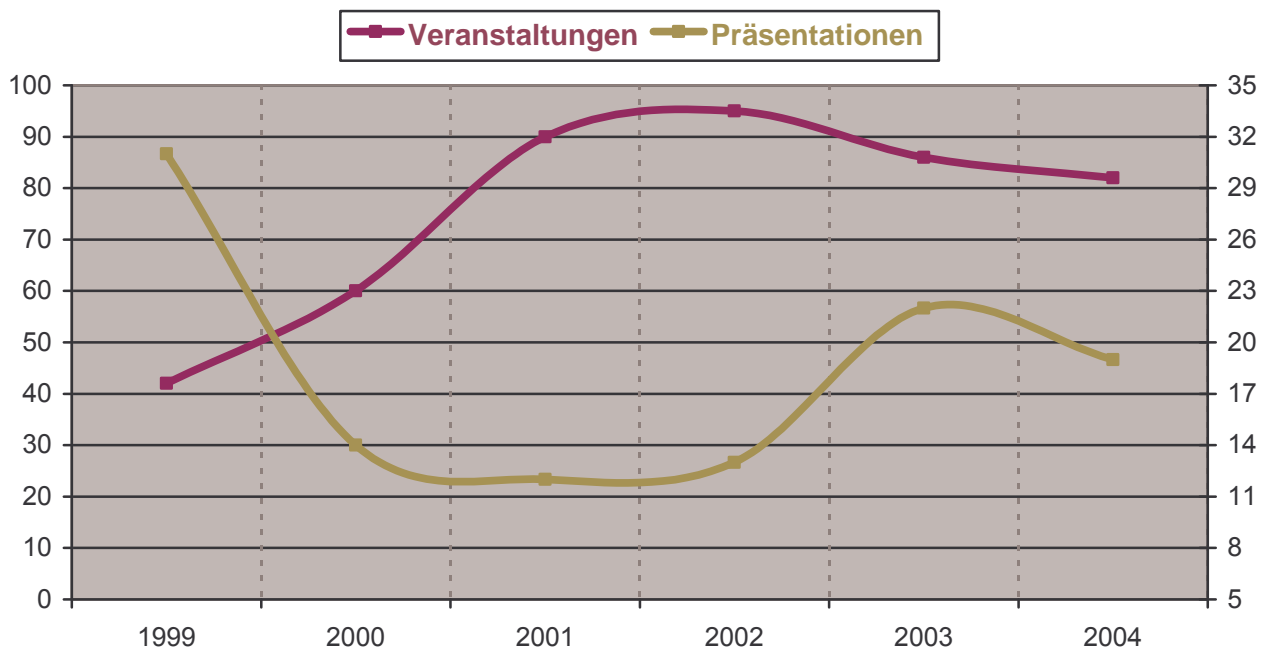
	Führungen					Personen				
	2000	2001	2002	2003	2004	2000	2001	2002	2003	2004
Januar	2	4	6	3	6	32	64	135	55	103
Februar	12	9	14	9	6	313	197	252	140	74
März	13	10	6	9	10	229	241	126	166	145
April	20	22	9	25	13	511	403	175	454	236
Mai	54	26	33	29	27	1.270	516	659	520	518
Juni	23	36	32	32	37	571	728	603	538	582
Juli	35	8	11	13	24	642	126	165	308	412
August	13	6	9	11	13	381	189	201	140	311
September	33	30	29	18	33	784	722	553	471	639
Oktober	22	19	11	17	21	451	345	204	315	432
November	17	13	14	9	9	318	309	207	114	107
Dezember	11	12	16	8	8	141	147	243	157	251
Gesamt	255	195	190	183	207	5.643	3.987	3.523	3.378	3.811



(Quelle : Solepark Schönebeck / Bad Salzelmen)

• Präsentationen und Veranstaltungen des Soleparkes

	Veranstaltung					Präsentationen				
	2000	2001	2002	2003	2004	2000	2001	2002	2003	2004
Januar	1	6	8	3	3	3	2	2	3	0
Februar	2	4	6	3	5	1	0	0	2	2
März	5	12	6	4	5	0	1	2	2	2
April	7	8	7	13	7	0	1	2	3	1
Mai	7	12	9	15	13	1	0	0	4	2
Juni	7	8	9	11	12	1	0	1	1	2
Juli	4	11	13	8	8	0	0	1	2	1
August	5	10	7	8	6	4	1	2	1	2
September	7	6	12	10	11	3	3	1	1	0
Oktober	6	4	12	4	5	1	1	0	0	4
November	5	4	7	5	5	0	3	1	2	3
Dezember	4	5	5	2	2	0	0	1	1	2
Gesamt	60	90	101	86	82	14	12	13	22	19



(Quelle : Solepark Schönebeck / Bad Salzelmen)

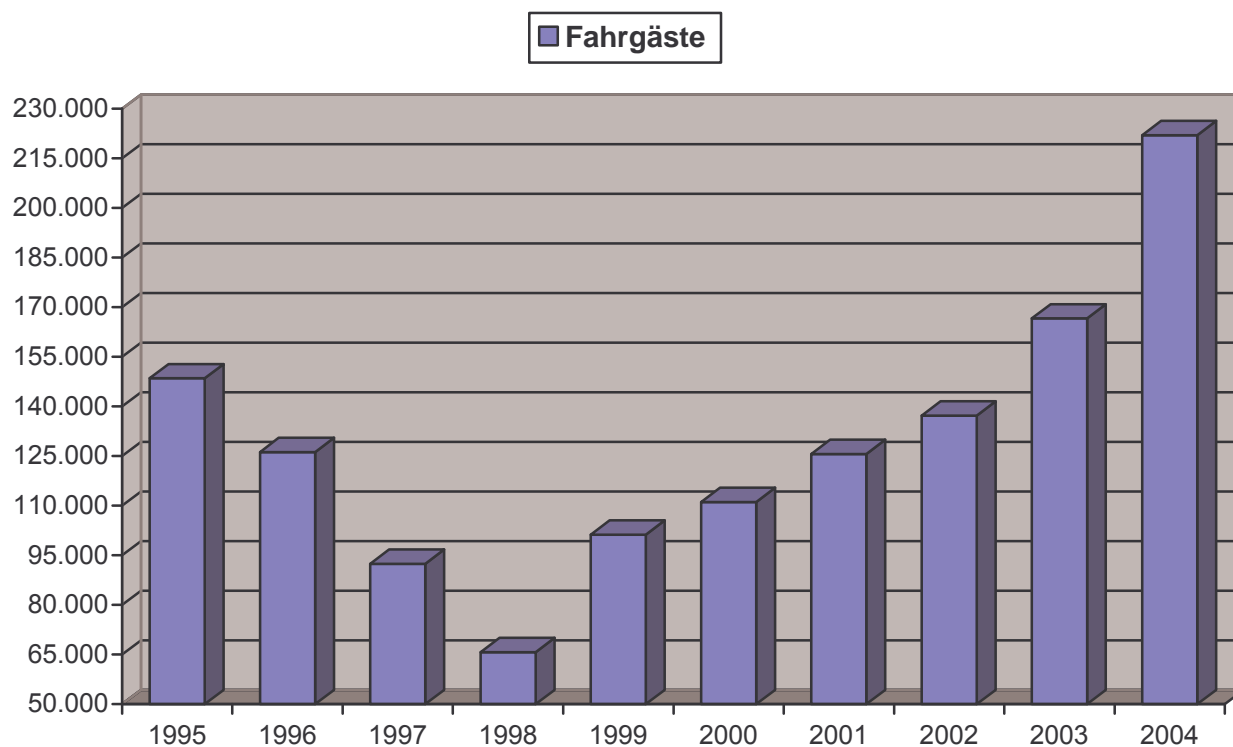
Öffentlicher Personennahverkehr

• Buslinien

In den folgenden Angaben sind die beförderten Personen gesamt und davon die Schüler aufgeführt.

2004	I. Quartal	II. Quartal	III. Quartal	IV. Quartal
Fahrgäste	62.555	56.090	39.726	63.633
davon Schüler	59.016	52.813	36.944	61.596

	2003	2002	2001	2000	1999	1998	1997
Fahrgäste	166.624	137.222	125.622	111.123	101.244	65.730	92.441
davon Schüler	149.214	116.210	102.528	83.473	56.038	24.800	40.400



(Quelle : Buslinien GmbH)

Finanzen

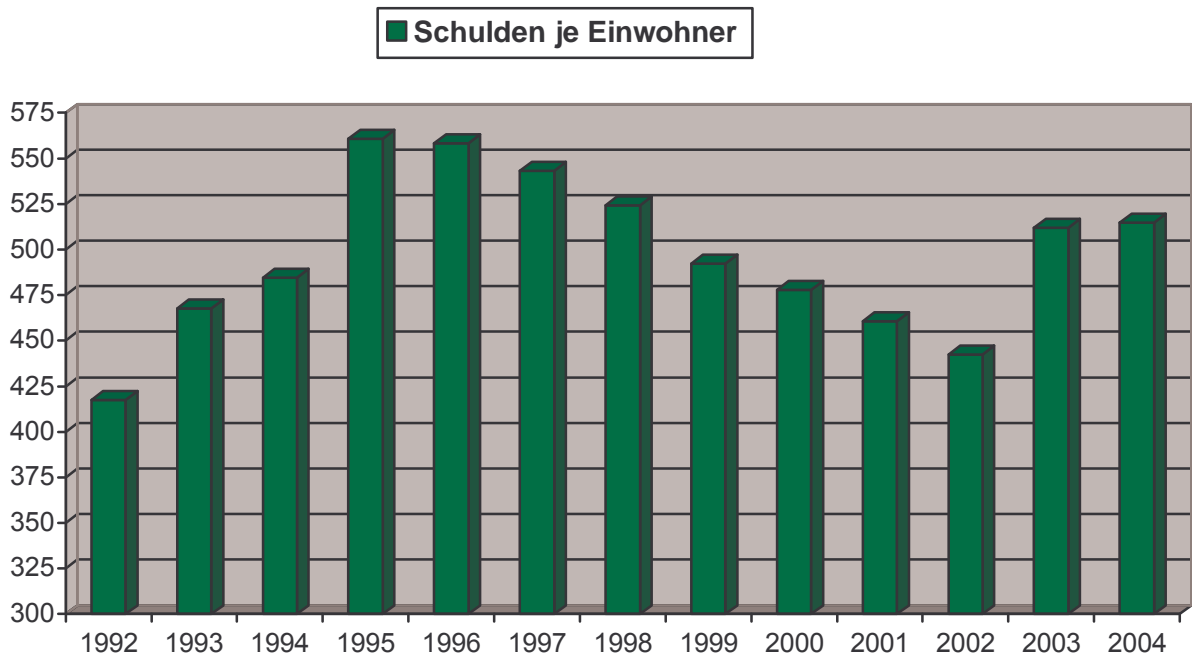
• Steuereinnahmen

Für die Jahre ist jeweils das Rechnungsergebnis angegeben.

in EURO	2004	2003	2002	2001	2000
Grundsteuer A	55.151,77	55.229,12	54.993,49	57.941,42	56.504,79
Grundsteuer B	2.223.337,56	2.317.729,36	2.221.944,51	2.160.356,60	1.988.847,27
Gewerbsteuer	5.259.880,87	3.459.819,52	4.267.946,10	5.700.318,02	6.381.023,91
Gemeindeanteil an der Einkommenst.	2.769.807,70	2.516.058,59	2.758.804,33	2.475.831,82	2.459.192,50

• Schuldenstand

in EURO	2004	2003	2002	2001	2000
Schuldenstand	17.807.104,66	17.852.991,00	15.663.388,00	16.542.631,82	17.388.274,19
je Einwohner	514,75	512,04	442,53	460,55	477,74



(Quelle : Kämmerei)

Informations- und Kommunikationstechnik

• Grad der Vernetzung

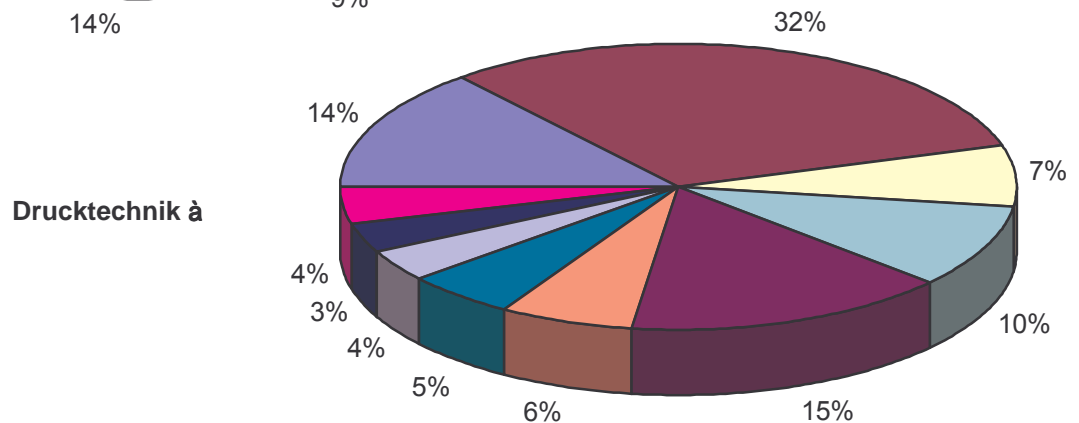
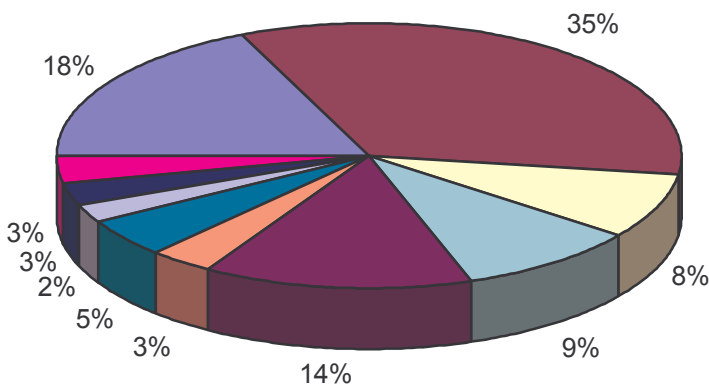
Bei den folgenden Angaben wird ein Überblick über die EDV-Vernetzung der Stadtverwaltung in den einzelnen Häusern gegeben.

Rathaus	Verkabelung RJ45 (100 MHz) Richtfunk zum LAN Friedrichstraße 117 (Protokoll TCP/IP) Richtfunk zum LAN Moskauer Straße 16 (Protokoll TCP/IP) Lichtwellenleiter zum Breiteweg 11 Betriebssystem : UNIX (SINIX) WIN-NT / WIN 2000 (Protokoll TCP/IP)
Breiteweg 11	Verkabelung RJ45 (100 MHz) Lichtwellenleiter zum Rathaus und Breiteweg 12, 12a DDV (2MBit) zum LAN Grabenstraße 9 / 11 (Protokoll TCP/IP) DDV (2MBit) zum Internetprovider (Protokoll TCP/IP) Betriebssystem : WIN-NT / WIN 2000 (Protokoll TCP/IP)
Breiteweg 12	Verkabelung RJ45 (100 MHz) Lichtwellenleiter zum Breiteweg 11 Betriebssystem : WIN-NT (Protokoll TCP/IP)
Breiteweg 12 a	Verkabelung RJ45 (100 MHz) Lichtwellenleiter zum Breiteweg 11 Betriebssystem : WIN-NT (Protokoll TCP/IP)
Gabenstraße 9 / 11	Verkabelung RJ45 (100 MHz) DDV (2MBit) zum LAN Breiteweg 11 (Protokoll TCP/IP) Betriebssystem : WIN-NT (Protokoll TCP/IP)
Moskauer Straße 16	Verkabelung RJ45 (100 MHz) Richtfunk zum LAN Markt 1 (Protokoll TCP/IP) Betriebssystem : WIN-NT (Protokoll TCP/IP)
Am Stadtfeld 40	Verkabelung RJ45 (100 MHz) Betriebssystem : WIN-NT (Protokoll TCP/IP)
Friedrichstraße 117	Verkabelung RJ45 (100 MHz) Richtfunk zum LAN Markt 1 (Protokoll TCP/IP) Betriebssystem : WIN-NT (Protokoll TCP/IP)

• PC / Bildschirm-Arbeitsplätze und Drucktechnik

Bei den folgenden Angaben wird ein Überblick über die EDV-Arbeitsplätze sowie der Drucktechnik der Stadtverwaltung in den einzelnen Häusern der Kernverwaltung gegeben.

	PC	Server	Drucktechnik
Rathaus	39	1	26
Breiteweg 11	73	9	59
Breiteweg 12	17	0	13
Breiteweg 12 a	20	0	18
Grabenstraße 9 / 11	30	4	29
Moskauer Straße 16	7	2	12
Am Stadtfeld 40	10	1	10
Friedrichstraße 117	5	1	7
Sonst. Einrichtungen	6	1	6
Städtische Bauhof	7	1	8



■ Rathaus	■ Breiweg 11	■ Breiweg 12	■ Breiweg 12a
■ Grabenstraße 9/11	■ Moskauer Str. 16	■ Am Stadtfeld 40	■ Friedrichstraße 117
■ Sonst. Einrichtungen	■ Städtischer Bauhof		

(Quelle : Hauptamt)