

STADT SCHÖNEBECK (ELBE)

Statistik **Heft 2 / 2003**

**HAUPTAMT
SG ORG. UND INFO.
STATISTIKSTELLE**

Übersicht

1. Allgemeine Angaben	Seite 3
2. Bevölkerung	Seite 4
• Bevölkerungsentwicklung	
• räumliche Bevölkerungsbewegung	
• Altersdurchschnitt	
• Arbeitslosenentwicklung	
• Eheschließungen, Geburten & Sterbefälle	
• Bestattungen	
3. Wirtschaft	Seite 8
• Betriebe im Verarbeitenden Gewerbe sowie Bergbau und Gewinnung von Steinen und Erden	
• Betriebe im Bauhauptgewerbe	
4. Wohnungswesen	Seite 10
• Zahl der Wohngeldanträge / -zahlungen	
5. Ordnungswesen	Seite 11
• geahndete Ordnungswidrigkeiten	
• Gewerbebestand	
6. Bildung und Betreuung	Seite 13
• Schulen und deren Belegung	
7. Kultur	Seite 14
• Stadtbibliothek	
• Stadtarchiv	
• Sozio-Kulturelle Zentren	
• Heimattiergarten „Bierer Berg“	
8. Sport	Seite 18
• Schwimmbad	
• Freibad	
• Kegelbahn	
• Sporthalle „Franz Vollbring“	
• Stadion Magdeburger Straße (SSC) und Barbarastraße (SSV)	
• Sportvereine	
9. Kur und Tourismus	Seite 25
• Fremdenverkehr	
• Solequell	
• Lindenbad	
• Kunsthof	
• Führungen des Soleparkes	
• Präsentationen und Veranstaltungen des Soleparkes	
10. Öffentlicher Personennahverkehr	Seite 31
• Buslinien	
11. Finanzen	Seite 32
• Steuereinnahmen	
• Schuldenstand	
12. Informations- und Kommunikationstechnik	Seite 33
• Grad der Vernetzung	
• PC / Bildschirm-Arbeitsplätze und Drucktechnik	

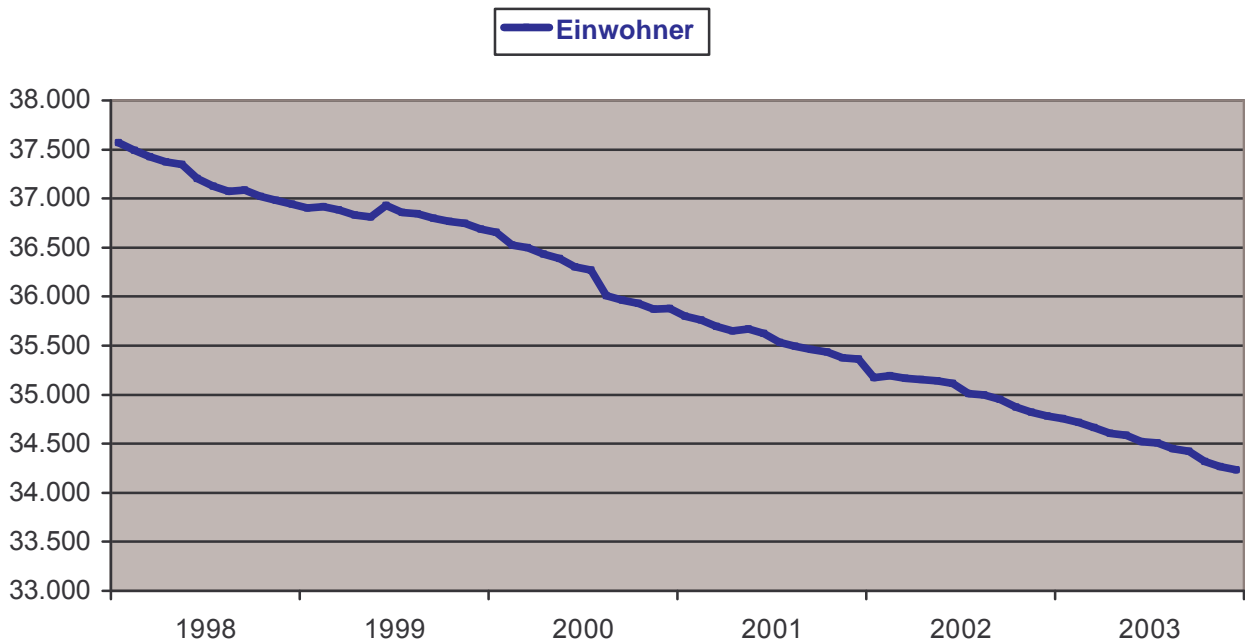
Allgemeine Angaben

Art der Gemeinde	Kreisstadt
Geographische Lage	52° 01' 35" nördlicher Breite 11° 44' 39" östlicher Länge
Nord - Süd - Ausdehnung	9,9 km
Ost - West - Ausdehnung	10,0 km
katasteramtliche Fläche	Gesamt : 58.301.352 m ² davon Wasser : 2.221.860 m ² Verkehr : 2.749.392 m ² Wald : 4.891.691 m ²
Länge der Elbe in Schönebeck	9,5 km
Angrenzende Städte / Gemeinden	Nord : Landeshauptstadt Magdeburg, Gommern Ost : Barby, Pömmelte Süd : Calbe, Eggersdorf West : Welsleben, Biere
Angrenzende Verkehrswege	Bahn : Magdeburg <-> Halle, Leipzig Magdeburg <-> Staßfurt, Aschersleben Auto : Welsleben <-> Gommern B 246a Nord : über Magdeburg an die A 2 West : Richtung Welsleben an die A14 / B 71 Wasser : Elbe mit Hafen in Frohse
Besondere Bauwerke	Gradierwerk (350 m Länge) Rathaus Kreismuseum Salzturm (37 m Höhe) St.-Johannis-Kirche (52 m Höhe) St.-Jakobi-Kirche (52 m Höhe) Salzblume

Bevölkerung

• Bevölkerungsentwicklung

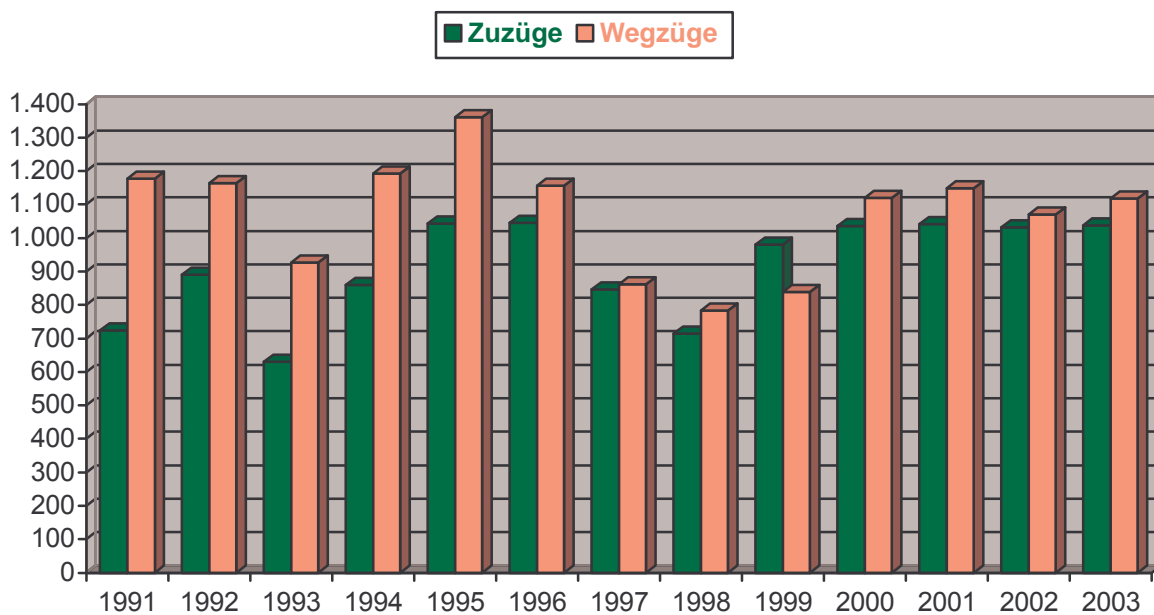
Personen	1998	1999	2000	2001	2002	2003
Januar	37.569	36.902	36.657	35.800	35.173	34.754
Februar	37.488	36.915	36.523	35.758	35.190	34.715
März	37.424	36.887	36.499	35.698	35.168	34.662
April	37.371	36.833	36.436	35.653	35.151	34.606
Mai	37.350	36.810	36.387	35.671	35.142	34.583
Juni	37.206	36.927	36.305	35.625	35.113	34.523
Juli	37.127	36.856	36.270	35.531	35.013	34.506
August	37.074	36.843	36.007	35.495	34.996	34.452
September	37.084	36.797	35.962	35.461	34.951	34.426
Oktober	37.021	36.764	35.929	35.433	34.873	34.320
November	36.981	36.749	35.872	35.377	34.823	34.268
Dezember	36.941	36.686	35.881	35.360	34.779	34.232
Verlust im Jahr	- 730	- 255	- 805	- 521	- 581	- 547



(Quelle : Ordnungsamt - SG Meldewesen)

• räumliche Bevölkerungsbewegung

Personen	Zuzüge					Wegzüge				
	1999	2000	2001	2002	2003	1999	2000	2001	2002	2003
Januar	52	64	86	70	98	49	52	84	72	70
Februar	61	76	80	95	66	29	88	93	82	68
März	54	72	59	108	71	49	63	94	75	85
April	43	84	90	75	80	60	105	96	86	116
Mai	41	82	91	88	113	52	77	60	68	99
Juni	169	86	81	72	59	43	113	85	60	93
Juli	36	117	91	118	97	71	110	143	97	108
August	105	85	99	82	110	99	110	117	120	69
September	129	91	108	104	96	108	126	111	110	114
Oktober	94	92	122	69	68	80	115	118	125	136
November	97	84	59	68	73	89	99	75	76	106
Dezember	100	102	75	83	107	110	62	73	99	114
Gesamt	981	1.035	1.041	1.032	1.038	839	1.120	1.149	1.070	1.178



(Quelle : Ordnungsamt - SG Meldewesen)

• Altersdurchschnitt

In der nachfolgenden Tabelle ist der Altersdurchschnitt in Schönebeck angegeben.

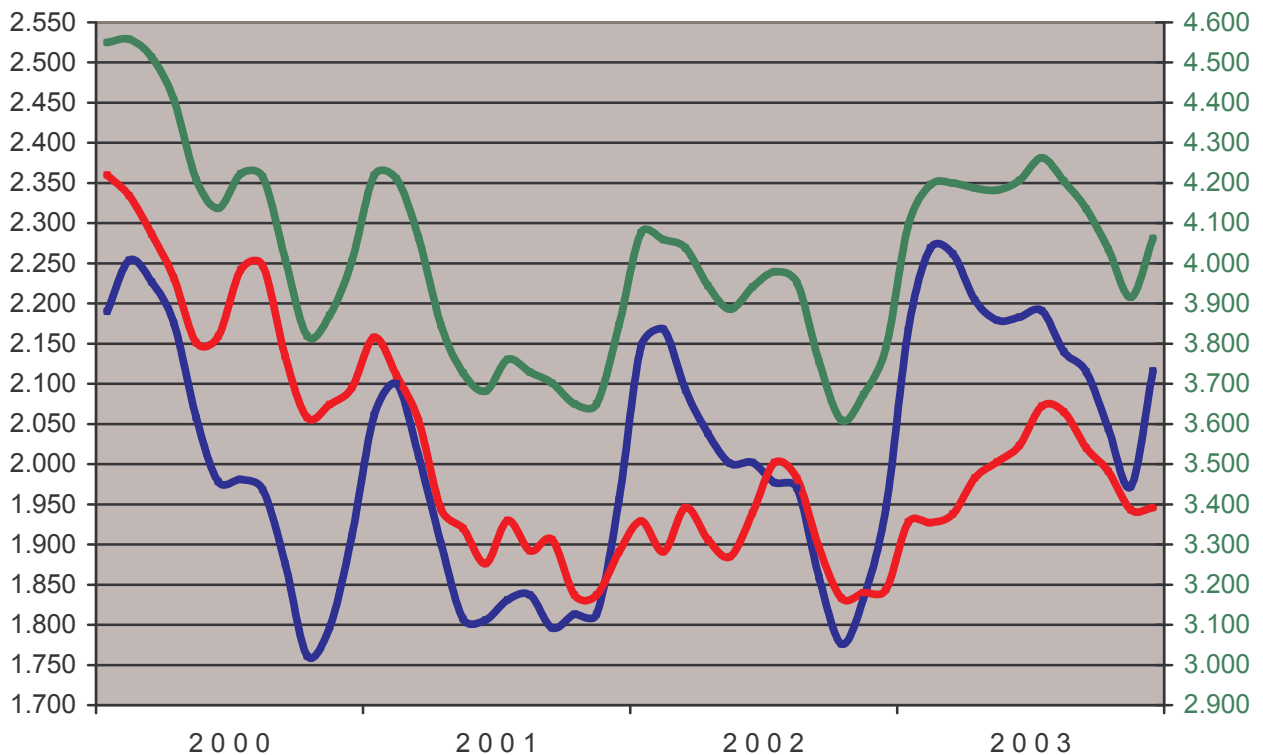
in Jahren	1995	1996	1997	1998	1999	2000	2001	2002	2003
Schönebeck	40,7	41,2	41,7	42,1	42,6	43,1	43,7	44,1	44,6

• Arbeitslosenentwicklung

Für die Stadt wird von der Bundesanstalt für Arbeit leider keine Arbeitslosenquote ausgewiesen.

2003		Juli	August	September	Oktober	November	Dezember	Dez.2002
Arbeitslose	Männer	2.191	2.140	2.115	2.044	1.972	2.116	1.946
	Frauen	2.072	2.065	2.020	1.991	1.943	1.946	1.844
	Gesamt	4.263	4.205	4.135	4.035	3.915	4.062	3.790
	dav. unter 20 J.	100	89	96	69	61	54	57
	dav. 20 bis 25 J.	431	431	386	365	352	350	329
	dav. über 55 J.	442	440	443	424	401	415	423
Quote Landkreis		23,5	23,2	23,1	22,7	22,1	22,9	20,7
	Sachsen-Anhalt	20,6	20,2	19,8	19,3	19,3	19,9	19,7
	Deutschland	10,4	10,4	10,1	10,0	10,0	10,4	10,1
Arbeitslosenzugang		531	412	454	494	497	637	477
Arbeitslosenabgang		494	494	552	589	626	505	379

— Männer — Frauen — Gesamt

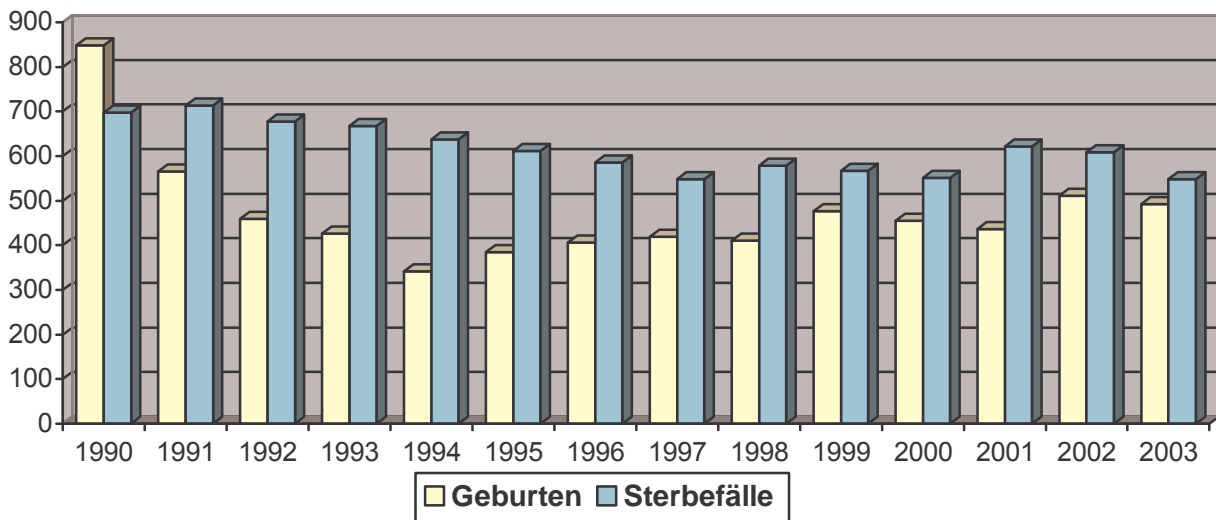


(Quelle : Arbeitsamt Nürnberg)

• Eheschließungen, Geburten & Sterbefälle

Bei den Angaben handelt es sich um alle Eheschließungen, Geburten und Sterbefälle die sich in Schönebeck ereigneten, auch wenn es keine Einwohner von Schönebeck sind.

	Eheschließungen				Geburten				Sterbefälle			
	2000	2001	2002	2003	2000	2001	2002	2003	2000	2001	2002	2003
Januar	1	4	6	0	44	39	50	37	47	54	77	46
Februar	4	3	6	6	33	36	33	38	61	49	48	58
März	2	4	7	6	35	38	33	37	58	53	48	52
April	3	7	7	6	31	33	38	47	45	48	49	43
Mai	5	15	16	15	35	37	34	39	47	54	59	49
Juni	16	8	11	11	42	39	40	41	38	41	46	51
Juli	10	17	14	10	46	33	53	55	47	80	39	44
August	10	17	9	13	51	40	46	39	30	63	50	44
September	12	9	9	13	28	34	51	44	37	36	47	35
Oktober	10	12	7	9	35	54	46	36	51	52	49	45
November	3	8	11	3	49	26	52	44	51	53	54	31
Dezember	6	8	6	6	26	28	35	35	39	39	43	50
Gesamt	82	112	109	98	455	437	511	492	551	622	609	548



(Quelle : Standesamt)

• Bestattungen

Die angegebenen Daten weisen die Anzahl der durchgeführten Bestattungen aus.

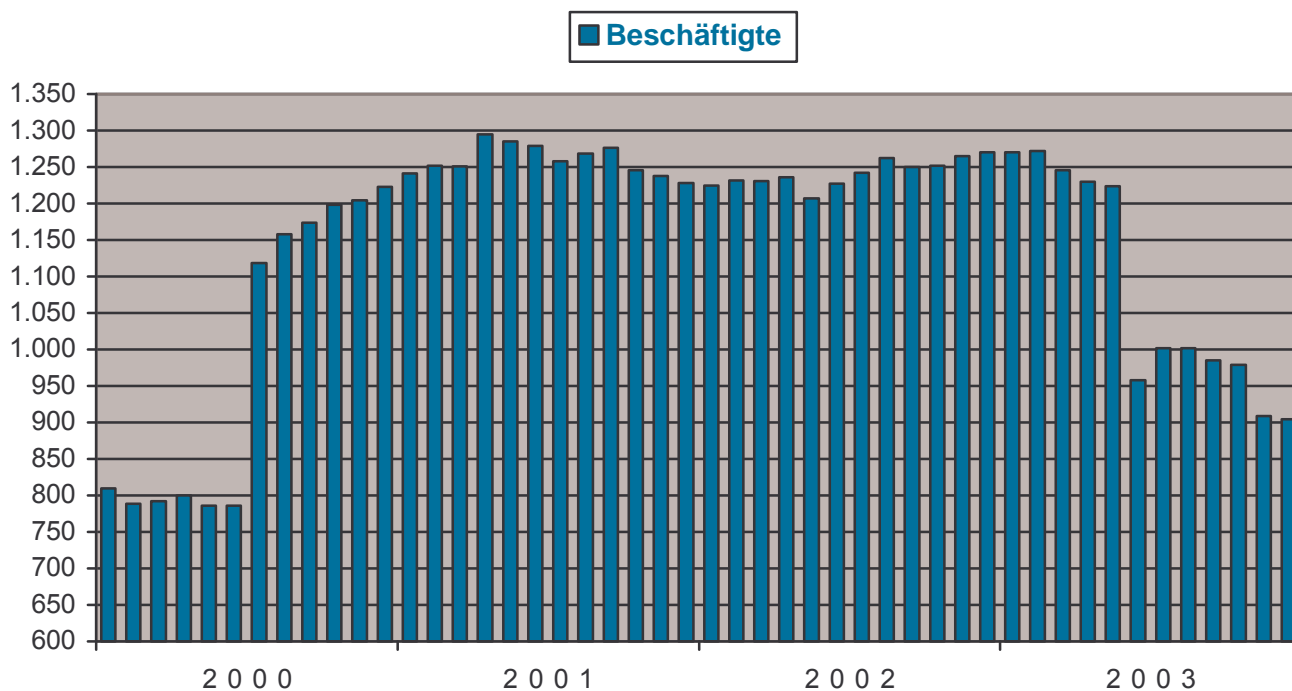
2003	Juli	August	September	Oktober	November	Dezember	2. HJ 03	2. HJ 02
Erdbestattungen	5	4	2	3	7	7	28	36
Feuerbestattungen	24	24	27	32	31	16	154	172

(Quelle : Friedhofswesen)

Wirtschaft

• Betriebe im Verarbeitenden Gewerbe sowie Bergbau und Gewinnung von Steinen und Erden

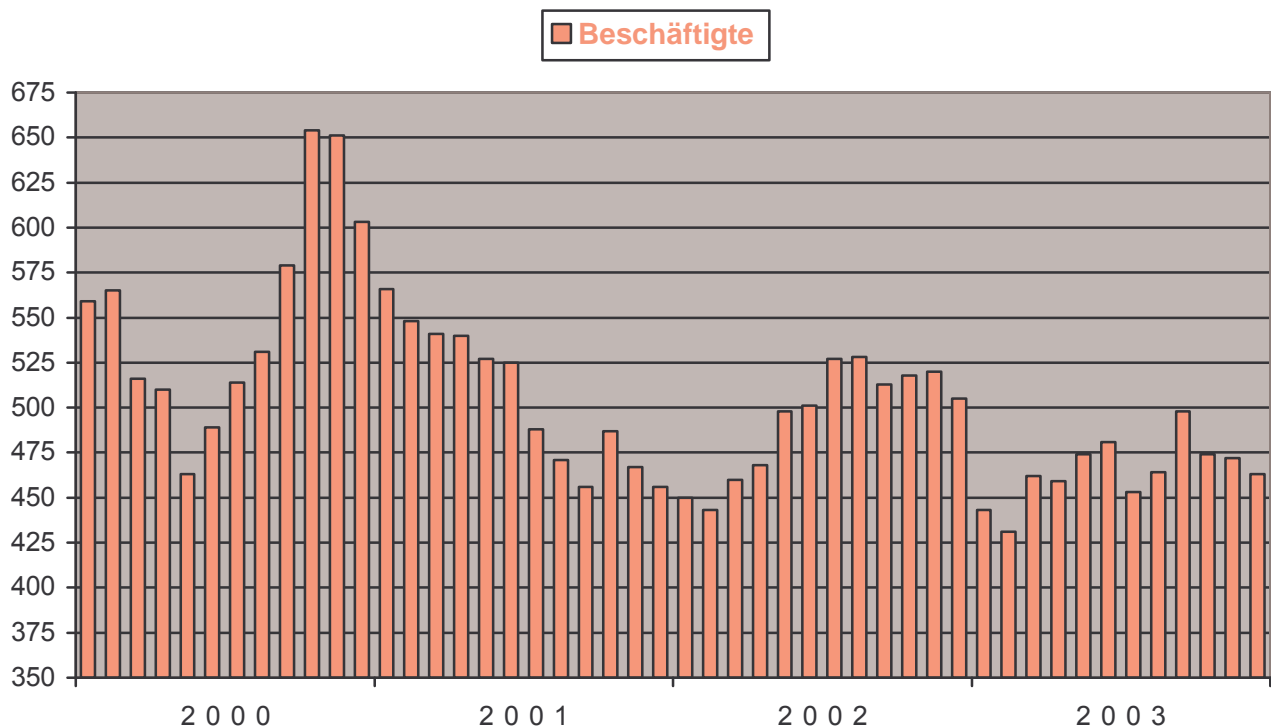
	Betriebe				Beschäftigte				Umsatz in T€			
	2000	2001	2002	2003	2000	2001	2002	2003	2000	2001	2002	2003
Januar	14	18	19	19	810	1.241	1.225	1.270	5.878	7.328	8.174	8.101
Februar	14	18	19	19	789	1.252	1.232	1.272	6.132	8.755	9.964	9.233
März	14	18	19	19	792	1.251	1.231	1.246	7.173	8.803	10.497	9.754
April	14	20	19	19	800	1.295	1.236	1.230	6.202	9.046	12.980	9.709
Mai	14	20	19	19	786	1.285	1.207	1.224	7.989	10.819	12.393	9.158
Juni	14	20	19	19	786	1.279	1.227	958	6.802	12.027	11.744	9.581
Juli	16	20	19	19	1.118	1.258	1.242	1.002	9.293	10.034	10.964	10.238
August	16	20	19	19	1.158	1.268	1.262	1.002	8.569	9.924	8.900	7.544
September	16	20	19	19	1.174	1.276	1.250	985	9.739	11.506	10.389	11.300
Oktober	16	19	19	19	1.198	1.246	1.252	979	8.680	11.300	10.779	9.214
November	16	19	19	19	1.204	1.238	1.265	909	10.411	12.297	9.583	8.340
Dezember	16	19	19	19	1.223	1.228	1.270	904	7.865	9.866	9.207	6.873
Durchschnitt	15	19	19	19	987	1.260	1.242	1.082	7.894	10.142	10.465	9.087



(Quelle : Statistisches Landesamt Sachsen-Anhalt)

• Betriebe im Bauhauptgewerbe

	Betriebe				Beschäftigte				Umsatz in T€			
	2000	2001	2002	2003	2000	2001	2002	2003	2000	2001	2002	2003
Januar	11	8	9	9	559	566	450	443	2.813	3.664	2.363	2.197
Februar	10	8	9	9	565	548	443	431	3.446	4.093	2.984	2.051
März	10	8	9	9	516	541	460	462	3.949	4.605	3.490	3.610
April	10	8	9	9	510	540	468	459	3.815	4.349	3.988	4.417
Mai	10	8	9	9	463	527	498	474	3.888	4.361	3.727	4.211
Juni	10	8	9	9	489	525	501	481	4.177	4.171	3.829	4.804
Juli	9	8	9	9	514	488	527	453	4.413	3.661	3.719	5.299
August	9	8	9	9	531	471	528	464	4.360	3.700	3.958	4.921
September	9	8	9	9	579	456	513	498	5.116	4.290	4.569	3.198
Oktober	8	8	9	8	654	487	518	474	5.917	4.455	4.788	4.105
November	8	8	9	8	651	467	520	472	6.348	3.814	5.287	3.753
Dezember	8	8	9	8	603	456	505	463	5.200	3.065	3.028	3.282
Durchschnitt	9	8	9	9	553	506	494	465	4.453	4.016	3.811	3.821



(Quelle : Statistisches Landesamt Sachsen-Anhalt)

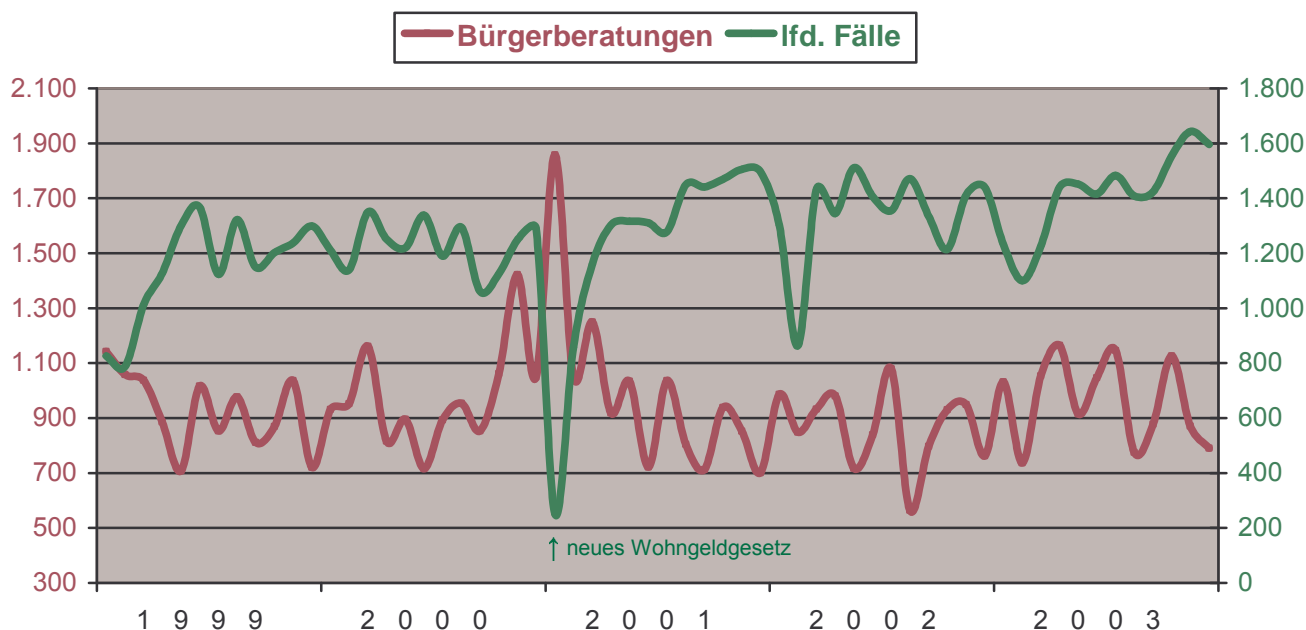
Wohnungswesen

• Zahl der Wohngeldanträge / -zahlungen

Die unten aufgeführten Bürgerberatungen sind nur Beratungen von Bürgern, die im Amt vorgesprochen haben. Telefonische Beratungen sind darin nicht erfasst.

Seit dem 01.01.2001 gilt ein einheitliches Wohngeldgesetz für alle Bundesländer. Aus diesem Grund mussten alle Wohngeldempfänger neue Anträge stellen, da die alten Bescheide gemäß dem Wohngeldsondergesetz für die neuen Bundesländer zum 31.12.2000 ausliefen. Auf Grund der benötigten Bearbeitungszeit konnte sich auch erst im II. Quartal 2001 die laufende Fallzahl wieder auf einen realen Wert einstellen.

	Bürgerberatungen				laufende Fälle				Neuanträge			
	2000	2001	2002	2003	2000	2001	2002	2003	2000	2001	2002	2003
Januar	931	1.858	986	1.032	1.210	252	1.302	1.233	49	186	118	130
Februar	953	1.051	849	737	1.139	858	863	1.100	64	68	110	93
März	1.161	1.249	933	1.054	1.350	1.160	1.432	1.226	106	107	98	81
April	816	919	980	1.164	1.251	1.303	1.345	1.441	52	106	105	105
Mai	895	1.034	717	915	1.220	1.317	1.511	1.452	43	79	58	90
Juni	716	722	839	1.047	1.339	1.311	1.406	1.415	50	56	70	72
Juli	893	1.036	1.080	1.146	1.189	1.278	1.355	1.483	56	108	69	112
August	954	804	564	775	1.294	1.449	1.472	1.409	89	64	37	73
September	853	713	798	878	1.061	1.441	1.334	1.424	122	52	68	84
Oktober	1.062	938	930	1.126	1.126	1.469	1.214	1.554	71	78	80	125
November	1.422	852	949	871	1.249	1.505	1.412	1.643	93	69	86	65
Dezember	1.049	701	762	790	1.291	1.497	1.440	1.596	68	38	61	82
Durchschnitt	975	990	866	961	1.227	1.237	1.341	1.415	72	84	80	93



(Quelle : Wohngeldstelle)

Ordnungswesen

• geahndete Ordnungswidrigkeiten

Die angegebenen Zahlen zeigen die Anzahl der Ordnungswidrigkeiten in diesem Monat.

2003	Juli	August	September	Oktober	November	Dezember	2. HJ 03	2. HJ 02
„Knöllchen“	1.297	845	1.104	1.225	1.309	973	6.753	6.964
davon eingestellt	38	35	15	18	39	23	168	206
Bußgelder	165	256	235	209	259	148	1.272	1.052
davon aus „Knöllchen“	144	205	212	196	245	142	1.144	930
Verwarnungen	4	3	0	3	0	2	12	12

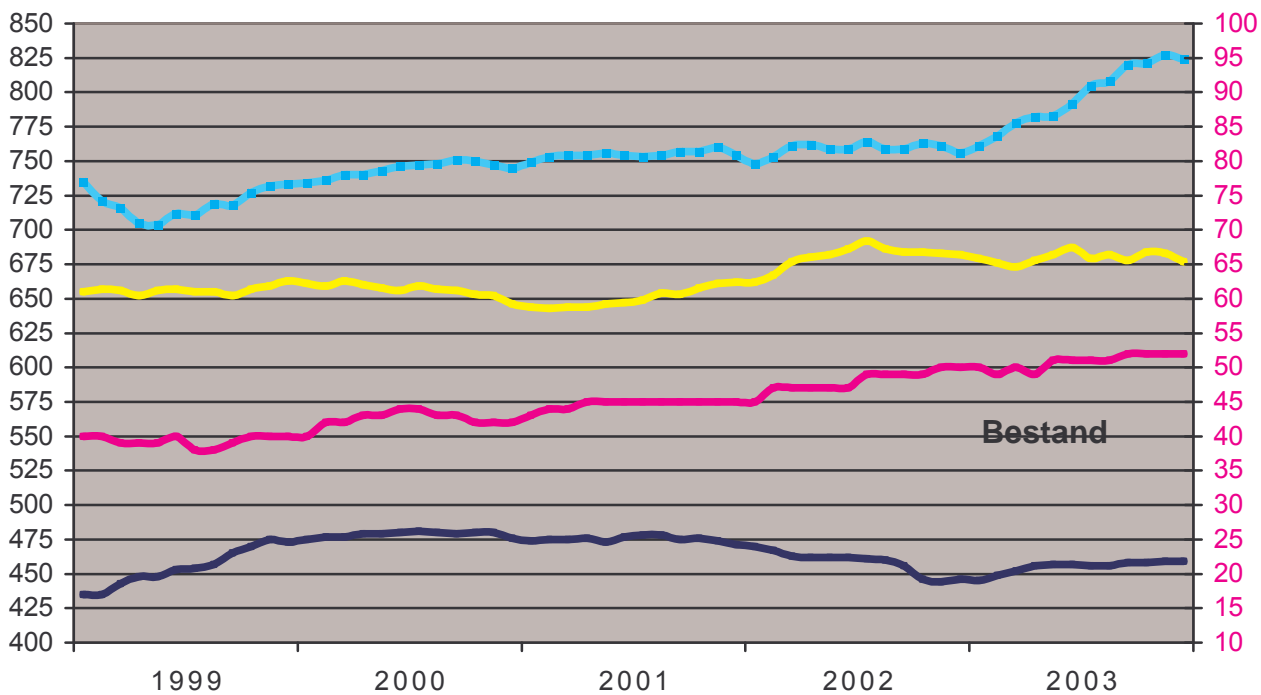
(Quelle : Ordnungsamt)

• Gewerbebestand

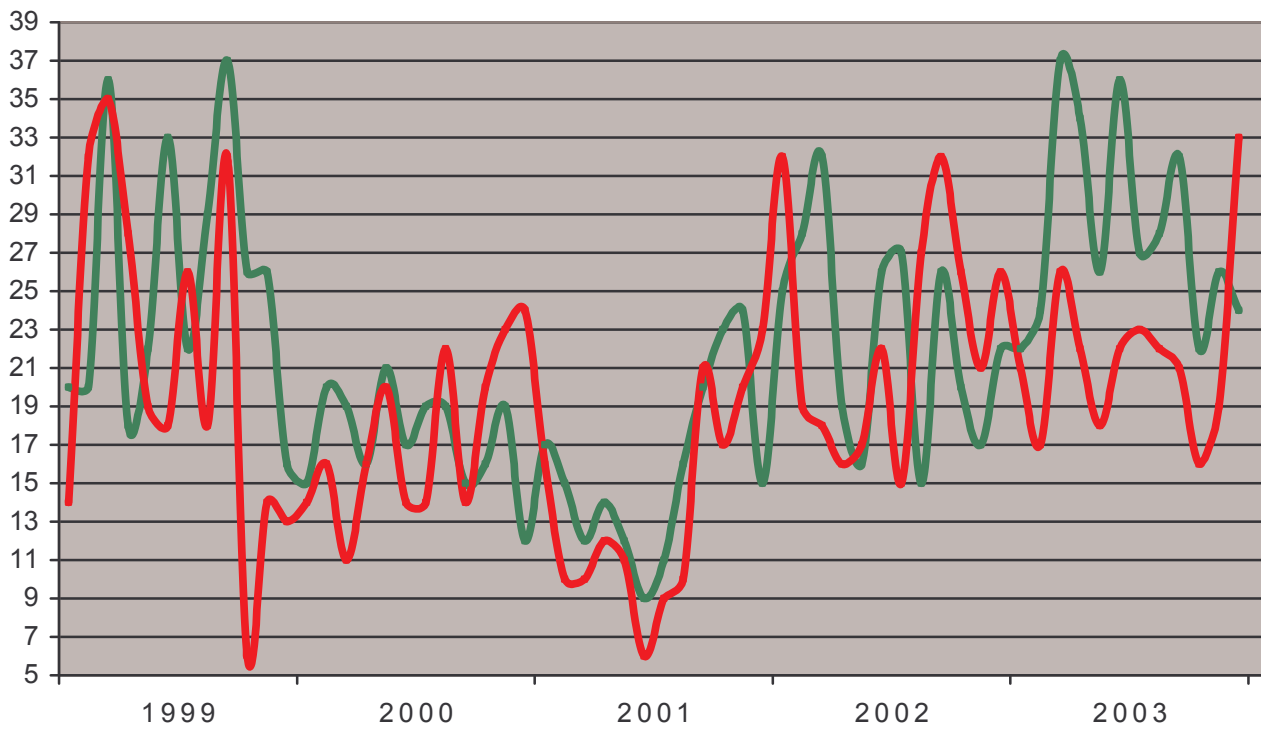
Bei den Zahlen ist der Bestand der Gewerbe sowie deren Veränderung angegeben.

2003	Juli	August	September	Oktober	November	Dezember	2. HJ 03	2. HJ 02
Industrie:	51	51	52	52	52	52	52	50
Anmeldungen	0	0	1	0	0	0	1	4
Ummeldungen	0	0	0	0	0	0	0	1
Abmeldungen	0	0	0	0	0	0	0	1
Handwerk:	456	456	458	458	459	459	459	446
Anmeldungen	2	3	5	0	3	3	16	19
Ummeldungen	2	3	1	0	2	3	11	7
Abmeldungen	3	3	3	0	2	3	14	35
Handel:	679	682	678	684	683	677	677	682
Anmeldungen	6	10	7	11	5	8	47	35
Ummeldungen	1	5	1	2	4	2	15	13
Abmeldungen	14	7	11	5	6	14	57	39
Sonstiges:	805	808	820	820	827	824	824	756
Anmeldungen	19	15	19	11	18	13	95	69
Ummeldungen	5	3	3	1	9	6	27	20
Abmeldungen	6	12	7	11	11	16	63	72

Handwerk Handel Sonstige Industrie



Anmeldungen Abmeldungen



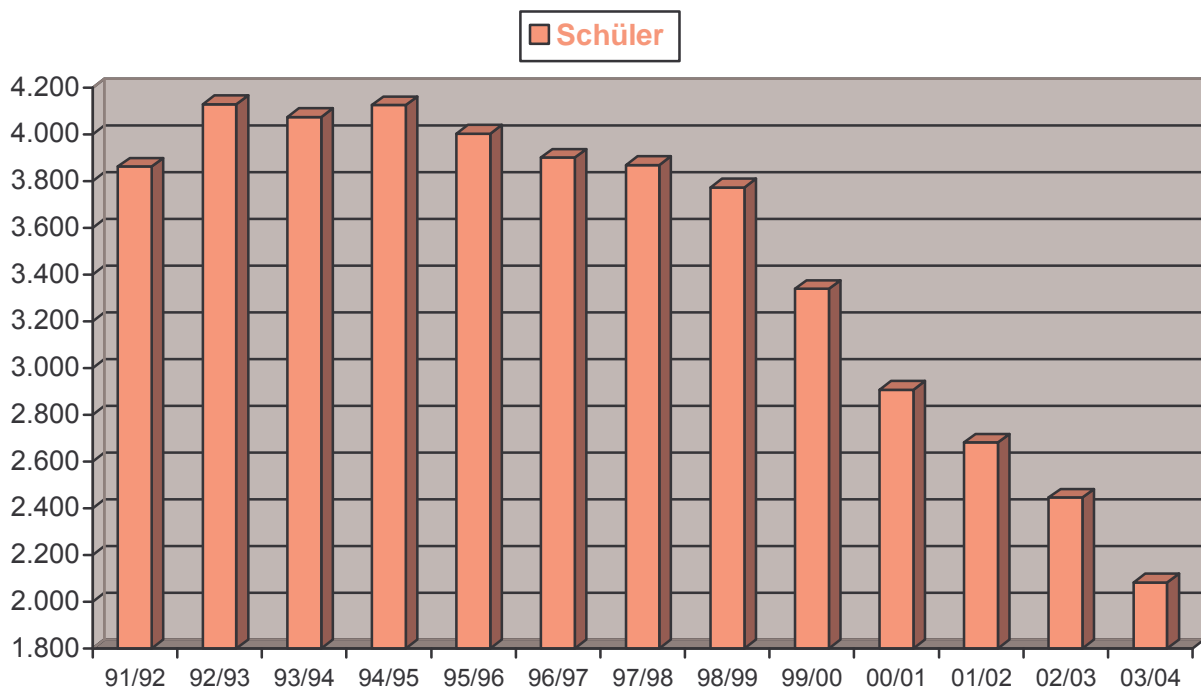
(Quelle : Ordnungsamt)

Bildung und Betreuung

• Schulen und deren Belegung

In den Schulen, die in Trägerschaft der Stadt sind, setzt sich der Abwärtstrend der Schülerzahlen immer weiter zu. Dabei zeigen sich vor allem die doch deutlich geringeren Geburtenzahlen in den neunziger Jahren.

Schuljahr	1997/1998	1998/1999	1999/2000	2000/2001	2001/2002	2002/2003	2003/2004
Grundschulen							
Anzahl	10	9	8	8	7	7	6
Schüler	1.724	1.497	1.214	991	838	756	751
Sekundarschulen							
Anzahl	7	7	7	7	7	7	5
Schüler	2.144	2.276	2.124	1.916	1.843	1.689	1.332



(Quelle : Schulverwaltungsamt)

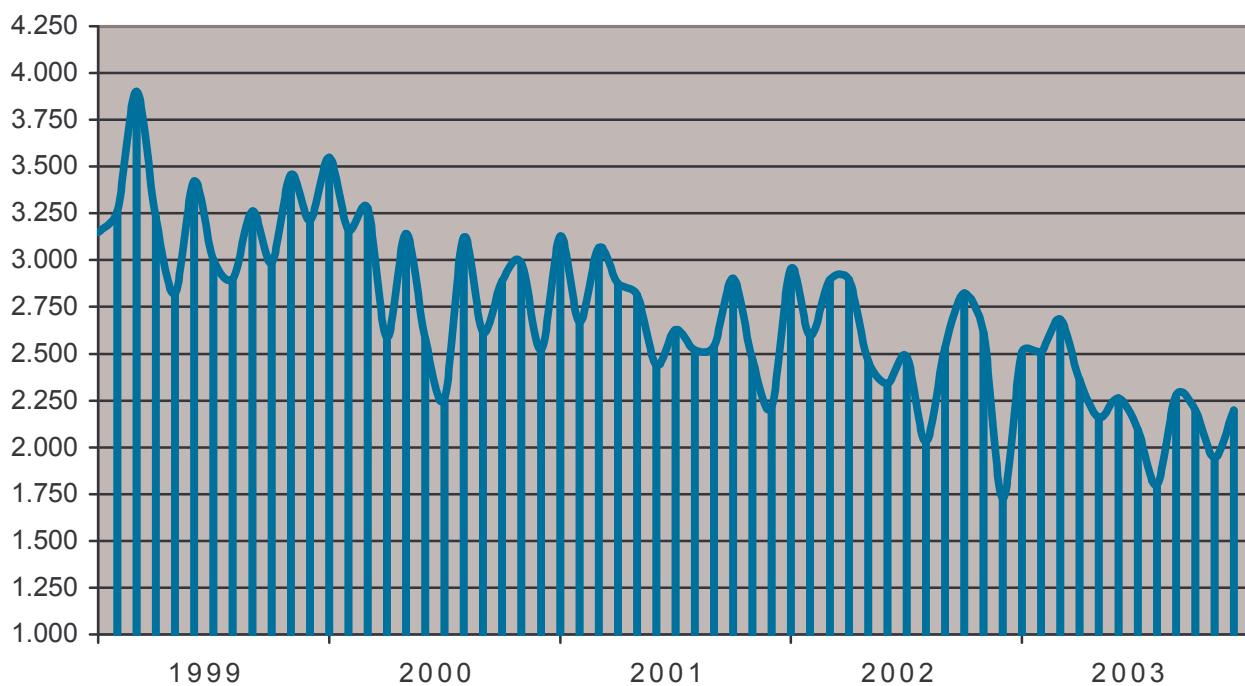
Kultur

• Stadtbibliothek

Bei den nachfolgenden Angaben ist ein Überblick über die Anzahl der Besucher mit der Zahl der Entleihungen angegeben. Des weiteren ist die Zahl der Klassenführungen und Veranstaltungen mit den jeweiligen Besuchern aufgeführt.

2003	Juli	August	September	Oktober	November	Dezember	2. HJ 2002
Besucher	2.095	1.801	2.280	2.197	1.943	2.199	16.144
Entleihungen	10.520	8.756	11.242	10.588	10.069	10.518	72.820
je Besucher	5,0	4,9	4,9	4,8	6,9	4,8	4,5
Klassenführungen	1	0	0	1	1	5	4
Besucher	21	0	0	14	17	95	73
Veranstaltungen	2	1	0	6	2	0	37
Besucher	33	10	0	109	33	0	644
Organisierter Buchumtausch	0	1	1	0	1	1	15
Besucher	0	7	10	0	8	9	165

— Besucher

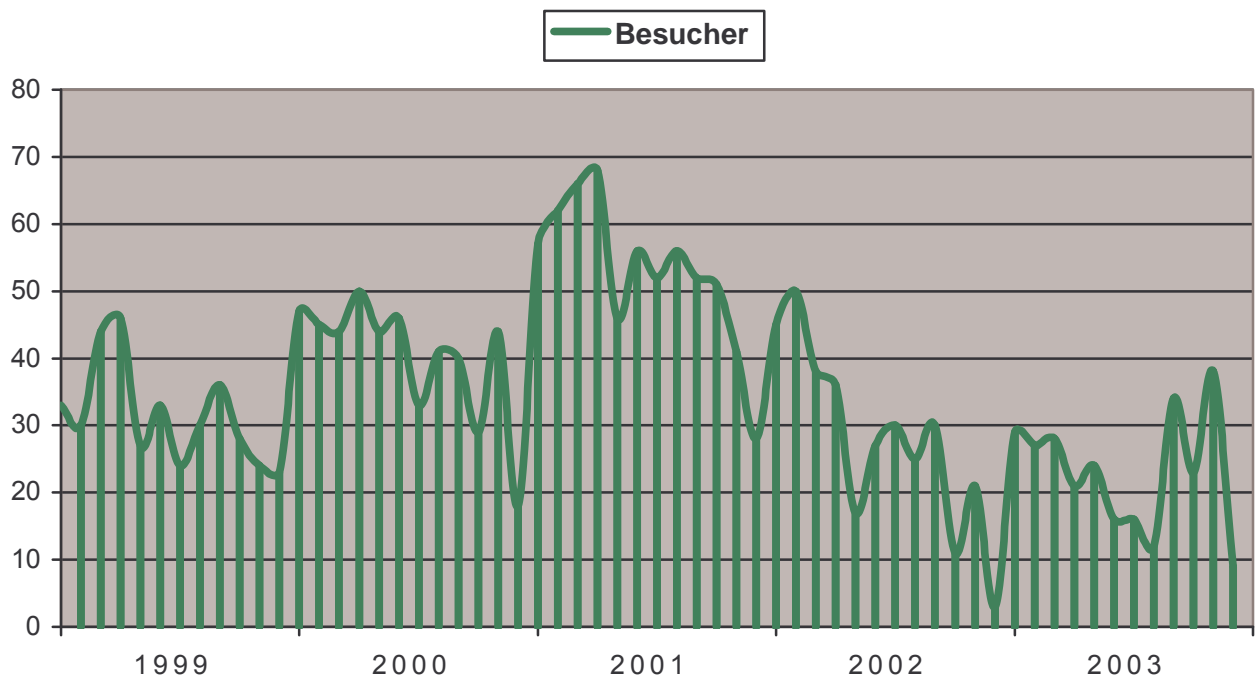


(Quelle : Stadtbibliothek)

• Stadtarchiv

Bei den nachfolgenden Angaben ist ein Überblick über die Anzahl der Besucher mit der Zahl der vorgelegten / benutzten Archivalien angegeben.

2003	Juli	August	September	Oktober	November	Dezember	2. HJ 2002
Besucher	16	12	34	23	38	9	213
vorgelegte Archivalien je Besucher	28	77	335	148	263	102	999
	1,8	6,4	9,9	6,4	6,9	11,3	4,7
Anfragen/Auskünfte	25	35	39	44	41	23	234

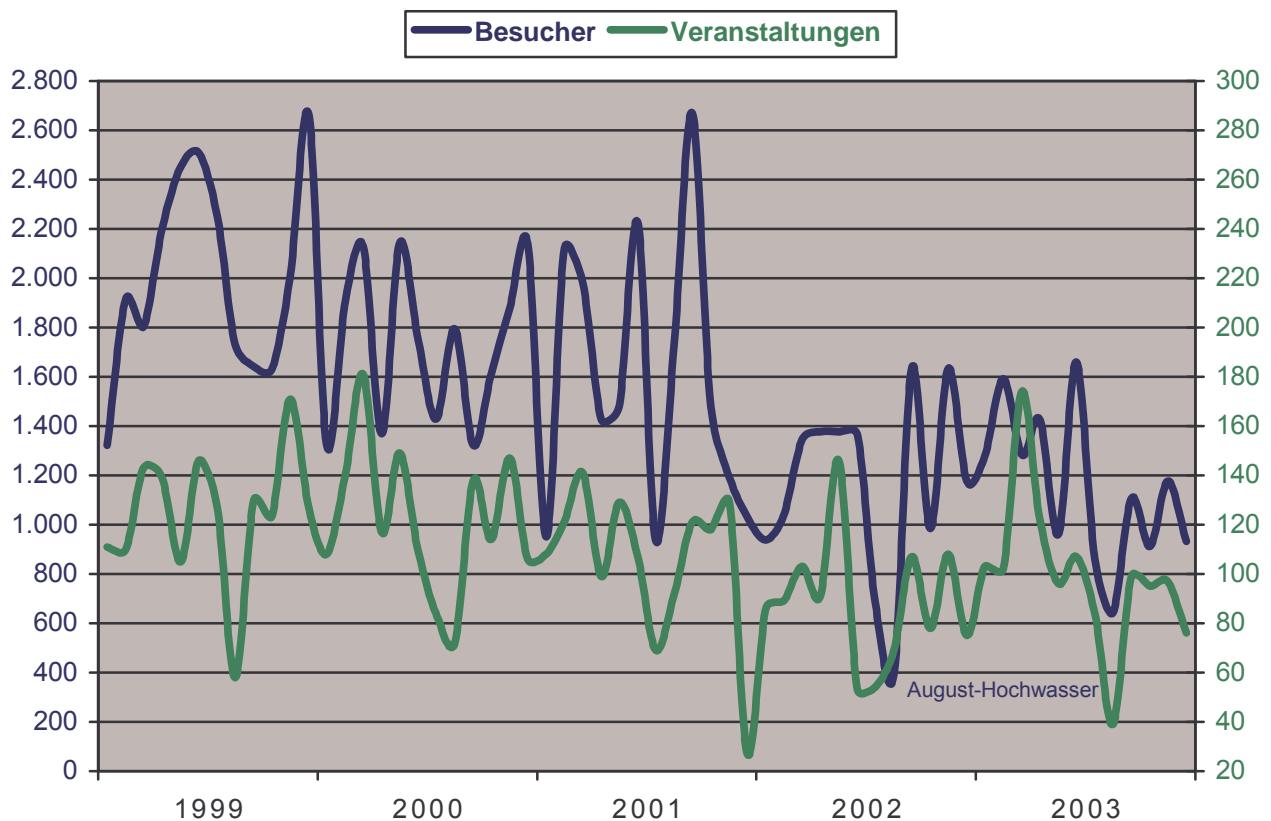


(Quelle : Stadtarchiv)

• Sozio-Kulturelle Zentren

Zum 01.12.2001 sind die beiden Sozio-Kulturellen Zentren „Treff“ und „Kontakt“ zusammengelegt worden. Von Dezember 2001 bis März 2002 war nur ein eingeschränkter Betrieb möglich, da auf Grund der Zusammenlegung noch Baumaßnahmen durchgeführt werden mussten.

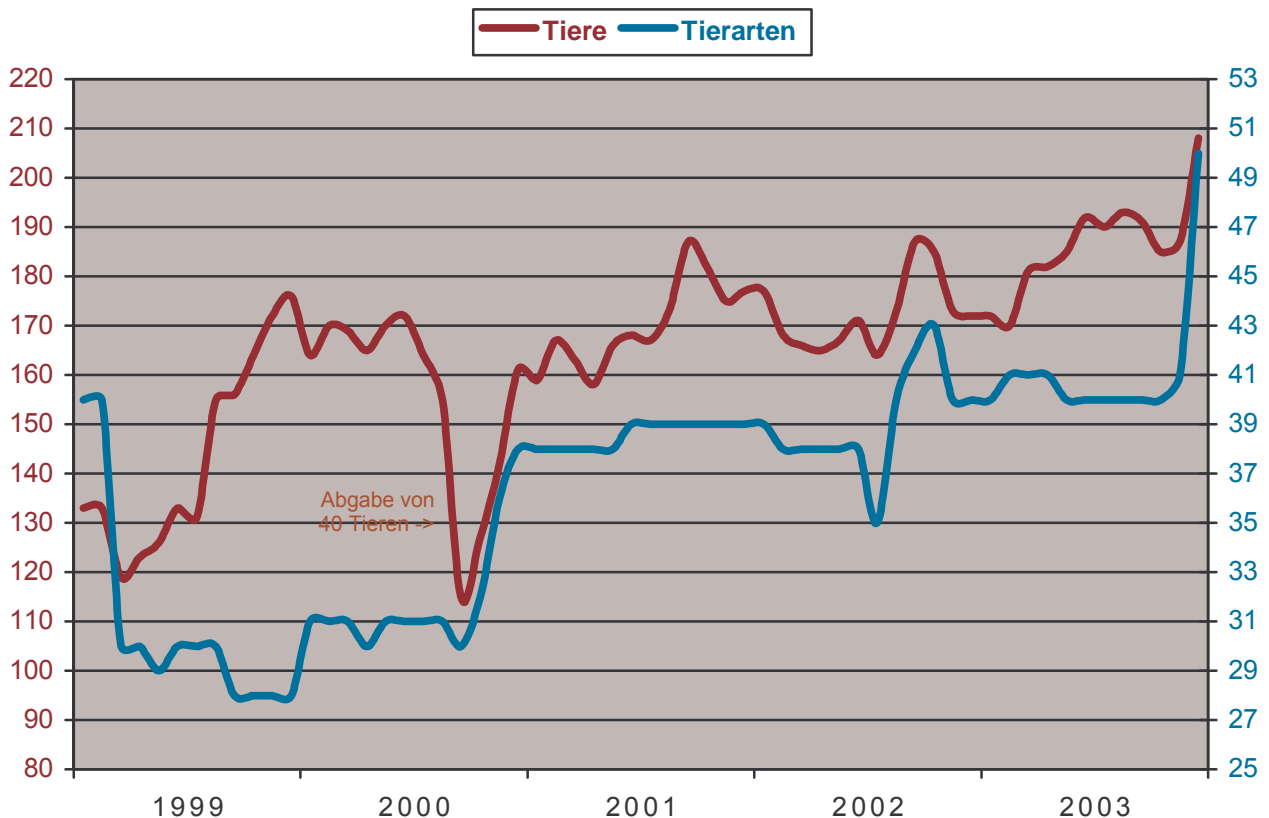
	Veranstaltungen				Besucher				Öffnungszeiten in Std.			
	2000	2001	2002	2003	2000	2001	2002	2003	2000	2001	2002	2003
Januar	108	108	86	103	1.321	951	938	1.277	238	224	239	234
Februar	140	121	89	102	1.905	2.117	1.040	1.591	234	203	225	221
März	181	141	103	174	2.131	1.982	1.349	1.282	292	257	258	363
April	117	99	91	122	1.368	1.426	1.377	1.425	193	196	168	271
Mai	149	129	146	96	2.142	1.480	1.376	962	259	235	252	285
Juni	109	107	53	107	1.749	2.225	1.367	1.660	214	240	322	297
Juli	84	69	54	84	1.429	935	682	861	198	194	256	280
August	72	92	69	39	1.795	1.739	393	641	210	234	142	209
September	138	121	107	99	1.323	2.671	1.637	1.106	235	236	271	278
Oktober	114	118	78	95	1.611	1.481	985	912	221	228	343	271
November	147	129	108	97	1.878	1.192	1.634	1.177	261	255	295	284
Dezember	106	27	75	76	2.141	1.032	1.176	932	214	147	195	218
Durchschnitt	122	105	88	100	1.733	1.603	1.163	1.152	230	229	247	268



(Quelle : Amt für Kultur und Sport)

• Heimattiergarten „Bierer Berg“

	Tierarten					Anzahl der Tiere				
	1999	2000	2001	2002	2003	1999	2000	2001	2002	2003
Januar	40	31	38	39	40	133	164	159	177	172
Februar	40	31	38	38	41	133	170	167	168	170
März	30	31	38	38	41	119	169	163	166	181
April	30	30	38	38	41	123	165	158	165	182
Mai	29	31	38	38	40	126	170	166	167	185
Juni	30	31	39	38	40	133	172	168	171	192
Juli	30	31	39	35	40	131	164	167	164	190
August	30	31	39	40	40	155	155	173	173	193
September	28	30	39	42	40	156	115	187	187	191
Oktober	28	32	39	43	40	164	127	182	185	185
November	28	36	39	40	41	172	142	175	173	187
Dezember	28	38	39	40	50	176	161	177	172	208
Durchschnitt	31	32	39	39	41	143	156	170	172	186



(Quelle : Amt für Kultur und Sport)

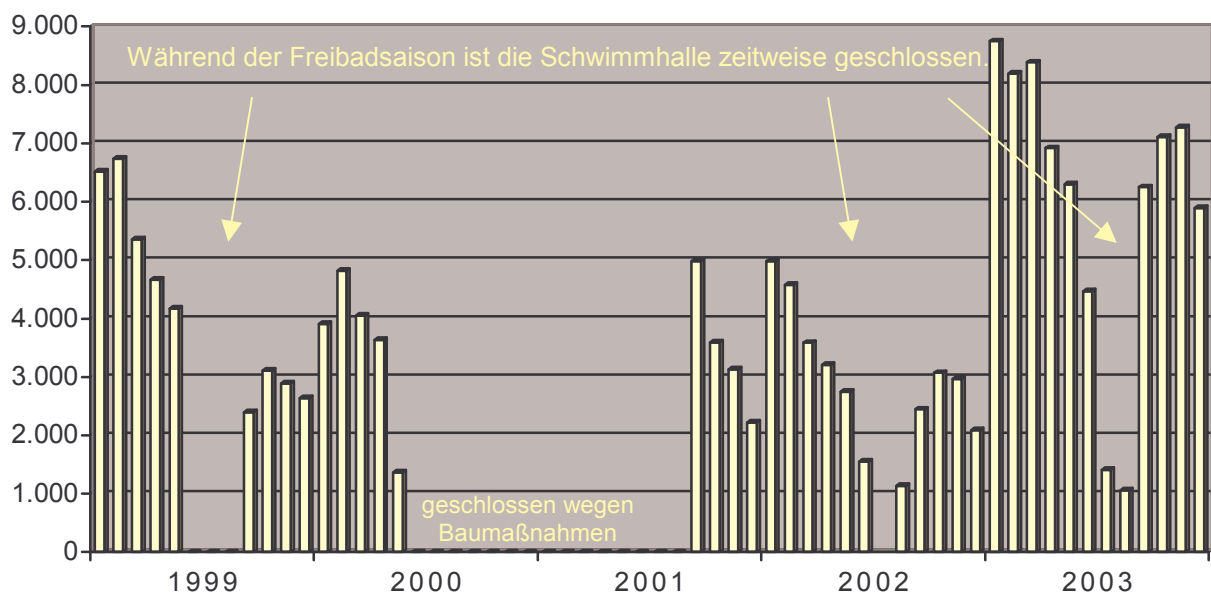
Sport

• Schwimmhalle

Bei den nachfolgenden Angaben ist ein Überblick über die Anzahl der Besucher sowie Zahl der Veranstaltungen aufgeführt. Von Juni 2000 bis August 2001 war die Schwimmhalle wegen Baumaßnahmen geschlossen.

2003	Gesamt	Schwimm- halle	Nutzer				Veranstaltungen		Öffnungszeiten	
			Sauna	Gymn.- Raum	Schulen	Vereine	Anzahl	Nutzer	Tagen	Stunden
Januar	8.748	3.646	771	733	1.353	1.619	29	818	31	382
Februar	8.195	4.210	744	621	576	1.394	29	949	28	342
März	8.384	3.679	695	785	904	1.542	28	794	31	389
April	6.916	3.384	521	517	736	1.144	30	935	30	352
Mai	6.296	2.080	431	594	1.063	1.376	17	426	25	326
Juni	4.470	1.083	189	430	915	1.133	12	261	20	286
Juli	1.411	339	100	166	331	363	4	108	7	101
August	1.055	222	62	63	252	403	4	140	5	68
September	6.249	1.926	403	585	1.281	1.473	19	532	30	379
Oktober	7.107	2.750	643	623	829	1.571	32	680	31	369
November	7.269	2.852	680	628	894	1.494	33	1.139	30	379
Dezember	5.889	2.622	724	284	794	984	32	829	29	351
Gesamt	71.989	28.793	5.963	6.029	9.928	14.496	269	7.611	297	3.724
Jahr 2002	82.717	32.361	6.303	6.918	15.050	14.967	283	8.003	310	3.786
Jahr 2001	34.041	13.930	3.093	2.519	8.184	4.916	55	2.497	121	1.472
Jahr 2000	42.705	17.780	3.329	4.147	7.287	7.297	42	3.786	133	1.606

■ Besucher / Nutzer



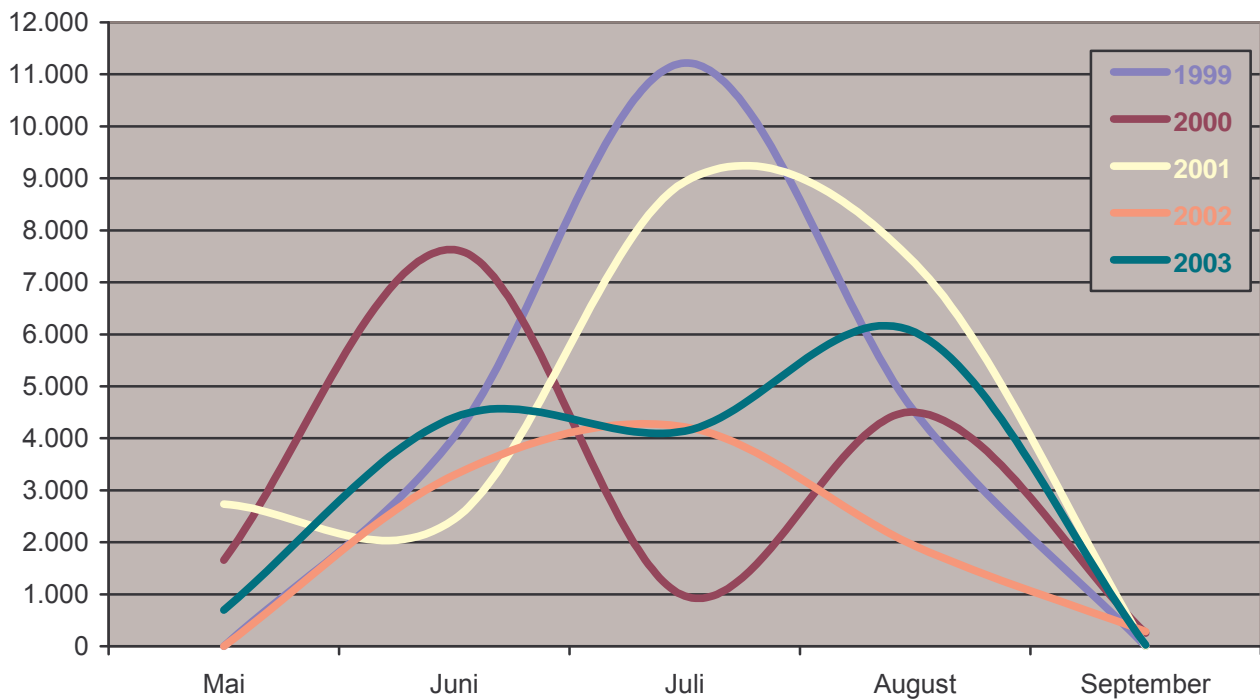
(Quelle : Schwimmhalle)

• Freibad

Bei den nachfolgenden Angaben ist ein Überblick über die Anzahl der Besucher sowie Zahl der Veranstaltungen aufgeführt.

2003	Nutzer			Veranstaltungen		Öffnungszeiten	
	Gesamt	Bevölkerung	Verein	Anzahl	Nutzer	Tagen	Stunden
Mai	697	690	0	0	0	17	137
Juni	4.401	4.293	39	0	0	30	246
Juli	4.136	3.816	232	0	0	31	291
August	6.039	5.634	264	0	0	31	303
September	27	12	0	0	0	7	53
Gesamt	15.300	14.445	535	0	0	116	1.030
Jahr 2002	9.721	9.156	565	0	0	98	1.004
Jahr 2001	21.479	19.425	2.054	2	307	115	1.231
Jahr 2000	15.002	11.711	3.291	6	882	125	1.357
Jahr 1999	19.741	17.334	2.222	4	1.459	92	848

Besucher / Nutzer

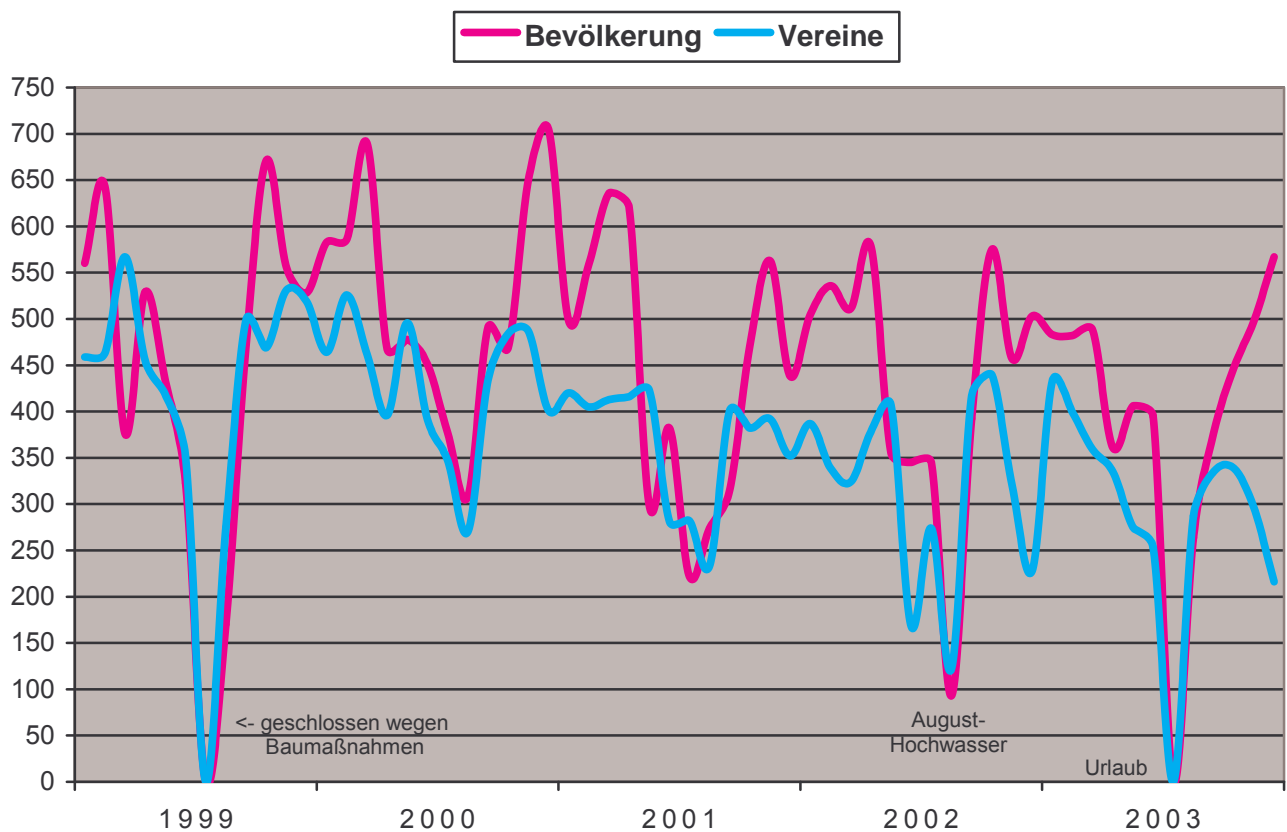


(Quelle : Freibad)

• Kegelbahn

Bei den nachfolgenden Angaben ist ein Überblick über die Anzahl der Besucher sowie Zahl der Veranstaltungen aufgeführt. Im Juli war die Kegelbahn wegen Urlaub geschlossen.

2003	Nutzer			Veranstaltungen		Öffnungszeiten	
	Gesamt	Bevölkerung	Verein	Anzahl	Nutzer	Tagen	Stunden
Januar	916	483	433	10	134	19	153
Februar	881	482	399	10	116	21	151
März	847	488	359	8	86	20	162
April	696	361	335	5	144	22	174
Mai	681	406	275	2	85	16	132
Juni	648	395	253	0	0	16	144
Juli	0	0	0	0	0	0	0
August	551	264	287	3	45	20	164
September	712	377	335	12	128	20	118
Oktober	786	447	339	10	112	22	197
November	794	498	296	13	146	21	165
Dezember	783	567	216	4	72	16	168
Gesamt	8.295	4.768	3.527	77	1.068	213	1.728
Jahr 2002	9.001	5.196	3.805	85	1.228	229	1.715
Jahr 2001	9.658	5.276	4.382	82	1.162	234	1.799
Jahr 2000	11.413	6.255	5.158	88	1.258	274	1.907
Jahr 1999	10.266	5.260	5.006	85	1.024	224	1.601

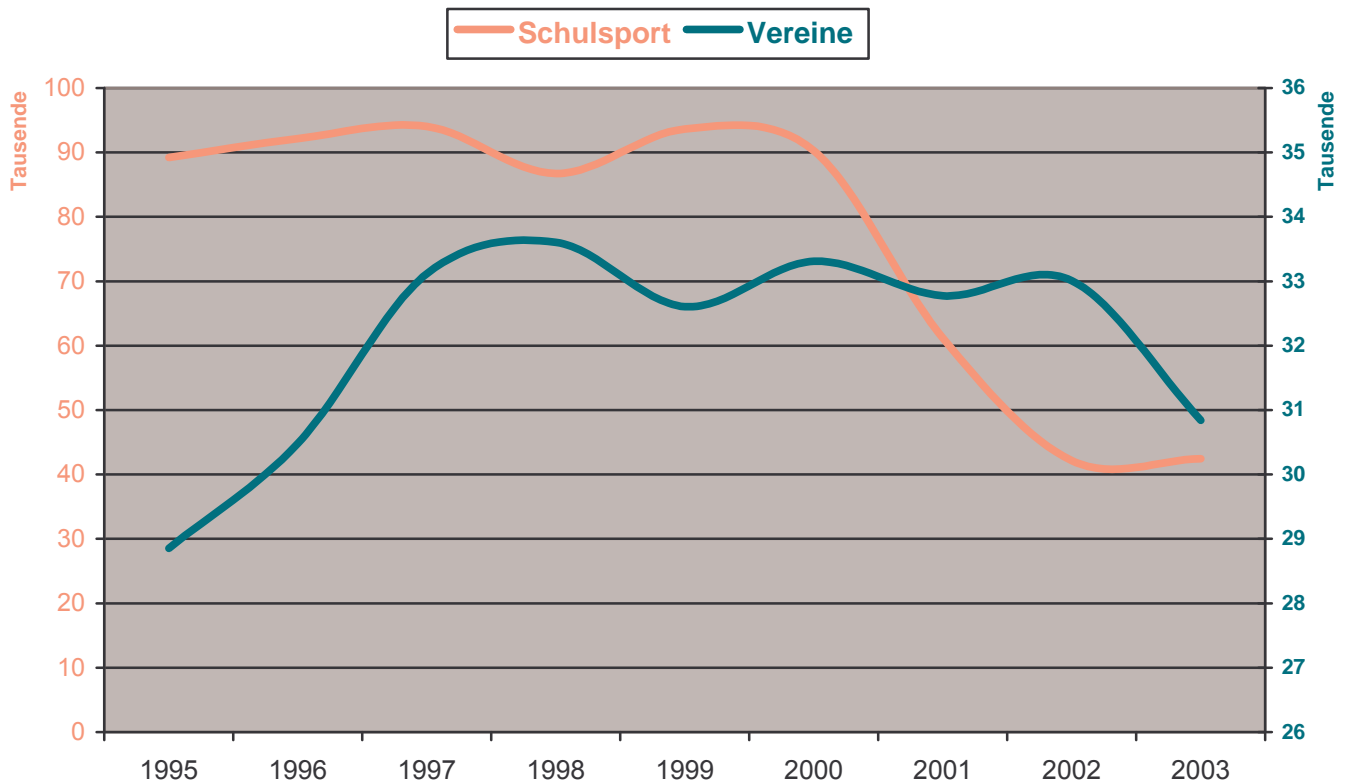


(Quelle : Kegelbahn)

• Sporthalle „Franz Vollbring“

Bei den nachfolgenden Angaben ist ein Überblick über die Anzahl der Nutzer sowie Zahl der Veranstaltungen aufgeführt. In den Sommerferien war die Sporthalle geschlossen.

2003	Nutzer			Veranstaltungen		Öffnungszeiten	
	Gesamt	Schulen	Verein	Anzahl	Nutzer	Tagen	Stunden
Januar	7.987	4.370	3.617	8	788	26	315
Februar	6.248	2.300	3.948	12	1.201	26	294
März	7.998	4.830	3.168	10	708	29	342
April	5.286	2.990	2.296	4	230	23	240
Mai	6.854	4.370	2.484	6	450	26	311
Juni	6.763	4.600	2.163	4	400	24	302
Juli	2.558	1.610	948	0	0	7	98
August	1.836	1.280	556	1	40	7	98
September	7.317	4.180	3.137	7	771	27	350
Oktober	7.047	3.744	3.303	9	813	27	299
November	8.115	4.680	3.435	8	776	27	327
Dezember	5.298	3.510	1.788	3	138	18	222
Gesamt	73.307	42.464	30.843	72	6.315	267	3.198
Jahr 2002	75.145	42.135	33.010	88	7.264	272	3.430
Jahr 2001	93.966	61.193	32.773	70	5.873	269	3.285
Jahr 2000	123.582	90.270	33.312	98	9.007	287	3.398
Jahr 1999	126.238	93.634	32.604	83	8.042	276	3.452



(Quelle : Sporthalle „Franz Vollbring“)

• Stadion Magdeburger Straße (SSC) und BarbarasträÙe (SSV)

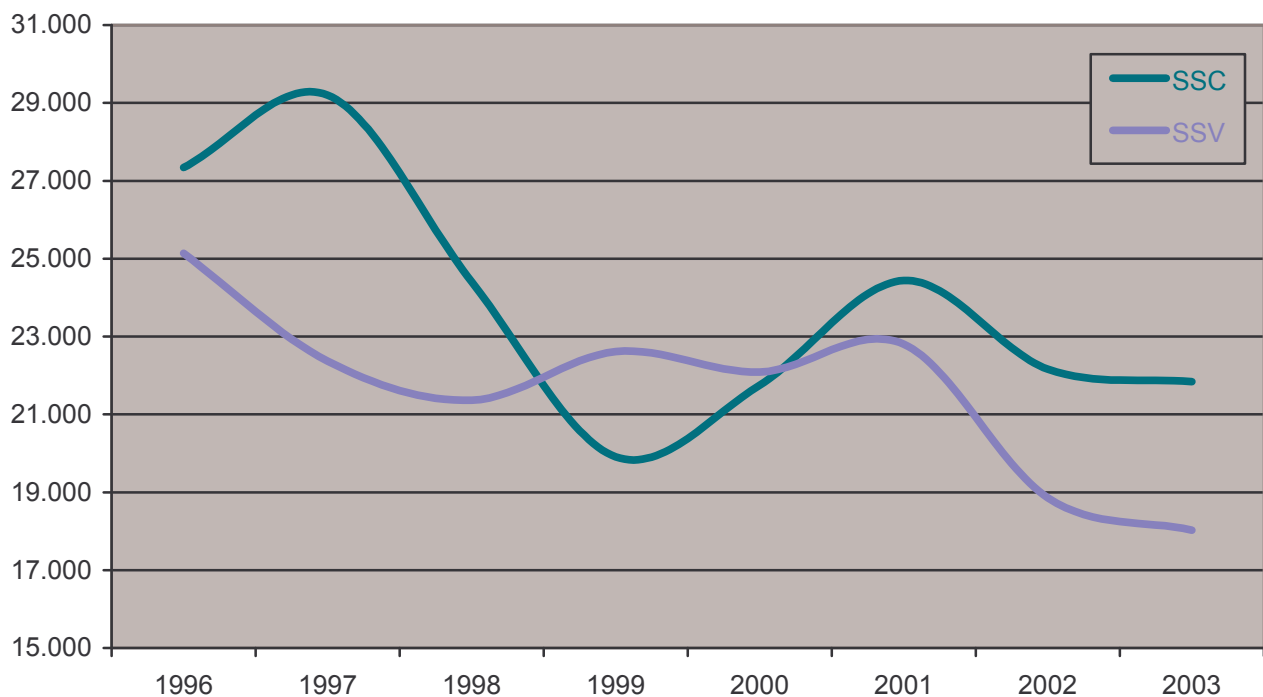
Bei den nachfolgenden Angaben ist ein Überblick über die Anzahl der Nutzer sowie Zahl der Veranstaltungen aufgeführt.

Nutzer	Magdeburger Straße						BarbarasträÙe					
	Gesamt			dav. Vereine			Gesamt			dav. Vereine		
	2001	2002	2003	2001	2002	2003	2001	2002	2003	2001	2002	2003
Januar	470	695	582	470	695	582	1.125	1.215	975	1.125	1.215	975
Februar	866	958	844	866	958	844	1.410	1.410	1.140	1.410	1.410	1.140
März	2.005	1.883	1.264	2.005	1.883	1.264	2.190	2.060	1.810	2.190	2.060	1.810
April	2.070	2.040	2.096	2.070	2.040	2.054	2.230	2.120	1.835	2.230	2.100	1.835
Mai	4.364	4.562	3.566	2.254	2.562	2.316	2.626	2.211	2.266	2.466	1.861	1.966
Juni	4.474	3.160	3.372	2.344	1.660	2.344	2.100	1.380	1.460	2.010	1.380	1.280
Juli	400	1.242	1.281	400	1.242	781	1.270	1.065	1.060	1.270	1.065	1.060
August	2.563	1.372	1.926	2.163	1.132	1.926	2.134	950	1.220	2.054	950	1.220
September	2.960	2.930	2.266	2.160	2.120	2.046	2.830	2.130	1.855	2.750	2.130	1.855
Oktober	2.600	1.831	2.119	2.100	1.431	2.019	2.370	1.980	1.955	2.370	1.980	1.955
November	1.126	940	1.904	1.126	940	1.904	1.620	1.600	1.865	1.620	1.600	1.865
Dezember	540	552	616	540	552	616	900	735	585	900	735	585
Gesamt	24.438	22.165	21.838	18.498	17.215	18.696	22.805	18.856	18.026	22.395	18.486	17.546

Veranstaltungen	Magdeburger Straße						BarbarasträÙe					
	Anzahl			Nutzer			Anzahl			Nutzer		
	2001	2002	2003	2001	2002	2003	2001	2002	2003	2001	2002	2003
Januar	2	0	1	66	0	22	6	15	7	180	180	210
Februar	7	8	5	136	158	104	9	12	15	270	360	450
März	20	21	20	520	498	434	20	19	20	600	570	600
April	22	19	13	400	370	516	24	23	19	720	675	570
Mai	23	28	24	724	3.182	1.936	23	22	20	790	890	1.010
Juni	9	9	15	2.472	1.866	1.792	21	19	13	680	660	590
Juli	1	1	4	22	22	266	14	9	2	420	440	550
August	14	13	15	388	250	346	19	10	12	620	300	390
September	21	18	17	636	1.120	466	27	22	14	1.130	660	420
Oktober	16	26	20	320	1.038	374	24	19	15	720	570	450
November	15	16	13	316	300	274	16	16	14	480	550	420
Dezember	3	4	3	54	82	66	9	7	5	270	210	150
Gesamt	153	163	150	6.054	8.886	6.596	212	193	156	6.880	6.065	5.810

Öffnungs- zeiten	Magdeburger Straße						Barbarastraße					
	Tage			Stunden			Tage			Stunden		
	2001	2002	2003	2001	2002	2003	2001	2002	2003	2001	2002	2003
Januar	29	29	29	305	306	323	29	30	30	308	370	363
Februar	28	28	28	311	298	320	28	28	28	348	348	340
März	31	29	31	338	326	344	31	30	31	384	360	375
April	27	29	27	311	334	316	30	30	30	348	378	378
Mai	30	28	29	294	312	328	31	29	29	315	360	360
Juni	28	30	28	322	334	320	29	30	30	348	360	360
Juli	31	31	31	340	352	360	31	31	31	318	318	318
August	31	31	31	363	342	346	31	31	31	324	330	330
September	30	30	30	328	338	347	30	30	30	360	369	378
Oktober	31	30	31	343	334	316	29	29	29	333	375	330
November	29	30	30	335	331	334	30	30	30	370	369	369
Dezember	29	24	25	262	189	282	21	14	14	216	174	174
Gesamt	354	349	350	3.852	3.796	3.936	350	342	343	3.972	4.111	4.075

Nutzer

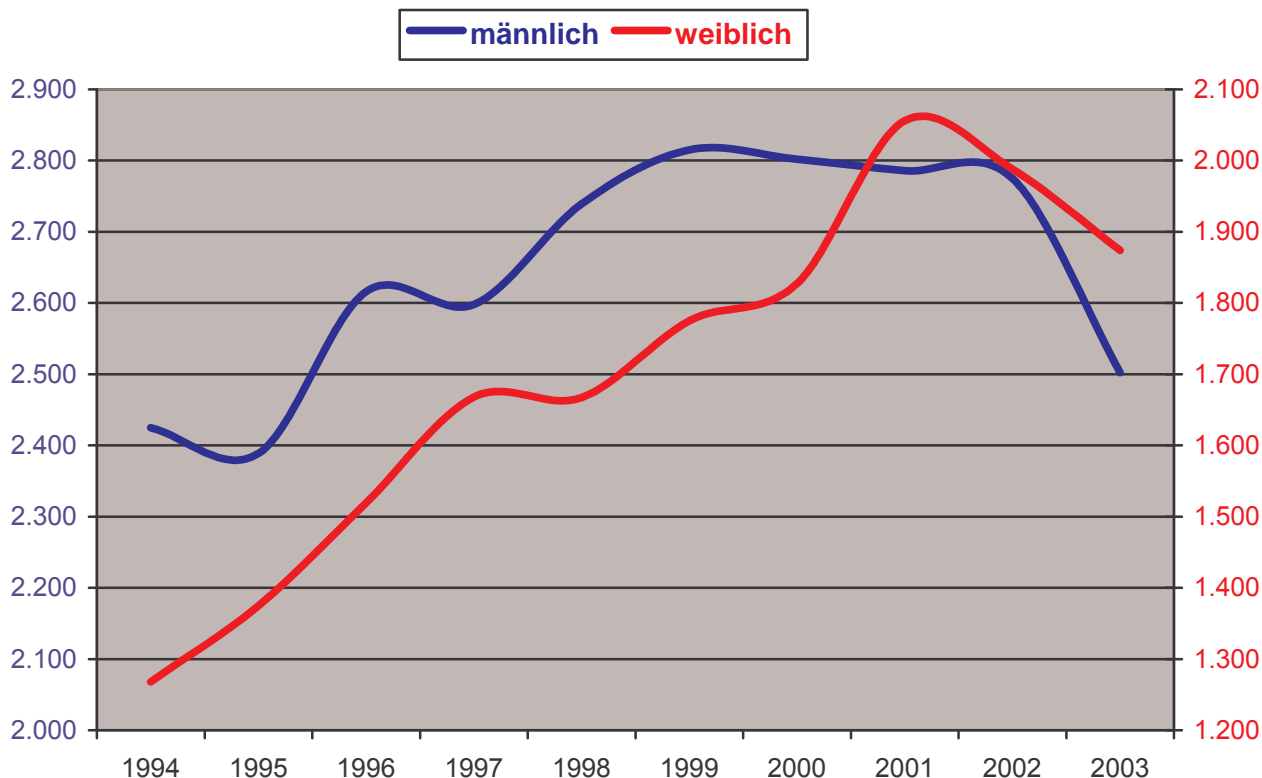


(Quelle : Stadion des SSC, Stadion des SSV)

• Sportvereine

Bei den nachfolgenden Angaben wird ein Überblick über die Sportvereine gegeben. Bei den Abteilungen sind die fünf mitgliedsstärksten Sportarten aufgelistet. Aus der Statistik wird der Kreisanglerverein Schönebeck, mit ca. 1800 Mitgliedern, rückwirkend herausgerechnet, da dieser den gesamten Landkreis Schönebeck beinhaltet.

Anzahl	31.12.2003	31.12.2002	31.12.2001	31.12.2000	31.12.1999	Veränderung 1999 -> 2003
Vereine	27	25	25	24	25	+ 2
Mitglieder	4.376	4.763	4.842	4.629	4.590	- 214
davon männlich	2.502	2.775	2.786	2.802	2.815	- 313
davon weiblich	1.874	1.988	2.056	1.827	1.775	+ 99
davon Kinder und Jugendliche	1.118	1.504	1.711	1.598	1.631	- 513
Abteilungen (Mitglieder)	61	62	65	64	65	- 4
davon Allg. Sport	13 (1.392)	12 (1.571)	15 (1.652)	15 (1.406)	13 (1.219)	± 0 (+173)
davon Fußball	5 (571)	6 (645)	6 (680)	6 (737)	7 (796)	- 2 (-225)
davon Tennis	2 (211)	2 (242)	2 (233)	2 (233)	2 (257)	± 0 (- 46)
davon Handball	2 (206)	2 (229)	1 (227)	1 (256)	1 (280)	+ 1 (- 74)
davon Schützen	1 (197)	1 (185)	1 (183)	1 (172)	1 (194)	+ 1 (+ 3)

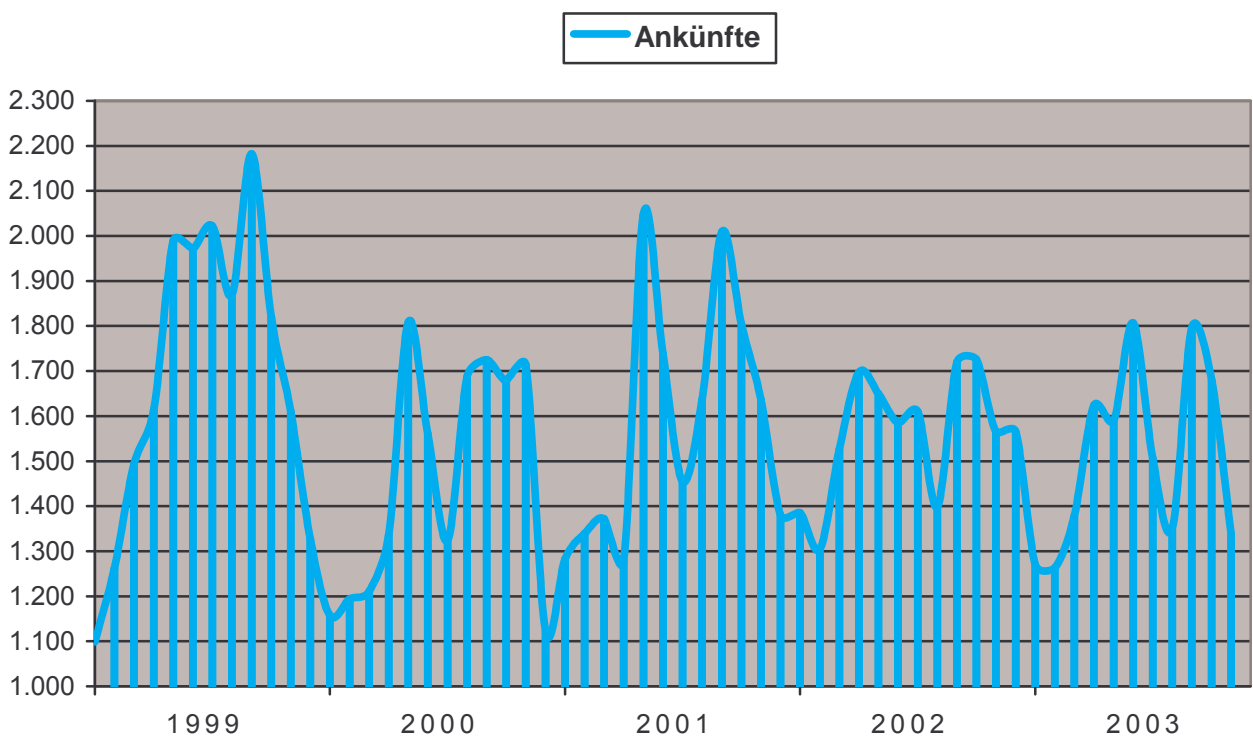


(Quelle : Amt für Kultur und Sport)

Kur und Tourismus

• Fremdenverkehr

Gesamt	Ankünfte				Übernachtungen				durchschnittliche Aufenthaltsdauer in Tagen			
	2000	2001	2002	2003	2000	2001	2002	2003	2000	2001	2002	2003
Januar	1.158	1.283	1.385	1.270	8.043	8.348	8.525	8.056	6,9	6,5	6,2	6,3
Februar	1.194	1.339	1.305	1.263	2.352	9.185	8.692	8.620	2,0	6,9	6,7	6,8
März	1.211	1.372	1.527	1.379	3.583	9.870	9.562	10.067	3,0	7,2	6,3	7,3
April	1.337	1.279	1.697	1.623	9.639	9.540	9.968	10.244	7,2	7,5	5,9	6,3
Mai	1.808	2.049	1.650	1.590	10.979	10.724	9.757	10.352	6,1	5,2	5,9	6,5
Juni	1.561	1.738	1.586	1.807	10.352	11.016	10.170	10.612	6,6	6,3	6,4	5,9
Juli	1.324	1.455	1.610	1.506	9.575	10.769	10.194	10.337	7,2	7,4	6,3	6,9
August	1.688	1.637	1.399	1.351	10.415	10.224	9.116	9.782	6,2	6,2	6,5	7,2
September	1.725	2.009	1.719	1.796	10.680	11.774	9.695	10.753	6,2	5,9	5,6	6,0
Oktober	1.679	1.804	1.726	1.680	10.514	11.157	9.965	10.332	6,3	6,2	5,8	6,2
November	1.714	1.636	1.566	1.338	10.009	10.120	9.477	8.941	5,8	6,2	6,1	6,7
Dezember	1.124	1.380	1.565		8.412	9.403	9.647		7,5	6,8	6,2	
Durchschnitt	1.460	1.582	1.561		8.713	10.178	9.564		6,0	6,4	6,1	

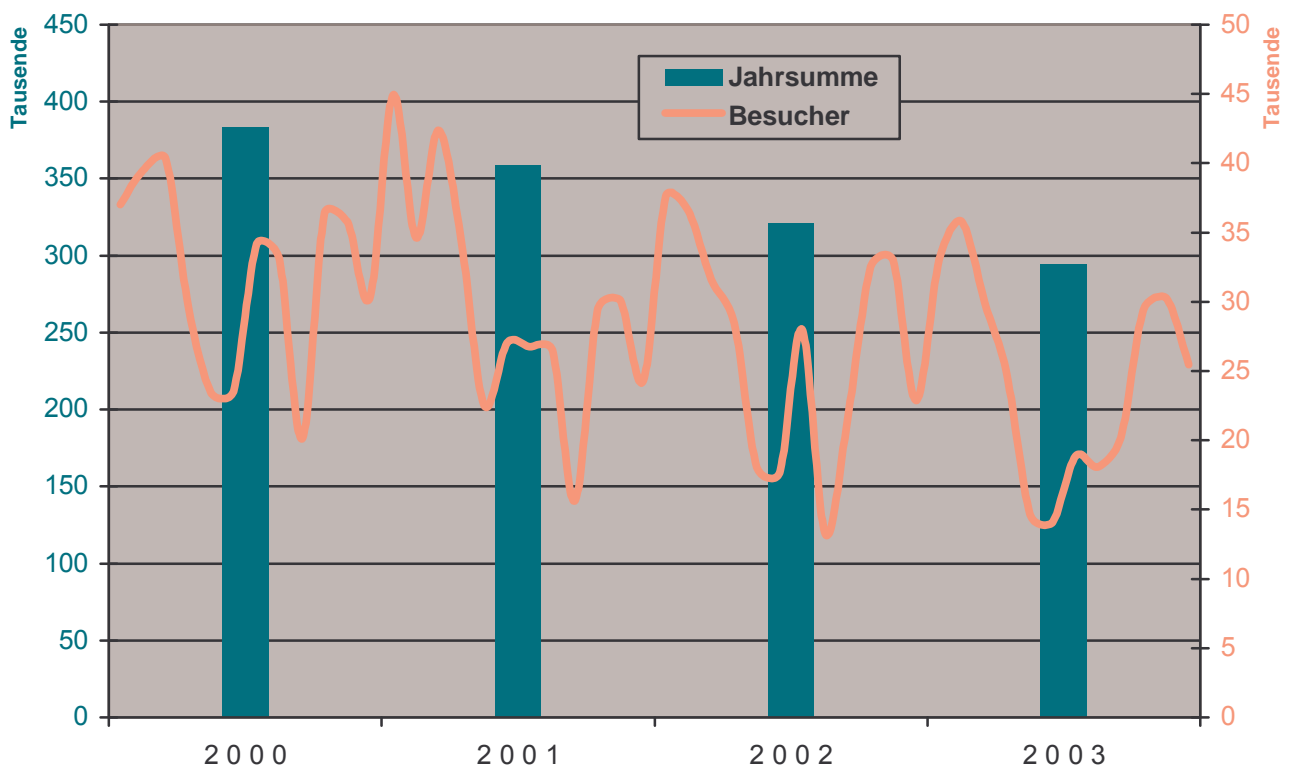


(Quelle : Statistisches Landesamt Sachsen-Anhalt)

• Solequell

Auf Grund von planmäßigen Wartungsarbeiten war das Solequell vom 19.05. bis 27.05. geschlossen.

2003	B e s u c h e r					Öffnungszeiten	
	Gesamt	Schwimmbad	Sauna	Erwachsene	Kinder	Tagen	Stunden
Januar	33.033	23.169	9.864	30.210	2.823	31	420
Februar	35.793	26.600	9.193	31.972	3.821	28	384
März	30.011	21.349	8.662	27.987	2.024	31	424
April	24.710	17.785	6.925	22.422	2.288	30	408
Mai	14.643	10.815	3.828	13.338	1.305	22	298
Juni	14.033	10.662	3.371	13.059	974	30	408
Juli	18.848	14.437	4.411	17.109	1.739	31	426
August	18.056	14.196	3.860	16.423	1.633	31	424
September	20.197	14.863	5.334	18.797	1.400	30	412
Oktober	29.407	20.916	8.491	26.599	2.808	31	422
November	30.247	21.744	8.503	27.975	2.272	30	410
Dezember	25.464	17.905	7.559	23.431	2.033	29	390
Gesamt	294.442	214.441	80.001	269.322	25.120	354	4.826
Jahr 2002	321.159	236.703	84.456	290.734	30.425	343	4.684
Jahr 2001	358.545	264.196	95.349	320.973	37.572	352	4.798
Jahr 2000	383.407	291.583	91.824	336.734	46.673	354	4.828

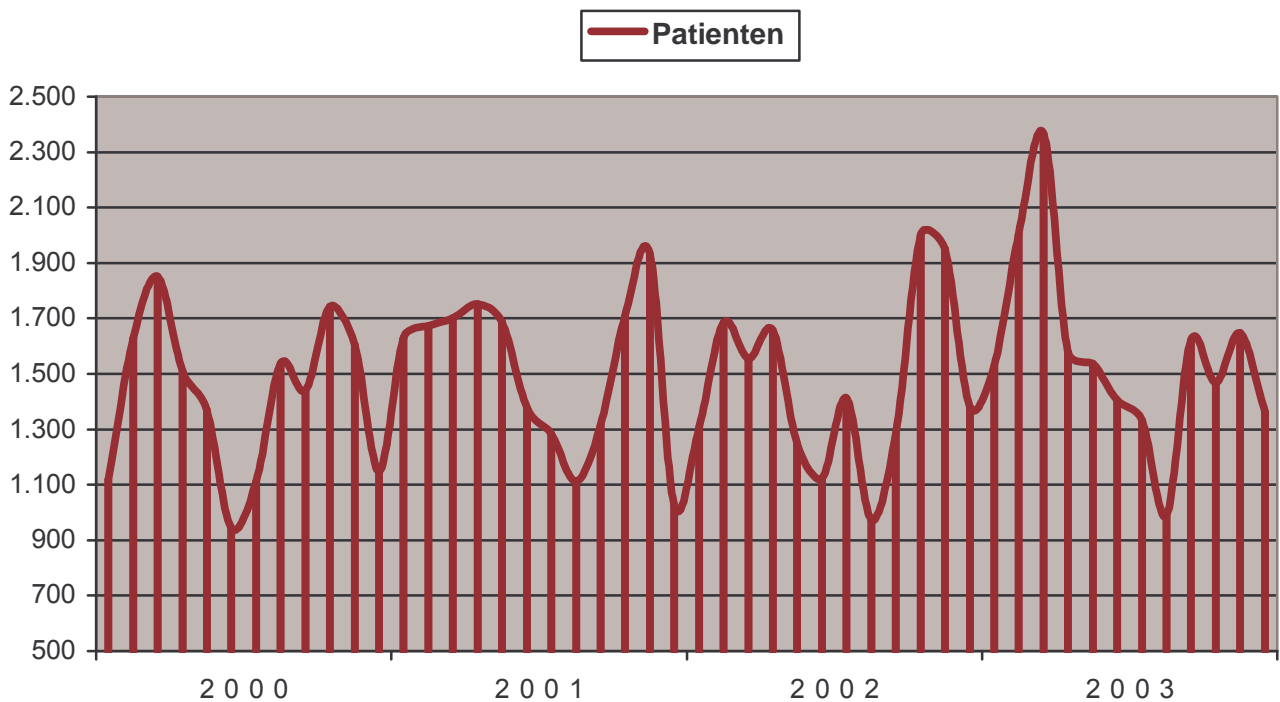


(Quelle : Solepark Schönebeck / Bad Salzelmen)

• Lindenbad

Bei den nachfolgenden Angaben wird ein Überblick über die Anzahl der Patienten sowie Zahl der Therapien in der Physiotherapie sowie der Inhalation aufgeführt.

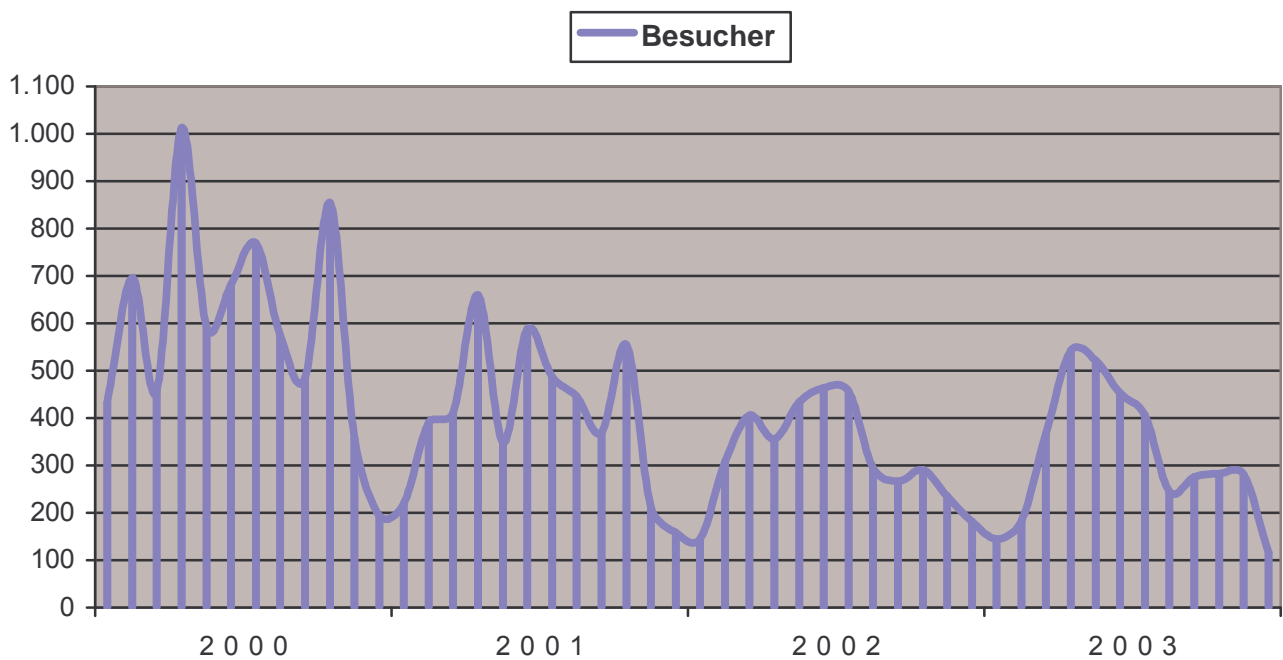
	Patienten			Therapien			Öffnungszeiten					
							Tage			Stunden		
	2001	2002	2003	2001	2002	2003	2001	2002	2003	2001	2002	2003
Januar	1.630	1.308	1.530	2.230	1.844	1.816	28	29	31	397	421	432
Februar	1.674	1.685	2.003	2.549	2.334	2.391	28	28	28	392	381	442
März	1.700	1.555	2.365	2.319	2.332	3.308	31	29	31	431	382	483
April	1.751	1.658	1.578	2.772	2.457	2.757	27	30	29	363	421	482
Mai	1.688	1.249	1.537	2.428	1.693	2.336	29	24	30	408	346	317
Juni	1.377	1.124	1.405	2.271	1.461	2.075	25	27	30	346	385	414
Juli	1.284	1.413	1.332	2.001	1.834	2.038	31	31	31	418	447	492
August	1.112	973	990	1.639	1.351	1.583	29	26	31	428	365	312
September	1.315	1.280	1.619	1.972	1.835	2.470	25	30	30	334	409	474
Oktober	1.707	2.001	1.468	2.559	2.695	2.042	27	30	31	395	480	306
November	1.933	1.950	1.647	2.742	2.419	2.519	26	30	30	406	466	368
Dezember	1.027	1.379	1.361	1.291	1.745	2.026	22	28	28	271	375	325
Gesamt	18.198	17.575	18.835	26.772	24.000	27.361	328	342	360	4.589	4.878	4.220



(Quelle : Solepark Schönebeck / Bad Salzelmen)

• Kunsthof

	Besucher						Öffnungszeiten					
	Erwachsene			Kinder			Tage			Stunden		
	2001	2002	2003	2001	2002	2003	2001	2002	2003	2001	2002	2003
Januar	193	140	137	26	5	8	31	31	31	157	157	146
Februar	335	280	167	56	28	15	28	28	28	144	144	144
März	375	370	348	34	36	18	31	31	31	173	157	165
April	612	334	504	48	22	38	30	30	30	172	172	160
Mai	327	415	509	21	19	12	31	31	31	171	171	190
Juni	529	449	453	59	15	37	30	30	30	168	170	160
Juli	446	427	331	41	30	74	31	31	31	173	171	163
August	398	283	224	48	12	20	31	31	30	166	171	165
September	344	253	264	25	13	12	30	30	30	171	171	158
Oktober	504	266	269	50	25	13	31	31	10	159	159	68
November	199	220	265	13	15	16	30	30	10	154	153	60
Dezember	148	173	112	10	8	4	29	28	11	136	137	56
Gesamt	4.410	3.610	3.583	431	228	267	363	362	304	1.944	1.933	1.635

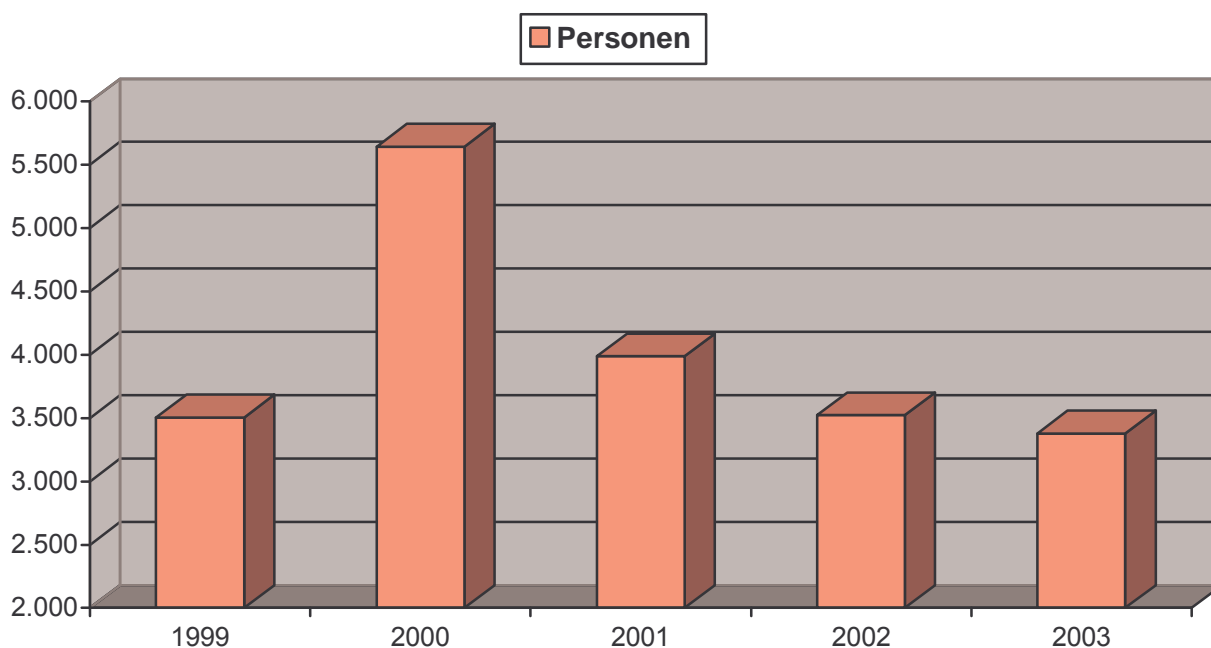


(Quelle : Solepark Schönebeck / Bad Salzelmen)

• Führungen des Soleparkes

Die unten aufgeführten Zahl von Führungen sind in erster Linie Führungen durch den Kurpark, durch den Kunsthof oder durch Bad Salzelmen.

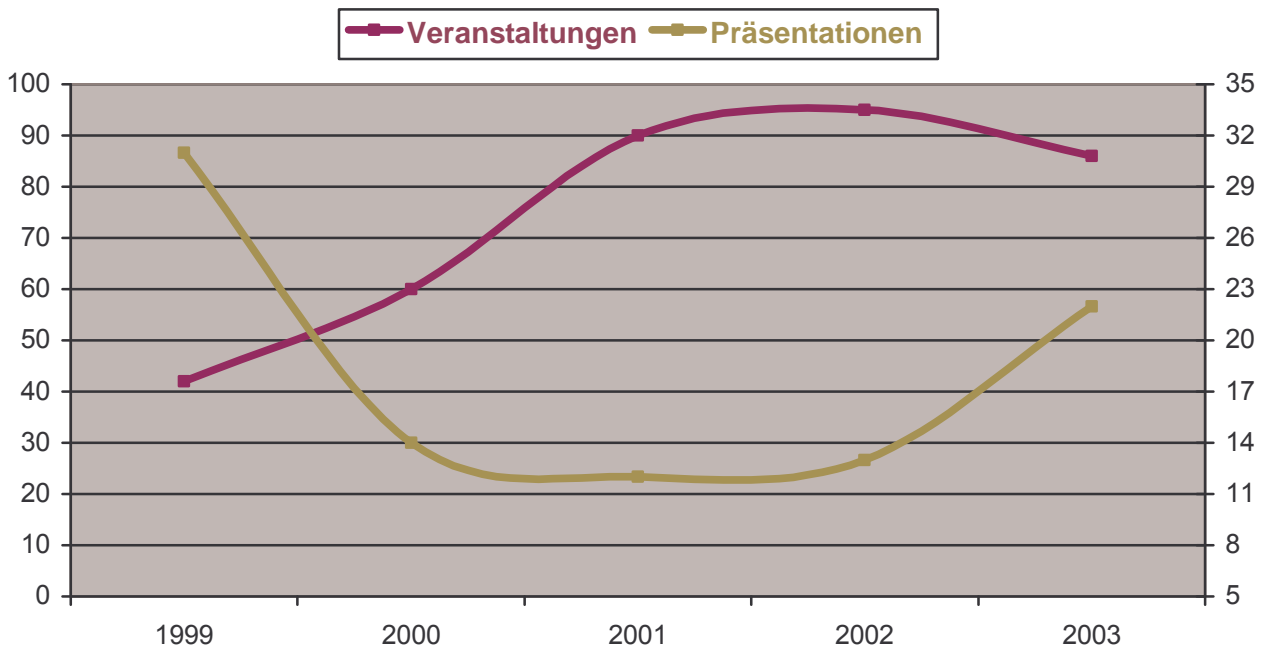
	Führungen					Personen				
	1999	2000	2001	2002	2003	1999	2000	2001	2002	2003
Januar	1	2	4	6	3	40	32	64	135	55
Februar	2	12	9	14	9	85	313	197	252	140
März	6	13	10	6	9	155	229	241	126	166
April	5	20	22	9	25	101	511	403	175	454
Mai	13	54	26	33	29	338	1.270	516	659	520
Juni	17	23	36	32	32	620	571	728	603	538
Juli	24	35	8	11	13	568	642	126	165	308
August	13	13	6	9	11	330	381	189	201	140
September	14	33	30	29	18	298	784	722	553	471
Oktober	20	22	19	11	17	526	451	345	204	315
November	15	17	13	14	9	255	318	309	207	114
Dezember	9	11	12	16	8	189	141	147	243	157
Gesamt	139	255	195	190	183	3.505	5.643	3.987	3.523	3.378



(Quelle : Solepark Schönebeck / Bad Salzelmen)

• Präsentationen und Veranstaltungen des Soleparkes

	Veranstaltung					Präsentationen				
	1999	2000	2001	2002	2003	1999	2000	2001	2002	2003
Januar	2	1	6	8	3	1	3	2	2	3
Februar	9	2	4	6	3	2	1	0	0	2
März	6	5	12	6	4	3	0	1	2	2
April	3	7	8	7	13	2	0	1	2	3
Mai	3	7	12	9	15	4	1	0	0	4
Juni	5	7	8	9	11	2	1	0	1	1
Juli	4	4	11	13	8	5	0	0	1	2
August	2	5	10	7	8	4	4	1	2	1
September	4	7	6	12	10	4	3	3	1	1
Oktober	1	6	4	12	4	1	1	1	0	0
November	1	5	4	7	5	3	0	3	1	2
Dezember	2	4	5	5	2	0	0	0	1	1
Gesamt	42	60	90	101	86	31	14	12	13	22



(Quelle : Solepark Schönebeck / Bad Salzelmen)

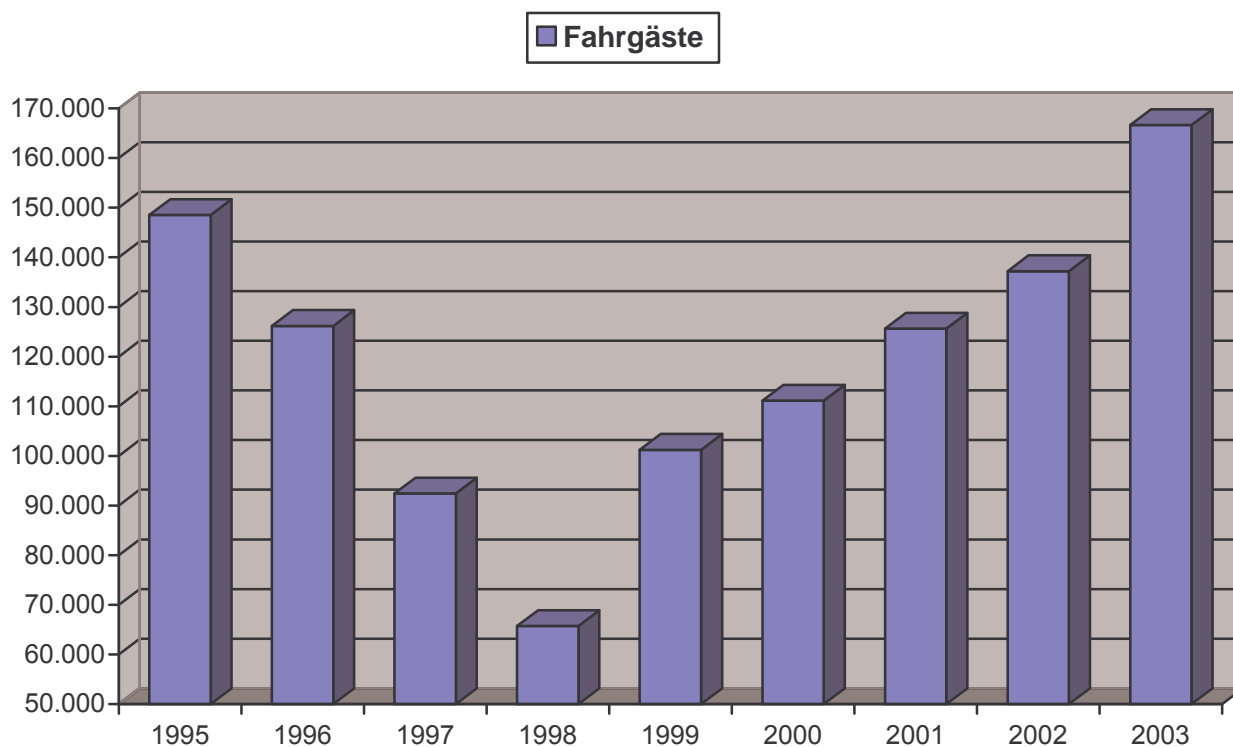
Öffentlicher Personennahverkehr

• Buslinien

In den folgenden Angaben sind die beförderten Personen gesamt und davon die Schüler aufgeführt.

2003	I. Quartal	II. Quartal	III. Quartal	IV. Quartal
Fahrgäste	38.119	32.177	41.075	55.253
davon Schüler	32.391	28.694	36.900	51.229

	2002	2001	2000	1999	1998	1997	1996
Fahrgäste	137.222	125.622	111.123	101.244	65.730	92.441	126.201
davon Schüler	116.210	102.528	83.473	56.038	24.800	40.400	46.588



(Quelle : Buslinien GmbH)

Finanzen

• Steuereinnahmen

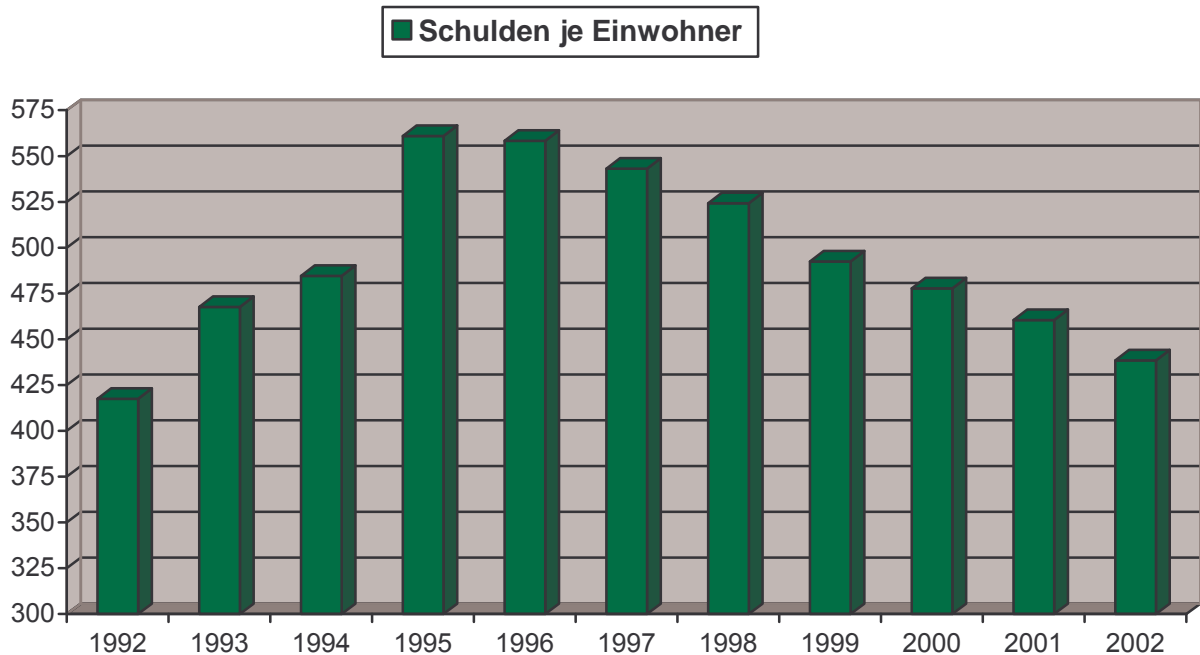
Für die Jahre 1999 bis 2002 ist jeweils das Rechnungsergebnis und für 2003 der Haushaltansatz angegeben.

in EURO	2003	2002	2001	2000	1999
Grundsteuer A	55.400	54.993,49	57.941,42	56.504,79	57.240,28
Grundsteuer B	2.350.000	2.221.944,51	2.160.356,60	1.988.847,27	1.913.217,55
Gewerbsteuer	3.600.000	4.267.946,10	5.700.318,02	6.381.023,91	4.965.403,56
Gemeindeanteil an der Einkommenst.	2.683.400	2.758.804,33	2.475.831,82	2.459.192,50	3.556.424,47

• Schuldenstand

Da seit 1996 keine neuen Kredite aufgenommen wurden, kann seitdem der Schuldenstand der Stadt Schönebeck (Elbe) abgebaut werden.

in EURO	2002	2001	2000	1999	1998
Schuldenstand	15.663.388,00	16.542.631,82	17.388.274,19	18.202.085,34	19.496.971,36
je Einwohner	438,41	460,55	477,74	492,37	524,24



(Quelle : Kämmerei)

Informations- und Kommunikationstechnik

• Grad der Vernetzung

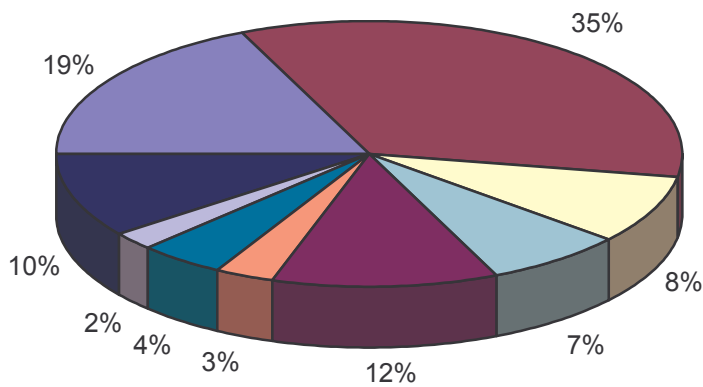
Bei den folgenden Angaben wird ein Überblick über die EDV-Vernetzung der Stadtverwaltung in den einzelnen Häusern gegeben.

Rathaus	Verkabelung RJ45 (100 MHz) Richtfunk zum LAN Friedrichstraße 117 (Protokoll TCP/IP) Richtfunk zum LAN Moskauer Straße 16 (Protokoll TCP/IP) Lichtwellenleiter zum Breiteweg 11 Betriebssystem : UNIX (SINIX) WIN-NT / WIN 2000 (Protokoll TCP/IP)
Breiteweg 11	Verkabelung RJ45 (100 MHz) Lichtwellenleiter zum Rathaus und Breiteweg 12, 12a DDV (2MBit) zum LAN Grabenstraße 9 / 11 (Protokoll TCP/IP) DDV (2MBit) zum Internetprovider (Protokoll TCP/IP) Betriebssystem : WIN-NT / WIN 2000 (Protokoll TCP/IP)
Breiteweg 12	Verkabelung RJ45 (100 MHz) Lichtwellenleiter zum Breiteweg 11 Betriebssystem : WIN-NT (Protokoll TCP/IP)
Breiteweg 12 a	Verkabelung RJ45 (100 MHz) Lichtwellenleiter zum Breiteweg 11 Betriebssystem : WIN-NT (Protokoll TCP/IP)
Gabenstraße 9 / 11	Verkabelung RJ45 (100 MHz) DDV (2MBit) zum LAN Breiteweg 11 (Protokoll TCP/IP) Betriebssystem : WIN-NT (Protokoll TCP/IP)
Moskauer Straße 16	Verkabelung RJ45 (100 MHz) Richtfunk zum LAN Markt 1 (Protokoll TCP/IP) Betriebssystem : WIN-NT (Protokoll TCP/IP)
Am Stadtfeld 40	Verkabelung RJ45 (100 MHz) Betriebssystem : WIN-NT (Protokoll TCP/IP)
Friedrichstraße 117	Verkabelung RJ45 (100 MHz) Richtfunk zum LAN Markt 1 (Protokoll TCP/IP) Betriebssystem : WIN-NT (Protokoll TCP/IP)

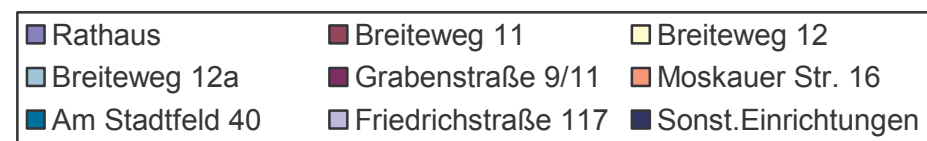
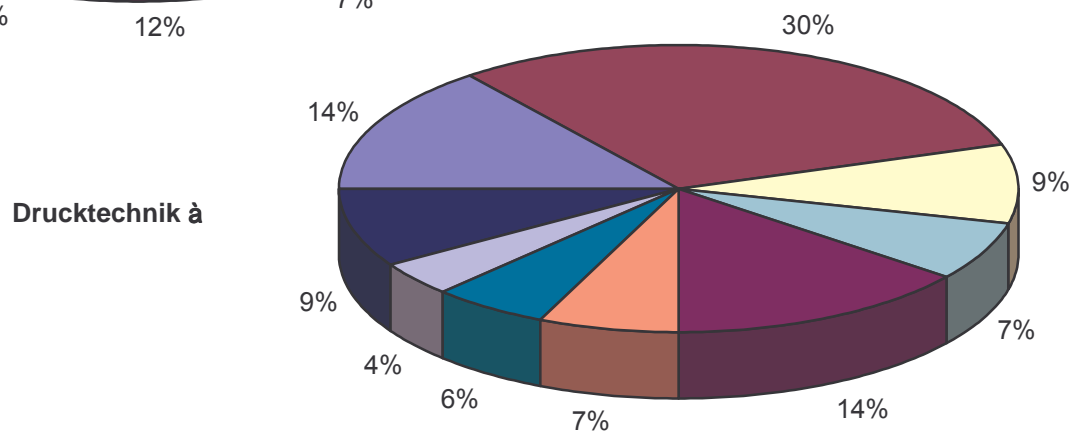
• PC / Bildschirm-Arbeitsplätze und Drucktechnik

Bei den folgenden Angaben wird ein Überblick über die EDV-Arbeitsplätze sowie der Drucktechnik der Stadtverwaltung in den einzelnen Häusern der Kernverwaltung gegeben.

	PC	Server	Drucktechnik
Rathaus	41	1	26
Breiteweg 11	77	10	55
Breiteweg 12	19	0	16
Breiteweg 12 a	16	0	12
Grabenstraße 9 / 11	26	4	26
Moskauer Straße 16	7	2	12
Am Stadtfeld 40	10	1	10
Friedrichstraße 117	5	1	7
Sonst. Einrichtungen	23	1	16



β Bildschirmarbeitsplätze



(Quelle : Hauptamt)