

STADT SCHÖNEBECK/ELBE

Statistik **Heft 2 / 2001**

**HAUPTAMT
SG ORG. UND INFO.
STATISTIKSTELLE**

Übersicht

1. Allgemeine Angaben	Seite 3
2. Bevölkerung	Seite 4
• Bevölkerungsentwicklung	
• räumliche Bevölkerungsbewegung	
• Altersdurchschnitt	
• Arbeitslosenentwicklung	
• Eheschließungen, Geburten & Sterbefälle	
• Bestattungen	
3. Wirtschaft	Seite 8
• Betriebe im Verarbeitenden Gewerbe sowie Bergbau und Gewinnung von Steinen und Erden	
• Betriebe im Bauhauptgewerbe	
• Preisindex für die Lebenshaltung	
4. Wohnungswesen	Seite 10
• Zahl der Wohngeldanträge / -zahlungen	
5. Ordnungswesen	Seite 11
• geahndete Ordnungswidrigkeiten	
• Gewerbebestand	
6. Sozialwesen	Seite 13
• Zahl der Sozialhilfeempfänger (HLU)	
7. Bildung und Betreuung	Seite 14
• Schulen und deren Belegung	
• Schulhorte	
8. Kultur	Seite 15
• Stadtbibliothek	
• Stadtarchiv	
• Sozio-Kulturelle Zentren	
• Salzturm	
• Heimattiergarten „Bierer Berg“	
9. Sport	Seite 19
• Schwimmbad	
• Freibad	
• Kegelbahn	
• Sporthalle „Franz Vollbring“	
• Stadion Magdeburger Straße	
• Stadion Barbarastraße	
• Sportvereine	
10. Kur und Tourismus	Seite 26
• Fremdenverkehr	
• Solequell	
• Lindenbad	
• Kunsthof	
• Führungen des Soleparkes	
• Präsentationen und Veranstaltungen des Soleparkes	
11. Öffentlicher Personennahverkehr	Seite 31
• Buslinien	
12. Finanzen	Seite 32
• Steuereinnahmen	
• Schuldenstand	
13. Informations- und Kommunikationstechnik	Seite 33
• Grad der Vernetzung	
• PC / Bildschirm-Arbeitsplätze	
• Drucktechnik	

Allgemeine Angaben

Art der Gemeinde	Kreisstadt
Geographische Lage	52° 01' 35" nördlicher Breite 11° 44' 39" östlicher Länge
Nord - Süd - Ausdehnung	9,9 km
Ost - West - Ausdehnung	10,0 km
katasteramtliche Fläche	Gesamt: 58.301.352 m ² davon Wasser : 2.221.860 m ² Verkehr : 2.749.392 m ² Wald : 4.891.691 m ²
Länge der Elbe in Schönebeck	9,5 km
Angrenzende Städte / Gemeinden	Nord : Landeshauptstadt Magdeburg, Gommern Ost : Barby, Pömmelte Süd : Calbe, Eggersdorf West : Welsleben, Biere
Angrenzende Verkehrswege	Bahn : Magdeburg <-> Halle, Leipzig Magdeburg <-> Staßfurt, Aschersleben Auto : Welsleben <-> Gommern B 246a Nord : über Magdeburg an die A 2 West : Richtung Welsleben an die A14 / B 71 Wasser : Elbe mit Hafen in Frohse
Besondere Bauwerke	Gradierwerk (350 m Länge) Rathaus Kreismuseum Salzturm (37 m Höhe) St.-Johannis-Kirche (52 m Höhe) St.-Jakobi-Kirche (52 m Höhe) Salzblume

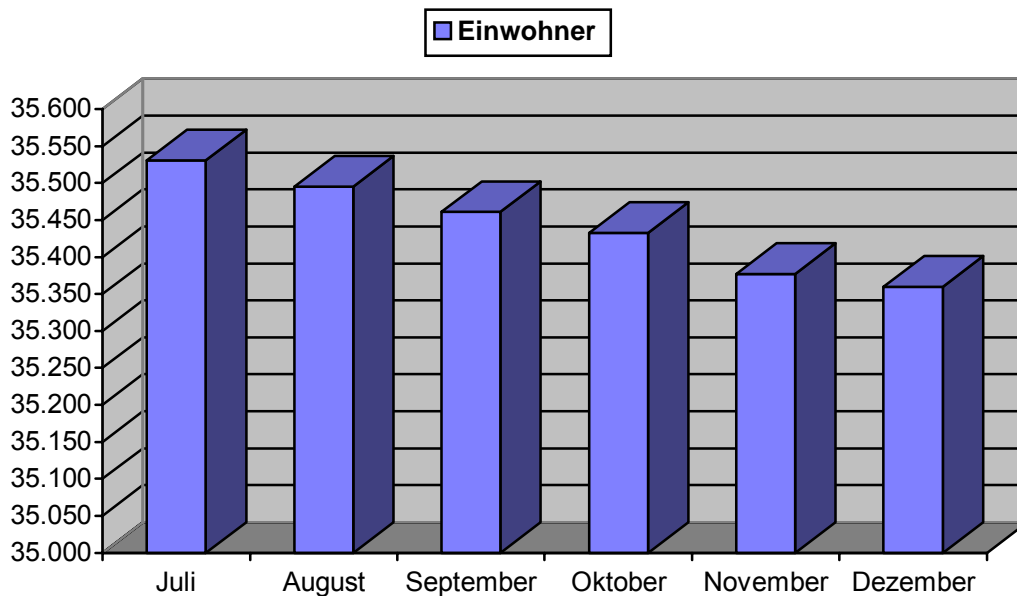
Bevölkerung

• Bevölkerungsentwicklung

Die angegebenen Bevölkerungszahlen weisen Personen aus.

2001 Juli	August	September	Oktober	November	Dezember	Differenz Jan -> Dez	Differenz Juli -> Dez	
Gesamt	35.531	35.495	35.461	35.433	35.377	35.360	- 440	- 171

	Dez. 1997	Dez. 1998	Dez. 1999	Dez. 2000	Dez. 2001	Differenz 97 -> 01
Gesamt	37.671	36.941	36.686	35.881	35.360	- 2.311

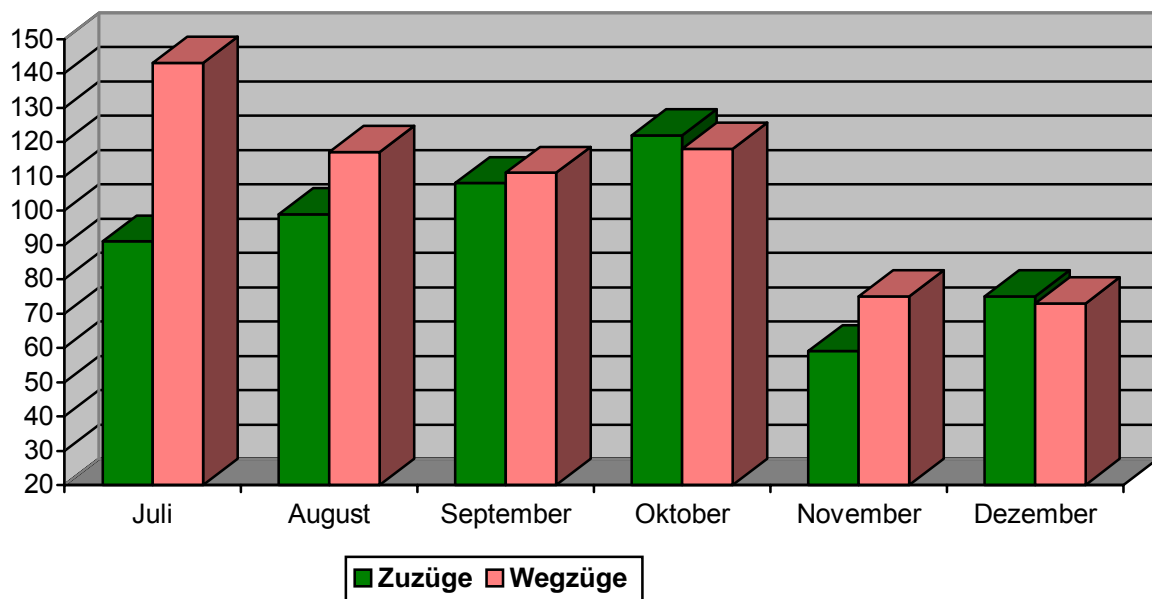


(Quelle : Ordnungsamt - SG Meldewesen)

• räumliche Bevölkerungsbewegung

An den Zahlen zeichnet ab, dass der Abwanderungstrend in Schönebeck sich leider wieder verstärkt.

2001 Juli	August	September	Oktober	November	Dezember	Gesamt Juli – Dez.	Juli 00 – Dez. 00
Zuzüge	91	99	108	122	59	75	554
Wegzüge	143	117	111	118	75	73	637



(Quelle : Ordnungsamt - SG Meldewesen)

• Altersdurchschnitt

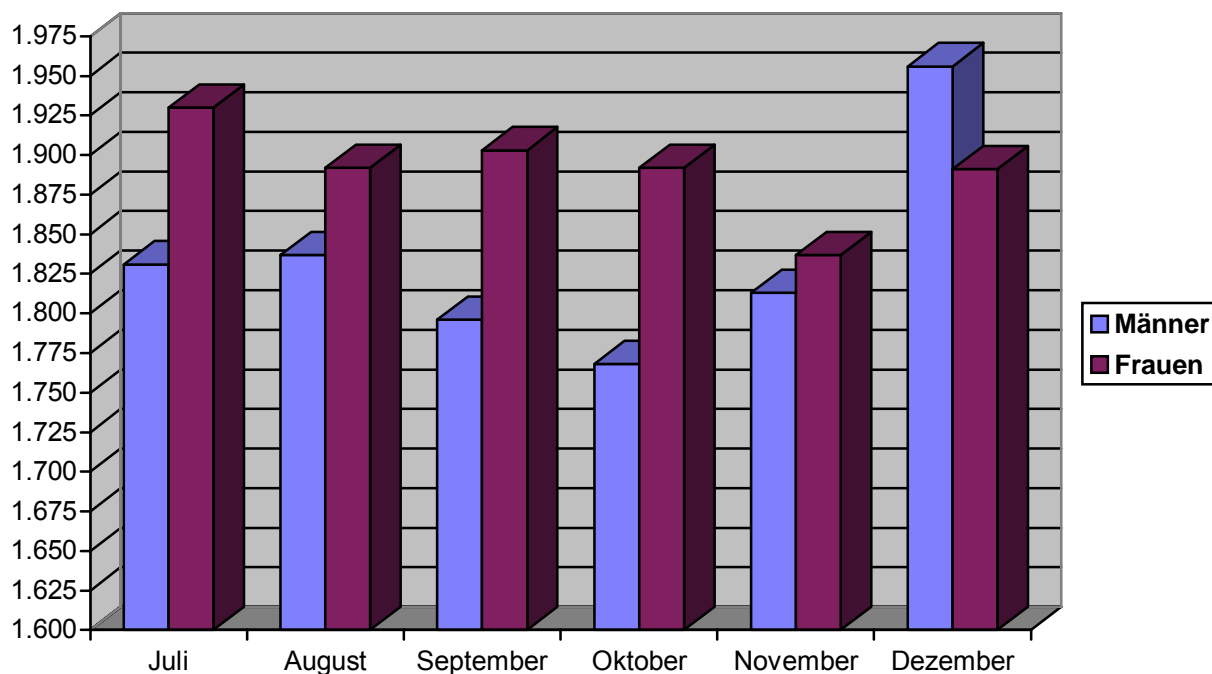
In der nachfolgenden Tabelle ist der Altersdurchschnitt in Schönebeck angegeben. Danach ist die Schönebecker Bevölkerung ist in den letzten 6 Jahren um 2 ½ Jahre gealtert.

	1996	1997	1998	1999	2000	2001
Schönebeck	41,2 Jahre	41,7 Jahre	42,1 Jahre	42,6 Jahre	43,1 Jahre	43,7 Jahre

• Arbeitslosenentwicklung

Bei der Arbeitslosenstatistik liegen nun auch die Zahlen für die Stadt Schönebeck vor. Für die Stadt wird von der Bundesanstalt für Arbeit leider keine Arbeitslosenquote ausgewiesen.

2001 Juli	August	September	Oktober	November	Dezember	Dez. 2000	
Arbeitslose Männer	1.831	1.837	1.796	1.768	1.813	1.956	1.910
Frauen	1.930	1.892	1.906	1.892	1.837	1.891	2.095
Gesamt	3.761	3.729	3.702	3.660	3.650	3.847	4.005
dav. unter 20 J.	108	105	98	86	73	77	86
dav. 20 bis 25 J.	339	360	332	302	301	317	312
dav. über 55 J.	549	543	538	548	550	579	669
Quote Landkreis	19,3	19,2	19,1	18,9	18,9	20,2	20,3
Sachsen-Anhalt	19,6	19,2	18,8	18,3	18,2	19,1	19,7
Deutschland	9,2	9,2	9,0	9,0	9,2	9,6	9,3
Arbeitslosenzugang	498	341	428	472	438	550	548
Arbeitslosenabgang	422	386	456	547	448	347	399

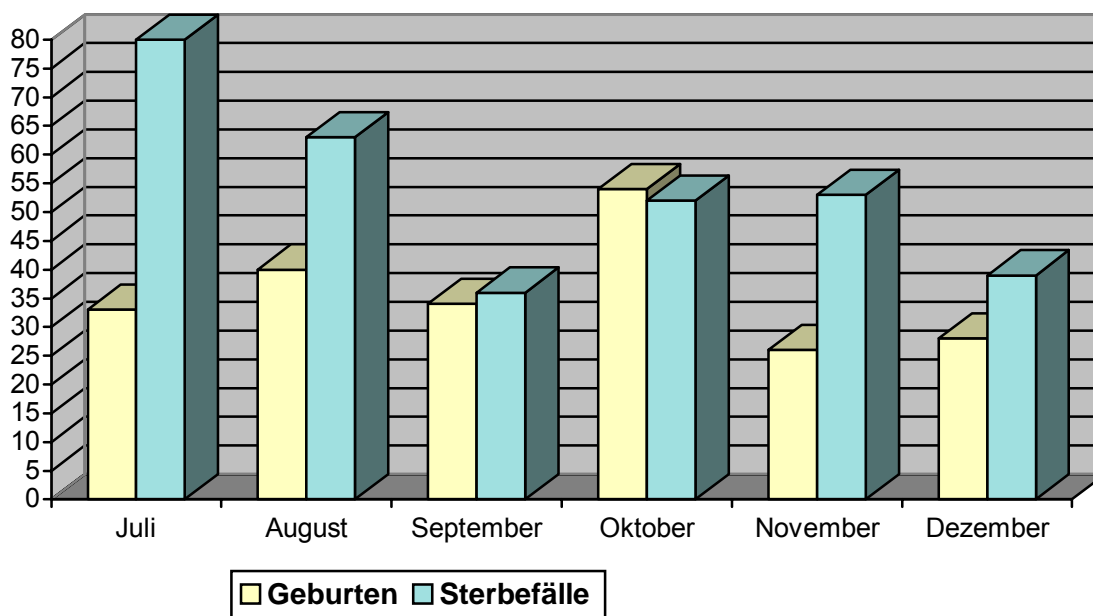


(Quelle : Arbeitsamt Nürnberg)

• Eheschließungen, Geburten & Sterbefälle

Bei den Angaben handelt es sich um alle Eheschließungen, Geburten und Sterbefälle die sich in Schönebeck ereigneten, auch wenn es keine Einwohner von Schönebeck sind.

2001	Juli	August	September	Oktober	November	Dezember	2. HJ 01	2. HJ 00
Eheschließg.	17	17	9	12	8	8	71	51
Geburten	33	40	34	54	26	28	215	235
Sterbefälle	80	63	36	52	53	39	323	255
Geburtsdefizit	47	23		2	0	27	108	20



(Quelle : Standesamt)

• Bestattungen

Die angegebenen Daten weisen die Anzahl der durchgeführten Bestattungen aus.

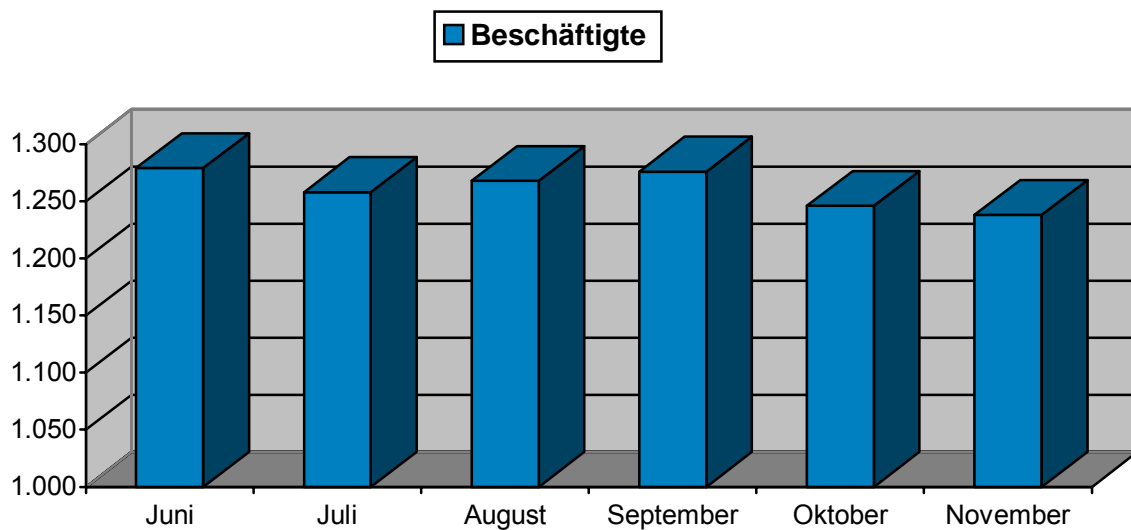
2001	Juli	August	September	Oktober	November	Dezember	2. HJ 01	2. HJ 00
Erdbestattungen	10	11	10	7	8	4	50	35
Feuerbestattungen	28	28	26	24	21	24	151	157

(Quelle : Friedhofswesen)

Wirtschaft

• Betriebe im Verarbeitenden Gewerbe sowie Bergbau und Gewinnung von Steinen und Erden

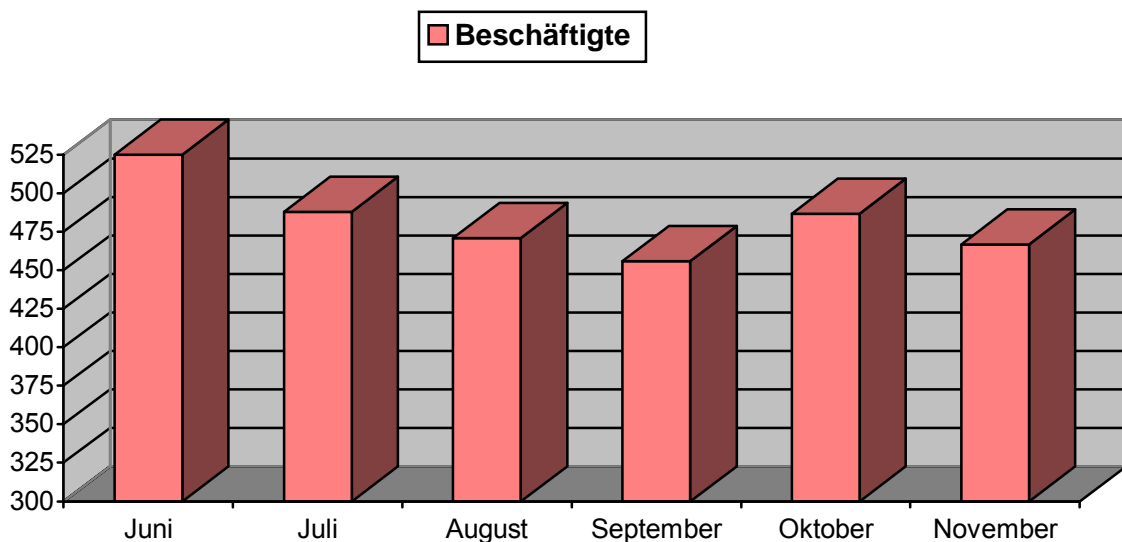
2001 Juni	Juli		August		September		Oktober		November		Durchschnitt 01-11/2001
Betriebe	20	20	20	20	19	19					19
Beschäftigte 1.279		1.258		1.268		1.276	1.246	1.238			1.263
Umsatz in TDM	23.522	19.625	19.410	22.504	22.100	24.051					19.885



(Quelle : Statistisches Landesamt Sachsen-Anhalt)

• Betriebe im Bauhauptgewerbe

2001 Juni	Juli August September Oktober November					Durchschnitt 01-11/2001	
Betriebe	8 8 8 8 8					8	
Beschäftigte	525 488 471 456 487 467					511	
Umsatz in TDM	8.157,3	7.160,1	7.177,2	8.389,9	8.713,0	6 7.459,7	8.022,7



(Quelle : Statistisches Landesamt Sachsen-Anhalt)

• Preisindex für die Lebenshaltung

Für den Preisindex für die Lebenshaltung sind die Preise für Produkte der verschiedensten Branchen für 1995 als Grundlage ermittelt wurden. Um eine Entwicklung der Preise feststellen zu können, wurden die durchschnittlichen Kosten von **1995 als Indexstand 100** festgelegt.

2001 Juli	August September Oktober November Dezember						2000
Deutschland	110,2	110,0	110,0	109,7	109,5	109,6	106,9
früheres Bundesgebiet	110,0	109,8	109,8	109,5	109,3	109,4	106,9
neue Länder und Berlin Ost	111,3	111,0	111,0	110,7	110,5	110,7	107,5
Sachsen-Anhalt	112,3	111,9	112,1	111,7	111,6	111,8	108,4
Wohnungsmieten inkl.Nebenk.	113,5	113,5	113,5	113,6	113,5	113,5	113,1
Energie	124,8	125,2	125,8	124,7	124,0	132,2	112,6

(Quelle : Statistisches Bundesamt, Statistisches Landesamt Sachsen-Anhalt)

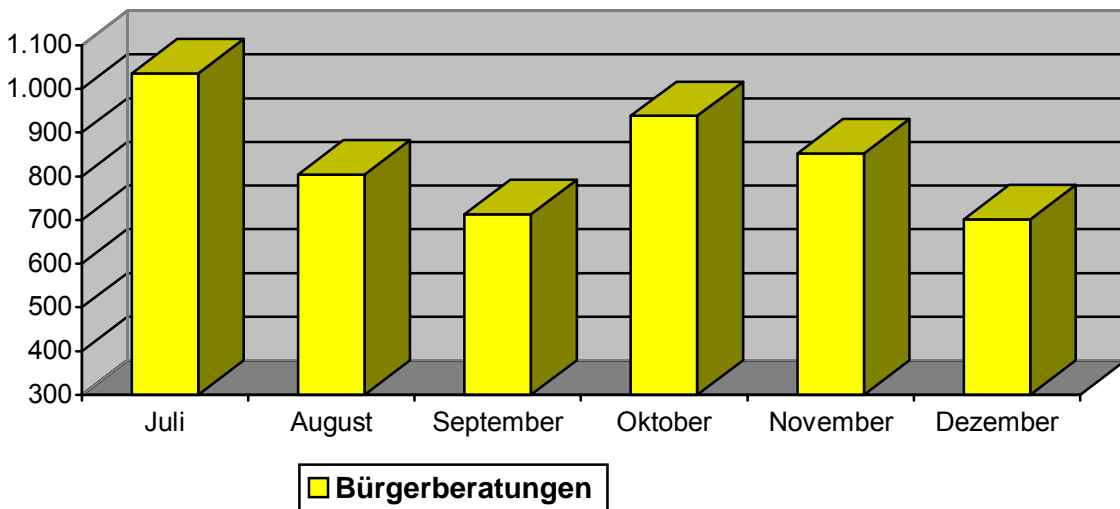
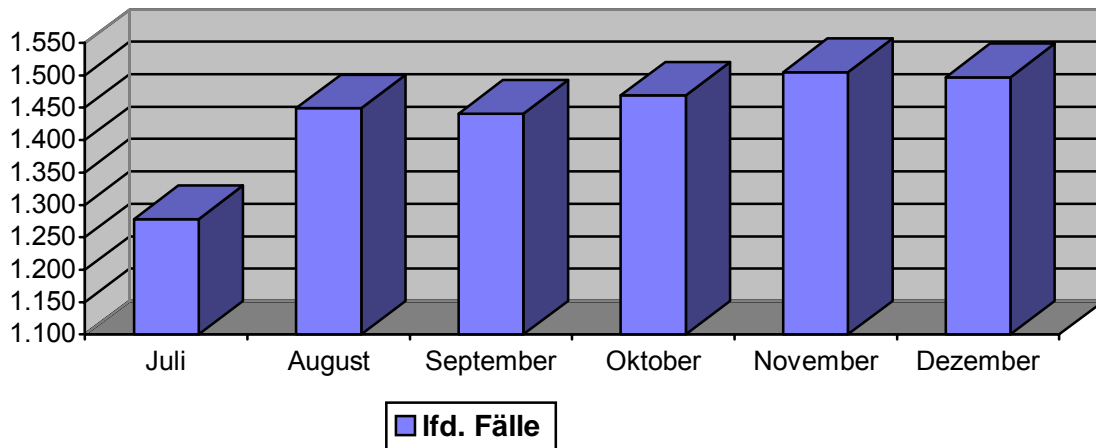
Wohnungswesen

• Zahl der Wohngeldanträge / -zahlungen

Die unten aufgeführten Bürgerberatungen sind nur Beratungen von Bürgern, die im Amt vorgesprochen haben. Telefonische Beratungen sind darin nicht erfasst.

2001	Juli	August	September	Oktober	November	Dezember	2. HJ 00	2. HJ 99
Bürgerberatungen	1.036	804	713	938	852	701	6.233	5.269
lfd. Fälle am Monatsende	1.278	1.449	1.441	1.469	1.505	1.497	1.291 *	1.299 *
Neuanträge	108	64	52	78	69	38	499	310
Zahlungen in DM	299.735	353.755	325.681	330.397	332.451	331.335	1.574.547	1.603.491

* Die lfd. Fälle beziehen sich auf den Dezember des jeweiligen Jahres.



(Quelle : Wohngeldstelle)

Ordnungswesen

• geahndete Ordnungswidrigkeiten

Die angegebenen Zahlen zeigen die Anzahl der Ordnungswidrigkeiten in diesem Monat.

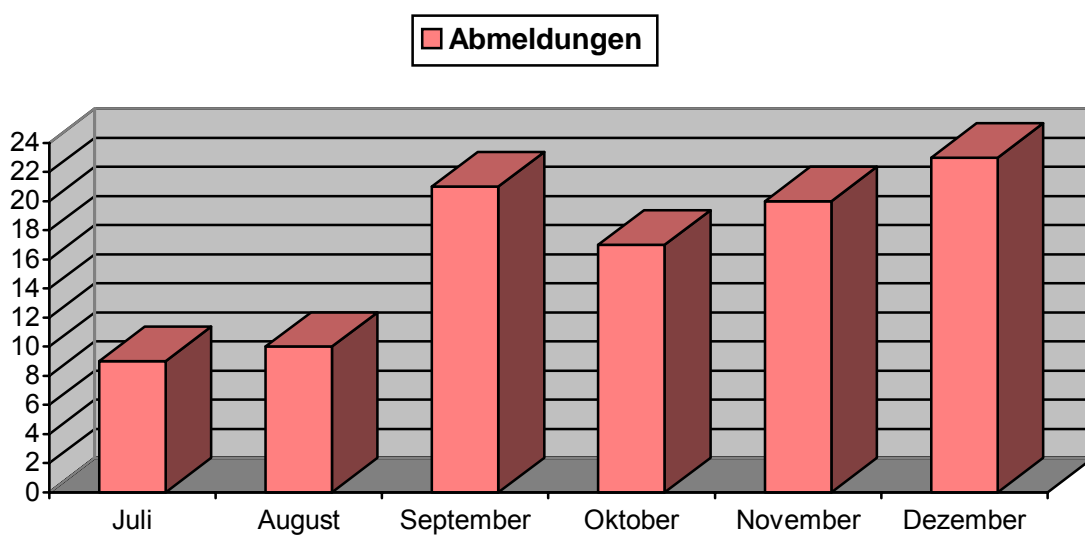
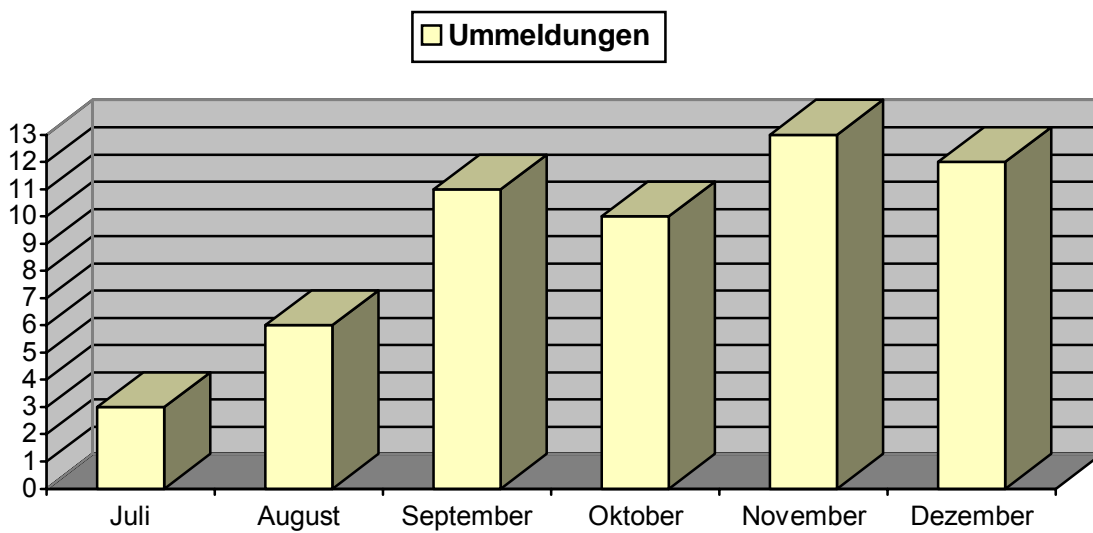
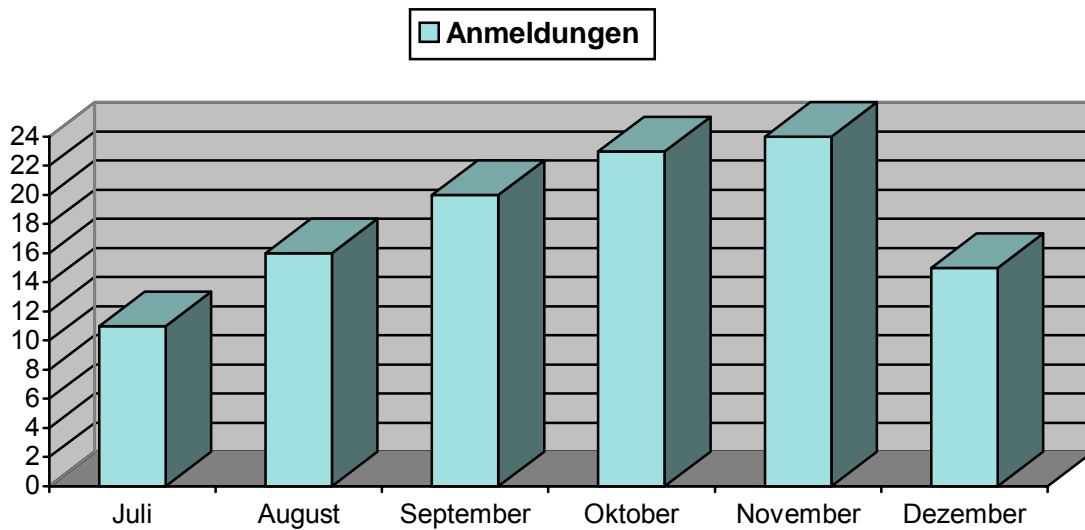
2001	Juli	August	September	Oktober	November	Dezember	2. HJ 01	2. HJ 00
„Knöllchen“	1.386	1.603	1.290	1.557	1.294	686	7.816	5.997
davon eingestellt	39	58	57	62	34	23	273	204
Bußgelder	270	228	284	340	350	228	1.700	1.101
davon aus „Knöllchen“	256	191	210	294	211	224	1.386	1.030
Verwarnungen	61	174	120	7	0	1	363	268

(Quelle : Ordnungsamt)

• Gewerbebestand

Bei den Zahlen ist der Bestand der Gewerbe sowie deren Veränderung angegeben.

2001	Juli	August	September	Oktober	November	Dezember	2. HJ 01	2. HJ 00
Industrie:	45	45	45	45	45		45	42
Anmeldungen	0	0	1	1	0	0	2	1
Ummeldungen	0	0	0	0	0	0	0	6
Abmeldungen	0	0	1	1	0	0	2	3
Handwerk:	478	478	475	476	474	471	471	476
Anmeldungen	3	3	1	4	3	4	18	18
Ummeldungen	0	1	1	2	3	1	8	10
Abmeldungen	2	3	4	3	5	7	24	22
Handel:	649	654	653	658	661	662	662	646
Anmeldungen	4	8	8		11	9	45	35
Ummeldungen	2	2	7	2	3	2	18	22
Abmeldungen	2	3	9	6	6	4	30	45
Sonstiges:	753	754	757	757	760	754	754	745
Anmeldungen	4	5	10		7	12	44	46
Ummeldungen	1	3	3	6	7	9	29	21
Abmeldungen	5	4	7	7	9		44	47



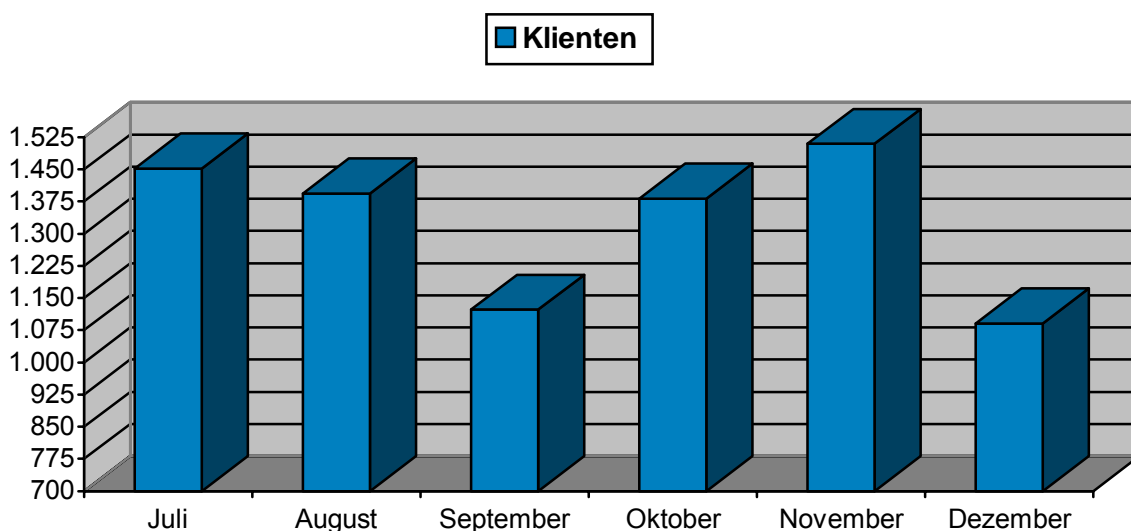
(Quelle : Ordnungsamt)

Sozialwesen

• Zahl der Sozialhilfeempfänger (HLU)

Die nachfolgende Tabelle enthält einen Überblick über die Anzahl der Sozialhilfeempfänger und die Zahl der Klienten, die im Sozialamt vorsprachen.

2001 Juli	August	September	Oktober	November	Dezember	Dez. 2000	
Klienten	1.452	1.394	1.123	1.382	1.510	1.091	1.339
Haushalte	798	786	787	837	858	894	862
Personen	1.605	1.586	1.576	1.673	1.749	1.819	1.730
davon männlich	739	728	722	768	811	829	769
davon weiblich	866	858	854	905	938	990	961
dav. bis 7 Jahre	335	322	325	333	347	358	358
dav. 7-14 Jahre	209	212	201	222	238	256	245
dav. 14-18 Jahre	131	137	129	135	138	138	134
Durchschnittsalter	23,47	23,65	23,96	24,10	24,07	24,33	23,44



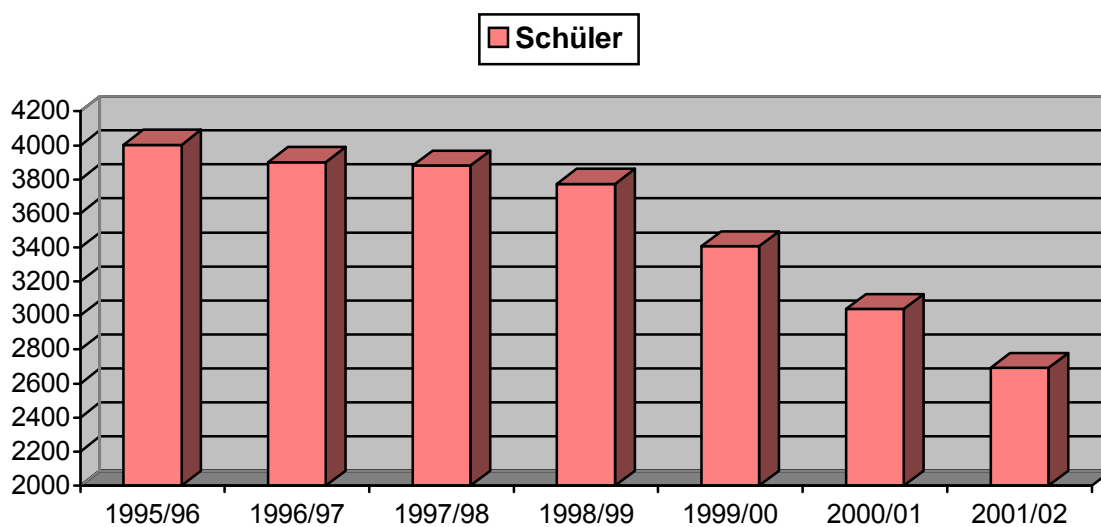
(Quelle : Sozialamt)

Bildung und Betreuung

• Schulen und deren Belegung

In den Grundschulen, die in Trägerschaft der Stadt sind, setzt sich der Abwärtstrend der Schülerzahlen immer weiter zu. Dabei zeigen sich vor allem die doch deutlich geringeren Geburtenzahlen in den neunziger Jahren.

Schuljahr	1995/1996	1996/1997	1997/1998	1998/1999	1999/2000	2000/2001	2001/2002
Grundschulen							
Anzahl	10	10	10	9	8	8	7
Schüler	1.961	1.891	1.728	1.498	1.194	990	817
Sekundarschulen							
Anzahl	7	7	7	7	7	7	7
Schüler	2.042	2.010	2.154	2.276	2.213	2.048	1.874



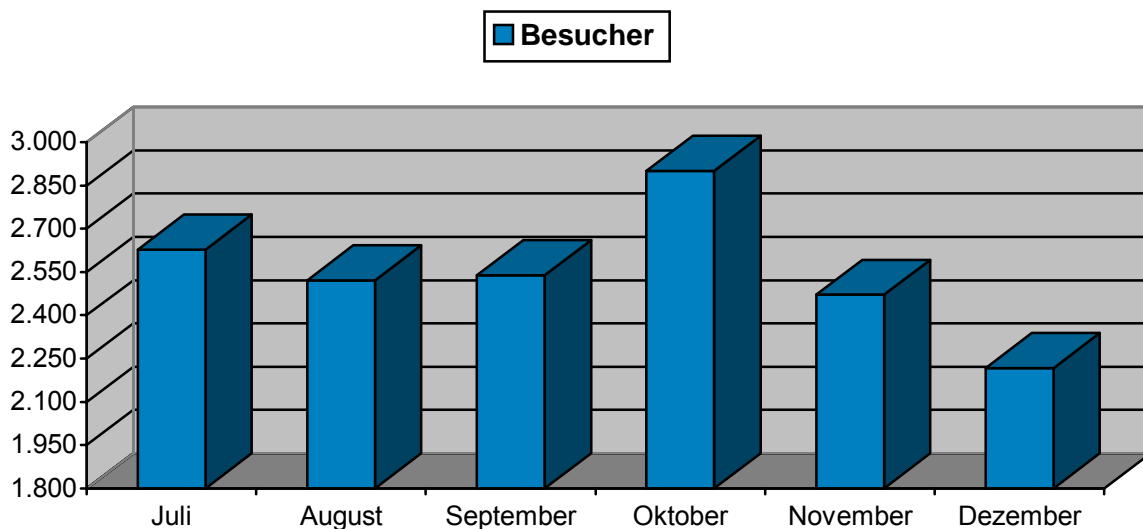
(Quelle : Schulverwaltungsamt)

Kultur

• Stadtbibliothek

Bei den nachfolgenden Angaben ist ein Überblick über die Anzahl der Besucher mit der Zahl der Entleihungen angegeben. Des weiteren ist die Zahl der Klassenführungen und Veranstaltungen mit den jeweiligen Besuchern aufgeführt.

2001 Juli	August	September	Oktober	November	Dezember	2. HJ 2000	
Besucher	2.627	2.520	2.538	2.901	2.217	16.395	
Entleihungen	12.156	12.107	10.860	13.206	11.333	71.768	
je Besucher	4,6	4,8	4,3	4,6	4,6	4,5	4,4
Klassenführungen	0	0	3	4	2	1	9
Besucher	0	0	62	75	44	17	196
Veranstaltungen	2	1	2	3	3	5	21
Besucher	30	10	41	37	36	87	379
Organisierter Buchumtausch	0	1	2	2	1	2	21
Besucher	0	14	29	27	12	25	263

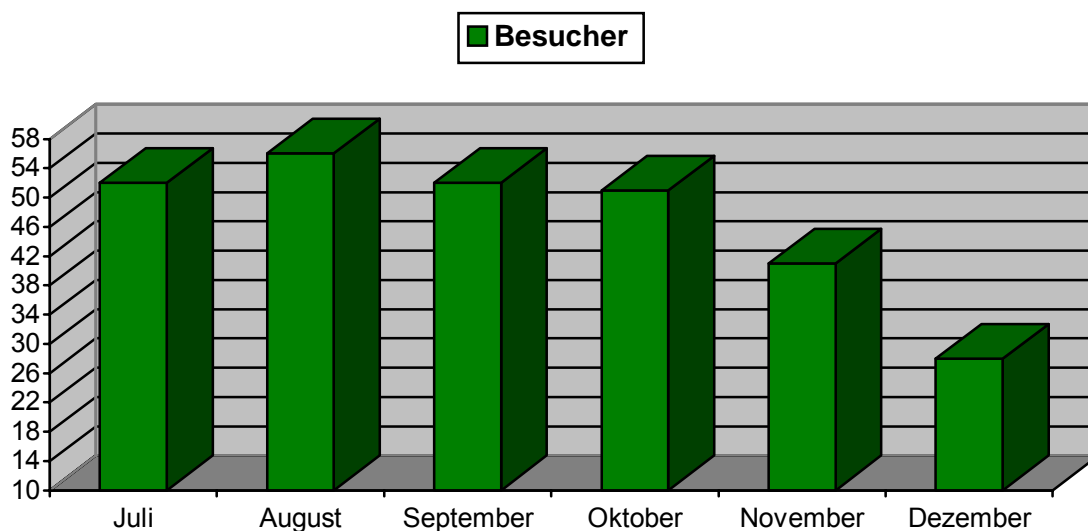


(Quelle : Stadtbibliothek)

• Stadtarchiv

Bei den nachfolgenden Angaben ist ein Überblick über die Anzahl der Besucher mit der Zahl der vorgelegten / benutzten Archivalien angegeben. Des weiteren ist die Zahl der Führungen und Vorträge mit den jeweiligen Besuchern aufgeführt.

2001	Juli	August	September	Oktober	November	Dezember	2. HJ 2000
Besucher	52	56	52	51	41	28	205
vorgelegte Archivalien je Besucher	146	350	322	252	107	83	1.293
Führungen	0	0	2	2	0	1	
Besucher	0	0	0	48	47	0	12
Vorträge	0	0	0	0	0	2	
Besucher	0	0	0	0	0	0	33
Anfragen/Auskünfte	36	38	39	48	53	27	200

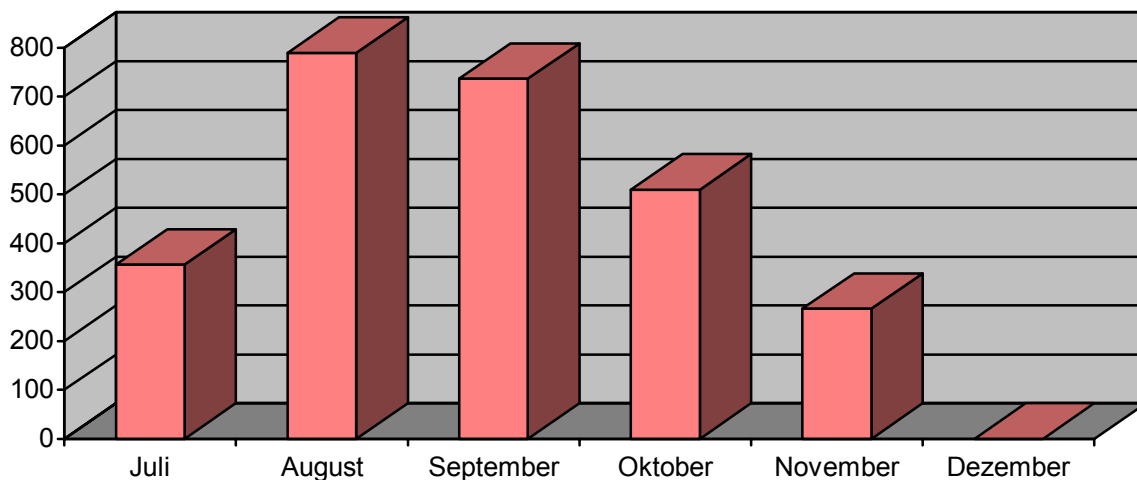
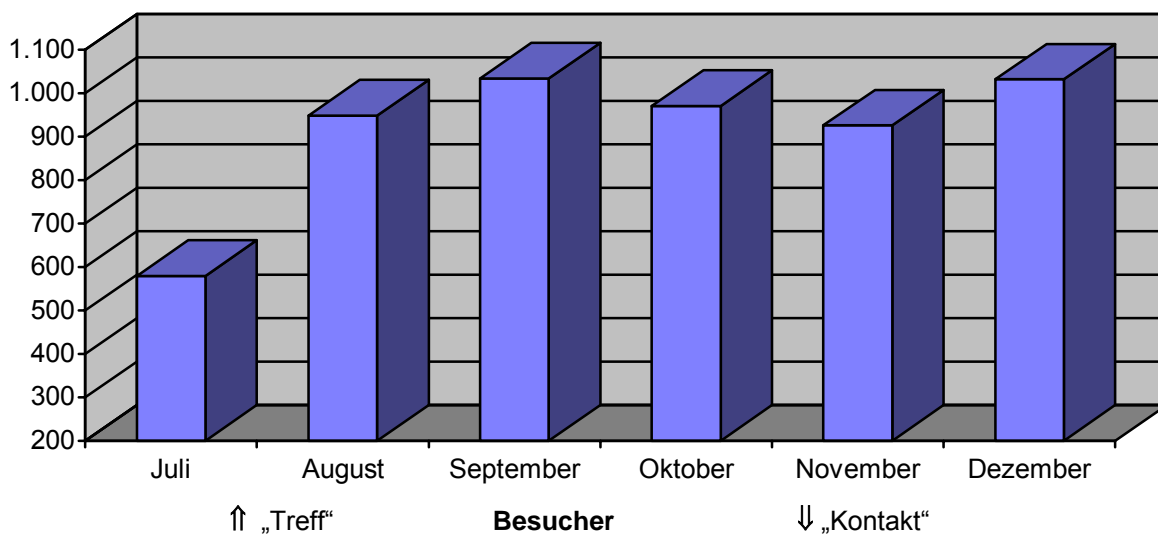


(Quelle : Stadtarchiv)

• Sozio-Kulturelle Zentren

Bei den Angaben ist die Zahl der Veranstaltungen mit den Besucherzahlen angegeben. Weiterhin sind die Stunden angegeben, die des jeweiligen Zentrum geöffnet hat. Ab 21. November wurde das „Kontakt“ wegen des Umzuges geschlossen.

2001 Juli	August	September	Oktober	November	Dezember	2. HJ 01	2. HJ 00
Veranstaltungen:							
„Treff“	49 65 71 68 94 27					374	400
„Kontakt“	20 27 50 50 35				0	182	261
Besucher:							
„Treff“	579 949	1.034	971 926		1.032	5.491	6.585
„Kontakt“	356 790 737 510 266				0	2.659	3.592
Öffnungszeiten:							
„Treff“	194 225 212 217 255 147					1.250	1.094
„Kontakt“	181 234 236 228 144				0	1.023	1.261



(Quelle : Amt für Kultur und Sport)

• Salzturm

Bei den nachfolgenden Angaben ist die Zahl der Besucher aufgeführt. Der Salzturm ist saisonbedingt nur von April bis September geöffnet. Zum Nikolausfest im Dezember wird der Salzturm noch einmal geöffnet.

2001 April	Mai	Juni	Juli	August	Septem.	Dezem.	2000	1999
Besucher	319 218 141		196 198 335			85	1.492	1.608

(Quelle : Amt für Kultur und Sport)

• Heimattiergarten „Bierer Berg“

Bei den folgenden Angaben ist die Zahl der Besucher, Tierarten und Tiere aufgeführt. Im Juli fand der Operetten-Sommer und im August das „Bierer-Berg-Fest“ statt, wodurch die Besucherzahlen überdurchschnittlich hoch sind.

2001 Juli	August						September	Oktober	November	Dezember	Dez. 2000
Besucher (ca.)	10.000	6.000	2.500	800	400	2.000					2.933 *
Tierarten	39 39 39 39 39 39 33										
Tiere	167 173 187 182 175 177 144										

* Die angegebenen Besucher geben den Durchschnitt der Besucherzahlen im 2. Halbjahr 2000 wieder.

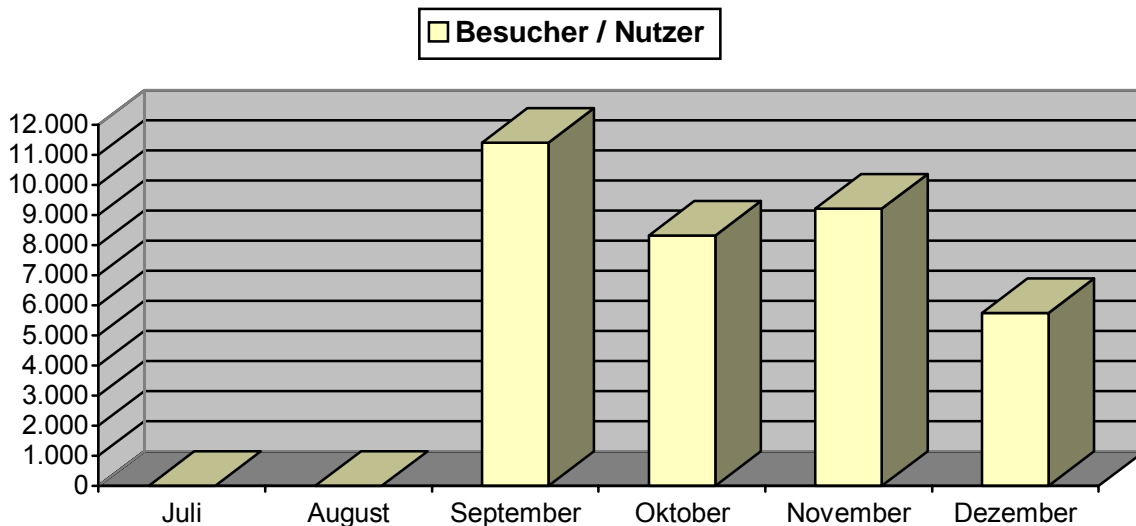
(Quelle : Amt für Kultur und Sport)

Sport

• Schwimmhalle

Bei den nachfolgenden Angaben ist ein Überblick über die Anzahl der Besucher sowie Zahl der Veranstaltungen aufgeführt. Die Schwimmhalle wurde nach längerem Umbau am 01. September erst wiedereröffnet.

2001	Juli	August	September	Oktober	November	Dezember	2. HJ 2001
Besucher / Nutzer	x	x	11.407	8.314	9.227	5.736	34.684
davon Schwimmhalle	x	x	4.986	3.594	3.133	2.217	13.930
Sauna	x	x	974	621	789	709	3.093
Gymnastikraum	x	x	593	726	770	430	2.519
Schulen	x	x	3.385	1.792	2.072	935	8.184
Vereine	x	x	1.323	1.370	1.474	749	4.916
Veranstaltungen	x	x	12	6	10	27	55
Nutzer	x	x	834	310	754	599	2.497
Öffnungszeiten							
in Stunden	x	x	370	374	398	329	1.472
in Tagen	x	x	30	31	31	29	121

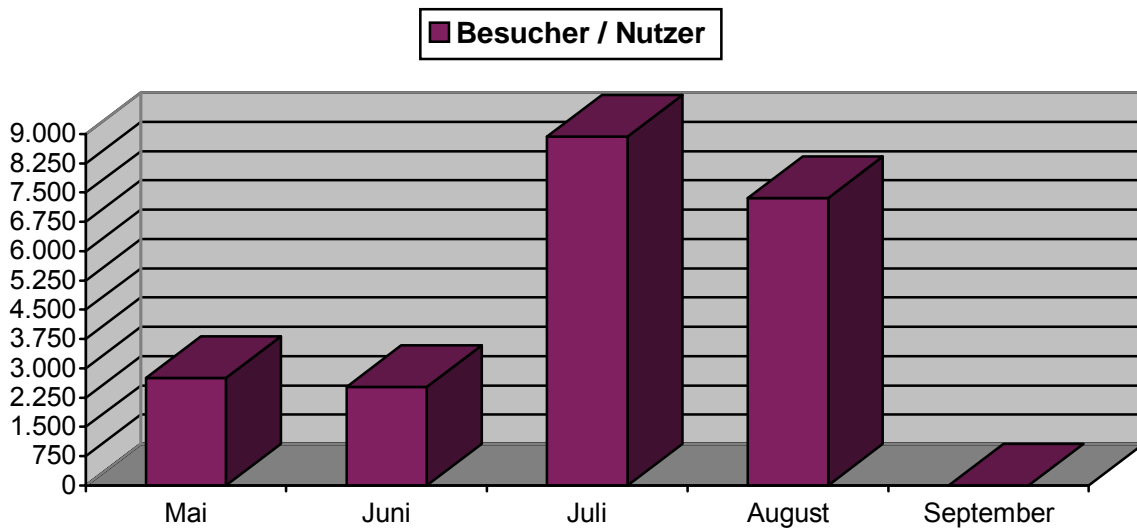


(Quelle : Schwimmhalle)

• Freibad

Bei den nachfolgenden Angaben ist ein Überblick über die Anzahl der Besucher sowie Zahl der Veranstaltungen aufgeführt. Das Freibad wurde bereits zum 31. August geschlossen.

2001 Mai	Juni		Juli	August	September	2000
Besucher / Nutzer	2.756	2.531	8.931	7.365	x	15.040
davon Bevölkerung	2.556	1.922	8.501	6.446	x	11.711
kostenpfl. Vereine	44	19	78	89	x	268
kostenl. Vereine	136	506	352	830	x	3.013
Veranstaltungen	0	1	0	1	x	6
Nutzer	0	84	0	223	x	882
Öffnungszeiten in Stunden	244	319	334	334	x	1.356
in Tagen	23	30	31	31	x	125

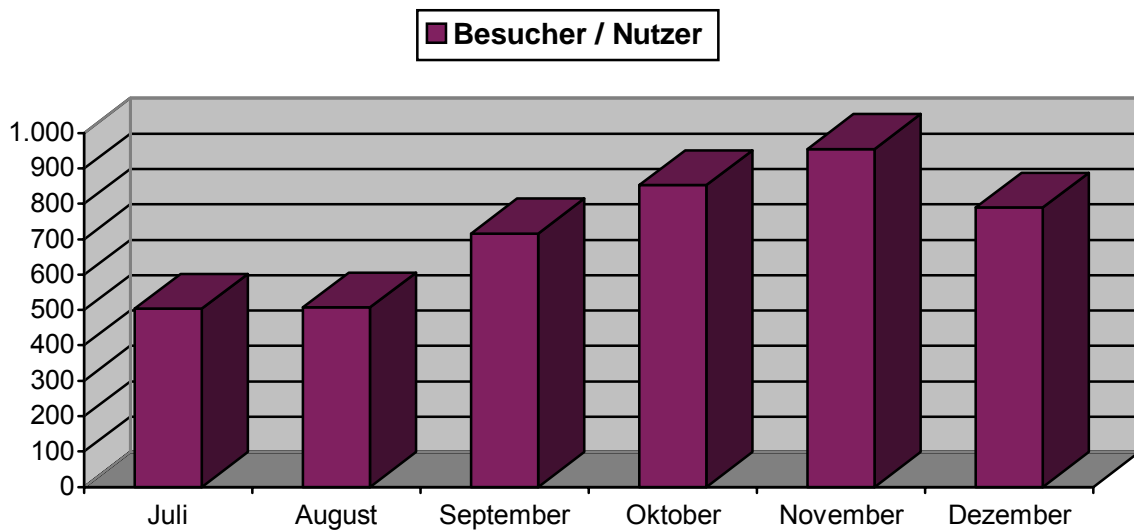


(Quelle : Freibad)

• Kegelbahn

Bei den nachfolgenden Angaben ist ein Überblick über die Anzahl der Besucher sowie Zahl der Veranstaltungen aufgeführt.

2001	Juli	August	September	Oktober	November	Dezember	2. HJ 2000
Besucher / Nutzer	504	507	716	853	955	790	5.423
davon Bevölkerung	222	274	315	471	563	438	3.000
Vereine	282	233	401	382	392	352	2.423
Veranstaltungen 1		0	13	8	10	11	46
Nutzer	16	0	167	80	108	112	578
Öffnungszeiten in Stunden	134	101	167	182	176	132	922
in Tagen	19	14	24	24	23	16	133

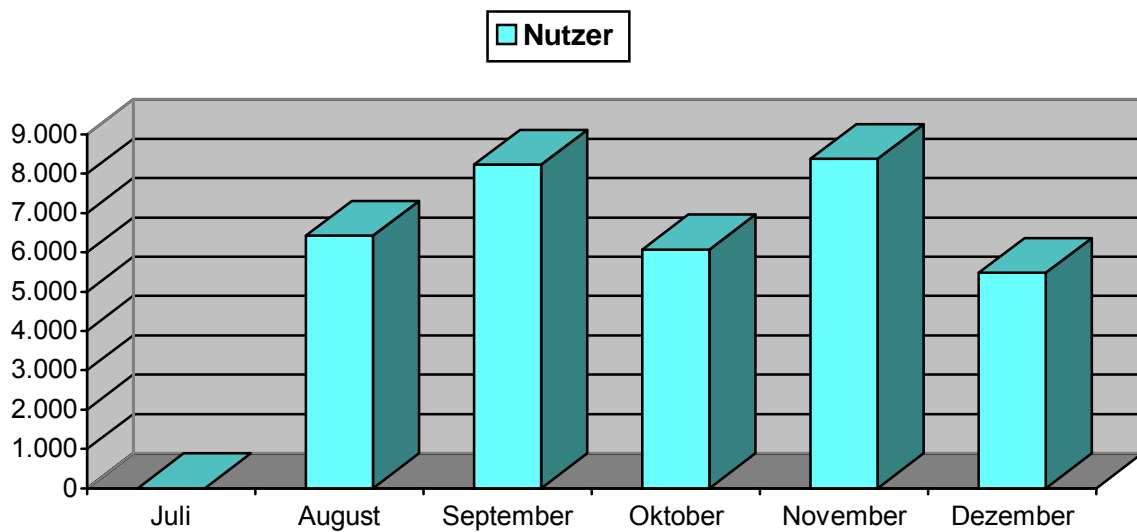


(Quelle : Kegelbahn)

• **Sporthalle „Franz Vollbring“**

Bei den nachfolgenden Angaben ist ein Überblick über die Anzahl der Nutzer sowie Zahl der Veranstaltungen aufgeführt. Im Juli wurden Parkettarbeiten durchgeführt, wodurch eine Schließung notwendig war.

2001	Juli	August	September	Oktober	November	Dezember	2. HJ 2000
Nutzer	x	6.423	8.230	6.076	8.379	5.475	55.227
davon Schulen	x	4.250	5.000	3.750	4.725	2.925	40.020
Vereine	x	2.173	3.230	2.326	3.654	2.550	15.207
Veranstaltungen	x	4	9	5	9		46
Nutzer	x	224	835	375	720	761	4.451
Öffnungszeiten in Stunden	x	292	334	321	346	255	1.553
in Tagen	x	25	26	24	29	19	128

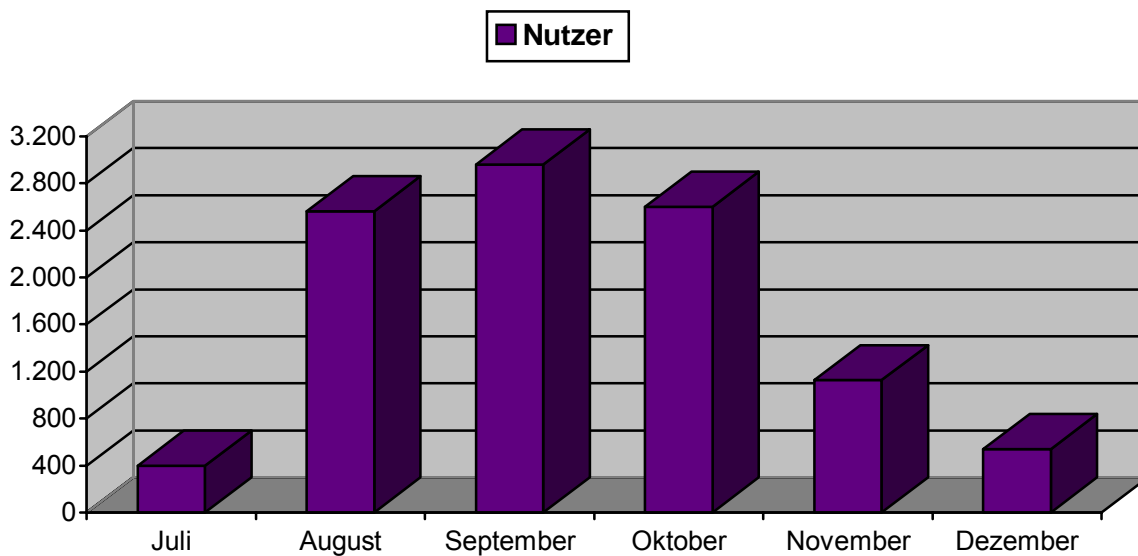


(Quelle : Sporthalle „Franz Vollbring“)

• Stadion Magdeburger Straße

Bei den nachfolgenden Angaben ist ein Überblick über die Anzahl der Nutzer sowie Zahl der Veranstaltungen aufgeführt.

2001	Juli	August	September	Oktober	November	Dezember	2. HJ 2000
Nutzer	400	2.563	2.960	2.600	1.126	540	7.079
davon Schulen	0	400	800	500	0	0	540
Vereine	400	2.163	2.160	2.100	1.126	540	6.539
Veranstaltungen	1	14	21	16	15	3	81
Nutzer	22	388	636	320	316	54	2.231
Öffnungszeiten in Stunden	340	363	328	343	335	262	2.029
in Tagen	31	31	30	31	29	29	182

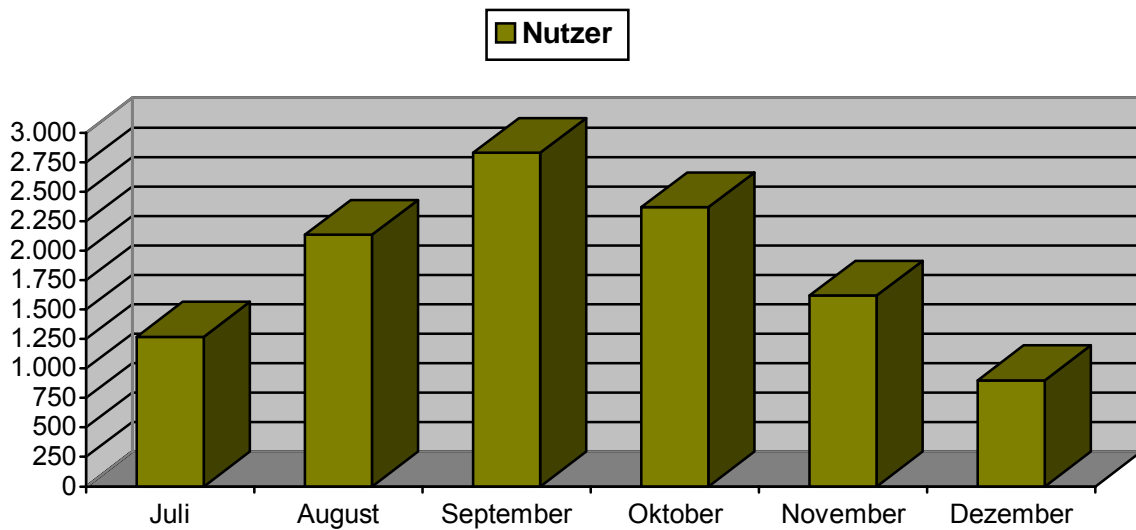


(Quelle : Stadion des SSC)

• Stadion BarbarasträÙe

Bei den nachfolgenden Angaben ist ein Überblick über die Anzahl der Nutzer sowie Zahl der Veranstaltungen aufgeführt.

2001	Juli	August	September	Oktober	November	Dezember	2. HJ 2000	
Nutzer	1.270	2.134	2.830	2.370	1.620	900	9.545	
davon Schulen	0	80	80	0	0	0	120	
Vereine	1.270	2.054	2.750	2.370	1.620	900	9.425	
Veranstaltungen	14	19	27	24	16		95	
Nutzer	420	620		1.130	720	480	270	2.910
Öffnungszeiten in Stunden	318	324	360	333	370	216	2.051	
in Tagen	31	31	30	29	30	21	175	

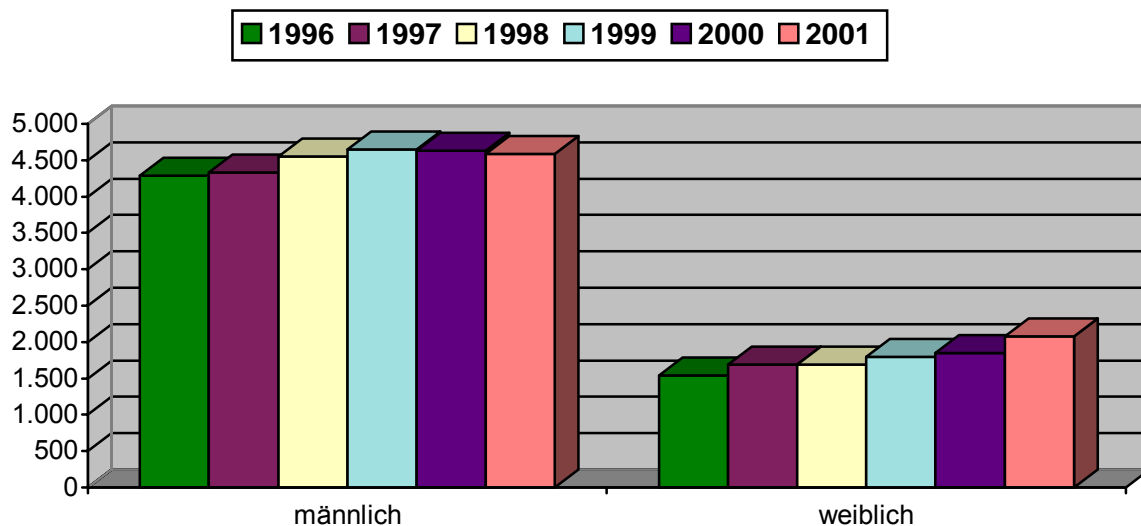


(Quelle : Stadion des SSV)

• Sportvereine

Bei den nachfolgenden Angaben wird ein Überblick über die Sportvereine gegeben. Aus der Mitgliederzahl ist zu sehen, dass ca. jeder 6 Schönebecker in einem Sportverein ist.

	Anzahl 31.12.2001	31.12.2000	31.12.1999	Veränderung 2000 <-> 2001	Veränderung 1999 <-> 2001
Vereine 26		25	26	+ 1	± 0
Mitglieder	6.659	6.483	6.448	+ 176	+ 211
davon männlich	4.583	4.633	4.650	- 50	- 67
davon weiblich	2.076	1.850	1.798	+ 226	+ 278
davon Kinder und Jugendliche	1.993	2.056	2.093	- 63	- 100
Abteilungen (Mitglieder)	66	65	68	+ 1	- 2
davon Angeln	1 (1.817)	1 (1.854)	1 (1.858)	± 0 (-37)	± 0 (+41)
davon Allg. Sport	15 (1.627)	15 (1.406)	13 (1.219)	± 0 (+221)	+ 2 (+408)
davon Fußball	6 (680)	6 (737)	7 (796)	± 0 (-57)	- 1 (-116)
davon Tennis	2 (233)	2 (233)	2 (257)	± 0 (+0)	± 0 (-24)
davon Handball	1 (227)	1 (256)	1 (280)	± 0 (-29)	± 0 (-53)



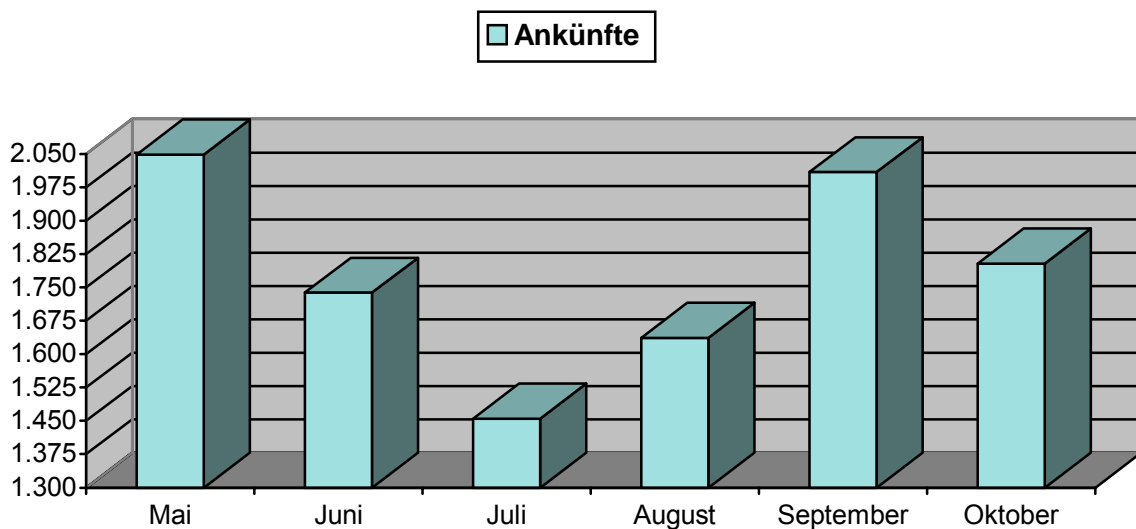
(Quelle : Amt für Kultur und Sport)

Kur und Tourismus

• Fremdenverkehr

Bei den Angaben für 2000 ist ein monatlicher Durchschnitt als Vergleich ermittelt worden.

2001 Mai	Juni		Juli		August		September		Oktober		Ø 2000
Ankünfte	2.049	1.738	1.455	1.637	2.009	1.804	1.456				
Übernachtungen	10.724	11.016	10.769	10.224	11.774	11.157					9.726
durchschnittliche Aufenthaltsdauer	5,2 Tage	6,3 Tage	7,4 Tage	6,2 Tage	5,9 Tage	6,2 Tage					6,7 Tage
davon Hotels											
Ankünfte	808	737	485	674	856	718	466				
Übernachtungen	1.505	1.512	1.101	1.353	1.839	1.368					839
durchschnittliche Aufenthaltsdauer	1,9 Tage	2,1 Tage	2,3 Tage	2,0 Tage	2,1 Tage	1,9 Tage					1,8 Tage

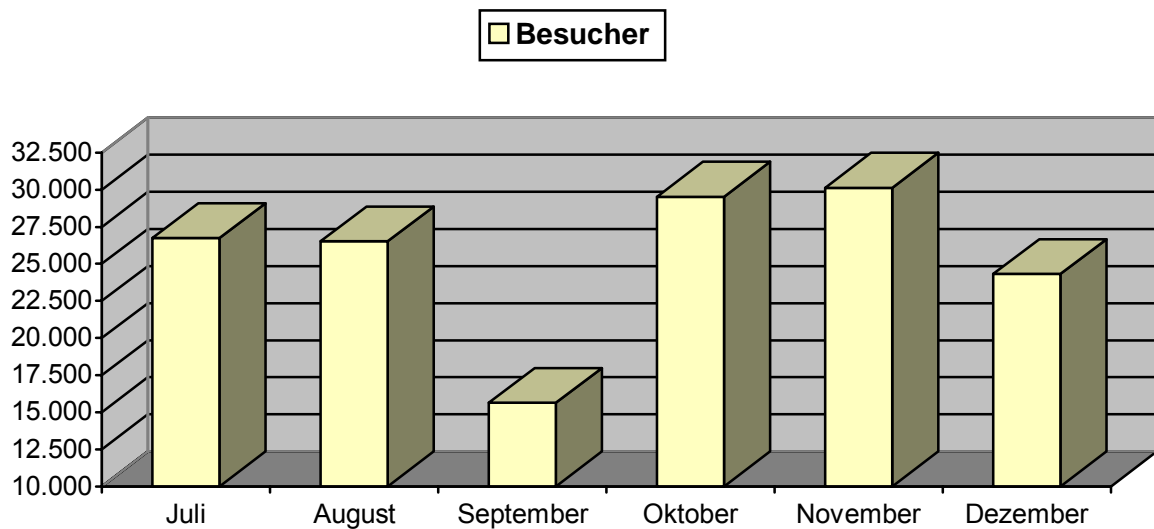


(Quelle : Statistisches Landesamt Sachsen-Anhalt)

• Solequell

Vom 03. bis 13. September war wegen planmäßiger Wartungsarbeiten geschlossen.

2001	Juli	August	September	Oktober	November	Dezember	2. HJ 2000
Besucher	26.740	26.526	15.627	29.519	30.130	24.310	190.031
dav. Schwimmbad	21.095	20.293	11.221	21.887	21.638	16.454	144.110
Sauna	5.645	6.233	4.406	7.632	8.492	7.856	45.921
dav. Erwachsene	23.062	23.803	14.193	26.233	27.648	22.123	166.381
Kinder	3.678	2.723	1.434	3.286	2.482	2.187	23.650
Öffnungszeiten in Tagen	31	31	19	31	30	29	173
in Stunden	424	426	258	422	412	388	2.362

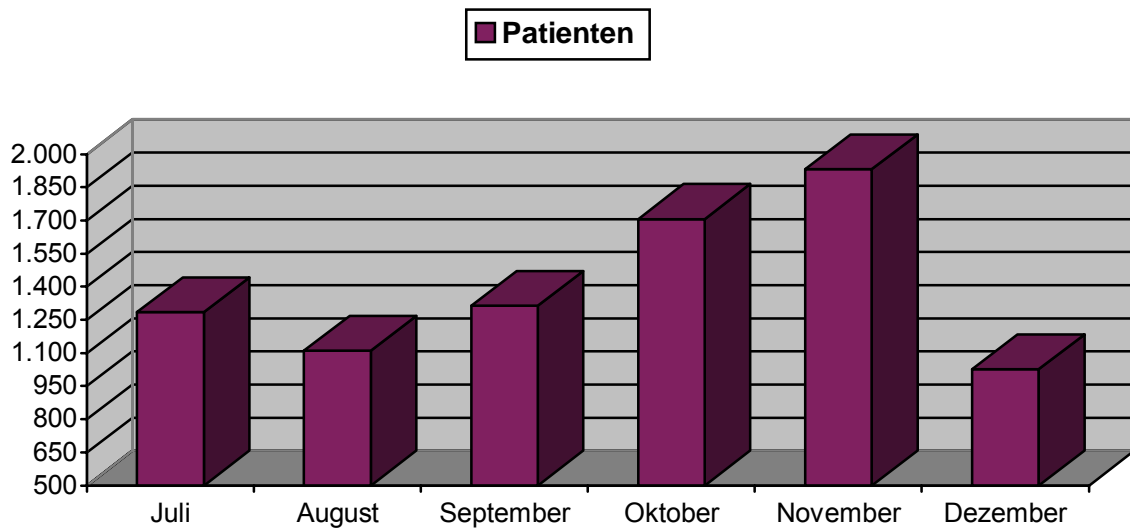


(Quelle : Solepark Schönebeck / Bad Salzelmen)

• Lindenbad

Bei den nachfolgenden Angaben wird ein Überblick über die Anzahl der Patienten sowie Zahl der Therapien in der Physiotherapie sowie der Inhalation aufgeführt.

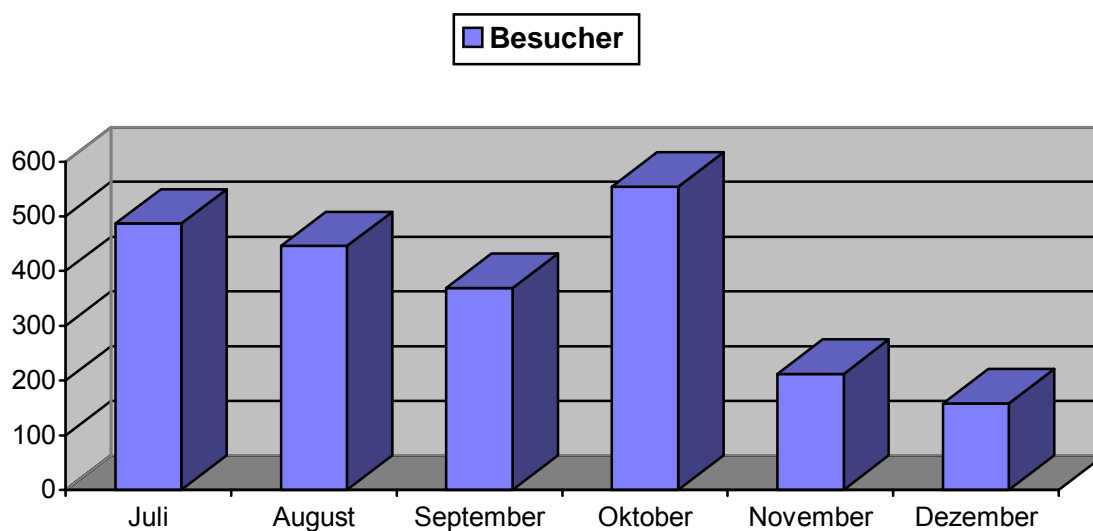
2001	Juli	August	September	Oktober	November	Dezember	2. HJ 2000
Patienten	1.284	1.112	1.315	1.707	1.933	1.027	8.584
Therapien	2.001	1.639	1.972	2.559	2.742	1.291	13.432
Öffnungszeiten in Tagen	29	28	23	26	26	20	150
in Stunden	418	428	334	395	406	271	2.273



(Quelle : Solepark Schönebeck / Bad Salzelmen)

• **Kunsthof**

2001	Juli	August	September	Oktober	November	Dezember	2. HJ 2000
Besucher	487	446	369	554	212	158	3.234
davon Kinder	41	48	25	50	13	10	477
Öffnungszeiten in Tagen	31	31	30	31	30	29	182
in Stunden	173	166	171	159	136	974	

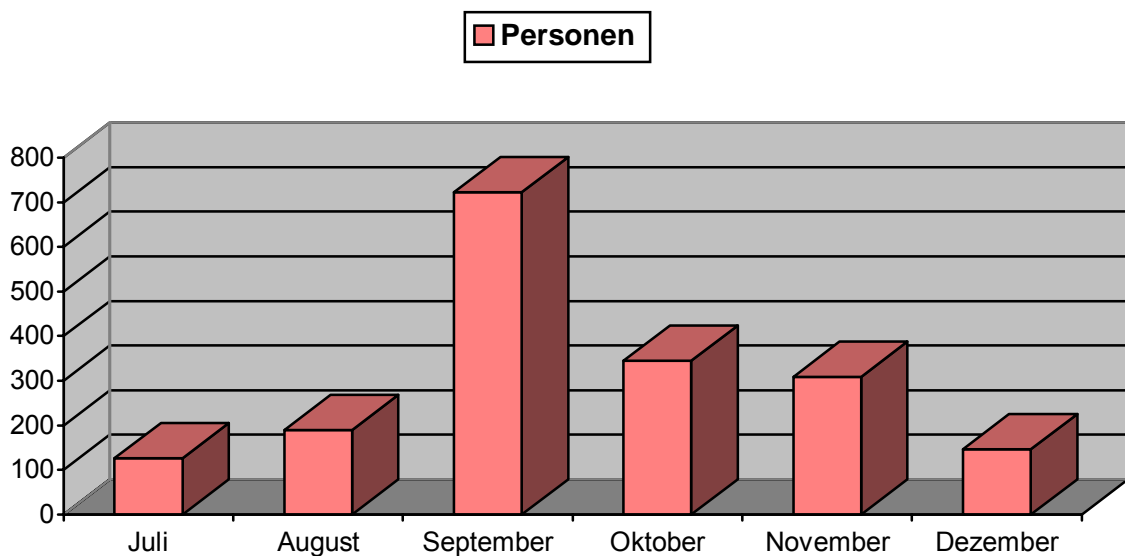


(Quelle : Solepark Schönebeck / Bad Salzelmen)

• Führungen des Soleparkes

Die unten aufgeführten Zahl von Führungen sind in erster Linie Führungen durch den Kurpark, durch den Kunsthof oder durch Bad Salzelmen.

2001	Juli	August	September	Oktober	November	Dezember	2. HJ 2000
Führungen	8	6	30	19	13	12	131
Personen	126	189	722	345	309	147	2.717



(Quelle : Solepark Schönebeck / Bad Salzelmen)

• Präsentationen und Veranstaltungen des Soleparkes

2001	Juli	August	September	Oktober	November	Dezember	2. HJ 2000
Veranstaltungen	11	10	6	4	4	5	31
Präsentationen	0	1	3	1	3	0	8
davon innerorts	0	0	1	0	1	0	4
außerorts	0	1	2	1	2	0	4

(Quelle : Solepark Schönebeck / Bad Salzelmen)

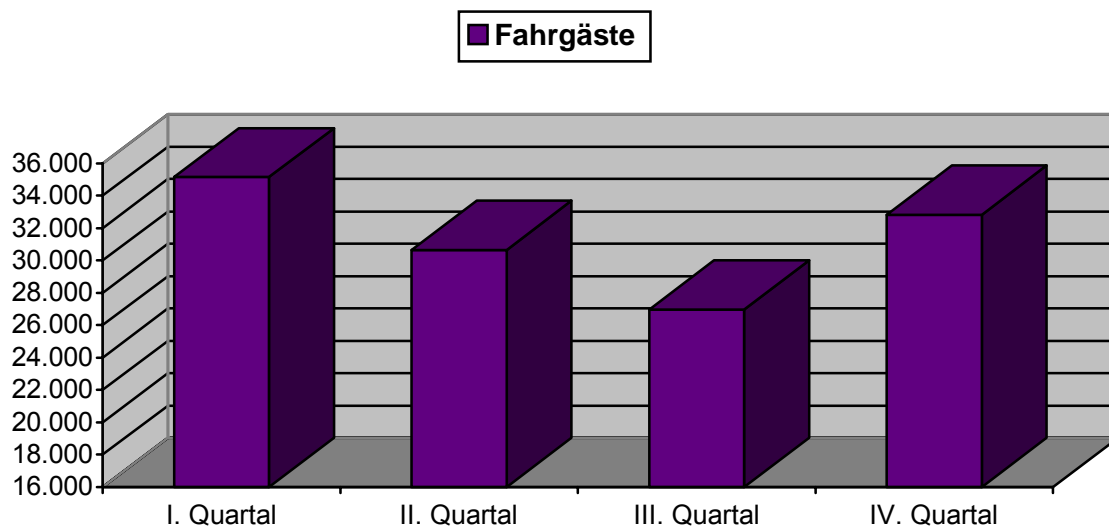
Öffentlicher Personennahverkehr

• Buslinien

In den folgenden Angaben sind die beförderten Personen gesamt und davon die Schüler aufgeführt.

2001	I. Quartal	II. Quartal	III. Quartal	IV. Quartal
Fahrgäste	35.147	30.661	26.968	32.846
davon Schüler	28.746	24.977	20.616	28.189

	2001	2000	1999	1998	1997	1996	1995
Fahrgäste	125.622	111.123	101.244		65.730	92.441	126.201 148.510
davon Schüler	102.528	83.473	56.038	24.800	40.400	46.588	55.556



(Quelle : Buslinien GmbH)

Finanzen

• Steuereinnahmen

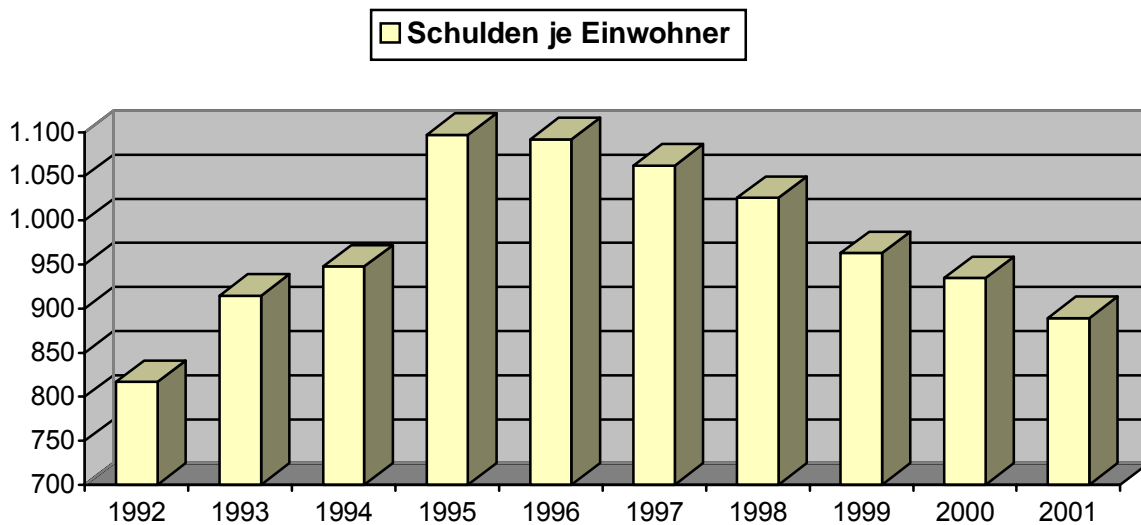
Für die Jahre ist jeweils das Rechnungsergebnis angegeben.

in DM	2001	2000	1999	1998	1997
Grundsteuer A	113.323,56	110.513,77	111.952,25	112.601,74	110.923,89
Grundsteuer B	4.225.290,25	3.889.847,16	3.741.928,29	3.861.807,36	3.598.285,52
Gewerbsteuer	11.148.853,0 0	12.480.198,0 0	9.711.485,25	10.218.152,0 0	7.711.158,00
Gemeindeanteil an der Einkommenst.	4.842.306,15	4.809.762,47	6.955.761,68	5.229.638,00	5.567.674,96

• Schuldenstand

Da seit 1996 keine neuen Kredite aufgenommen wurden, kann seitdem der Schuldenstand der Stadt Schönebeck (Elbe) abgebaut werden.

in DM	2001	2000	1999	1998	1997
Schuldenstand	32.354.575,6 0	34.008.508,3 0	35.600.184,5 8	38.132.761,5 0	40.164.211,1 6
je Einwohner	888,94	934,38	963,00	1.025,32	1.062,18



(Quelle : Kämmerei)

Informations- und Kommunikationstechnik

• Grad der Vernetzung

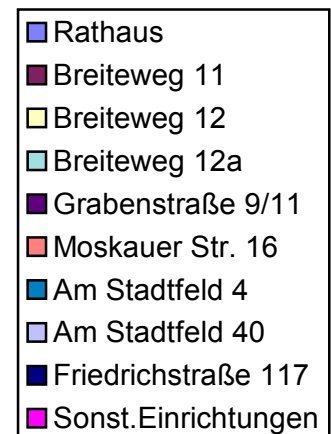
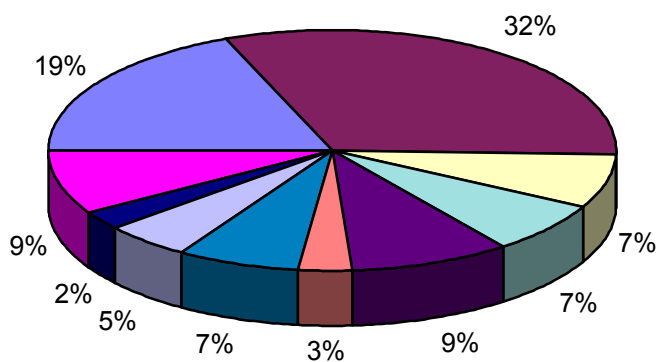
Bei den folgenden Angaben wird ein Überblick über die EDV-Vernetzung der Stadtverwaltung in den einzelnen Häusern gegeben.

Rathaus	Verkabelung SS97 (10 MHz), RJ45 (100 MHz), RG58 (10 MHz) Lichtwellenleiter zum Breiteweg 11 Betriebssystem : UNIX (SINIX) WIN-NT (Protokoll TCP/IP)
Breiteweg 11	Verkabelung SS97 (10 MHz), RJ45 (100 MHz), RG58 (10 MHz) Lichtwellenleiter zum Rathaus und Breiteweg 12, 12a DDV zum LAN Grabenstraße 9 / 11 (Protokoll TCP/IP) DDV zum LAN Am Stadtfeld 4 (Protokoll TCP/IP) Richtfunk zum LAN Friedrichstraße 117 (Protokoll TCP/IP) Richtfunk zum LAN Moskauer Straße 16 (Protokoll TCP/IP) Betriebssystem : UNIX (SINIX) WIN-NT (Protokoll TCP/IP)
Breiteweg 12	Verkabelung SS97 (10 MHz), RJ45 (100 MHz) Lichtwellenleiter zum Breiteweg 11 Betriebssystem : UNIX (SINIX) WIN-NT (Protokoll TCP/IP)
Breiteweg 12 a	Verkabelung RJ45 (100 MHz) Lichtwellenleiter zum Breiteweg 11 Betriebssystem : WIN-NT (Protokoll TCP/IP)
Grabenstraße 9 / 11	Verkabelung RJ45 (100 MHz) DDV zum LAN Breiteweg 11 (Protokoll TCP/IP) Betriebssystem : UNIX (SINIX) WIN-NT (Protokoll TCP/IP)
Moskauer Straße 16	Verkabelung RJ45 (100 MHz) Richtfunk zum LAN Breiteweg 11 (Protokoll TCP/IP) Betriebssystem : WIN-NT (Protokoll TCP/IP)
Am Stadtfeld 4	Verkabelung RJ45 (100 MHz) DDV zum LAN Breiteweg 11 (Protokoll TCP/IP) Betriebssystem : NOVELL (lokal) (Protokoll IPX/SPX)
Am Stadtfeld 40	Verkabelung RJ45 (100 MHz) Betriebssystem : WIN-NT (Protokoll TCP/IP)
Friedrichstraße 117	Verkabelung RJ45 (100 MHz) Richtfunk zum LAN Breiteweg 11 (Protokoll TCP/IP) Betriebssystem : WIN-NT (Protokoll TCP/IP)

• PC / Bildschirm-Arbeitsplätze

Bei den folgenden Angaben wird ein Überblick über die EDV-Arbeitsplätze der Stadtverwaltung in den einzelnen Häusern der Kernverwaltung gegeben.

Terminal		PC	Server
Rathaus 0		41	1
Breiteweg 11	4	65	10
Breiteweg 12	0	16	0
Breiteweg 12 a	0	15	0
Grabenstraße 9 / 11	3	17	3
Moskauer Straße 16	0	7	2
Am Stadtfeld 4	0	15	1
Am Stadtfeld 40	0	11	0
Friedrichstraße 117	0	5	1
Sonst. Einrichtungen	0	19	1

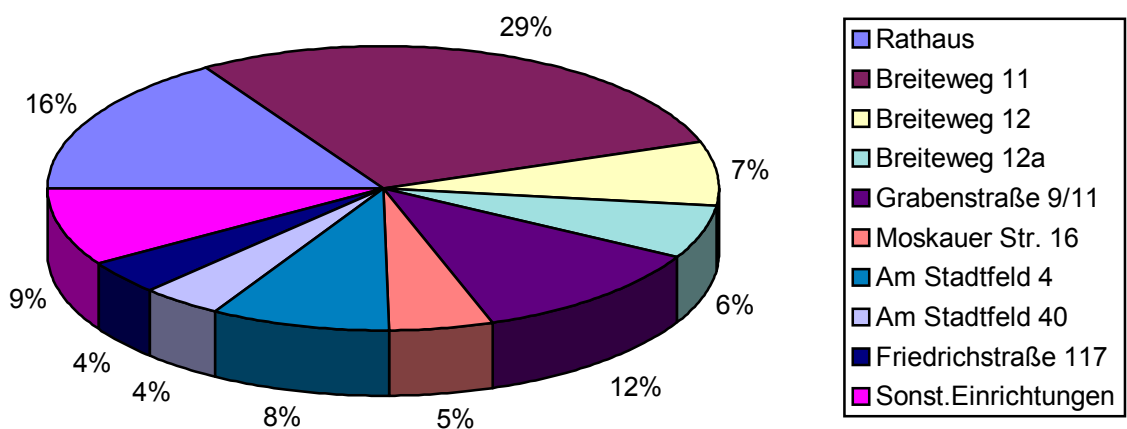


(Quelle : Hauptamt)

• Drucktechnik

Bei den folgenden Angaben wird ein Überblick über die Drucktechnik der Stadtverwaltung in den einzelnen Häusern der Kernverwaltung gegeben.

Drucker	
Rathaus 29	
Breiteweg 11	51
Breiteweg 12	13
Breiteweg 12 a	11
Grabenstraße 9 / 11	21
Moskauer Straße 16	9
Am Stadtfeld 4	15
Am Stadtfeld 40	7
Friedrichstraße 117	7
Sonst. Einrichtungen	16



(Quelle : Hauptamt)