

STADT SCHÖNEBECK/ELBE

Statistik **Heft 2 / 00**

HAUPTAMT
SG ORG. UND INFO.
STATISTIKSTELLE

Übersicht

1. Allgemeine Angaben	Seite 3
2. Bevölkerung	Seite 4
• Bevölkerungsentwicklung	
• räumliche Bevölkerungsbewegung	
• Altersdurchschnitt	
• Arbeitslosenentwicklung	
• Eheschließungen, Geburten & Sterbefälle	
• Bestattungen	
3. Wirtschaft	Seite 8
• Betriebe im Verarbeitenden Gewerbe sowie Bergbau und Gewinnung von Steinen und Erden	
• Betriebe im Bauhauptgewerbe	
• Preisindex für die Lebenshaltung	
4. Wohnungswesen	Seite 10
• Zahl der Wohngeldanträge / -zahlungen	
5. Ordnungswesen	Seite 11
• geahndete Ordnungswidrigkeiten	
• Gewerbebestand	
6. Sozialwesen	Seite 13
• Zahl der Sozialhilfeempfänger (HLU)	
7. Bildung und Betreuung	Seite 14
• Schulen und deren Belegung	
• Schulhorte	
8. Kultur	Seite 15
• Stadtbibliothek	
• Stadtarchiv	
• Sozio-Kulturelle Zentren	
• Salzturm	
• Heimattiergarten „Bierer Berg“	
9. Sport	Seite 19
• Freibad	
• Kegelbahn	
• Sporthalle „Franz Vollbring“	
• Stadion Magdeburger Straße	
• Stadion Barbarastraße	
• Sportvereine	
10. Kur und Tourismus	Seite 25
• Fremdenverkehr	
• Solequell	
• Lindenbad	
• Kunsthof	
• Führungen des Soleparkes	
• Präsentationen und Veranstaltungen des Soleparkes	
11. Öffentlicher Personennahverkehr	Seite 30
• Buslinien	
12. Finanzen	Seite 31
• Steuereinnahmen	
• Schuldenstand	
13. Informations- und Kommunikationstechnik	Seite 32
• Grad der Vernetzung	
• PC / Bildschirm-Arbeitsplätze	
• Drucktechnik	

Allgemeine Angaben

Art der Gemeinde	Kreisstadt
Geographische Lage	52° 01' 35" nördlicher Breite 11° 44' 39" östlicher Länge
Nord - Süd - Ausdehnung	9,9 km
Ost - West - Ausdehnung	10,0 km
katasteramtliche Fläche	Gesamt: 58.301.352 m ² davon Wasser : 2.221.860 m ² Verkehr : 2.749.392 m ² Wald : 4.891.691 m ²
Länge der Elbe in Schönebeck	9,5 km
Angrenzende Städte / Gemeinden	Nord : Landeshauptstadt Magdeburg, Gommern Ost : Barby, Pömmelte Süd : Calbe, Eggersdorf West : Welsleben, Biere
Angrenzende Verkehrswege	Bahn : Magdeburg <-> Halle, Leipzig Magdeburg <-> Staßfurt, Aschersleben Schönebeck <-> Altenweddingen Auto : Welsleben <-> Gommern B 246a Nord : über Magdeburg an die A 2 West : Richtung Welsleben an die A14 / B 71 Wasser : Elbe mit Hafen in Frohse
Besondere Bauwerke	Gradierwerk (350 m Länge) Rathaus Kreismuseum Salzturm (37 m Höhe) St.-Johannis-Kirche (52 m Höhe) St.-Jakobi-Kirche (52 m Höhe) Salzblume
Beteiligungen der Stadt Schönebeck	Städtische Wohnungsbau GmbH (100 %) Stadtwerke Schönebeck GmbH (98,14 %) Abwasserentsorgung Schönebeck GmbH (51 %) Naherholungsförderungsgesellschaft mbH (16,66 %) BQI GmbH (15 %) Magdeburger Hafen GmbH (2%)

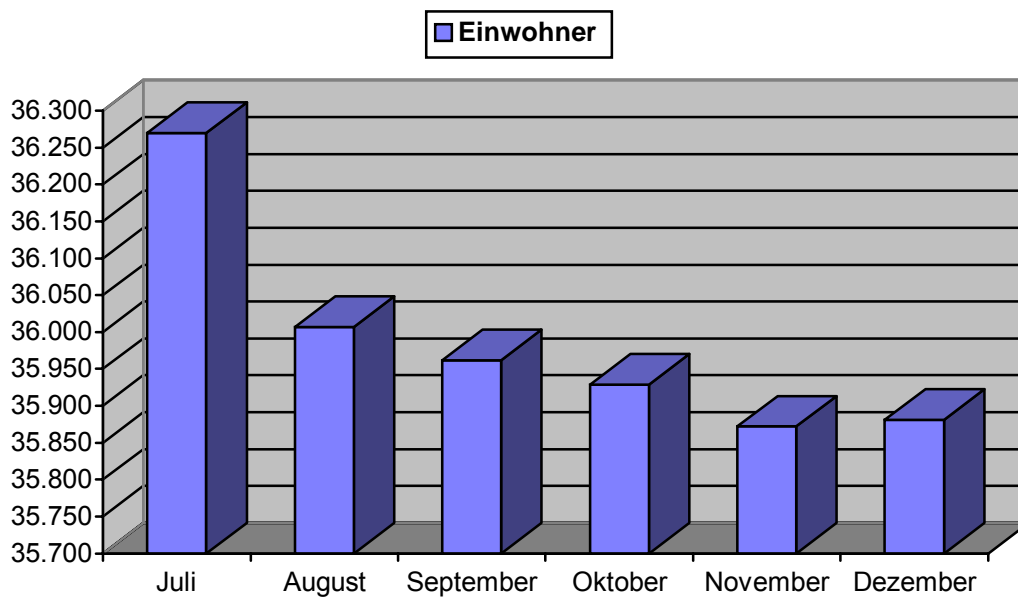
Bevölkerung

• Bevölkerungsentwicklung

Die angegebenen Bevölkerungszahlen weisen Personen aus.

2000 J	Juli	August	September	Oktober	November	Dezember	Differenz Jan -> Dez	Differenz Juli -> Dez
Gesamt	36.270	36.007	35.962	35.929	35.872	35.881	- 776	- 389

	Dez. 96	Dez. 97	Dez. 98	Dez. 99	Dez. 00	Differenz 96 -> 00
Gesamt	38.136	37.671	36.941	36.686	35.881	- 2.255

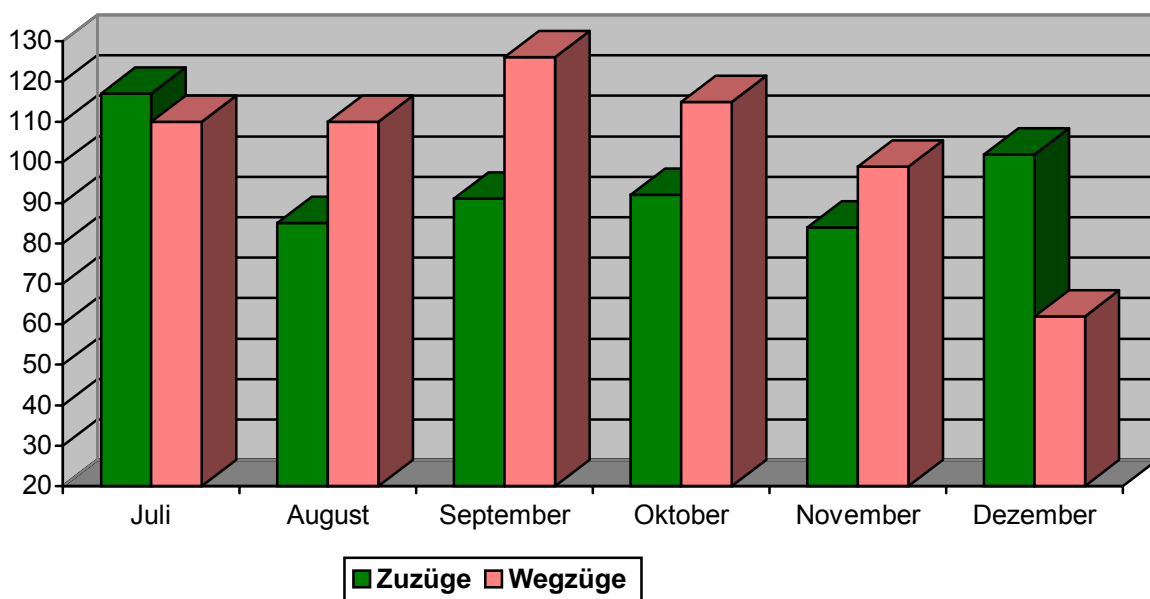


(Quelle : Ordnungsamt - SG Meldewesen)

• räumliche Bevölkerungsbewegung

Der Wanderungsgewinn des letzten Jahres konnte sich in der auch in der zweiten Jahreshälfte nicht wiederholen. Somit kann der Abwärtstrend der Einwohnerzahl in Schönebeck auch in diesen Halbjahr nicht mehr gebremst werden.

2000 J	uli	August	September	Oktober	November	Dezember	Gesamt Juli – Dez.	Juli 99 – Dez. 99
Zuzüge	117 85		91	92	84 102		571	561
Wegzüge	110	110	126	115 99		62 622		557



(Quelle : Ordnungsamt - SG Meldewesen)

• Altersdurchschnitt

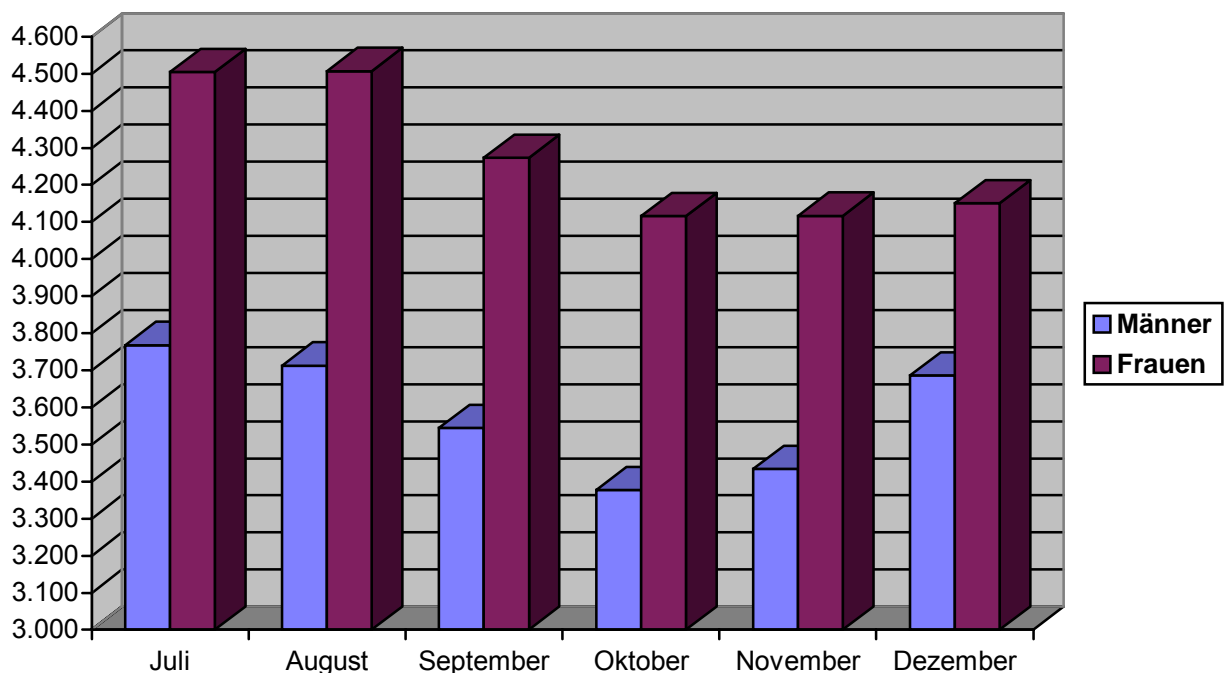
In der nachfolgenden Tabelle ist der Altersdurchschnitt in Schönebeck angegeben. Danach ist die Schönebecker Bevölkerung ist in den letzten 6 Jahren um 2 ½ Jahre gealtert.

	1995 1996		1997 1998		1999 2000	
Schönebeck	40,7 Jahre	41,2 Jahre	41,7 Jahre	42,1 Jahre	42,6 Jahre	43,1 Jahre
Sachsen-Anhalt	x	x	x	41,8 Jahre	42,2 Jahre	x
Deutschland	x	x	x	40,8 Jahre	41,0 Jahre	x

• Arbeitslosenentwicklung

Die Arbeitslosenzahlen beziehen sich auf den gesamten Landkreis von Schönebeck. Bei dem Arbeitslosenzugang werden alle Personen angegeben, die sich in diesem Monat als arbeitslos gemeldet haben.

2000 J		uli	August	September	Oktober	November	Dezember	Dez. 1999
Arbeitslose	Männer	3.768	3.713	3.544	3.377	3.434	3.686	4.002
	Frauen	4.504	4.507	4.273	4.116	4.117	4.150	4.800
	Gesamt	8.272	8.220	7.817	7.493	7.551	7.836	8.802
dav. unter 20 J.		264	271	263	208	172	164	158
dav. 20 bis 25 J.		728	711	646	607	601	621	623
dav. über 55 J.		1.367	1.369	1.313	1.251	1.247	1.241	1.534
Quote	Männer	20,2	19,9	19,0	18,1	18,4	19,8	21,9
	Frauen	25,2	25,2	23,9	23,0	23,0	23,2	27,8
	Gesamt	21,4	21,3	20,2	19,4	19,5	20,3	23,2
	Amtsbez. MD	18,0	17,8	17,1	16,6	16,9	17,7	20,6
	Sachsen-Anhalt	20,0	19,9	19,4	18,8	18,8	19,7	19,4
Arbeitslosenzugang		1.107	750	783	1.081	1.106	1.150	984
Arbeitslosenabgang		963	802	1.186	1.405	1.048	865	774
Arbeitsvermittlungen		576	509	447	523	619	385	382
Offene Stellen		648	503	795	817	476	563	585

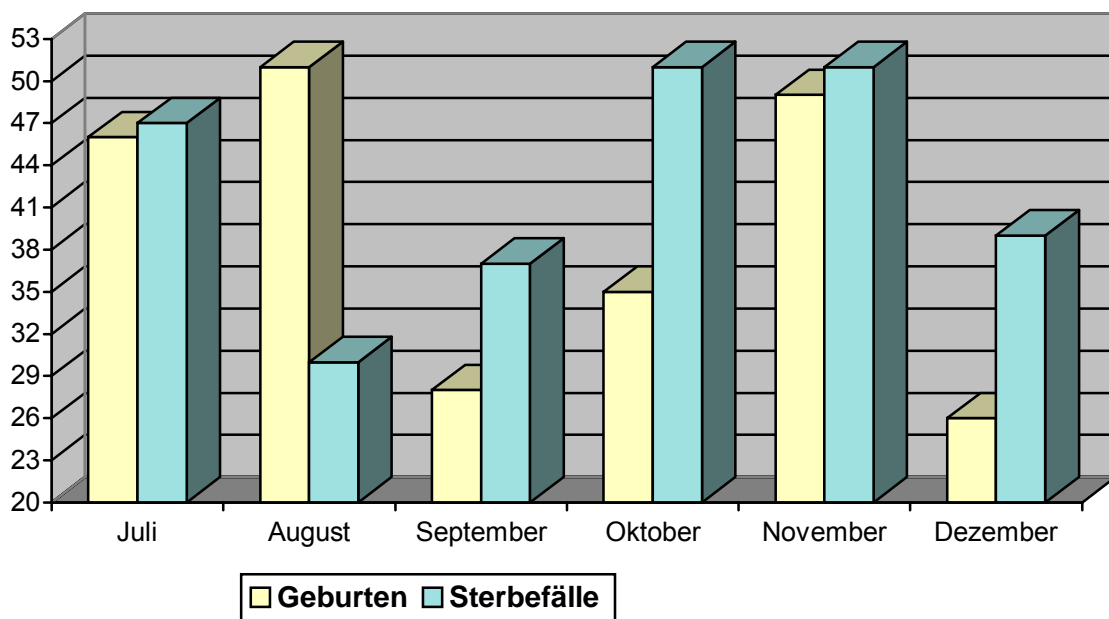


(Quelle : Arbeitsamt Magdeburg)

• Eheschließungen, Geburten & Sterbefälle

Bei den Angaben handelt es sich um alle Eheschließungen, Geburten und Sterbefälle die sich in Schönebeck ereigneten, auch wenn es keine Einwohner von Schönebeck sind.

2000	Juli	August	September	Oktober	November	Dezember	2. HJ 00	2. HJ 99
Eheschließg.	10 10		12 10		3	6	51	58
Geburten	46 51		28 35		49 26		235	245
Sterbefälle	47 30		37 51		51 39		255	262
Geburtsdefizit	1	0	9 16		2 13		20	17



(Quelle : Standesamt)

• Bestattungen

Die angegebenen Daten weisen die Anzahl der durchgeführten Bestattungen aus.

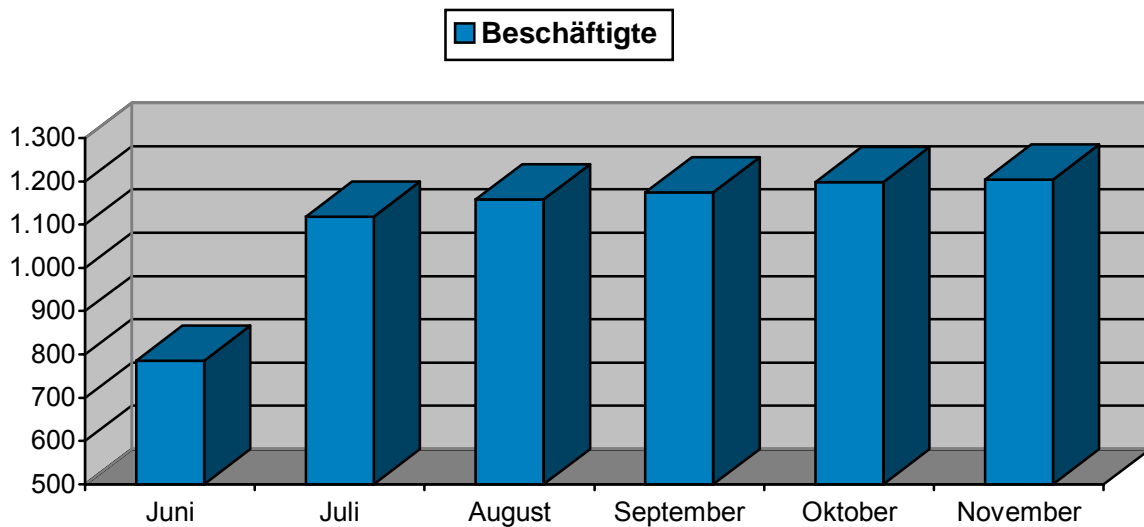
2000	Juli	August	September	Oktober	November	Dezember	2. HJ 00	2. HJ 99
Erdbestattungen	5	4	6	11	7	2	35	33
Feuerbestattungen	28	31	23	25	24	26	157	171

(Quelle : Friedhofswesen)

Wirtschaft

• Betriebe im Verarbeitenden Gewerbe sowie Bergbau und Gewinnung von Steinen und Erden

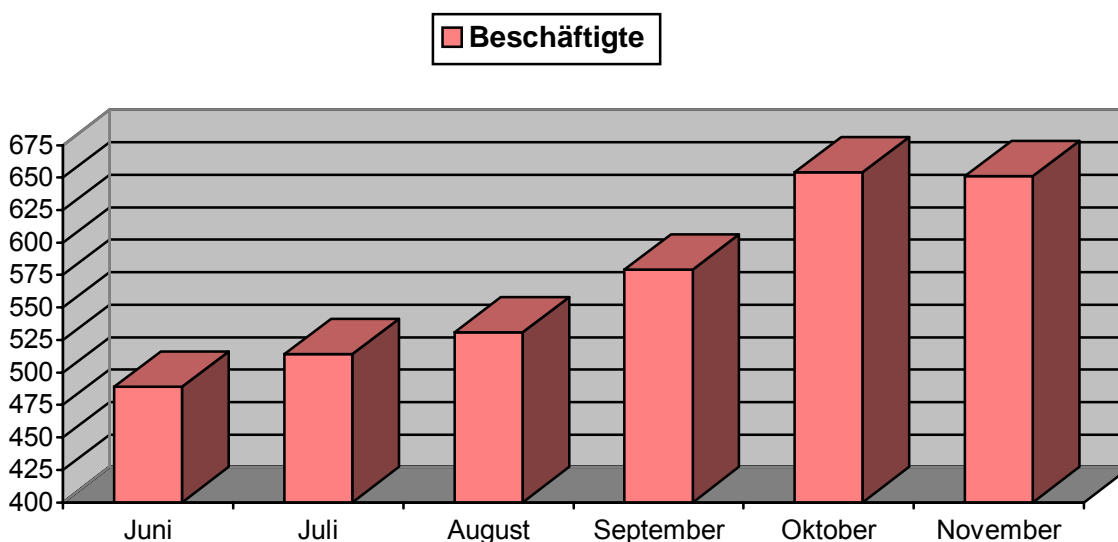
2000 J	uni	Juli	August	September	Oktober	November	Durchschnitt 2000
Betriebe	14 16		16 16		16 16		15
Beschäftigte	786	1.118 1.158		1.174 1.198		1.204	965
Umsatz in TDM	13.303 18.176		16.760 19.047		16.977 20.362		15.445



(Quelle : Statistisches Landesamt Sachsen-Anhalt)

• Betriebe im Bauhauptgewerbe

2000 J	uni	Juli	August	September	Oktober	November	Durchschnitt 2000
Betriebe	10	9 9		9 8		8	9
Beschäftigte	489 514		531 579		654 651		548
Umsatz in TDM	8.169,2	8.631,5	8.527,8	10.005,1	11.571,8	12.415,2	8.577,4



(Quelle : Statistisches Landesamt Sachsen-Anhalt)

• Preisindex für die Lebenshaltung

Für den Preisindex für die Lebenshaltung sind die Preise für Produkte der verschiedensten Branchen für 1995 als Grundlage ermittelt worden. Um eine Entwicklung der Preise feststellen zu können, wurden die durchschnittlichen Kosten von **1995 als Indexstand 100** festgelegt.

2000 J	uli	August	September	Oktober	November	Dezember	1999
Deutschland	107,4 107,2		107,7 107,5		107,7 107,8		104,9
früheres Bundes- gebiet	107,3 107,2		107,6 107,4		107,7 107,7		104,8
neue Länder und Berlin Ost	107,9 107,8		108,0 107,8		108,3 108,3		105,7
Sachsen-Anhalt	108,8 108,7		109,0 108,9		109,2 109,3		106,3
Wohnungsmie- ten inkl.Nebenk.	113,1 113,1		113,1 113,1		113,1 113,1		113,1
Energie	111,3 113,8		117,7 118,0		119,0 119,1		102,8

(Quelle : Statistisches Bundesamt, Statistisches Landesamt Sachsen-Anhalt)

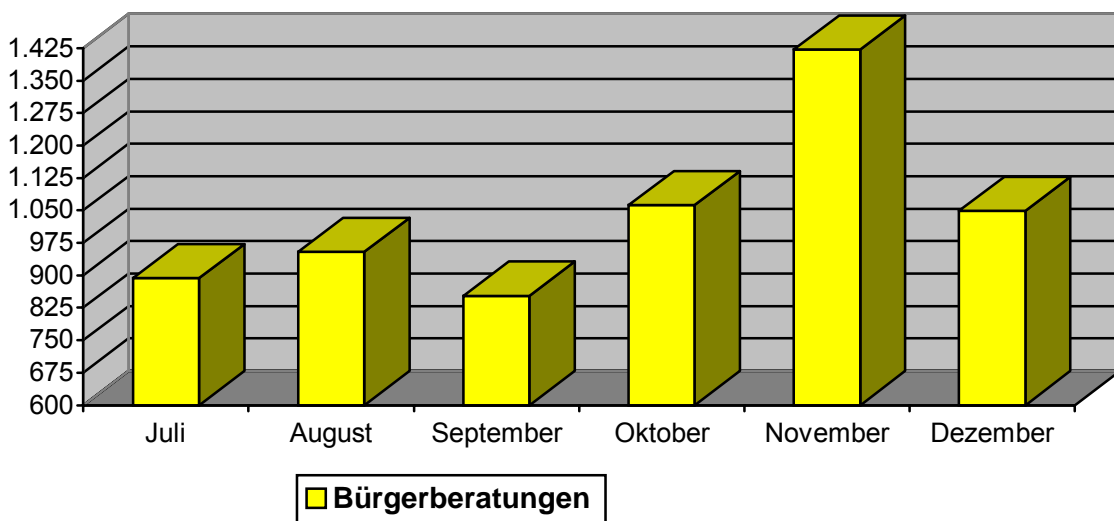
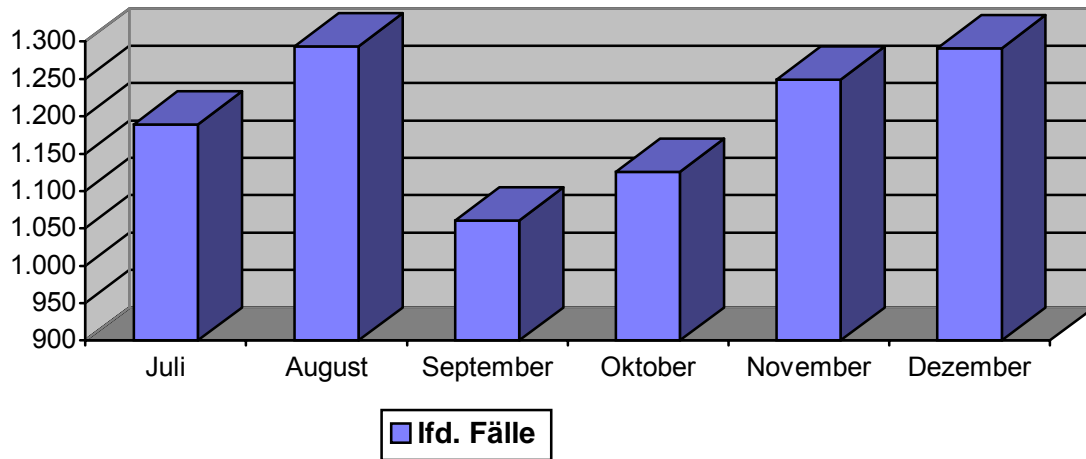
Wohnungswesen

• Zahl der Wohngeldanträge / -zahlungen

Die unten aufgeführten Bürgerberatungen sind nur Beratungen von Bürgern, die im Amt vorgesprochen haben. Telefonische Beratungen sind darin nicht erfasst.

2000	Juli	August	September	Oktober	November	Dezember	2. HJ 99	2. HJ 98
Bürgerberatungen	893	954	853	1.062	1.422	1.049	5.269	6.239
lfd. Fälle am Monatsende	1.189	1.294	1.061	1.126	1.249	1.291	1.299 *	938 *
Neuanträge	56	89	122	71	93	68	310	417
Zahlungen in DM	252.291	283.343	222.373	237.183	289.523	289.834	1.603.491	1.600.373

* Die lfd. Fälle beziehen sich auf den Dezember des jeweiligen Jahres.



(Quelle : Wohngeldstelle)

Ordnungswesen

• geahndete Ordnungswidrigkeiten

Die angegebenen Zahlen zeigen die Anzahl der Ordnungswidrigkeiten in diesem Monat.

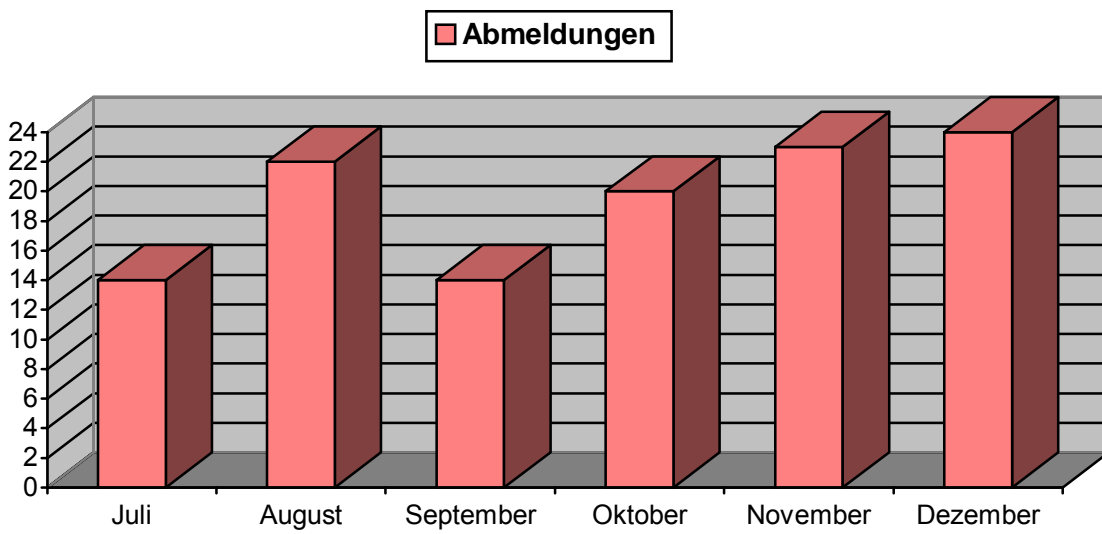
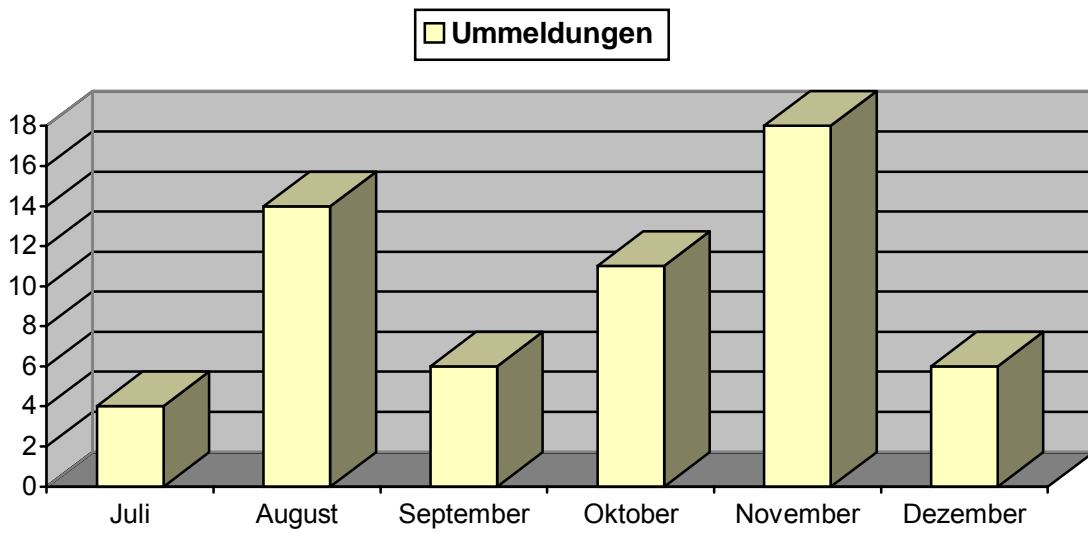
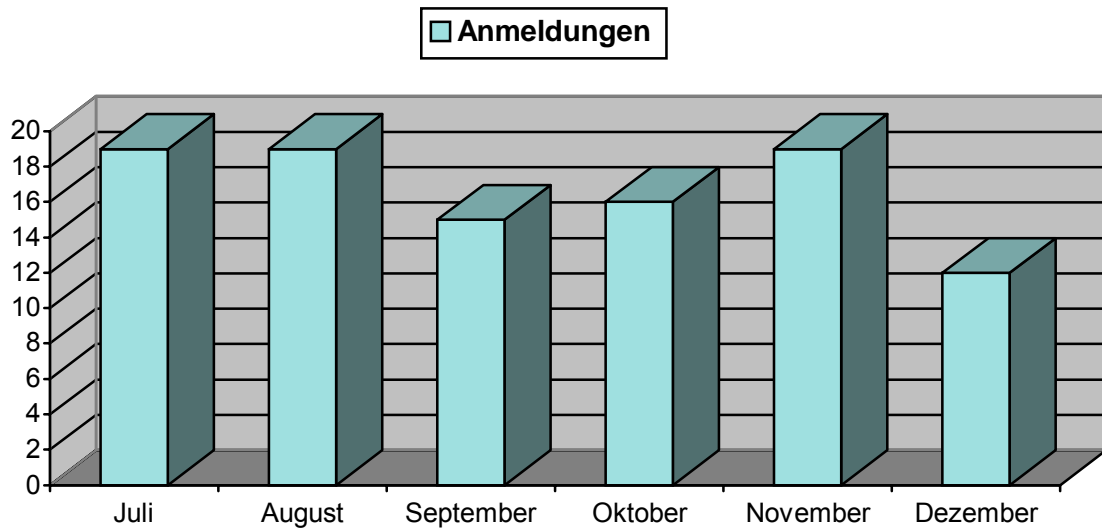
2000	Juli	August	September	Oktober	November	Dezember	2. HJ 00	2. HJ 99
„Knöllchen“ 1.064		916	950	1.007	1.420	640	5.997	6.136
davon eingestellt	33	28 26		39 31		47	204	345
Bußgelder	241	227 152		153 178		150	1.101	1.134
davon aus „Knöllchen“	229	214 142		143 152		150	1.030	1.071
Verwarnungen 1		12	131	113	7	4	268	23

(Quelle : Ordnungsamt)

• Gewerbebestand

Bei den Zahlen ist der Bestand der Gewerbe sowie deren Veränderung angegeben.

2000	Juli	August	September	Oktober	November	Dezember	2. HJ 00	2. HJ 99
Industrie:	44	43 43		42 42		42	42	40
Anmeldungen	0	0 0		0 1		0	1	2
Ummeldungen	0	2 1		0 3		0	6	0
Abmeldungen	0	1 0		1 1		0	3	2
Handwerk:	481	480 479		480 480		476	476	473
Anmeldungen	4	5 2		2 5		0	18	35
Ummeldungen	0	2 1		3 2		2	10	7
Abmeldungen	3	6 3		1 5		4	22	15
Handel:	659	657 656		653 652		646	646	663
Anmeldungen	10	5 4		7 6		3	35	45
Ummeldungen	1	4 3		5 6		3	22	12
Abmeldungen 7		7	5	10	7	9	45	39
Sonstiges:	747	748 751		750 747		745	745	733
Anmeldungen	5	9 9		7 7		9	46	74
Ummeldungen	3	6 1		3 7		1	21	17
Abmeldungen 4		8	6	8	10	11	47	53



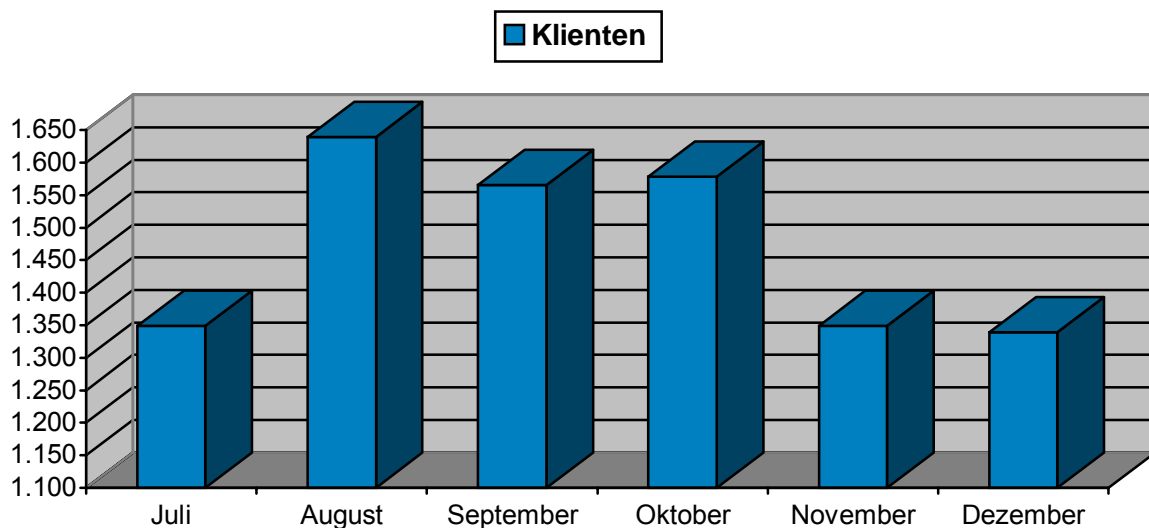
(Quelle : Ordnungsamt)

Sozialwesen

• Zahl der Sozialhilfeempfänger (HLU)

Die nachfolgende Tabelle enthält einen Überblick über die Anzahl der Sozialhilfeempfänger und die Zahl der Klienten, die im Sozialamt vorsprachen.

2000 J	uli	August	September	Oktober	November	Dezember	Dez. 1999
Klienten	1.349	1.639	1.565	1.578	1.349	1.339	1.637
Haushalte	856	877	892	893	884	862	909
Personen	1.723	1.729	1.758	1.758	1.768	1.730	1.829
davon männlich	761	765	781	780	794	769	812
davon weiblich	962	964	977	978	974	961	1.017
dav. bis 7 Jahre	355	357	360	355	362	358	362
dav. 7-14 Jahre	239	237	242	254	247	245	259
dav. 14-18 Jahre	125	122	126	126	139	134	134
Durchschnittsalter	23,14	23,17	23,30	23,40	23,42	23,44	23,27



(Quelle : Sozialamt)

Bildung und Betreuung

• Schulen und deren Belegung

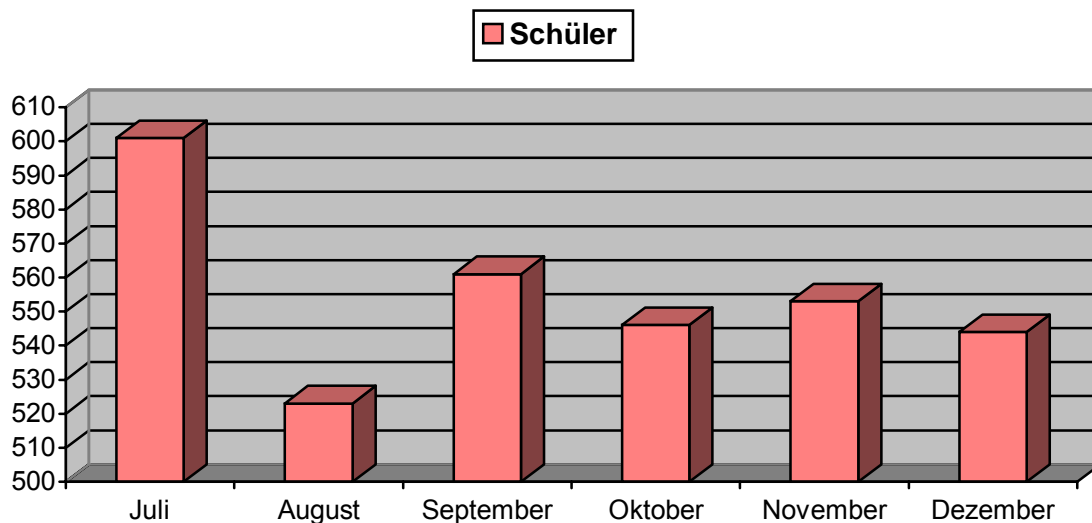
In den Grundschulen, die in Trägerschaft der Stadt sind, setzt sich der Abwärtstrend der Schülerzahlen immer weiter zu. Dabei zeigen sich vor allem die doch deutlich geringeren Geburtenzahlen in den neunziger Jahren.

Schuljahr	1995/1996	1996/1997	1997/1998	1998/1999	1999/2000	2000/2001
Grundschulen						
Anzahl	10	10	10	9	8	8
Schüler	1.961	1.891	1.728	1.498	1.194	990
Sekundarschulen						
Anzahl	7	7	7	7	7	7
Schüler	2.042	2.010	2.154	2.276	2.213	2.048

• Schulhorte

Wie auch in den letzten Jahren nimmt die Schülerzahl zu Beginn des neuen Schuljahre auch wieder deutlich ab.

2000 J	uli	August	September	Oktober	November	Dezember	Dez. 1999
Horte	9	9	8	8	8	8	9
Schüler	601	523	561	546	553	544	686



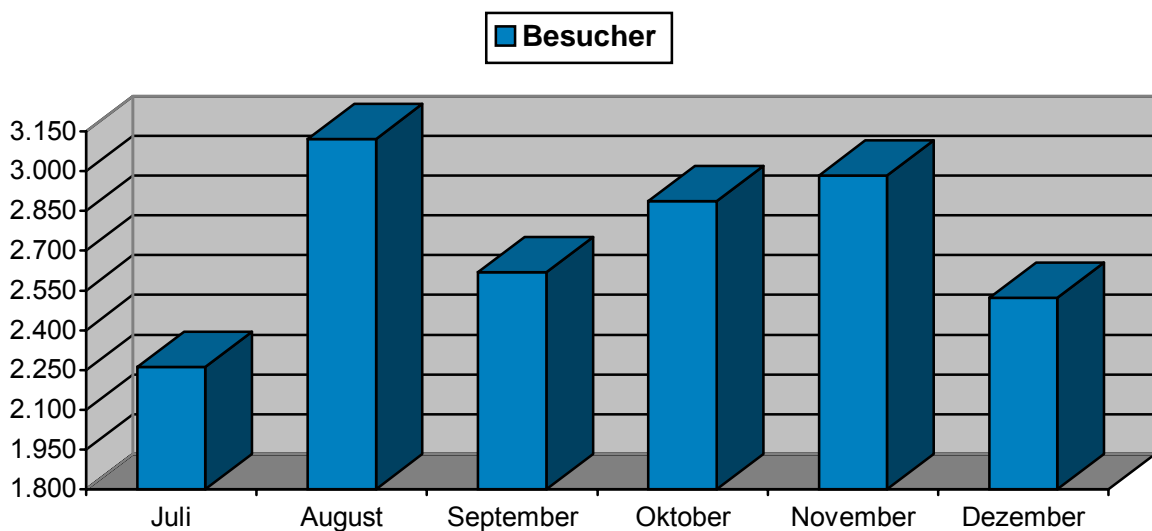
(Quelle : Schulverwaltungsamt)

Kultur

• Stadtbibliothek

Bei den nachfolgenden Angaben ist ein Überblick über die Anzahl der Besucher mit der Zahl der Entleihungen angegeben. Des weiteren ist die Zahl der Klassenführungen und Veranstaltungen mit den jeweiligen Besuchern aufgeführt.

2000	Juli	August	September	Oktober	November	Dezember	2. HJ 1999
Besucher	2.262	3.122	2.618	2.887	2.984	2.522	18.819
Entleihungen	10.439	14.100	11.212	12.793	13.041	10.183	79.912
je Besucher	4,6	4,5	4,3	4,4	4,4	4,0	4,2
Klassenführungen	2	0	0	0	5	2	17
Besucher	43	0	0	0	99	54	372
Veranstaltungen	2	3	2	5	2	7	29
Besucher	27	44	24	93	37	154	605
Organisierter Buchumtausch	0	3	4	4	4	6	22
Besucher	0	36	43	54	50	80	259

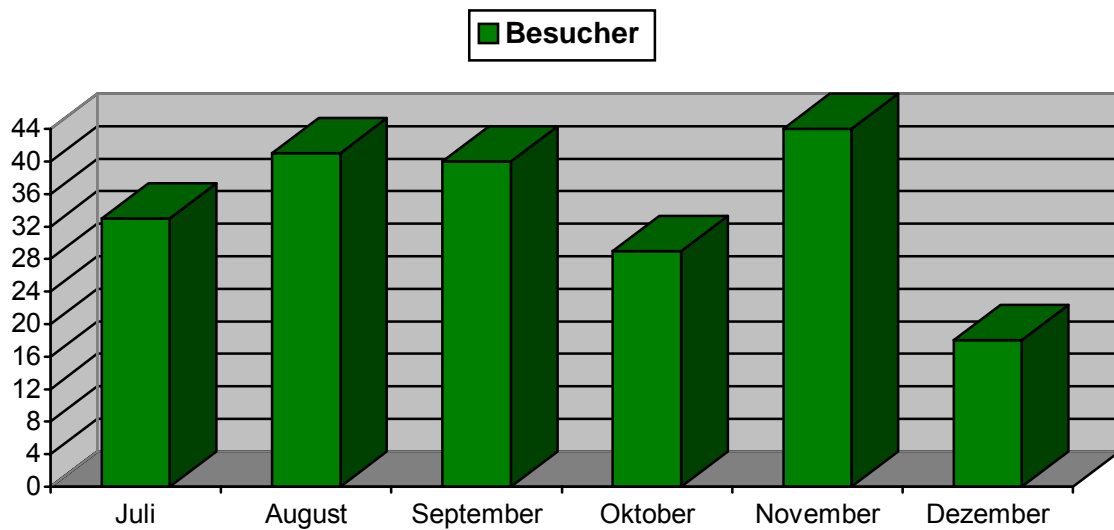


(Quelle : Stadtbibliothek)

• Stadtarchiv

Bei den nachfolgenden Angaben ist ein Überblick über die Anzahl der Besucher mit der Zahl der vorgelegten / benutzten Archivalien angegeben. Des weiteren ist die Zahl der Führungen und Vorträge mit den jeweiligen Besuchern aufgeführt.

2000	Juli	August	September	Oktober	November	Dezember	2. HJ 1999
Besucher	33 41		40 29		44 18		165
vorgelegte Archivalien	207 205		302 197		274 108		965
je Besucher	6,3	5,0	7,6	6,8	6,2	6,0	5,8
Führungen	1 0		0 0		0 0		1
Besucher	12	0	0	0	0	0	10
Vorträge	0 0		0 0		0 2		0
Besucher	0	0	0	0	0	33	0
Anfragen/Auskünfte	27 35		35 28		50 25		237

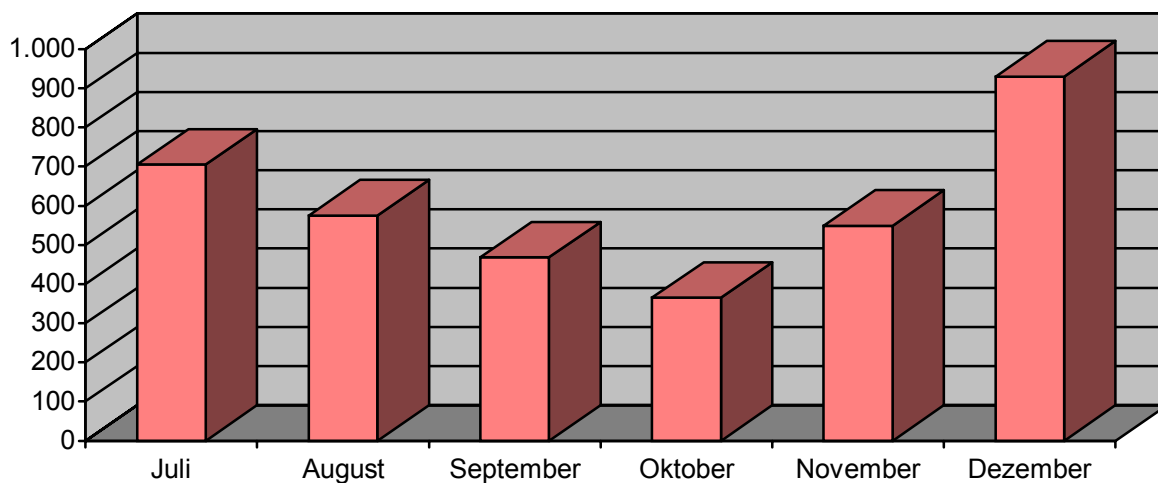
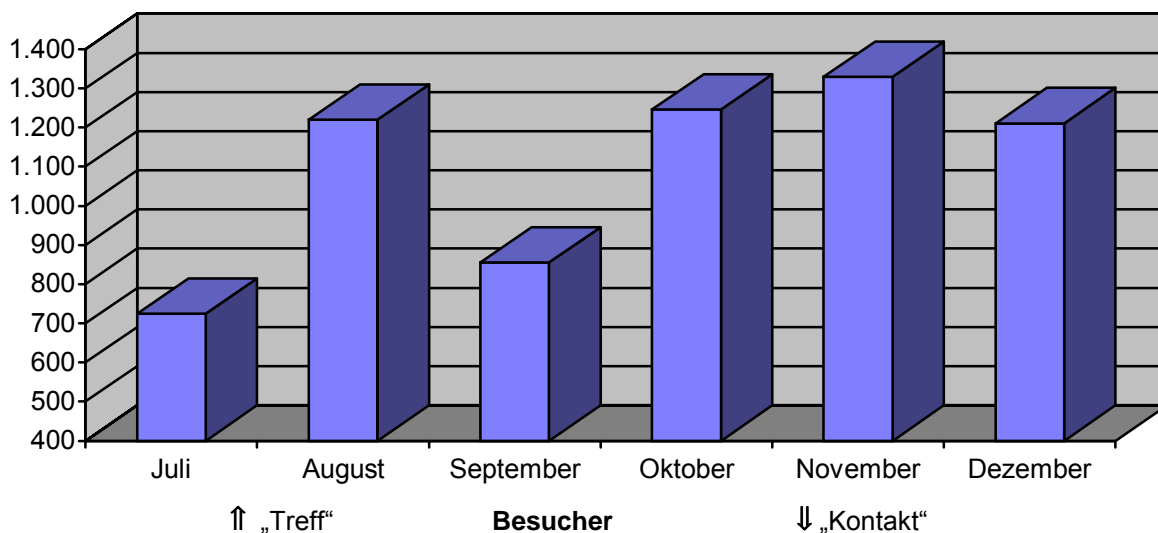


(Quelle : Stadtarchiv)

• Sozio-Kulturelle Zentren

Bei den Angaben ist die Zahl der Veranstaltungen mit den Besucherzahlen angegeben. Weiterhin sind die Stunden angegeben, die des jeweiligen Zentrum geöffnet hat.

2000	Juli	August	September	Oktober	November	Dezember	2. HJ 00	2. HJ 99
Veranstaltungen:								
„Treff“	44 44		87 77		94 54		400	433
„Kontakt“	40 28		51 37		53 52		261	303
Besucher:								
„Treff“	724 1.220		855 1.246		1.329 1.211		6.585	7.118
„Kontakt“	705 575		468 365		549 930		3.592	4.808
Öffnungszeiten:								
„Treff“	184 210		235 221		261 183		1.094	1.422
„Kontakt“	198 210		231 180		228 214		1.261	1.337



(Quelle : Amt für Kultur und Sport)

• Salzturm

Bei den nachfolgenden Angaben ist die Zahl der Besucher aufgeführt. Der Salzturm ist saisonbedingt nur von April bis September geöffnet. Zum Nikolausfest im Dezember wurde der Salzturm noch einmal geöffnet.

2000	April	Mai	Juni	Juli	August	Septem.	Dezem.	1999	1998	
Besucher	470	160	216	224	242		173	210	1.608	2.832

(Quelle : Amt für Kultur und Sport)

• Heimattiergarten „Bierer Berg“

Bei den folgenden Angaben ist die Zahl der Besucher, Tierarten und Tiere aufgeführt.

Am 26. und 27. August fand des Bierer-Berg-Fest statt, wo durch sich die Besucherzahl in diesen Monat deutlich erhöht.

2000 J	Juli	August	September	Oktober	November	Dezember	Dez. 1999
Besucher (ca.)	2.300	8.000	2.000	3.000	1.500	800	4.348 *
Tierarten	31	31	30	32	36	38	28
Tiere	164	155	115	127	142	161	176

* Die angegebenen Besucher geben den Durchschnitt der Besucherzahlen im 2. Halbjahr 1999 wieder.

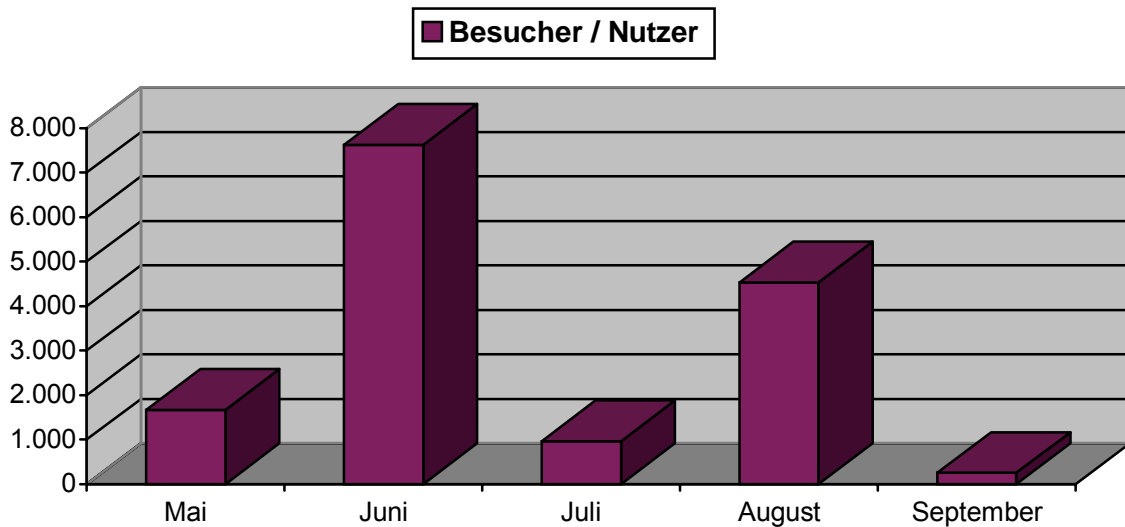
(Quelle : Amt für Kultur und Sport)

Sport

• Freibad

Bei den nachfolgenden Angaben ist ein Überblick über die Anzahl der Besucher sowie Zahl der Veranstaltungen aufgeführt. Witterungsbedingt wurde das Freibad bereits am 18. September geschlossen.

2000 Mai	Juni	Juli	August	September	1999	
Besucher / Nutzer	1.665	7.630	965	4528	252	19.556
davon Bevölkerung	1.278	6.170	414	3831	18	17.334
kostenpfl. Vereine	68	88	40	55	17	x
kostenl. Vereine	309	1.372	511	612	209	2.222
Veranstaltungen	0	1	2	2	1	4
Nutzer	0	630	3	241	8	1.459
Öffnungszeiten						
in Stunden	179	330	331	339	177	848
in Tagen	16	30	31	31	17	92

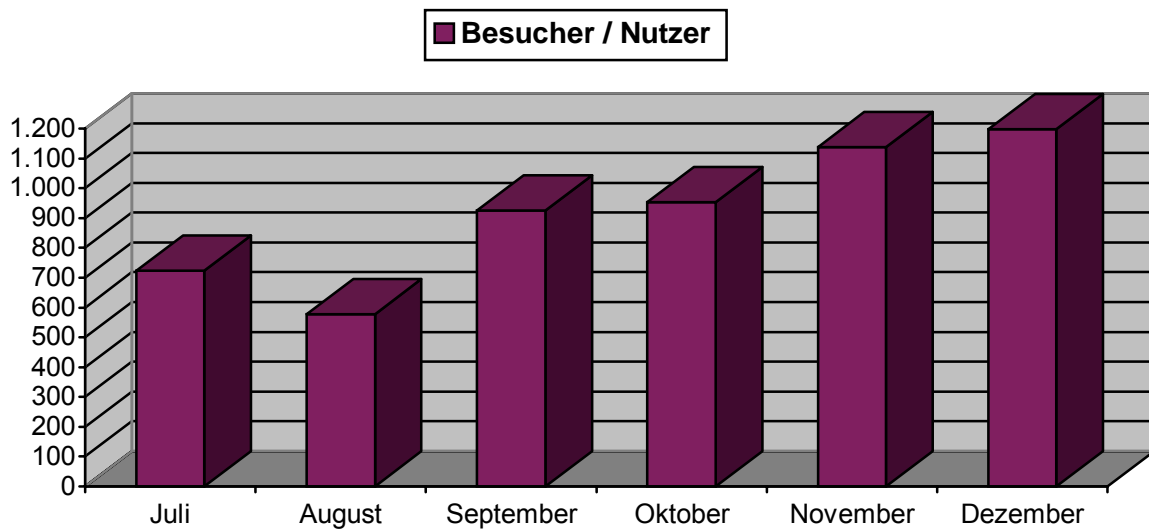


(Quelle : Freibad)

• Kegelbahn

Bei den nachfolgenden Angaben ist ein Überblick über die Anzahl der Besucher sowie Zahl der Veranstaltungen aufgeführt.

2000	Juli	August	September	Oktober	November	Dezember	2. HJ 1999
Besucher / Nutzer	724	578	925	953	1.137	1.198	4.689
davon Bevölkerung	377 308		491 469		650 705		2.396
Vereine	347	270	434	484	487	493	2.293
Veranstaltungen	1	1 13		12	10	9 48	
Nutzer	14	63	159	136	114	92	486
Öffnungszeiten in Stunden	129	99	175	169	197	153	767
in Tagen	18	17	25	26	28	19	110

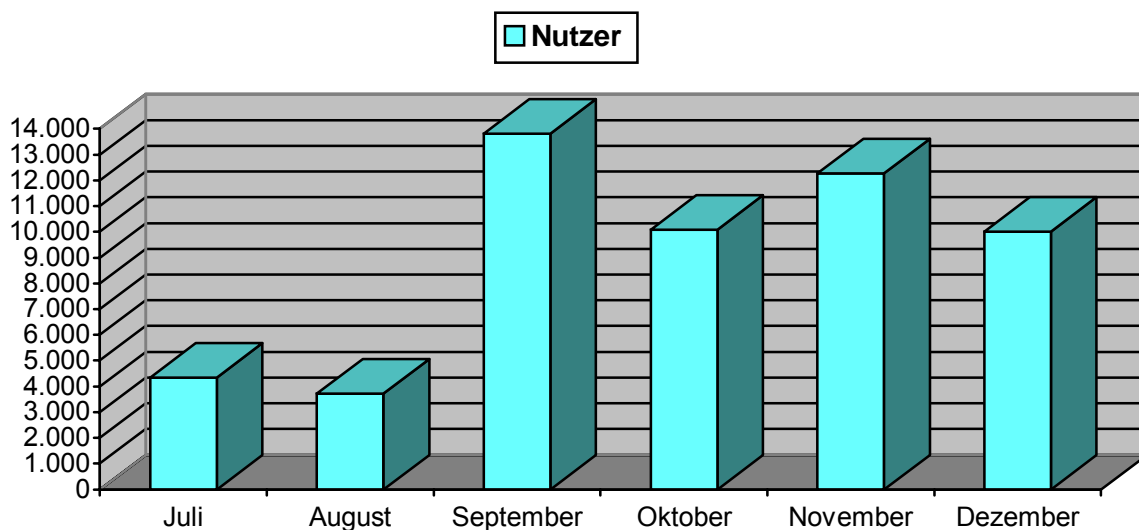


(Quelle : Kegelbahn)

• Sporthalle „Franz Vollbring“

Bei den nachfolgenden Angaben ist ein Überblick über die Anzahl der Nutzer sowie Zahl der Veranstaltungen aufgeführt.

2000	Juli	August	September	Oktober	November	Dezember	2. HJ 1999
Nutzer	4.343	3.708	13.809	10.091	12.266	10.010	56.884
davon Schulen	3.900	2.900	10.300	6.820	8.800	7.300	43.922
Vereine	1.443	808	3.509	3.271	3.466	2.710	13.962
Veranstaltungen	9	4	9	9	9	6	40
Nutzer	435	148	1.058	860	860	1.090	3.752
Öffnungszeiten in Stunden	146	98	358	320	367	264	1.565
in Tagen	16	9	27	27	29	20	124

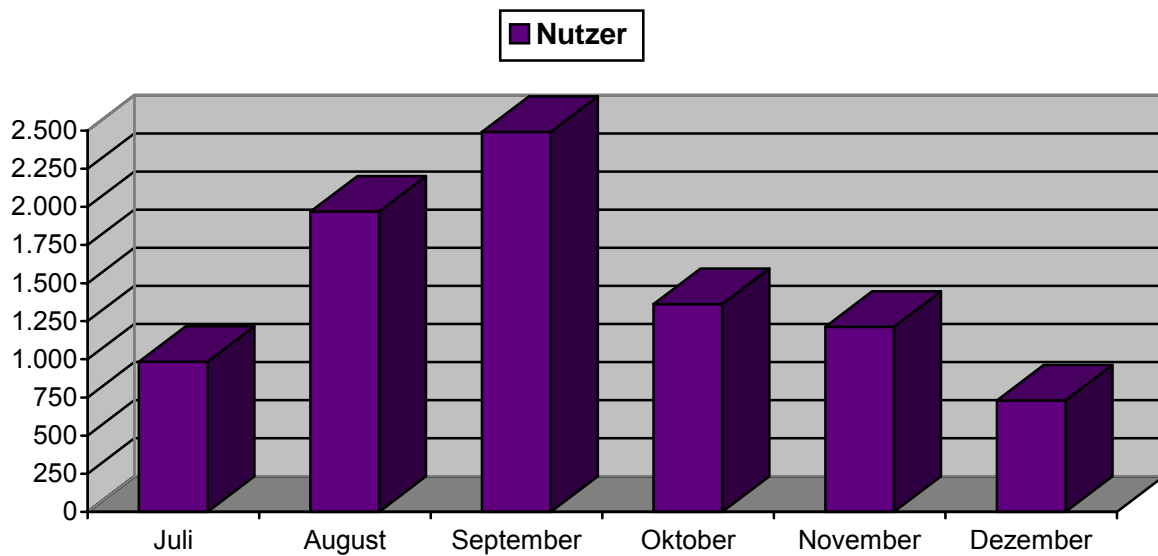


(Quelle : Sporthalle „Franz Vollbring“)

• Stadion Magdeburger Straße

Bei den nachfolgenden Angaben ist ein Überblick über die Anzahl der Nutzer sowie Zahl der Veranstaltungen aufgeführt.

2000	Juli	August	September	Oktober	November	Dezember	2. HJ 1999
Nutzer	984	1.969	2.492	1.362	1.214	730	9.366
davon Schulen	0	0	420	120	0	0	372
Vereine	984	1.969	2.072	1.242	1.214	730	8.994
Veranstaltungen	2	5	23	29	16	6	97
Nutzer	372	101		460	838		312
Öffnungszeiten in Stunden	359	366	348	355	333	268	1.653
in Tagen	31	31	30	31	30	29	163

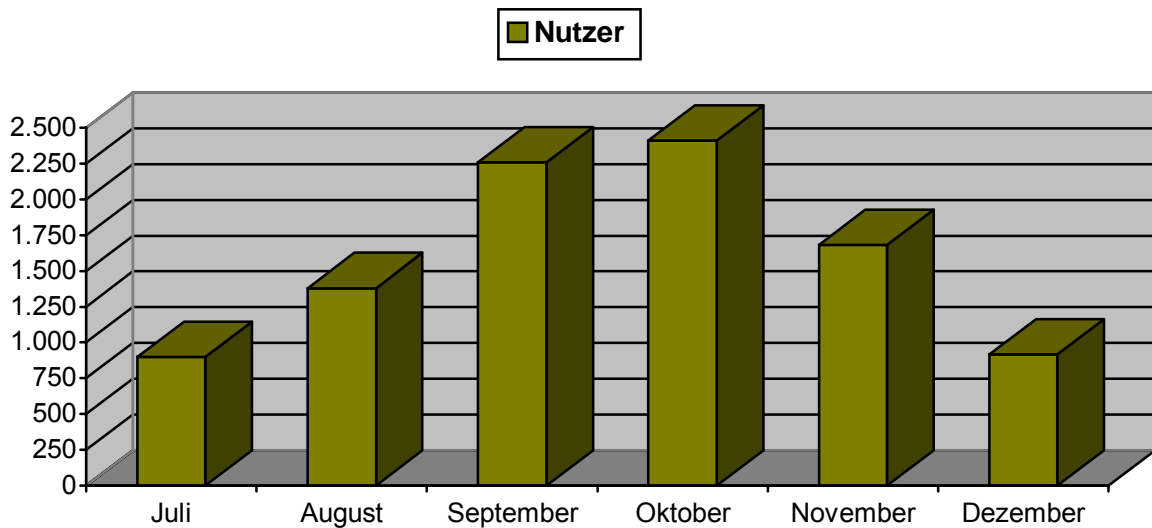


(Quelle : Stadion des SSC)

• Stadion BarbarasträÙe

Bei den nachfolgenden Angaben ist ein Überblick über die Anzahl der Nutzer sowie Zahl der Veranstaltungen aufgeführt.

2000	Juli	August	September	Oktober	November	Dezember	2. HJ 1999
Nutzer	900	1.380	2.260	2.410	1.680	915	10.080
davon Schulen	0	0	80	40	0	0	200
Vereine	900	1.380	2.180	2.370	1.680	915	9.880
Veranstaltungen	10	4	24	26	20	11	114
Nutzer	300	120	770	790	600	330	3.450
Öffnungszeiten in Stunden	365	375	348	375	312	276	1.960
in Tagen	31	31	30	31	30	22	172

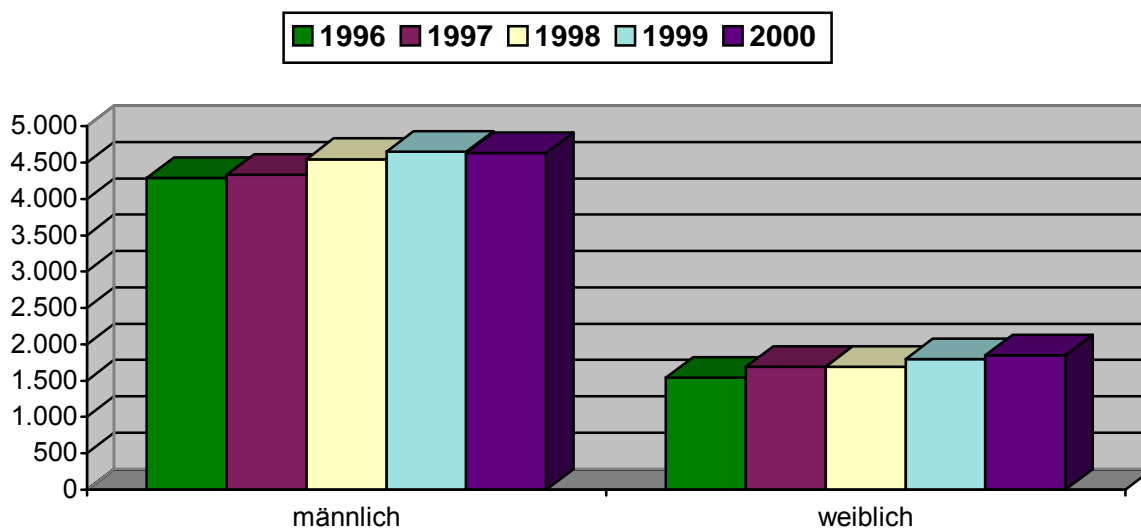


(Quelle : Stadion des SSV)

• Sportvereine

Bei den nachfolgenden Angaben wird ein Überblick über die Sportvereine gegeben. Aus der Mitgliederzahl ist zu sehen, dass ca. jeder 6. Schönebecker in einem Sportverein ist.

	Anzahl 31.12.2000	31.12.1999	31.12.1998	Veränderung 1999 <-> 2000	Veränderung 1998 <-> 2000
Vereine	25	26	25	- 1	± 0
Mitglieder	6.483	6.448	6.237	+ 35	+ 246
davon männlich	4.633	4.650	4.547	- 17	+ 86
davon weiblich	1.850	1.798	1.690	+ 52	+ 160
davon Kinder und Jugendliche	2.056	2.093	2.010	- 37	+ 46
Abteilungen (Mitglieder)	65	68	60	- 3	+ 3
davon Angeln	1 (1.854)	1 (1.858)	1 (1.831)	± 0 (-4)	± 0 (+23)
davon Allg. Sport	15 (1.406)	13 (1.219)	10 (1.040)	+ 2 (+187)	+ 5 (+366)
davon Fußball	6 (737)	7 (796)	7 (798)	- 1 (-59)	- 1 (-61)
davon Handball	1 (256)	1 (280)	1 (279)	± 0 (-24)	± 0 (-23)
davon Tennis	2 (233)	2 (257)	2 (246)	± 0 (-24)	± 0 (-13)



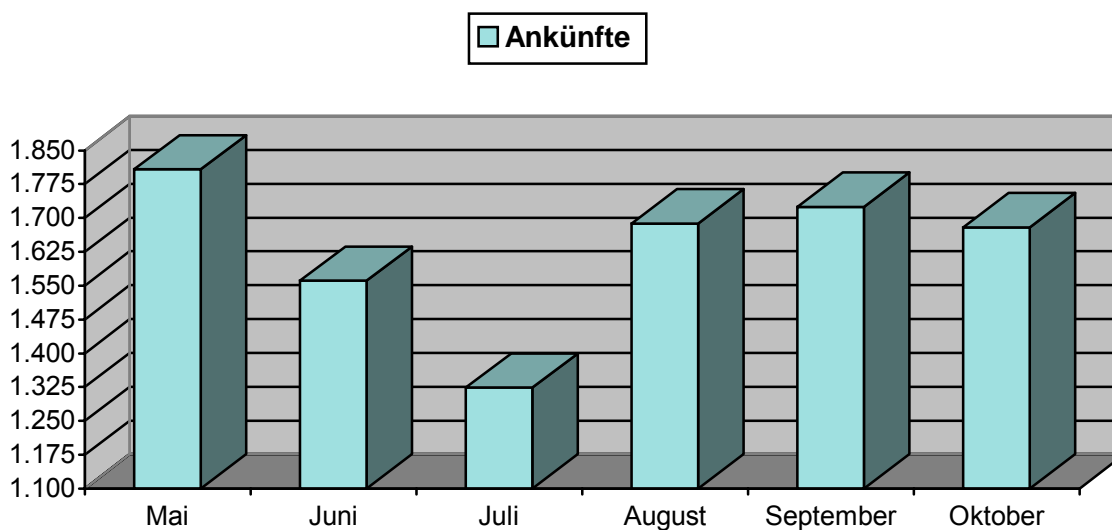
(Quelle : Amt für Kultur und Sport)

Kur und Tourismus

• Fremdenverkehr

Bei den Angaben für 1999 ist ein monatlicher Durchschnitt als Vergleich ermittelt worden.

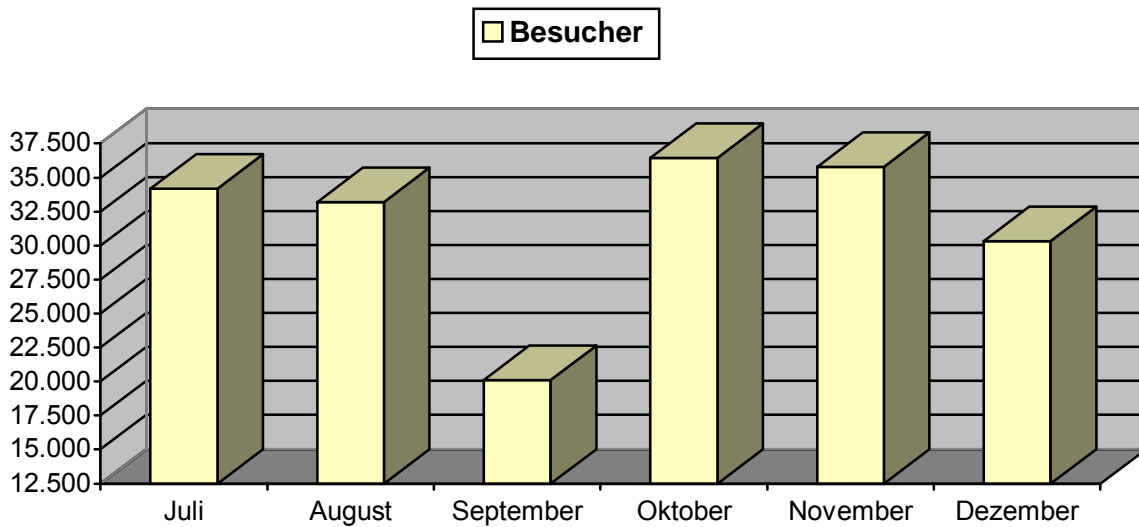
2000 Mai	Juni		Juli		August		September		Oktober		Ø 1999
Ankünfte	1.808	1.561	1.324	1.688	1.725	1.679					1.685
Übernachtungen	10.979	10.352	9.575	10.415	10.680	10.514					9.465
durchschnittliche Aufenthaltsdauer	6,1 Tage	6,6 Tage	7,2 Tage	6,2 Tage	6,2 Tage	6,3 Tage					5,6 Tage
davon Hotels											
Ankünfte	492	463	296	598	633	558					460
Übernachtungen	1.023	713	584	914	1.220	1.142					1.089
durchschnittliche Aufenthaltsdauer	2,1 Tage	1,5 Tage	2,0 Tage	1,5 Tage	1,9 Tage	2,0 Tage					2,4 Tage



(Quelle : Statistisches Landesamt Sachsen-Anhalt)

• Solequell

2000	Juli	August	September	Oktober	November	Dezember	2. HJ 1999
Besucher	34.196	33.177	20.122	36.425	35.778	30333	183.849
dav. Schwimmbad	27.334	27.136	15.051	27.422	26.231	20.936	158.422
Sauna	6.862	6.041	5.071	9.003	9.547	9.397	25.427
dav. Erwachsene	29.268	28.171	17.951	31.074	32.617	27.300	156.685
Kinder	4.928	5.006	2.171	5.351	3.161	3.033	27.164
Öffnungszeiten							
in Tagen	31	31	21	31	30	29	168
in Stunden	424	426	288	420	412	392	2.242

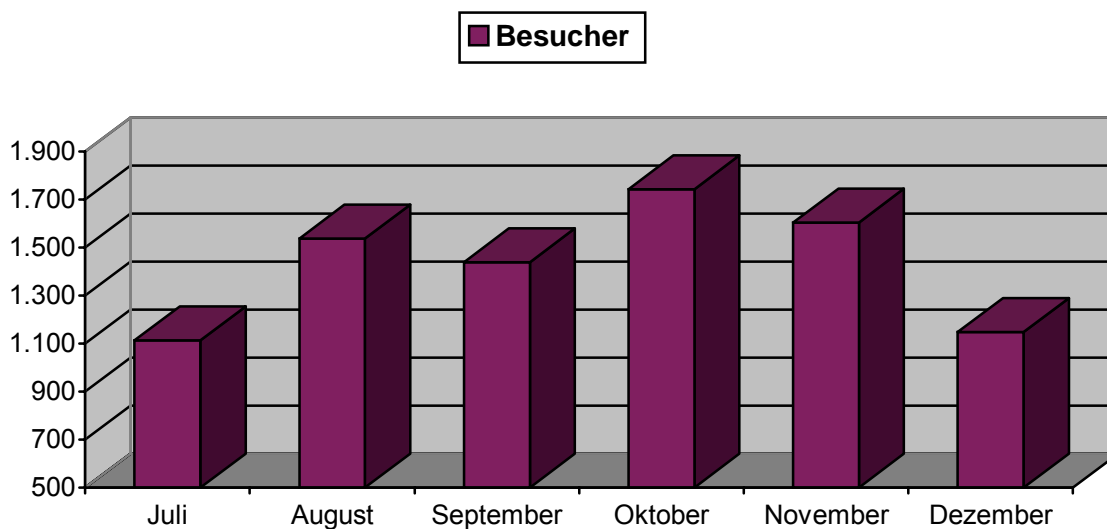


(Quelle : Solepark Schönebeck / Bad Salzelmen)

• Lindenbad

Bei den nachfolgenden Angaben wird ein Überblick über die Anzahl der Patienten sowie Zahl der Therapien aufgeführt.

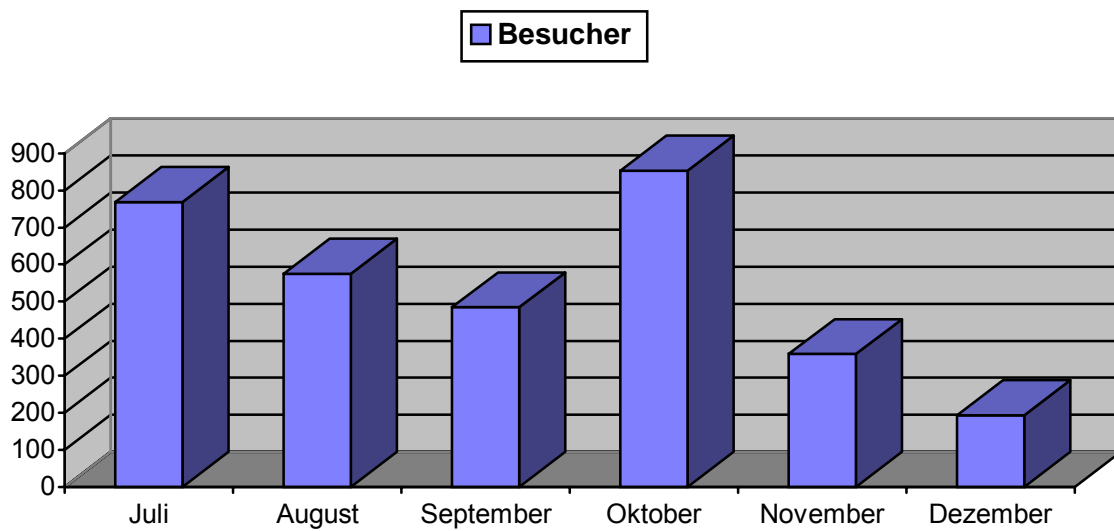
2000	Juli	August	September	Oktober	November	Dezember	2. HJ 1999
Patienten	1.113	1.537	1.439	1.743	1.604	1.148	6.235
Therapien	1.779	2.470	2.233	2.772	2.628	1.553	9.373
Öffnungszeiten in Tagen	25	27	25	25	27	21	143
in Stunden	355	446	377	380	415	300	1.974



(Quelle : Solepark Schönebeck / Bad Salzelmen)

• **Kunsthof**

2000	Juli	August	September	Oktober	November	Dezember	2. HJ 1999
Besucher	769 575		485 854		358 193		7.426
davon Kinder	115	113	48	154	34	13	1.714
Öffnungszeiten							
in Tagen	31	31	30	31	30	29	182
in Stunden	175	174	168	161	154	142	924

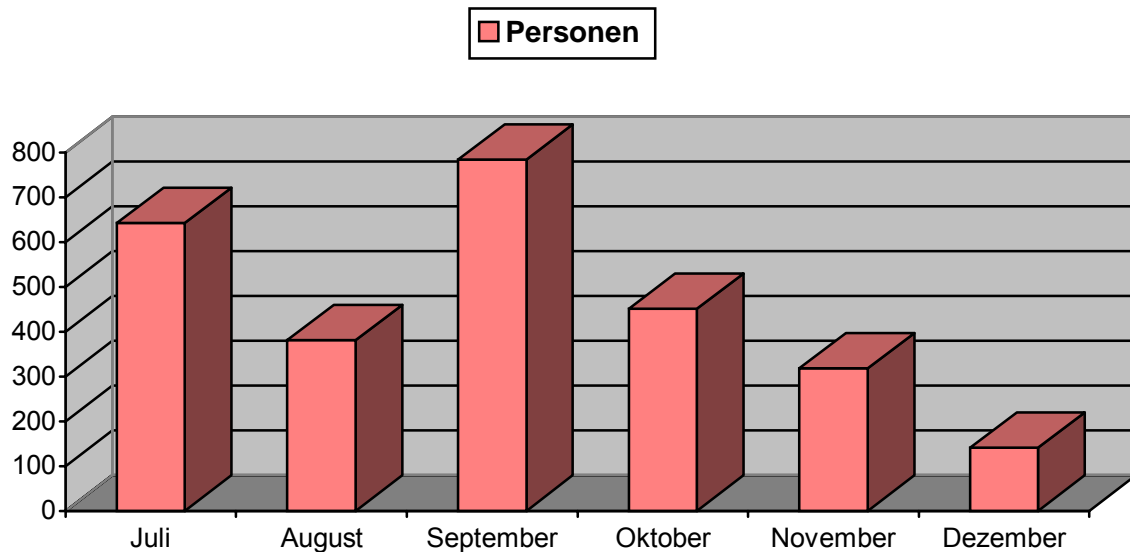


(Quelle : Solepark Schönebeck / Bad Salzelmen)

• Führungen des Soleparkes

Die unten aufgeführten Zahl von Führungen sind in erster Linie Führungen durch den Kurpark, durch den Kunsthof oder durch Bad Salzelmen.

2000	Juli	August	September	Oktober	November	Dezember	2. HJ 1999
Führungen	35	13	33	22	17	11	95
Personen	642	381	784	451	318	141	2.166



(Quelle : Solepark Schönebeck / Bad Salzelmen)

• Präsentationen und Veranstaltungen des Soleparkes

2000	Juli	August	September	Oktober	November	Dezember	2. HJ 1999
Veranstaltungen	4	5	7	6	5	4	14
Präsentationen	0	4	3	1	0	0	17
davon innerorts	0	2	1	1	0	0	4
außerorts	0	2	2	0	0	0	13

(Quelle : Solepark Schönebeck / Bad Salzelmen)

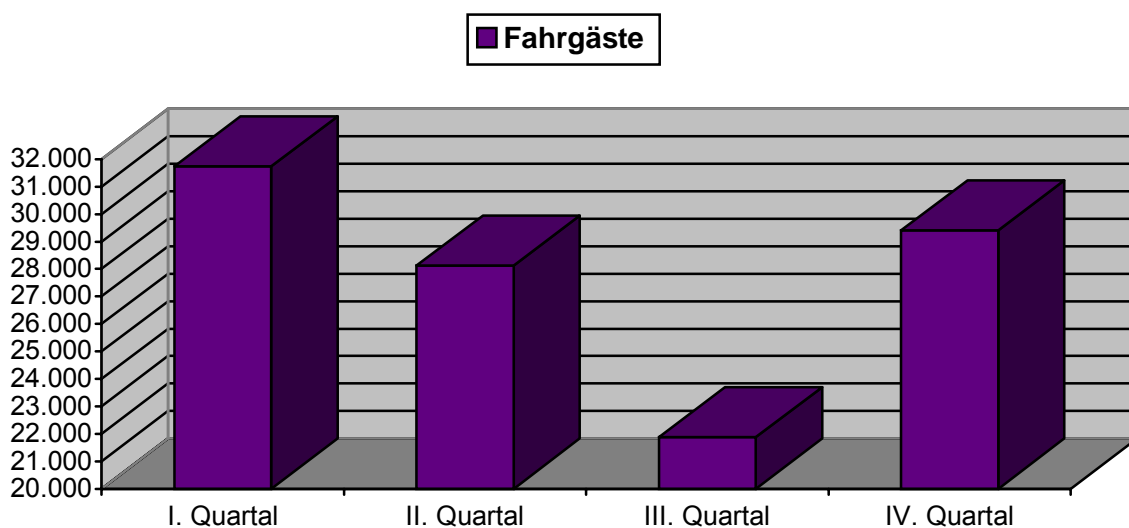
Öffentlicher Personennahverkehr

• Buslinien

In den folgenden Angaben sind die beförderten Personen gesamt und davon die Schüler aufgeführt.

Auch im Jahre 2000 ist der positive Trend aus 1999 bei der Nutzung der öffentlichen Verkehrsmittel sichtbar. So wurden 27.435 Schüler und insgesamt knapp 10.000 Fahrgäste mehr befördert. Im gesamten Jahr fuhren 111.123 Fahrgäste innerhalb von Schönebeck mit dem Bus.

2000	I. Quartal	II. Quartal	III. Quartal	IV. Quartal	1999	1998	1997
Fahrgäste	31.729	28.126	21.868	29.400	101.244	65.730	92.441
davon Schüler	23.624	19.034	16.581	24.234	56.038	24.800	40.400



(Quelle : Buslinien GmbH)

Finanzen

• Steuereinnahmen

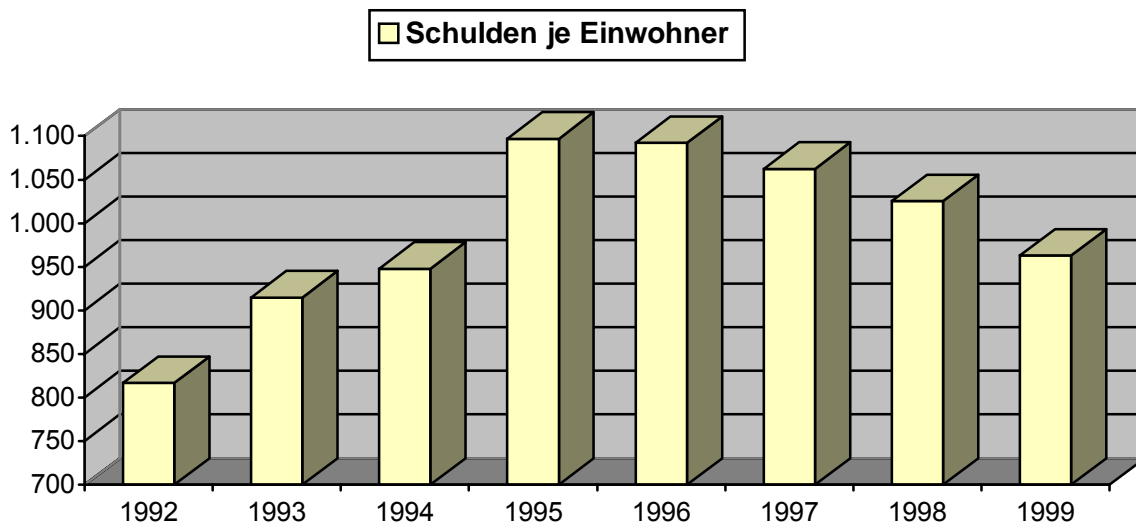
Für die Jahre 1996 bis 1999 ist das Rechnungsergebnis für die Steuereinnahmen und für 2000 der Haushaltsansatz einschl. Nachträge angegeben.

in DM	2000	1999	1998	1997	1996
Grundsteuer A	110.000	111.952,25	112.601,74	110.923,89	105.913,68
Grundsteuer B	3.820.000	3.741.928,29	3.861.807,36	3.598.285,52	3.590.769,82
Gewerbsteuer	10.500.000	9.711.485,25	10.218.152,00	7.711.158,00	4.998.334,50
Gemeindeanteil an der Einkommenst.	5.150.700	6.955.761,68	5.229.638,00	5.567.674,96	6.352.661,60

• Schuldenstand

Da seit 1996 keine neuen Kredite aufgenommen wurden, kann seitdem der Schuldenstand der Stadt Schönebeck/Elbe abgebaut werden.

in DM	1999	1998	1997	1996	1995
Schuldenstand	35.600.184,58	38.132.761,50	40.164.211,16	41.872.944,79	42.547.980
je Einwohner	963,00	1.025,32	1.062,18	1.091,95	1.096,99



(Quelle : Kämmerei)

Informations- und Kommunikationstechnik

• Grad der Vernetzung

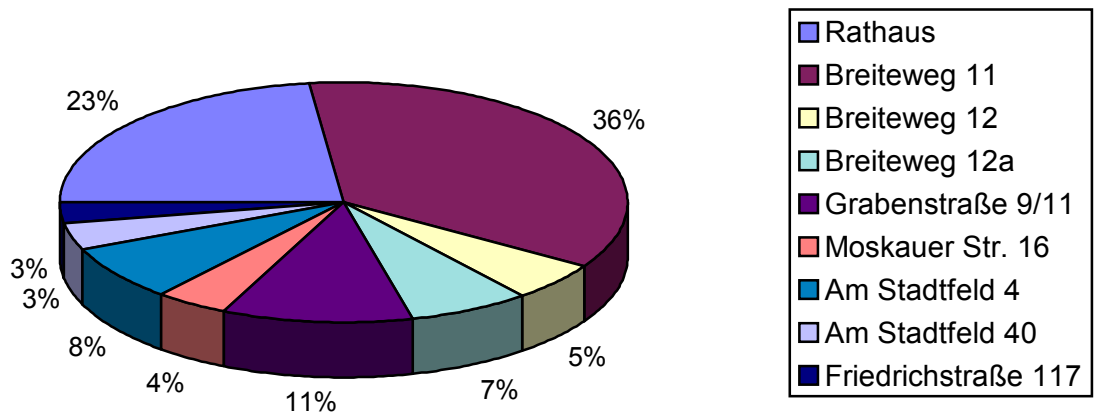
Bei den folgenden Angaben wird ein Überblick über die EDV-Vernetzung der Stadtverwaltung in den einzelnen Häusern gegeben.

Rathaus	Verkabelung SS97 (10 MHz), RJ45 (100 MHz), RG58 (10 MHz) Lichtwellenleiter zum Breiteweg 11 Betriebssystem : UNIX (SINIX) WIN-NT (Protokoll TCP/IP)
Breiteweg 11	Verkabelung SS97 (10 MHz), RJ45 (100 MHz), RG58 (10 MHz) Lichtwellenleiter zum Rathaus und Breiteweg 12, 12a DDV zum LAN Grabenstraße 9 / 11 (Protokoll TCP/IP) DDV zum LAN Am Stadtfeld 4 (Protokoll TCP/IP) Richtfunk zum LAN Friedrichstraße 117 (Protokoll TCP/IP) Richtfunk zum LAN Moskauer Straße 16 (Protokoll TCP/IP) Betriebssystem : UNIX (SINIX) WIN-NT (Protokoll TCP/IP)
Breiteweg 12	Verkabelung SS97 (10 MHz), RJ45 (100 MHz) Lichtwellenleiter zum Breiteweg 11 Betriebssystem : UNIX (SINIX) WIN-NT (Protokoll TCP/IP)
Breiteweg 12 a	Verkabelung RJ45 (100 MHz) Lichtwellenleiter zum Breiteweg 11 Betriebssystem : WIN-NT (Protokoll TCP/IP)
Grabenstraße 9 / 11	Verkabelung RJ45 (100 MHz) DDV zum LAN Breiteweg 11 (Protokoll TCP/IP) Betriebssystem : UNIX (SINIX) WIN-NT (Protokoll TCP/IP)
Moskauer Straße 16	Verkabelung RG58 (10 MHz) Richtfunk zum LAN Breiteweg 11 (Protokoll TCP/IP) Betriebssystem : WIN-NT (Protokoll TCP/IP)
Am Stadtfeld 4	Verkabelung RJ45 (100 MHz) DDV zum LAN Breiteweg 11 (Protokoll TCP/IP) Betriebssystem : NOVELL (lokal) (Protokoll IPX/SPX)
Am Stadtfeld 40	Verkabelung RJ45 (100 MHz) Betriebssystem : WIN-NT (Protokoll TCP/IP)
Friedrichstraße 117	Verkabelung RJ45 (100 MHz) Richtfunk zum LAN Breiteweg 11 (Protokoll TCP/IP) Betriebssystem : WIN-NT (Protokoll TCP/IP)

• PC / Bildschirm-Arbeitsplätze

Bei den folgenden Angaben wird ein Überblick über die EDV-Arbeitsplätze der Stadtverwaltung in den einzelnen Häusern der Kernverwaltung gegeben.

T	terminal	PC	Laptop / Notebook
Rathaus	0 39 1		
Breiteweg 11	11	50	1
Breiteweg 12	1 8 0		
Breiteweg 12 a	0	11	1
Grabenstraße 9 / 11	5	14	0
Moskauer Straße 16	0	7	0
Am Stadtfeld 4	0	13	0
Am Stadtfeld 40	0	6	0
Friedrichstraße 117	0 5 0		

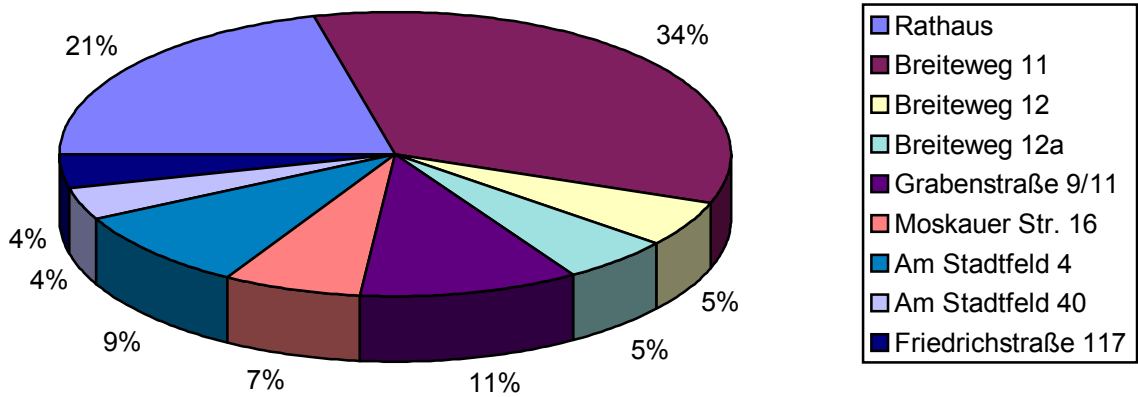


(Quelle : Hauptamt)

• Drucktechnik

Bei den folgenden Angaben wird ein Überblick über die Drucktechnik der Stadtverwaltung in den einzelnen Häusern der Kernverwaltung gegeben.

Nadeldr	ucker	Tintenstrahl- drucker	Laserdrucker	Plotter
Rathaus	3 14		11 0	
Breiteweg 11	5 21		19 1	
Breiteweg 12	0 6 1 0			
Breiteweg 12 a	0 5 2 0			
Grabenstraße 9 / 11	6	3	5	0
Moskauer Straße 16	2 0 7 0			
Am Stadtfeld 4	2 9 1 0			
Am Stadtfeld 40	0 5 0 0			
Friedrichstraße 117	0 0 5 0			



(Quelle : Hauptamt)