

STADT SCHÖNEBECK (ELBE)

Statistik

Heft 1 / 2004

**HAUPTAMT
SG ORG. UND INFO.
STATISTIKSTELLE**

Übersicht

1. Allgemeine Angaben	Seite 3
2. Bevölkerung	Seite 4
• Bevölkerungsentwicklung	
• räumliche Bevölkerungsbewegung	
• Altersdurchschnitt	
• Arbeitslosenentwicklung	
• Eheschließungen, Geburten & Sterbefälle	
• Bestattungen	
3. Wirtschaft	Seite 8
• Betriebe im Verarbeitenden Gewerbe sowie Bergbau und Gewinnung von Steinen und Erden	
• Betriebe im Bauhauptgewerbe	
4. Wohnungswesen	Seite 10
• Zahl der Wohngeldanträge / -zahlungen	
5. Ordnungswesen	Seite 11
• geahndete Ordnungswidrigkeiten	
• Gewerbebestand	
6. Bildung und Betreuung	Seite 13
• Schulen und deren Belegung	
7. Kultur	Seite 14
• Stadtbibliothek	
• Stadtarchiv	
• Heimattiergarten „Bierer Berg“	
8. Sport	Seite 17
• Schwimmbad	
• Freibad	
• Kegelbahn	
• Sporthalle „Franz Vollbring“	
• Stadion Magdeburger Straße (SSC) und Barbarastraße (SSV)	
• Sportvereine	
9. Kur und Tourismus	Seite 24
• Fremdenverkehr	
• Solequell	
• Lindenbad	
• Kunsthof	
• Führungen des Soleparkes	
• Präsentationen und Veranstaltungen des Soleparkes	
10. Öffentlicher Personennahverkehr	Seite 30
• Buslinien	
11. Finanzen	Seite 31
• Steuereinnahmen	
• Schuldenstand	
12. Informations- und Kommunikationstechnik	Seite 32
• Grad der Vernetzung	
• PC / Bildschirm-Arbeitsplätze und Drucktechnik	

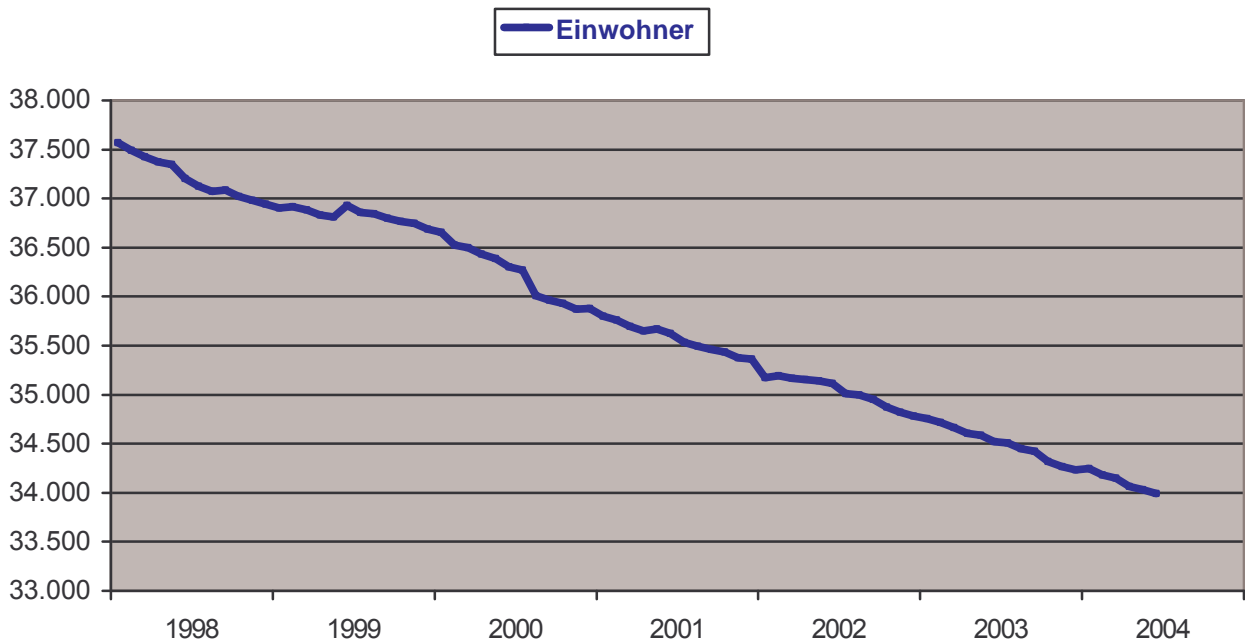
Allgemeine Angaben

Art der Gemeinde	Kreisstadt
Geographische Lage	52° 01' 35" nördlicher Breite 11° 44' 39" östlicher Länge
Nord - Süd - Ausdehnung	9,9 km
Ost - West - Ausdehnung	10,0 km
katasteramtliche Fläche	Gesamt : 58.301.352 m ² davon Wasser : 2.221.860 m ² Verkehr : 2.749.392 m ² Wald : 4.891.691 m ²
Länge der Elbe in Schönebeck	9,5 km
Angrenzende Städte / Gemeinden	Nord : Landeshauptstadt Magdeburg, Gommern Ost : Barby, Pömmelte Süd : Calbe, Eggersdorf West : Welsleben, Biere
Angrenzende Verkehrswege	Bahn : Magdeburg <-> Halle, Leipzig Magdeburg <-> Staßfurt, Aschersleben Auto : Welsleben <-> Gommern B 246a Nord : über Magdeburg an die A 2 West : Richtung Welsleben an die A14 / B 71 Wasser : Elbe mit Hafen in Frohse
Besondere Bauwerke	Gradierwerk (350 m Länge) Rathaus Kreismuseum Salzturm (37 m Höhe) St.-Johannis-Kirche (52 m Höhe) St.-Jakobi-Kirche (52 m Höhe) Salzblume

Bevölkerung

• Bevölkerungsentwicklung

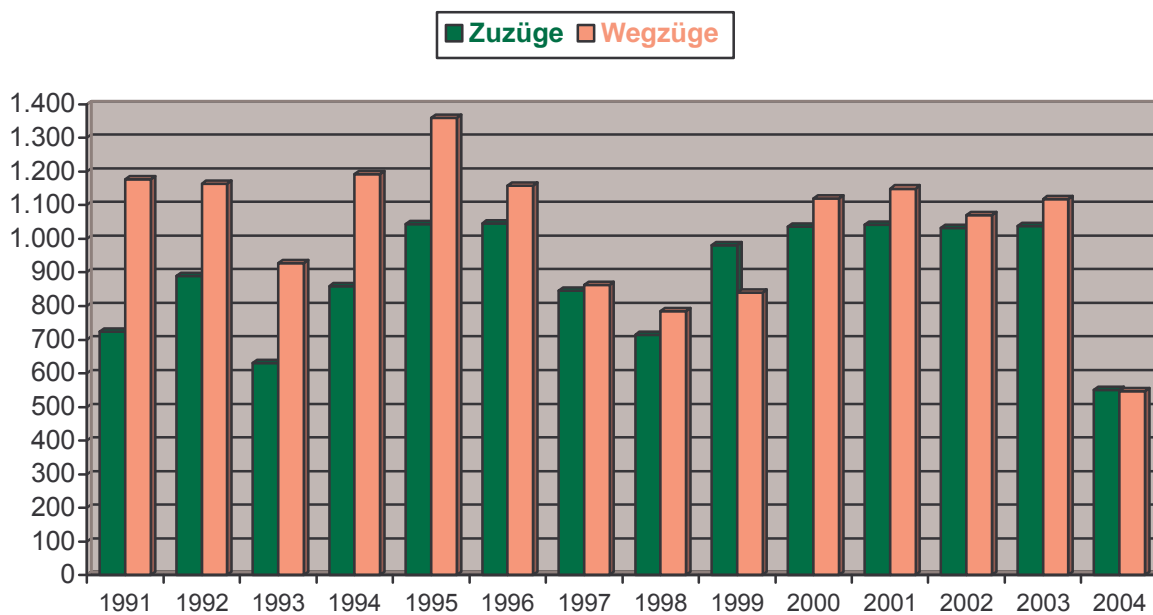
Personen	1999	2000	2001	2002	2003	2004
Januar	36.902	36.657	35.800	35.173	34.754	34.246
Februar	36.915	36.523	35.758	35.190	34.715	34.180
März	36.887	36.499	35.698	35.168	34.662	34.148
April	36.833	36.436	35.653	35.151	34.606	34.066
Mai	36.810	36.387	35.671	35.142	34.583	34.034
Juni	36.927	36.305	35.625	35.113	34.523	33.992
Juli	36.856	36.270	35.531	35.013	34.506	
August	36.843	36.007	35.495	34.996	34.452	
September	36.797	35.962	35.461	34.951	34.426	
Oktober	36.764	35.929	35.433	34.873	34.320	
November	36.749	35.872	35.377	34.823	34.268	
Dezember	36.686	35.881	35.360	34.779	34.232	
Verlust im Jahr	- 255	- 805	- 521	- 581	- 547	



(Quelle : Ordnungsamt - SG Meldewesen)

• räumliche Bevölkerungsbewegung

Personen	Zuzüge					Wegzüge				
	2000	2001	2002	2003	2004	2000	2001	2002	2003	2004
Januar	64	86	70	98	97	52	84	72	70	65
Februar	76	80	95	66	67	88	93	82	68	78
März	72	59	108	71	107	63	94	75	85	88
April	84	90	75	80	76	105	96	86	116	106
Mai	82	91	88	113	112	77	60	68	99	97
Juni	86	81	72	59	91	113	85	60	93	113
Juli	117	91	118	97		110	143	97	108	
August	85	99	82	110		110	117	120	69	
September	91	108	104	96		126	111	110	114	
Oktober	92	122	69	68		115	118	125	136	
November	84	59	68	73		99	75	76	106	
Dezember	102	75	83	107		62	73	99	114	
Gesamt	1.035	1.041	1.032	1.038	550	1.120	1.149	1.070	1.178	547



(Quelle : Ordnungsamt - SG Meldewesen)

• Altersdurchschnitt

In der nachfolgenden Tabelle ist der Altersdurchschnitt in Schönebeck angegeben.

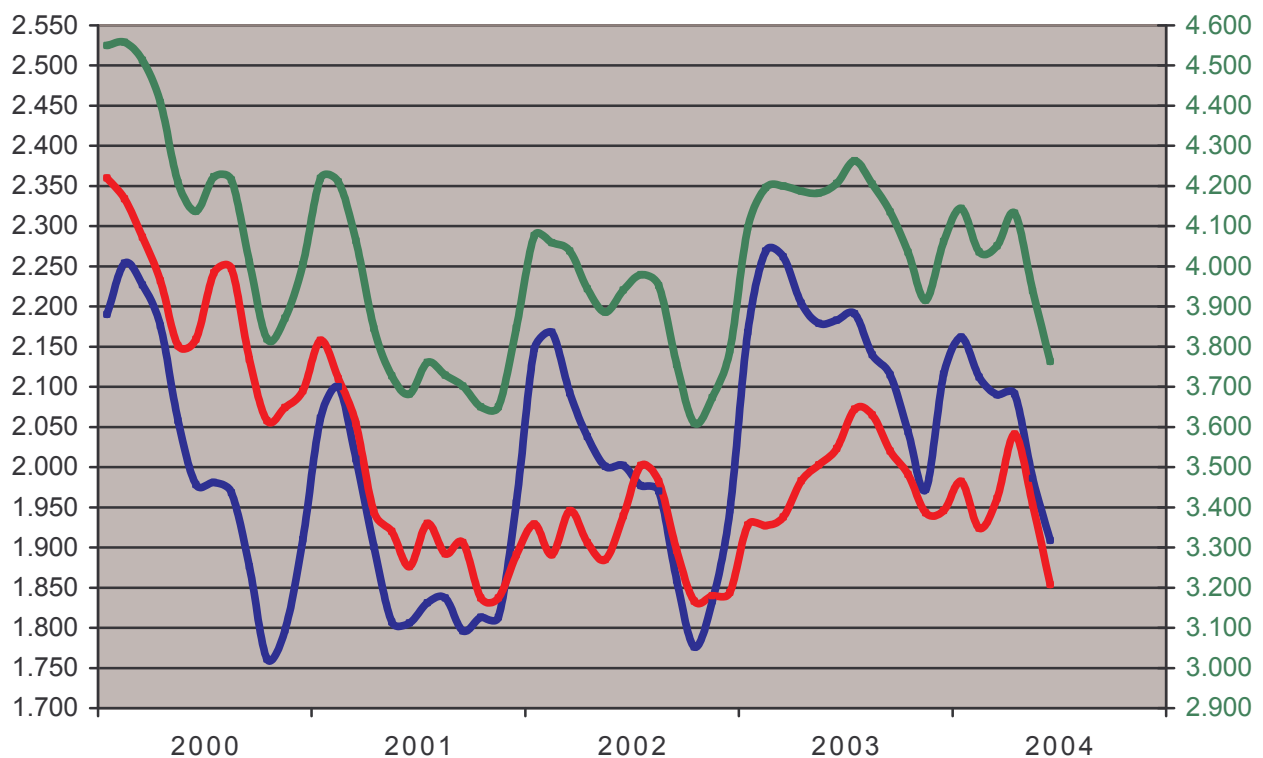
in Jahren	1995	1996	1997	1998	1999	2000	2001	2002	2003
Schönebeck	40,7	41,2	41,7	42,1	42,6	43,1	43,7	44,1	44,6

• Arbeitslosenentwicklung

Für die Stadt wird von der Bundesanstalt für Arbeit leider keine Arbeitslosenquote ausgewiesen.

2004		Januar	Februar	März	April	Mai	Juni	Juni 2003
Arbeitslose	Männer	2.162	2.112	2.090	2.091	1.986	1.909	2.183
	Frauen	1.982	1.924	1.961	2.041	1.953	1.854	2.023
	Gesamt	4.144	4.036	4.051	4.132	3.939	3.763	4.206
	dav. unter 20 J.	55	54	48	48	47	60	53
	dav. 20 bis 25 J.	375	350	344	331	354	350	398
	dav. über 55 J.	405	420	409	403	387	367	458
Quote Landkreis		23,3	22,9	22,6	22,1	21,2	20,9	23,1
	Sachsen-Anhalt	21,1	21,3	20,9	20,5	20,1	19,9	20,2
	Deutschland	11,0	11,1	10,9	10,7	10,3	10,2	10,2
Arbeitslosenzugang		720	457	624	616	508	601	488
Arbeitslosenabgang		639	565	624	685	696	641	501

— Männer — Frauen — Gesamt

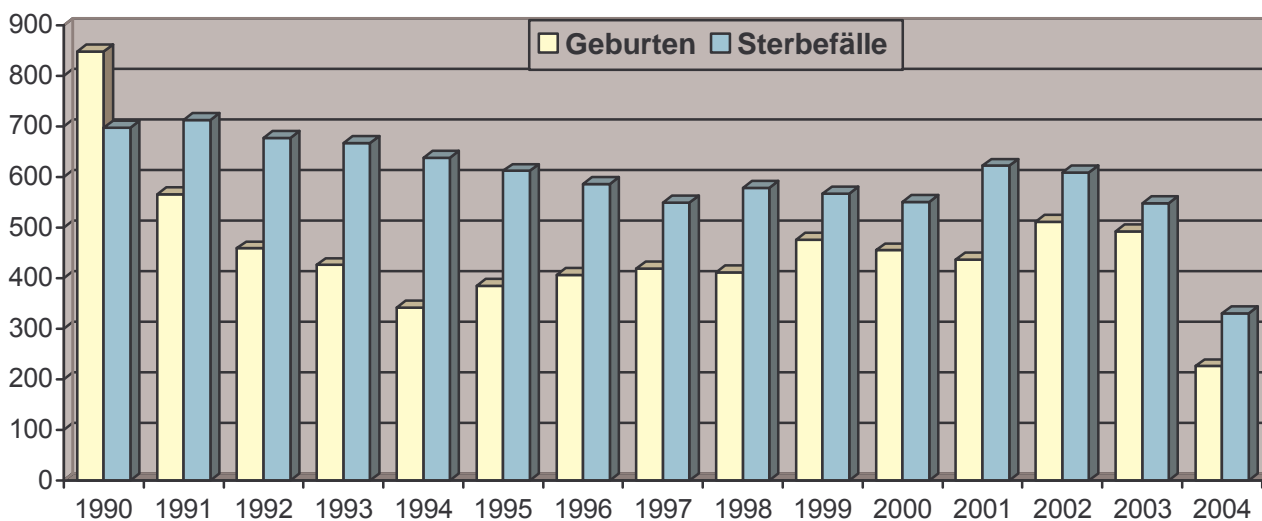


(Quelle : Arbeitsamt Nürnberg)

• Eheschließungen, Geburten & Sterbefälle

Bei den Angaben handelt es sich um alle Eheschließungen, Geburten und Sterbefälle die sich in Schönebeck ereigneten, auch wenn es keine Einwohner von Schönebeck sind.

	Eheschließungen				Geburten				Sterbefälle			
	2001	2002	2003	2004	2001	2002	2003	2004	2001	2002	2003	2004
Januar	4	6	0	6	39	50	37	34	54	77	46	59
Februar	3	6	6	8	36	33	38	36	49	48	58	53
März	4	7	6	8	38	33	37	43	53	48	52	57
April	7	7	6	6	33	38	47	31	48	49	43	50
Mai	15	16	15	8	37	34	39	31	54	59	49	61
Juni	8	11	11	12	39	40	41	51	41	46	51	50
Juli	17	14	10		33	53	55		80	39	44	
August	17	9	13		40	46	39		63	50	44	
September	9	9	13		34	51	44		36	47	35	
Oktober	12	7	9		54	46	36		52	49	45	
November	8	11	3		26	52	44		53	54	31	
Dezember	8	6	6		28	35	35		39	43	50	
Gesamt	112	109	98	36	437	511	492	226	622	609	548	330



(Quelle : Standesamt)

• Bestattungen

Die angegebenen Daten weisen die Anzahl der durchgeführten Bestattungen aus.

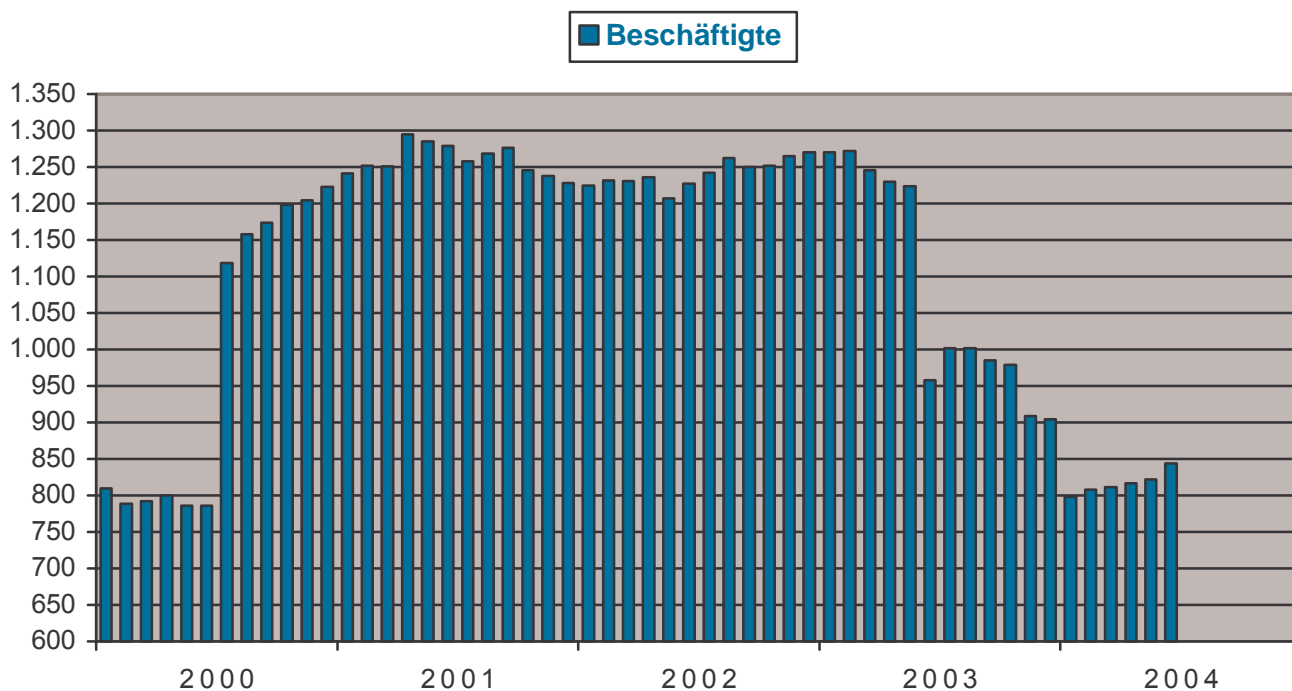
2004	Januar	Februar	März	April	Mai	Juni	1. HJ 04	1. HJ 03
Erdbestattungen	11	6	4	7	8	6	42	34
Feuerbestattungen	43	26	32	31	34	35	201	180

(Quelle : Friedhofswesen)

Wirtschaft

• Betriebe im Verarbeitenden Gewerbe sowie Bergbau und Gewinnung von Steinen und Erden

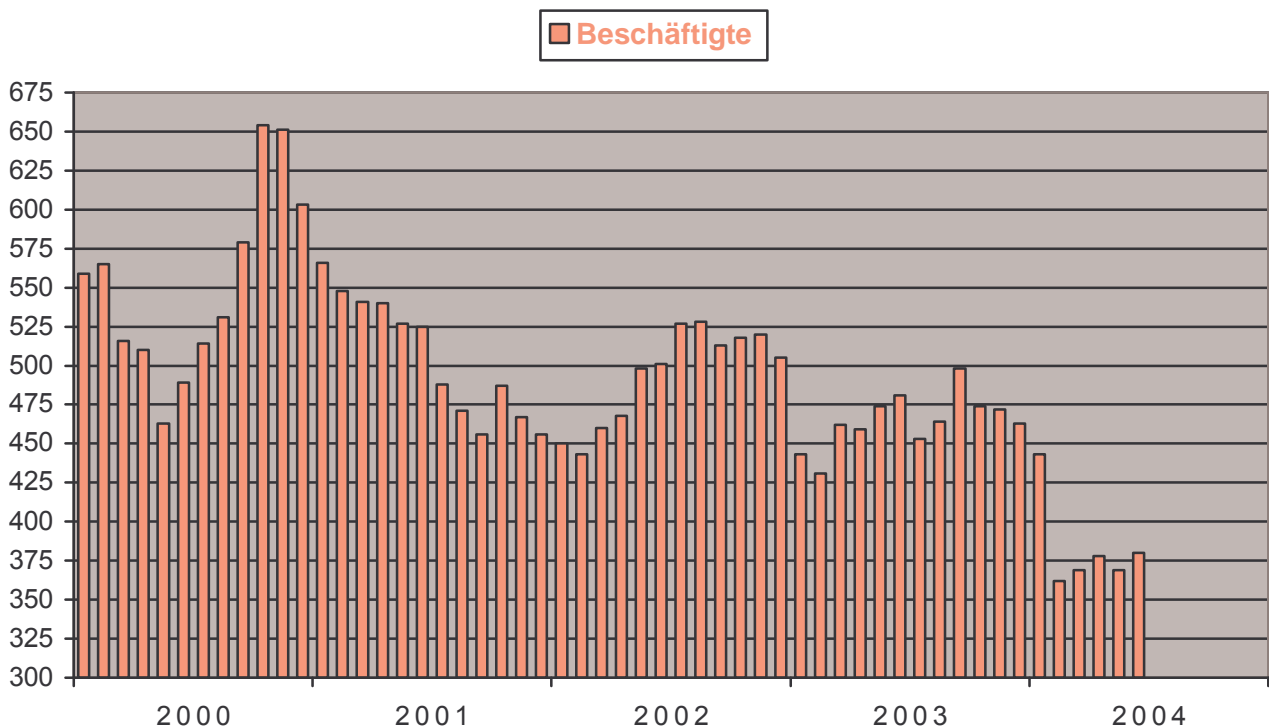
	Betriebe				Beschäftigte				Umsatz in T€			
	2001	2002	2003	2004	2001	2002	2003	2004	2001	2002	2003	2004
Januar	18	19	19	14	1.241	1.225	1.270	798	7.328	8.174	8.101	6.850
Februar	18	19	19	14	1.252	1.232	1.272	808	8.755	9.964	9.233	7.620
März	18	19	19	14	1.251	1.231	1.246	811	8.803	10.497	9.754	8.233
April	20	19	19	14	1.295	1.236	1.230	817	9.046	12.980	9.709	7.996
Mai	20	19	19	14	1.285	1.207	1.224	822	10.819	12.393	9.158	8.246
Juni	20	19	19	14	1.279	1.227	958	844	12.027	11.744	9.581	9.322
Juli	20	19	19		1.258	1.242	1.002		10.034	10.964	10.238	
August	20	19	19		1.268	1.262	1.002		9.924	8.900	7.544	
September	20	19	19		1.276	1.250	985		11.506	10.389	11.300	
Oktober	19	19	19		1.246	1.252	979		11.300	10.779	9.214	
November	19	19	19		1.238	1.265	909		12.297	9.583	8.340	
Dezember	19	19	19		1.228	1.270	904		9.866	9.207	6.873	
Durchschnitt	19	19	19		1.260	1.242	1.082		10.142	10.465	9.087	



(Quelle : Statistisches Landesamt Sachsen-Anhalt)

• Betriebe im Bauhauptgewerbe

	Betriebe				Beschäftigte				Umsatz in T€			
	2001	2002	2003	2004	2001	2002	2003	2004	2001	2002	2003	2004
Januar	8	9	9	8	566	450	443	443	3.664	2.363	2.197	1.872
Februar	8	9	9	8	548	443	431	362	4.093	2.984	2.051	2.203
März	8	9	9	8	541	460	462	369	4.605	3.490	3.610	3.173
April	8	9	9	8	540	468	459	378	4.349	3.988	4.417	3.943
Mai	8	9	9	8	527	498	474	369	4.361	3.727	4.211	3.989
Juni	8	9	9	8	525	501	481	380	4.171	3.829	4.804	4.477
Juli	8	9	9		488	527	453		3.661	3.719	5.299	
August	8	9	9		471	528	464		3.700	3.958	4.921	
September	8	9	9		456	513	498		4.290	4.569	3.198	
Oktober	8	9	8		487	518	474		4.455	4.788	4.105	
November	8	9	8		467	520	472		3.814	5.287	3.753	
Dezember	8	9	8		456	505	463		3.065	3.028	3.282	
Durchschnitt	8	9	9		506	494	465		4.016	3.811	3.821	



(Quelle : Statistisches Landesamt Sachsen-Anhalt)

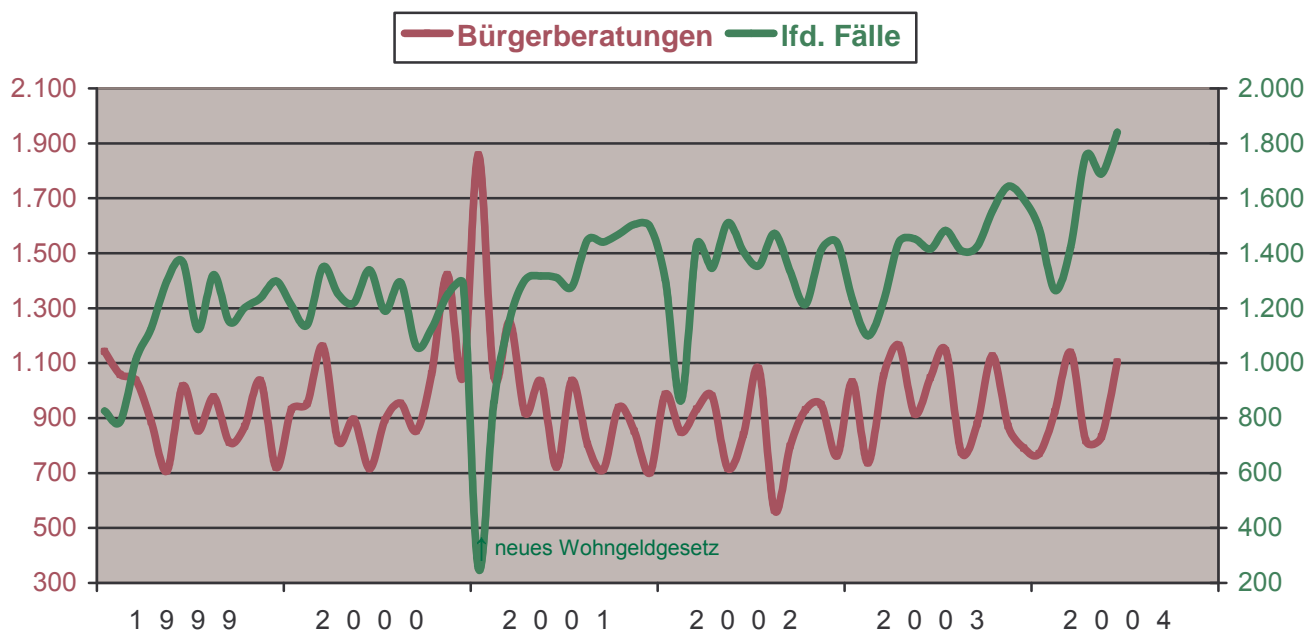
Wohnungswesen

• Zahl der Wohngeldanträge / -zahlungen

Die unten aufgeführten Bürgerberatungen sind nur Beratungen von Bürgern, die im Amt vorgesprochen haben. Telefonische Beratungen sind darin nicht erfasst.

Seit dem 01.01.2001 gilt ein einheitliches Wohngeldgesetz für alle Bundesländer. Aus diesem Grund mussten alle Wohngeldempfänger neue Anträge stellen, da die alten Bescheide gemäß dem Wohngeldsondergesetz für die neuen Bundesländer zum 31.12.2000 ausliefen. Auf Grund der benötigten Bearbeitungszeit konnte sich auch erst im II. Quartal 2001 die laufende Fallzahl wieder auf einen realen Wert einstellen.

	Bürgerberatungen				laufende Fälle				Neuanträge			
	2001	2002	2003	2004	2001	2002	2003	2004	2001	2002	2003	2004
Januar	1.858	986	1.032	771	252	1.302	1.233	1.490	186	118	130	63
Februar	1.051	849	737	923	858	863	1.100	1.265	68	110	93	108
März	1.249	933	1.054	1.139	1.160	1.432	1.226	1.421	107	98	81	104
April	919	980	1.164	817	1.303	1.345	1.441	1.755	106	105	105	66
Mai	1.034	717	915	832	1.317	1.511	1.452	1.689	79	58	90	45
Juni	722	839	1.047	1.104	1.311	1.406	1.415	1.840	56	70	72	87
Juli	1.036	1.080	1.146		1.278	1.355	1.483		108	69	112	
August	804	564	775		1.449	1.472	1.409		64	37	73	
September	713	798	878		1.441	1.334	1.424		52	68	84	
Oktober	938	930	1.126		1.469	1.214	1.554		78	80	125	
November	852	949	871		1.505	1.412	1.643		69	86	65	
Dezember	701	762	790		1.497	1.440	1.596		38	61	82	
Durchschnitt	990	866	961		1.237	1.341	1.415		84	80	93	



(Quelle : Wohngeldstelle)

Ordnungswesen

• geahndete Ordnungswidrigkeiten

Die angegebenen Zahlen zeigen die Anzahl der Ordnungswidrigkeiten in diesem Monat.

2004	Januar	Februar	März	April	Mai	Juni	1. HJ 04	1. HJ 03
„Knöllchen“	1.147	1.301	1.314	1.338	1.170	1.476	7.746	8.114
davon eingestellt	13	26	40	30	31	33	173	194
Bußgelder	386	200	296	275	214	283	1.654	1.529
davon aus „Knöllchen“	316	177	280	252	194	247	1.466	1.426
Verwarnungen	5	4	3	0	9	6	27	7

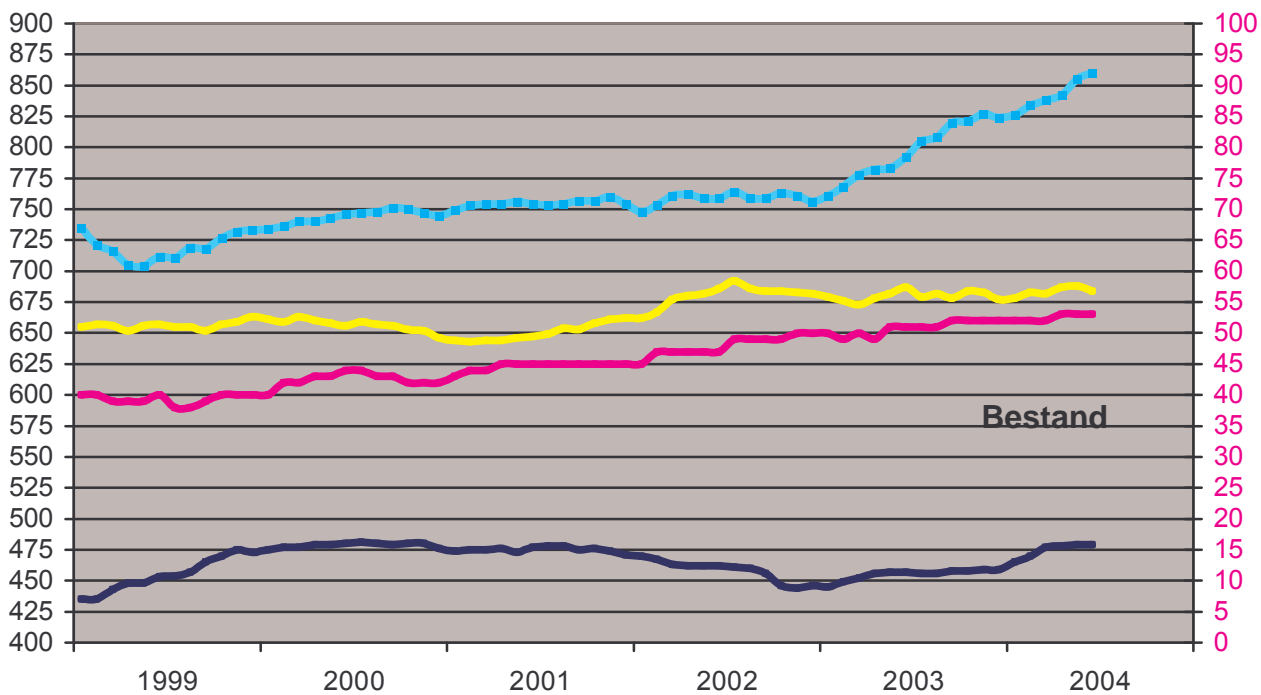
(Quelle : Ordnungsamt)

• Gewerbebestand

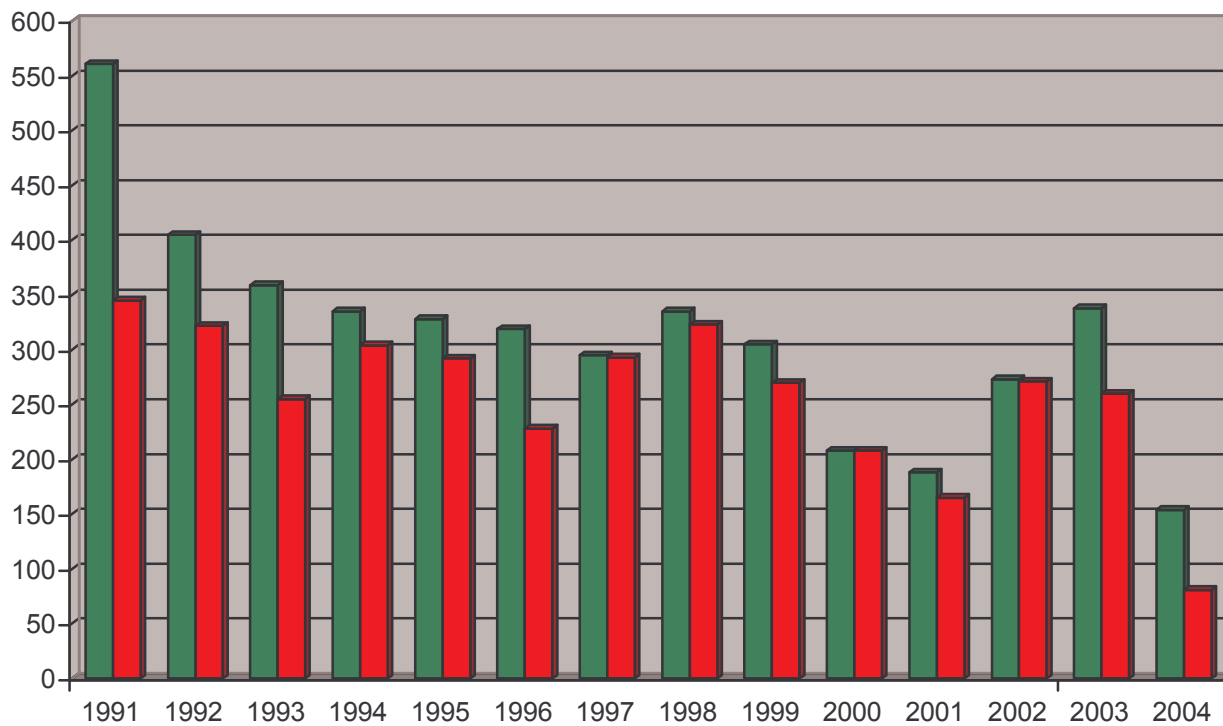
Bei den Zahlen ist der Bestand der Gewerbe sowie deren Veränderung angegeben.

2004	Januar	Februar	März	April	Mai	Juni	1. HJ 04	1. HJ 03
Industrie:	52	52	52	53	53	53	53	51
Anmeldungen	0	0	0	1	0	0	1	3
Ummeldungen	0	0	0	0	0	0	0	3
Abmeldungen	0	0	0	0	0	0	0	2
Handwerk:	465	470	477	478	479	479	479	457
Anmeldungen	8	7	9	3	2	4	33	37
Ummeldungen	0	3	1	3	0	1	8	20
Abmeldungen	2	2	2	2	1	4	13	26
Handel:	678	683	682	687	688	684	684	687
Anmeldungen	5	11	11	8	5	1	41	51
Ummeldungen	4	3	3	3	2	3	18	14
Abmeldungen	4	6	12	3	4	5	34	46
Sonstiges:	826	834	838	842	855	860	860	792
Anmeldungen	10	12	13	15	17	12	79	88
Ummeldungen	0	3	4	11	2	4	24	28
Abmeldungen	8	4	9	2	4	7	34	52

Handwerk Handel Sonstige Industrie



Anmeldungen Abmeldungen



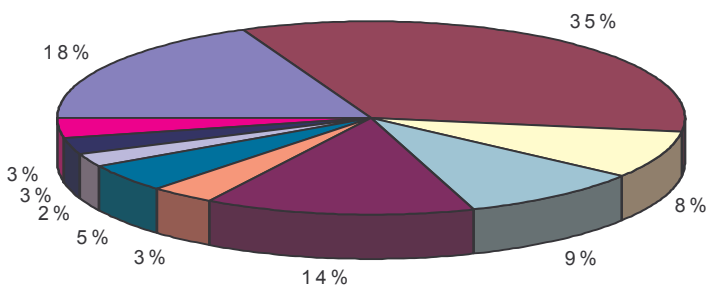
(Quelle : Ordnungsamt)

Bildung und Betreuung

• Schulen und deren Belegung

In den Schulen, die in Trägerschaft der Stadt sind, setzt sich der Abwärtstrend der Schülerzahlen immer weiter zu. Dabei zeigen sich vor allem die doch deutlich geringeren Geburtenzahlen in den neunziger Jahren.

Schuljahr	1997/1998	1998/1999	1999/2000	2000/2001	2001/2002	2002/2003	2003/2004
Grundschulen							
Anzahl	10	9	8	8	7	7	6
Schüler	1.724	1.497	1.214	991	838	756	751
Sekundarschulen							
Anzahl	7	7	7	7	7	7	5
Schüler	2.144	2.276	2.124	1.916	1.843	1.689	1.332



Rathaus	Breiteweg 11	Breiteweg 12	Breiteweg 12a
Gabenstraße 9/11	Moskauer Str. 16	Am Stadtfeld 40	Friedrichstraße 117
Sonst. Einrichtungen	Städtischer Bauhof		

(Quelle : Schulverwaltungsamt)

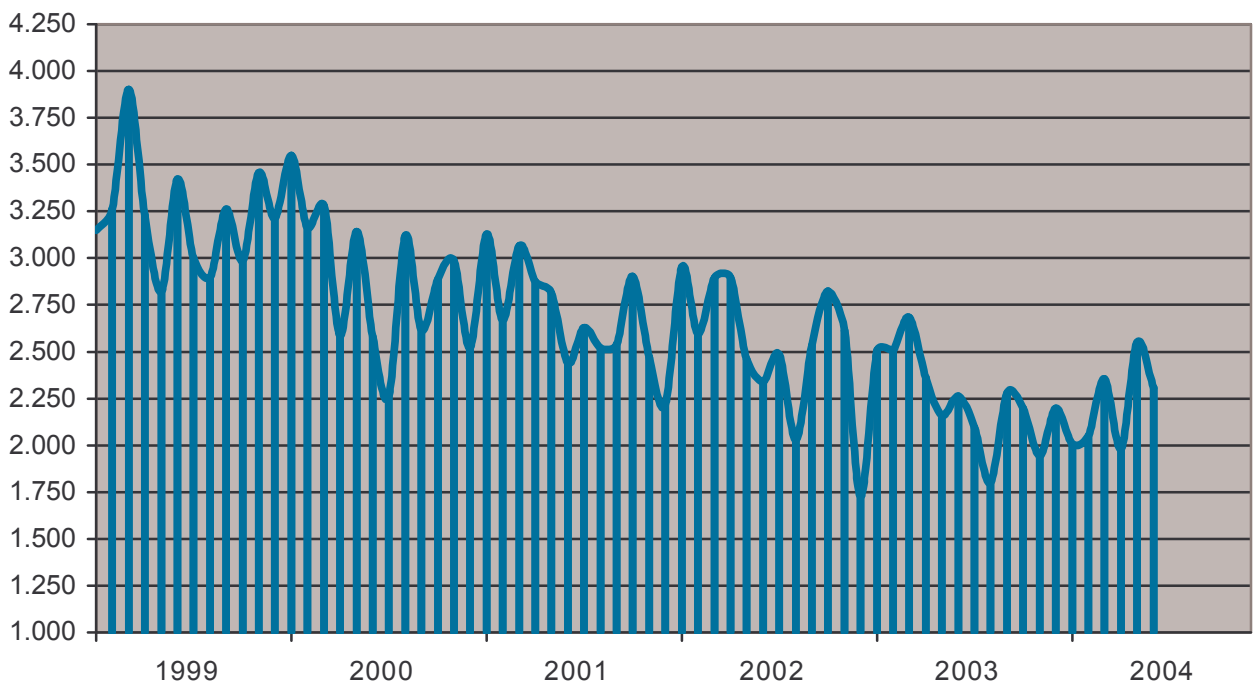
Kultur

• Stadtbibliothek

Bei den nachfolgenden Angaben ist ein Überblick über die Anzahl der Besucher mit der Zahl der Entleihungen angegeben. Des weiteren ist die Zahl der Klassenführungen und Veranstaltungen mit den jeweiligen Besuchern aufgeführt.

2004	Januar	Februar	März	April	Mai	Juni	1. HJ 2003
Besucher	2.006	2.051	2.354	1.981	2.551	2.306	14.484
Entleihungen	9.966	10.044	11.785	9.959	9.091	6.001	67.402
je Besucher	5,0	4,9	5,0	5,0	3,6	2,6	4,7
Klassenführungen	2	1	3	1	3	3	5
Besucher	47	26	69	21	57	60	120
Veranstaltungen	4	0	10	1	0	2	24
Besucher	89	0	248	19	0	38	508
Organisierter Buchumtausch	1	1	7	1	1	2	15
Besucher	7	9	87	14	9	20	165

— Besucher

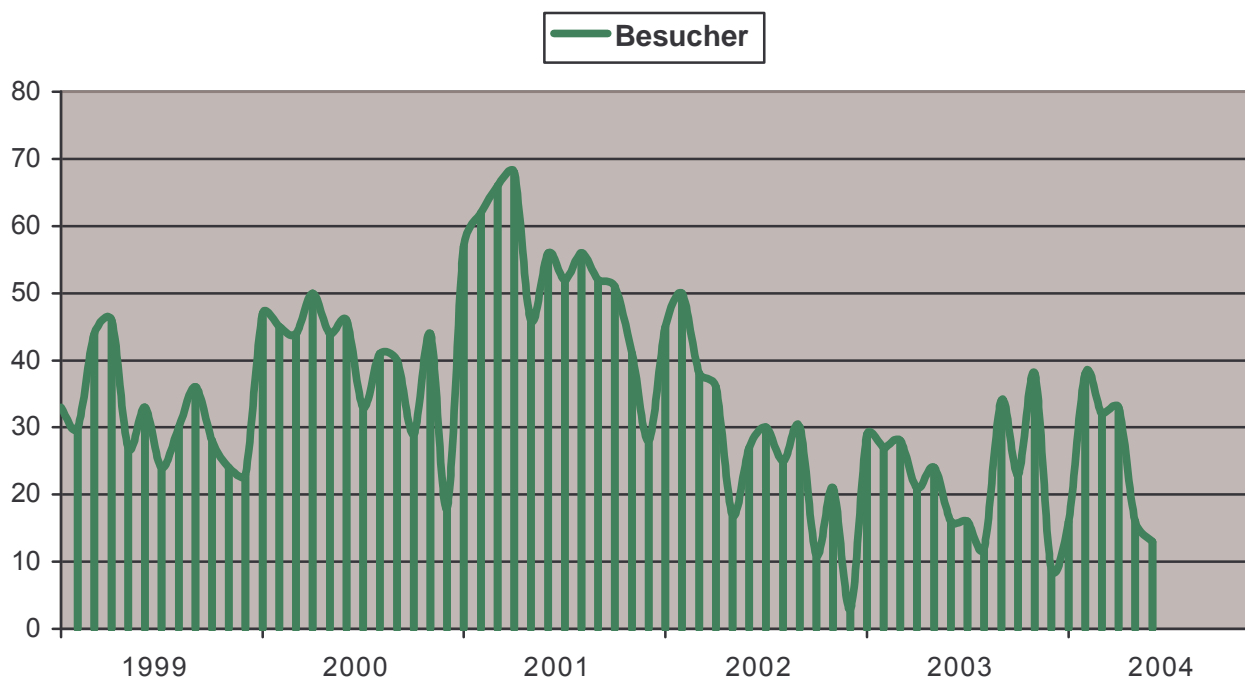


(Quelle : Stadtbibliothek)

• Stadtarchiv

Bei den nachfolgenden Angaben ist ein Überblick über die Anzahl der Besucher mit der Zahl der vorgelegten / benutzten Archivalien angegeben.

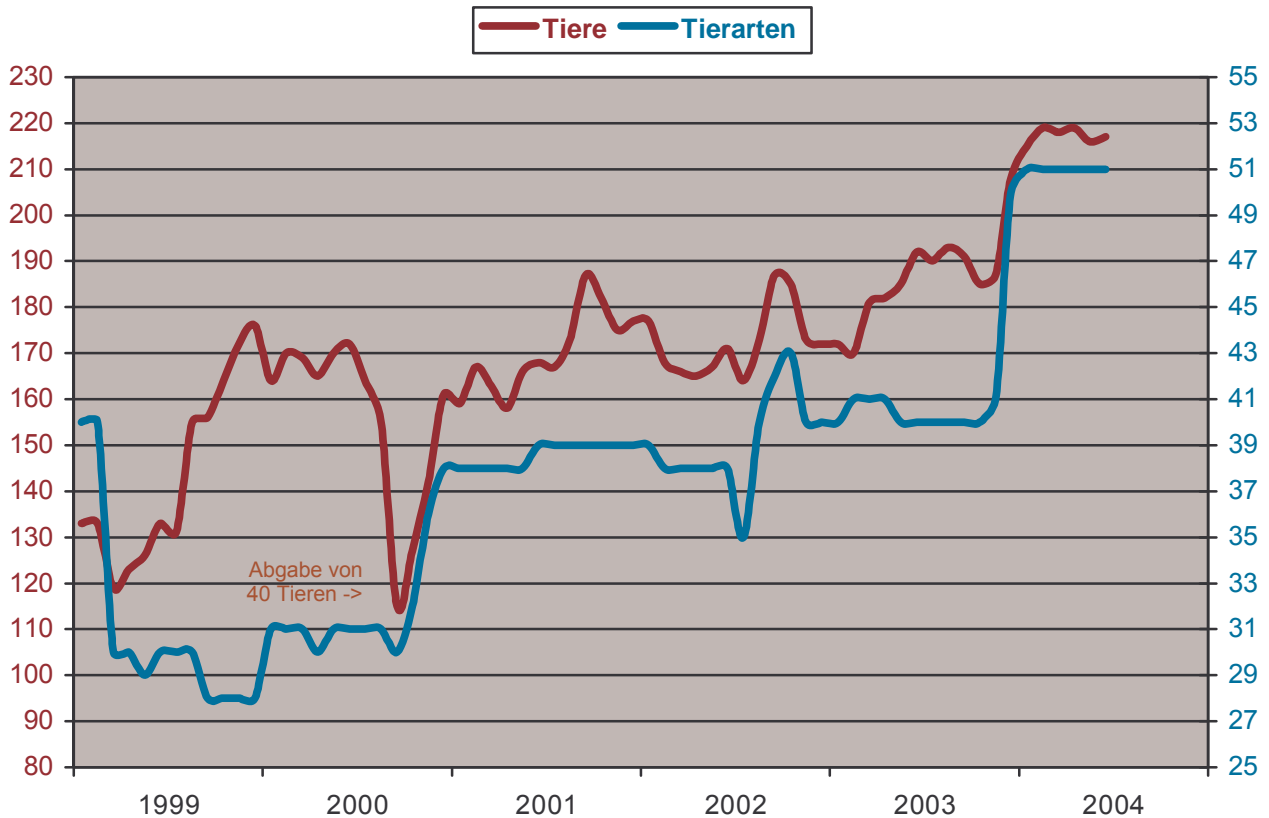
2004	Januar	Februar	März	April	Mai	Juni	1. HJ 2003
Besucher	16	38	32	33	16	13	145
vorgelegte Archivalien je Besucher	72	246	236	100	70	65	841
	4,5	6,5	7,4	3,0	4,4	5	5,8
Anfragen/Auskünfte	39	32	27	30	31	30	247



(Quelle : Stadtarchiv)

• Heimattiergarten „Bierer Berg“

	Tierarten					Anzahl der Tiere				
	2000	2001	2002	2003	2004	2000	2001	2002	2003	2004
Januar	31	38	39	40	51	164	159	177	172	215
Februar	31	38	38	41	51	170	167	168	170	219
März	31	38	38	41	51	169	163	166	181	218
April	30	38	38	41	51	165	158	165	182	219
Mai	31	38	38	40	51	170	166	167	185	216
Juni	31	39	38	40	51	172	168	171	192	217
Juli	31	39	35	40		164	167	164	190	
August	31	39	40	40		155	173	173	193	
September	30	39	42	40		115	187	187	191	
Oktober	32	39	43	40		127	182	185	185	
November	36	39	40	41		142	175	173	187	
Dezember	38	39	40	50		161	177	172	208	
Durchschnitt	32	39	39	41		156	170	172	186	



(Quelle : Amt für Kultur und Sport)

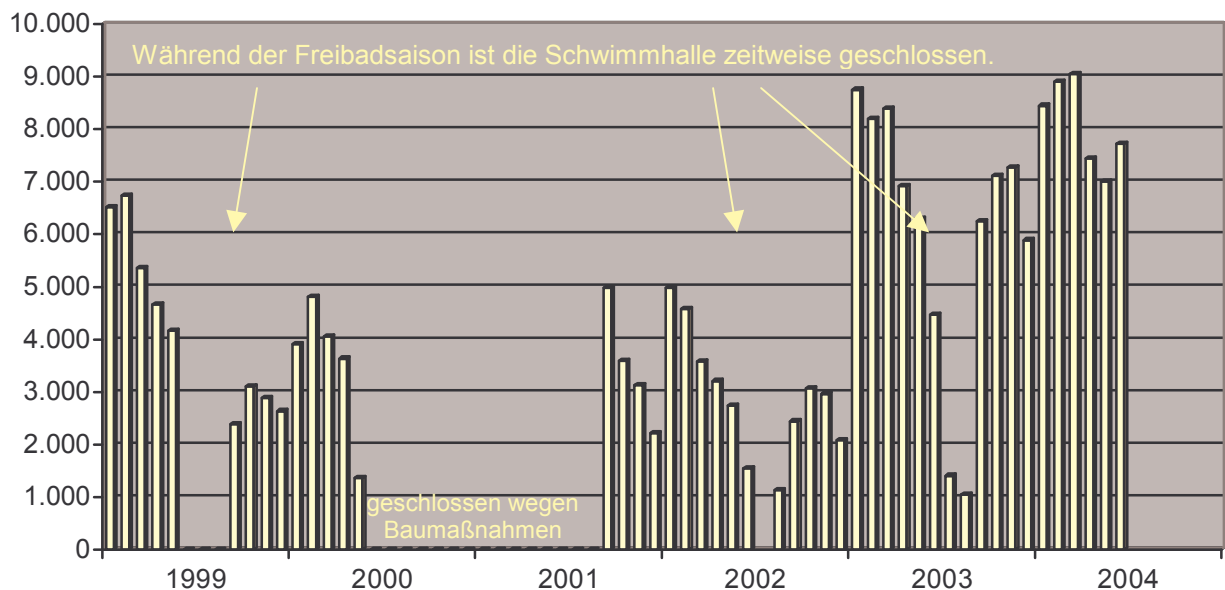
Sport

• Schwimmhalle

Bei den nachfolgenden Angaben ist ein Überblick über die Anzahl der Besucher sowie Zahl der Veranstaltungen aufgeführt. Von Juni 2000 bis August 2001 war die Schwimmhalle wegen Baumaßnahmen geschlossen.

2004	Gesamt	Schwimm- halle	Nutzer				Veranstaltungen		Öffnungszeiten	
			Sauna	Gymn.- Raum	Schulen	Vereine	Anzahl	Nutzer	Tagen	Stunden
Januar	8.444	4.001	801	513	1.009	1.504	32	760	31	382
Februar	8.904	4.627	825	601	591	1.594	33	1.019	29	353
März	9.048	3.871	717	822	1.136	1.697	37	1.067	31	398
April	7.435	3.368	497	687	894	1.323	34	853	30	362
Mai	7.002	3.634	492	513	652	1.123	31	841	31	358
Juni	7.723	3.601	484	584	984	1.634	42	1.228	30	387
Juli										
August										
September										
Oktober										
November										
Dezember										
Gesamt										
Jahr 2003	71.989	28.793	5.963	6.029	9.928	14.496	269	7.611	297	3.724
Jahr 2002	82.717	32.361	6.303	6.918	15.050	14.967	283	8.003	310	3.786
Jahr 2001	34.041	13.930	3.093	2.519	8.184	4.916	55	2.497	121	1.472
Jahr 2000	42.705	17.780	3.329	4.147	7.287	7.297	42	3.786	133	1.606

■ Besucher / Nutzer



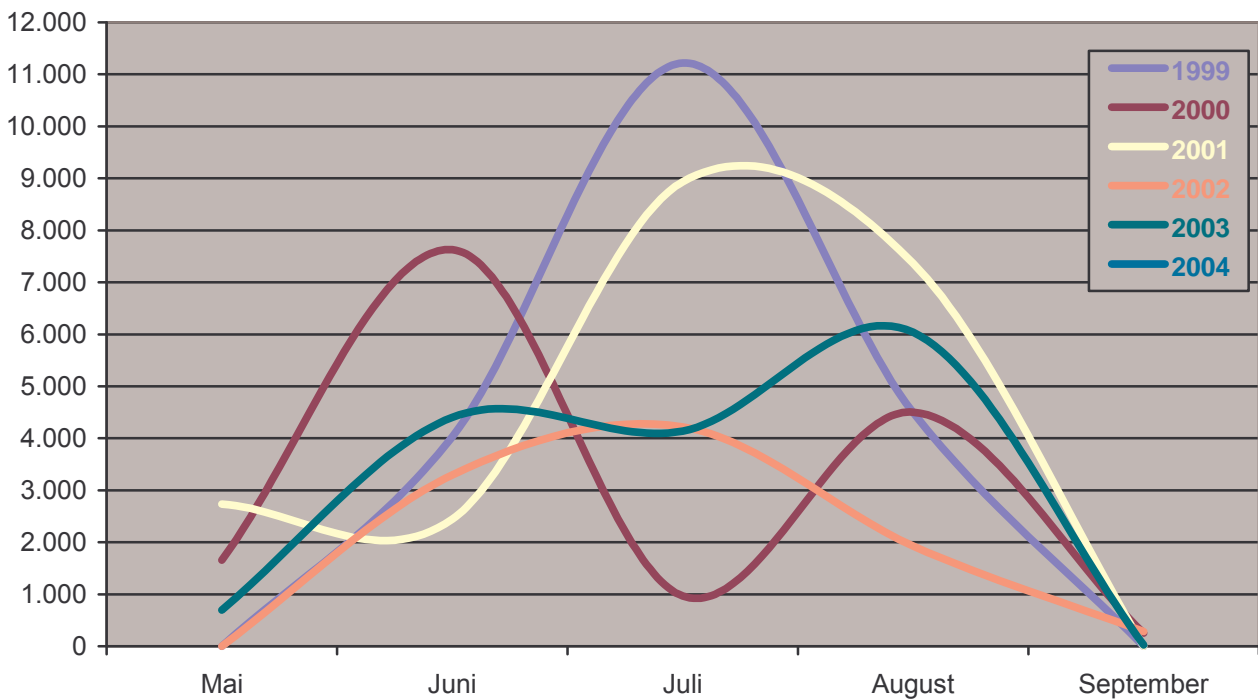
(Quelle : Schwimmhalle)

• Freibad

Bei den nachfolgenden Angaben ist ein Überblick über die Anzahl der Besucher sowie Zahl der Veranstaltungen aufgeführt. Das Freibad wird in diesem Jahr nur während der Sommerferien geöffnet.

2004	Nutzer			Veranstaltungen		Öffnungszeiten	
	Gesamt	Bevölkerung	Verein	Anzahl	Nutzer	Tagen	Stunden
Mai	0	0	0	0	0	0	0
Juni	0	0	0	0	0	0	0
Juli							
August							
September							
Gesamt							
Jahr 2003	15.300	14.445	535	0	0	116	1.030
Jahr 2002	9.721	9.156	565	0	0	98	1.004
Jahr 2001	21.479	19.425	2.054	2	307	115	1.231
Jahr 2000	15.002	11.711	3.291	6	882	125	1.357

Besucher / Nutzer

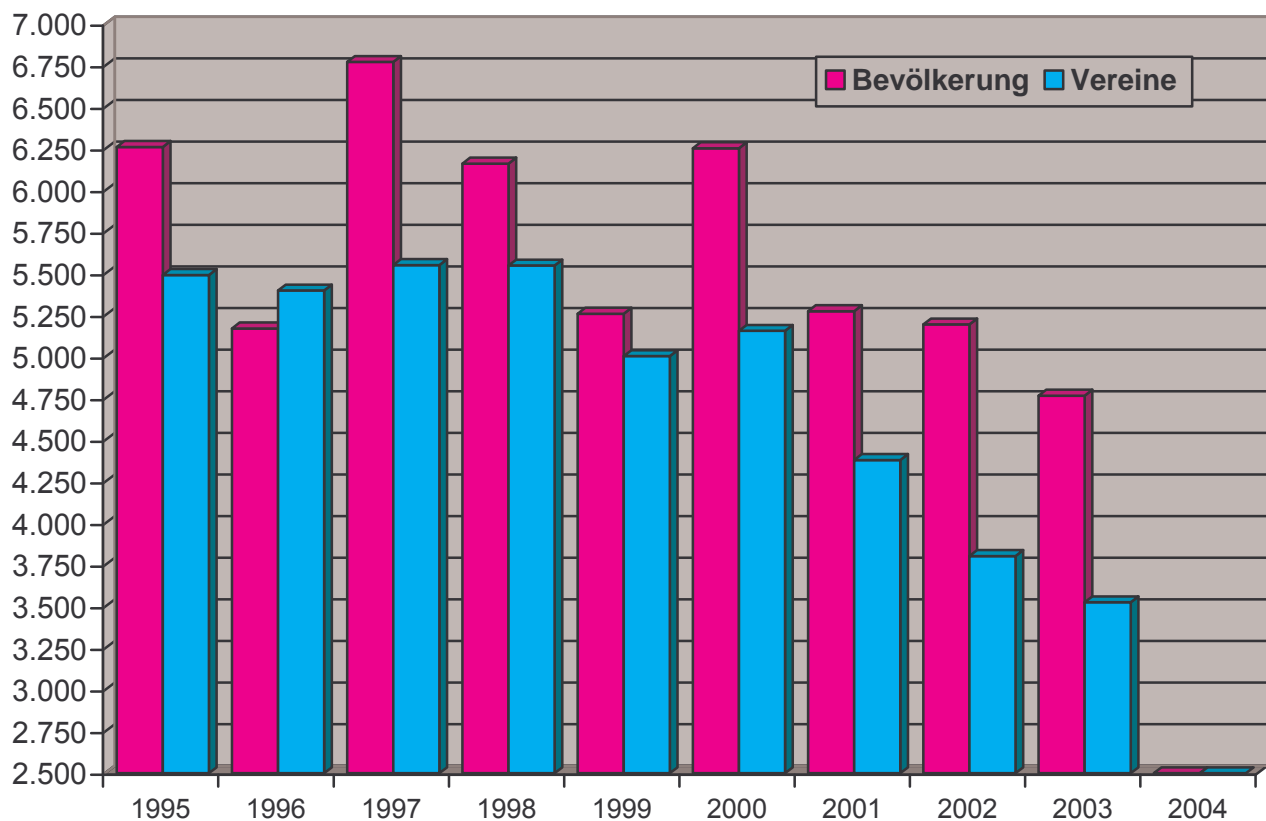


(Quelle : Freibad)

• Kegelbahn

Bei den nachfolgenden Angaben ist ein Überblick über die Anzahl der Besucher sowie Zahl der Veranstaltungen aufgeführt.

2004	Nutzer			Veranstaltungen		Öffnungszeiten	
	Gesamt	Bevölkerung	Verein	Anzahl	Nutzer	Tagen	Stunden
Januar	712	432	280	11	146	21	182
Februar	747	512	235	9	146	18	145
März	807	452	355	11	116	24	167
April	622	354	268	4	81	22	177
Mai	532	286	246	1	40	20	170
Juni	563	323	240	1	16	22	188
Juli							
August							
September							
Oktober							
November							
Dezember							
Gesamt							
Jahr 2003	8.295	4.768	3.527	77	1.068	213	1.728
Jahr 2002	9.001	5.196	3.805	85	1.228	229	1.715
Jahr 2001	9.658	5.276	4.382	82	1.162	234	1.799
Jahr 2000	11.413	6.255	5.158	88	1.258	274	1.907

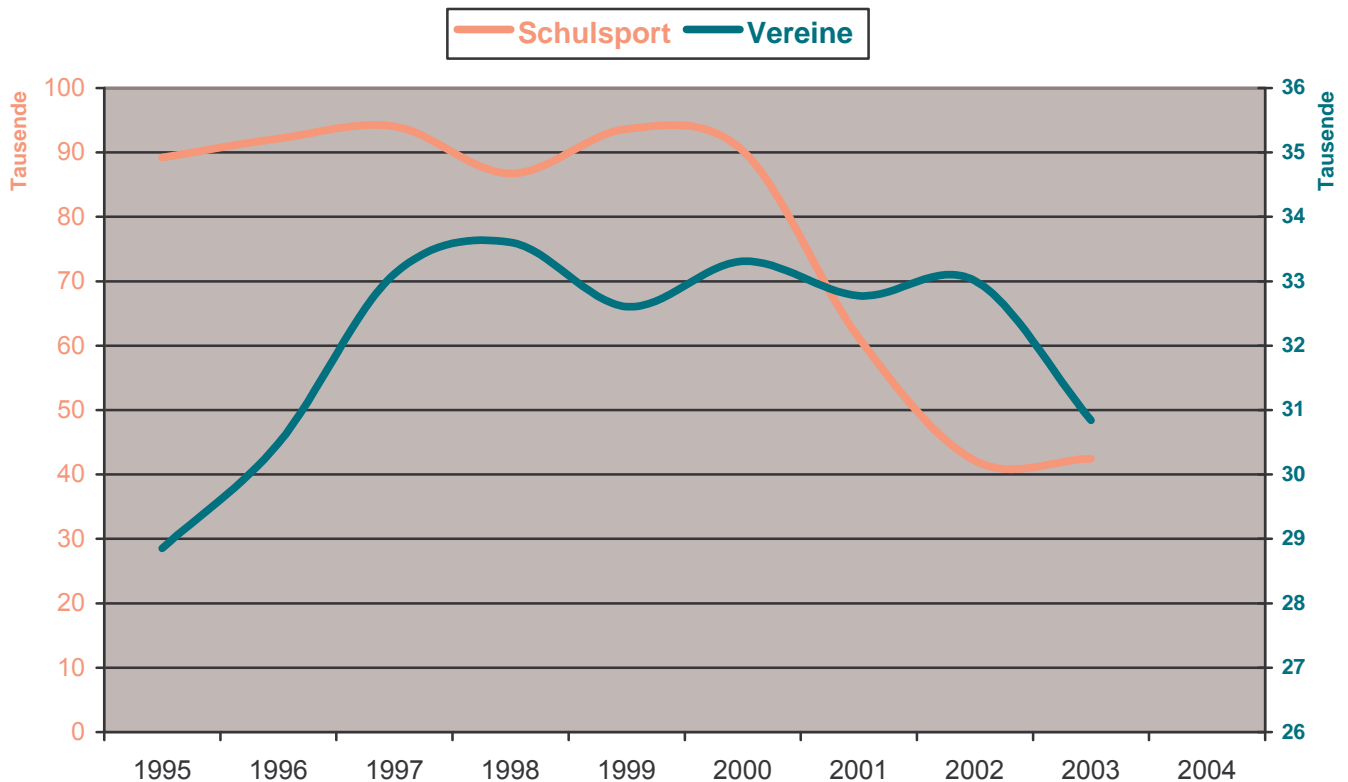


(Quelle : Kegelbahn)

• Sporthalle „Franz Vollbring“

Bei den nachfolgenden Angaben ist ein Überblick über die Anzahl der Nutzer sowie Zahl der Veranstaltungen aufgeführt. In den Sommerferien war die Sporthalle geschlossen.

2004	Nutzer			Veranstaltungen		Öffnungszeiten	
	Gesamt	Schulen	Verein	Anzahl	Nutzer	Tagen	Stunden
Januar	7.602	4.212	3.390	7	870	25	295
Februar	6.829	3.042	3.787	10	1.087	25	281
März	9.027	5.382	3.645	7	540	30	322
April	6.444	3.744	2.925	4	225	24	267
Mai	5.628	3.042	2.586	3	156	21	212
Juni	6.958	4.488	2.470	2	490	24	327
Juli							
August							
September							
Oktober							
November							
Dezember							
Gesamt							
Jahr 2003	73.307	42.464	30.843	72	6.315	267	3.198
Jahr 2002	75.145	42.135	33.010	88	7.264	272	3.430
Jahr 2001	93.966	61.193	32.773	70	5.873	269	3.285
Jahr 2000	123.582	90.270	33.312	98	9.007	287	3.398



(Quelle : Sporthalle „Franz Vollbring“)

• Stadion Magdeburger Straße (SSC) und BarbarasträÙe (SSV)

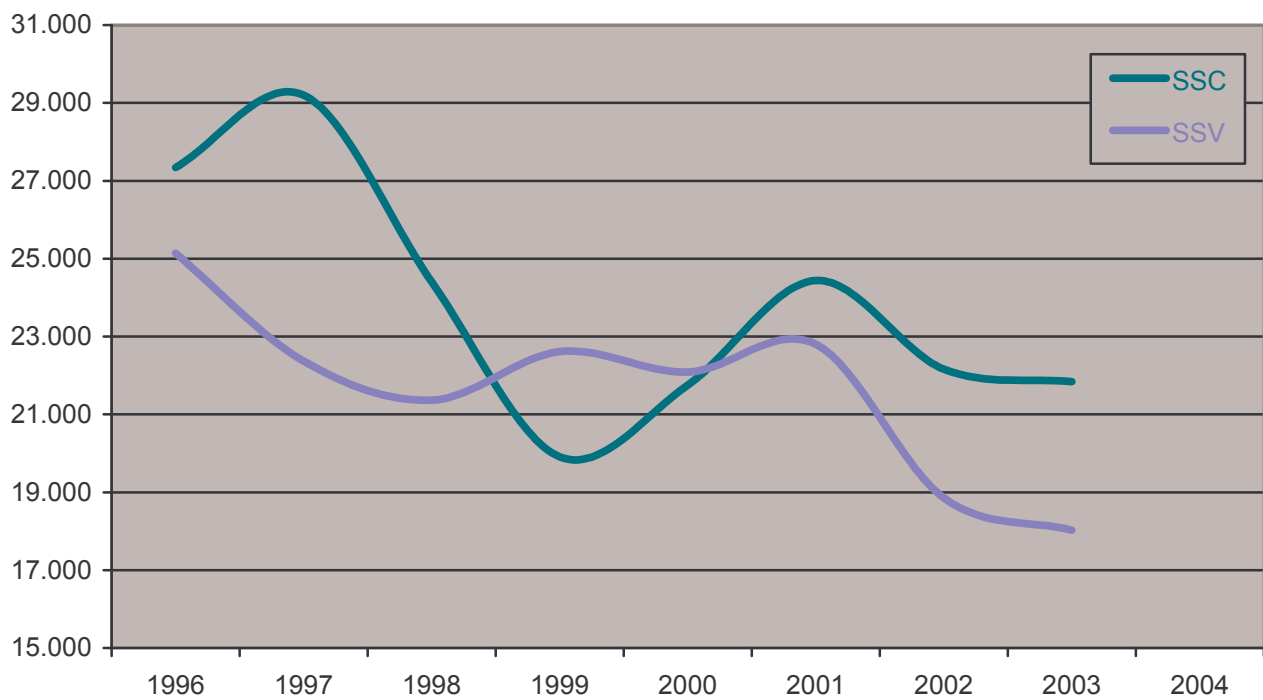
Bei den nachfolgenden Angaben ist ein Überblick über die Anzahl der Nutzer sowie Zahl der Veranstaltungen aufgeführt.

Nutzer	Magdeburger Straße						BarbarasträÙe					
	Gesamt			dav. Vereine			Gesamt			dav. Vereine		
	2002	2003	2004	2002	2003	2004	2002	2003	2004	2002	2003	2004
Januar	695	582	894	695	582	894	1.215	975	810	1.215	975	810
Februar	958	844	1.262	958	844	1.262	1.410	1.140	1.005	1.410	1.140	1.005
März	1.883	1.264	1.928	1.883	1.264	1.928	2.060	1.810	1.500	2.060	1.810	1.500
April	2.040	2.096	1.780	2.040	2.054	1.780	2.120	1.835	1.820	2.100	1.835	1.820
Mai	4.562	3.566	3.242	2.562	2.316	2.222	2.211	2.266	1.971	1.861	1.966	1.871
Juni	3.160	3.372	3.242	1.660	2.344	2.222	1.380	1.460	1.565	1.380	1.280	1.205
Juli	1.242	1.281		1.242	781		1.065	1.060		1.065	1.060	
August	1.372	1.926		1.132	1.926		950	1.220		950	1.220	
September	2.930	2.266		2.120	2.046		2.130	1.855		2.130	1.855	
Oktober	1.831	2.119		1.431	2.019		1.980	1.955		1.980	1.955	
November	940	1.904		940	1.904		1.600	1.865		1.600	1.865	
Dezember	552	616		552	616		735	585		735	585	
Gesamt	22.165	21.838		17.215	18.696		18.856	18.026		18.486	17.546	

Veranstaltungen	Magdeburger Straße						BarbarasträÙe					
	Anzahl			Nutzer			Anzahl			Nutzer		
	2002	2003	2004	2002	2003	2004	2002	2003	2004	2002	2003	2004
Januar	0	1	2	0	22	44	15	7	9	180	210	270
Februar	8	5	6	158	104	132	12	15	12	360	450	360
März	21	20	15	498	434	343	19	20	17	570	600	510
April	19	13	16	370	516	310	23	19	14	675	570	420
Mai	28	24	15	3.182	1.936	842	22	20	17	890	1.010	580
Juni	9	15	21	1.866	1.792	1.862	19	13	17	660	590	750
Juli	1	4		22	266		9	2		440	550	
August	13	15		250	346		10	12		300	390	
September	18	17		1.120	466		22	14		660	420	
Oktober	26	20		1.038	374		19	15		570	450	
November	16	13		300	274		16	14		550	420	
Dezember	4	3		82	66		7	5		210	150	
Gesamt	163	150		8.886	6.596		193	156		6.065	5.810	

Öffnungs- zeiten	Magdeburger Straße						Barbarastraße					
	Tage			Stunden			Tage			Stunden		
	2002	2003	2004	2002	2003	2004	2002	2003	2004	2002	2003	2004
Januar	29	29	28	306	323	308	30	30	29	370	363	363
Februar	28	28	29	298	320	319	28	28	29	348	340	354
März	29	31	31	326	344	353	30	31	31	360	375	375
April	29	27	30	334	316	306	30	30	30	378	378	348
Mai	28	29	30	312	328	316	29	29	31	360	360	348
Juni	30	28	28	334	320	316	30	30	30	360	360	360
Juli	31	31		352	360		31	31		318	318	
August	31	31		342	346		31	31		330	330	
September	30	30		338	347		30	30		369	378	
Oktober	30	31		334	316		29	29		375	330	
November	30	30		331	334		30	30		369	369	
Dezember	24	25		189	282		14	14		174	174	
Gesamt	349	350		3.796	3.936		342	343		4.111	4.075	

Nutzer

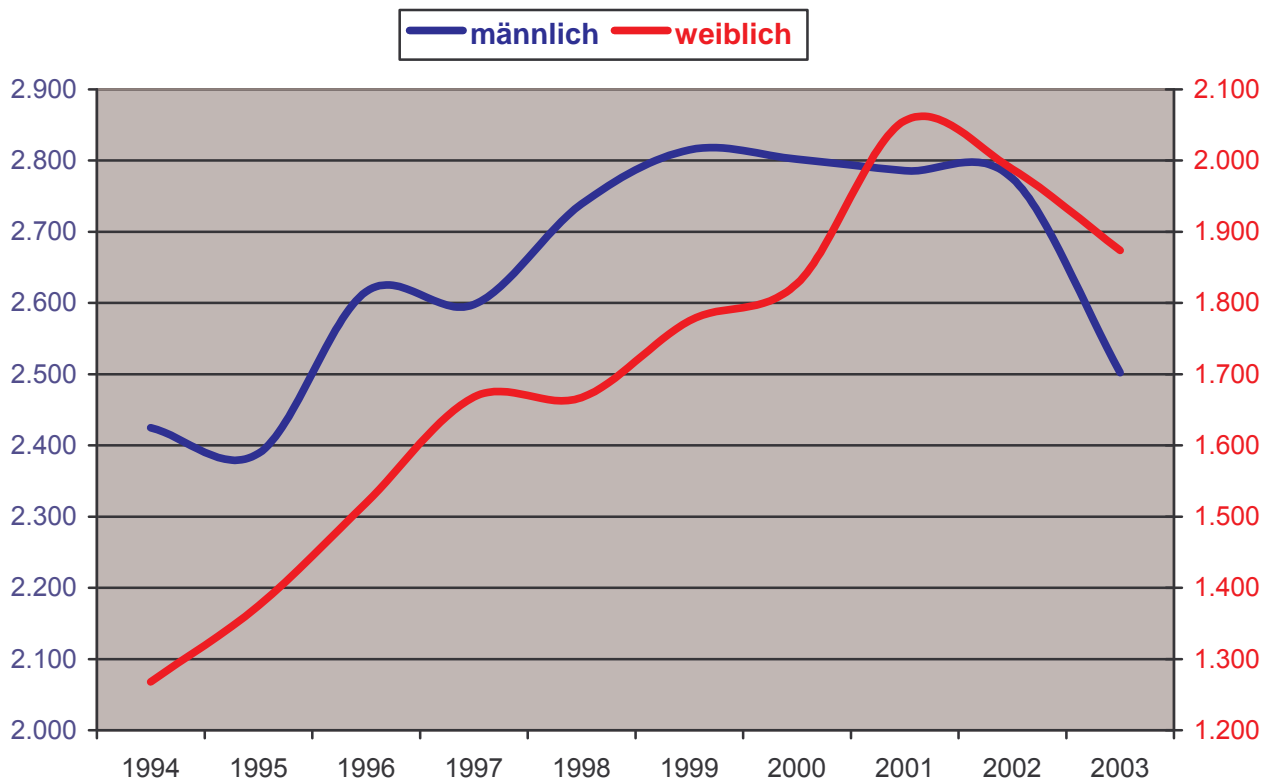


(Quelle : Stadion des SSC, Stadion des SSV)

• Sportvereine

Bei den nachfolgenden Angaben wird ein Überblick über die Sportvereine gegeben. Bei den Abteilungen sind die fünf mitgliedsstärksten Sportarten aufgelistet. Aus der Statistik wird der Kreisanglerverein Schönebeck, mit ca. 1800 Mitgliedern, rückwirkend herausgerechnet, da dieser den gesamten Landkreis Schönebeck beinhaltet.

Anzahl	31.12.2003	31.12.2002	31.12.2001	31.12.2000	31.12.1999	Veränderung 1999 -> 2003
Vereine	27	25	25	24	25	+ 2
Mitglieder	4.376	4.763	4.842	4.629	4.590	- 214
davon männlich	2.502	2.775	2.786	2.802	2.815	- 313
davon weiblich	1.874	1.988	2.056	1.827	1.775	+ 99
davon Kinder und Jugendliche	1.118	1.504	1.711	1.598	1.631	- 513
Abteilungen (Mitglieder)	61	62	65	64	65	- 4
davon Allg. Sport	13 (1.392)	12 (1.571)	15 (1.652)	15 (1.406)	13 (1.219)	± 0 (+173)
davon Fußball	5 (571)	6 (645)	6 (680)	6 (737)	7 (796)	- 2 (-225)
davon Tennis	2 (211)	2 (242)	2 (233)	2 (233)	2 (257)	± 0 (- 46)
davon Handball	2 (206)	2 (229)	1 (227)	1 (256)	1 (280)	+ 1 (- 74)
davon Schützen	1 (197)	1 (185)	1 (183)	1 (172)	1 (194)	+ 1 (+ 3)

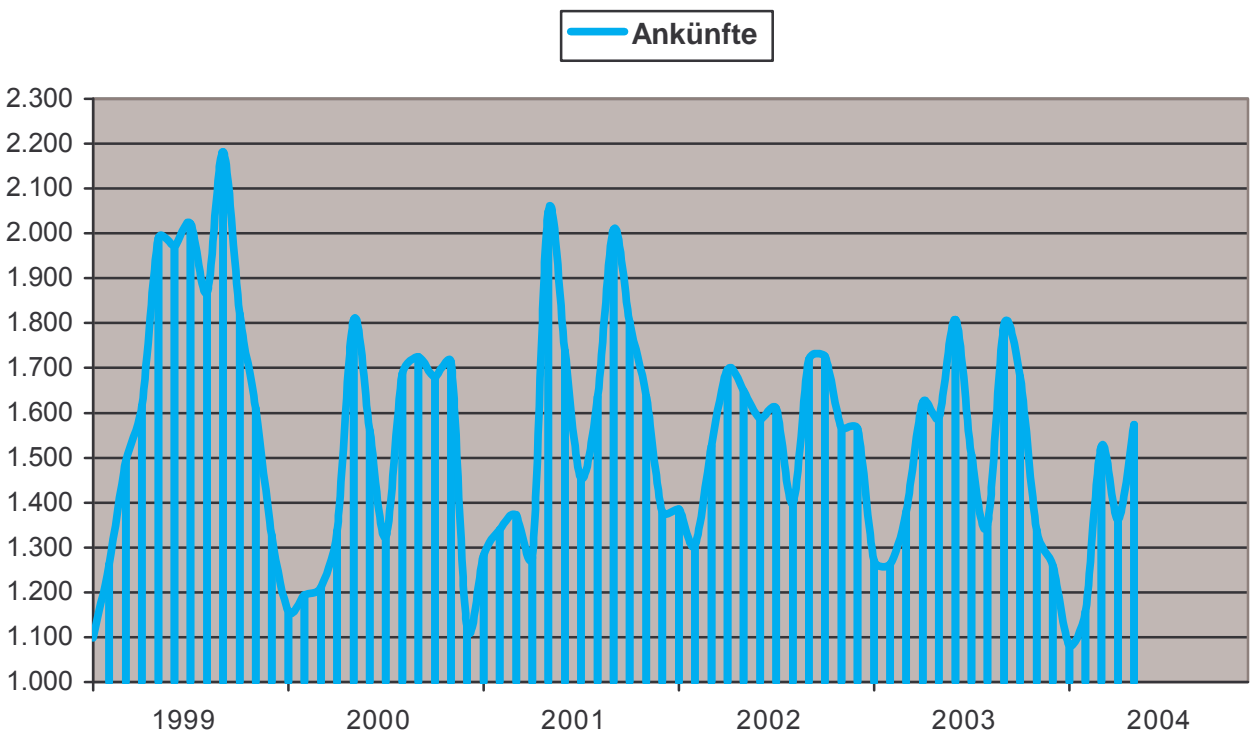


(Quelle : Amt für Kultur und Sport)

Kur und Tourismus

• Fremdenverkehr

Gesamt	Ankünfte				Übernachtungen				durchschnittliche Aufenthaltsdauer in Tagen			
	2001	2002	2003	2004	2001	2002	2003	2004	2001	2002	2003	2004
Januar	1.283	1.385	1.270	1.082	8.348	8.525	8.056	6.401	6,5	6,2	6,3	5,9
Februar	1.339	1.305	1.263	1.157	9.185	8.692	8.620	8.325	6,9	6,7	6,8	7,2
März	1.372	1.527	1.379	1.525	9.870	9.562	10.067	9.857	7,2	6,3	7,3	6,5
April	1.279	1.697	1.623	1.363	9.540	9.968	10.244	6.901	7,5	5,9	6,3	5,1
Mai	2.049	1.650	1.590	1.574	10.724	9.757	10.352	10.230	5,2	5,9	6,5	6,5
Juni	1.738	1.586	1.807		11.016	10.170	10.612		6,3	6,4	5,9	
Juli	1.455	1.610	1.506		10.769	10.194	10.337		7,4	6,3	6,9	
August	1.637	1.399	1.351		10.224	9.116	9.782		6,2	6,5	7,2	
September	2.009	1.719	1.796		11.774	9.695	10.753		5,9	5,6	6,0	
Oktober	1.804	1.726	1.680		11.157	9.965	10.332		6,2	5,8	6,2	
November	1.636	1.566	1.338		10.120	9.477	8.941		6,2	6,1	6,7	
Dezember	1.380	1.565	1.260		9.403	9.647	8.698		6,8	6,2	6,9	
Durchschnitt	1.582	1.561	1.489		10.178	9.564	9.733		6,4	6,1	6,6	

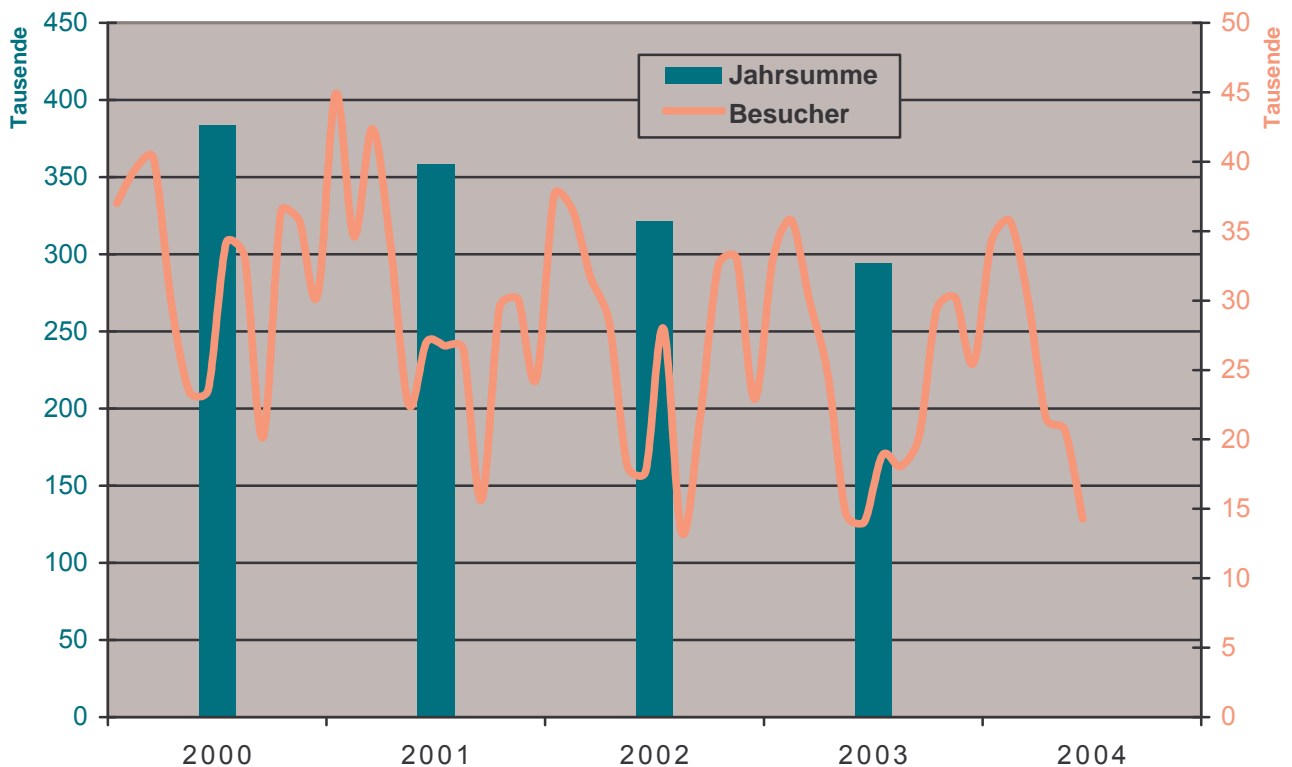


(Quelle : Statistisches Landesamt Sachsen-Anhalt)

• Solequell

Im Juni war das Solequell für 9 Tage wegen Wartungsarbeiten geschlossen.

2004	B e s u c h e r					Öffnungszeiten	
	Gesamt	Schwimmbad	Sauna	Erwachsene	Kinder	Tagen	Stunden
Januar	34.283	24.734	9.549	31.273	3.010	31	420
Februar	35.728	26.789	8.939	32.277	3.451	29	396
März	30.026	21.730	8.296	28.195	1.831	31	426
April	21.476	15.690	5.786	19.728	1.748	30	408
Mai	20.727	15.316	5.411	18.847	1.880	31	418
Juni	14.265	10.636	3.629	13.325	940	21	288
Juli							
August							
September							
Oktober							
November							
Dezember							
Gesamt							
Jahr 2003	294.442	214.441	80.001	269.322	25.120	354	4.826
Jahr 2002	321.159	236.703	84.456	290.734	30.425	343	4.684
Jahr 2001	358.545	264.196	95.349	320.973	37.572	352	4.798
Jahr 2000	383.407	291.583	91.824	336.734	46.673	354	4.828

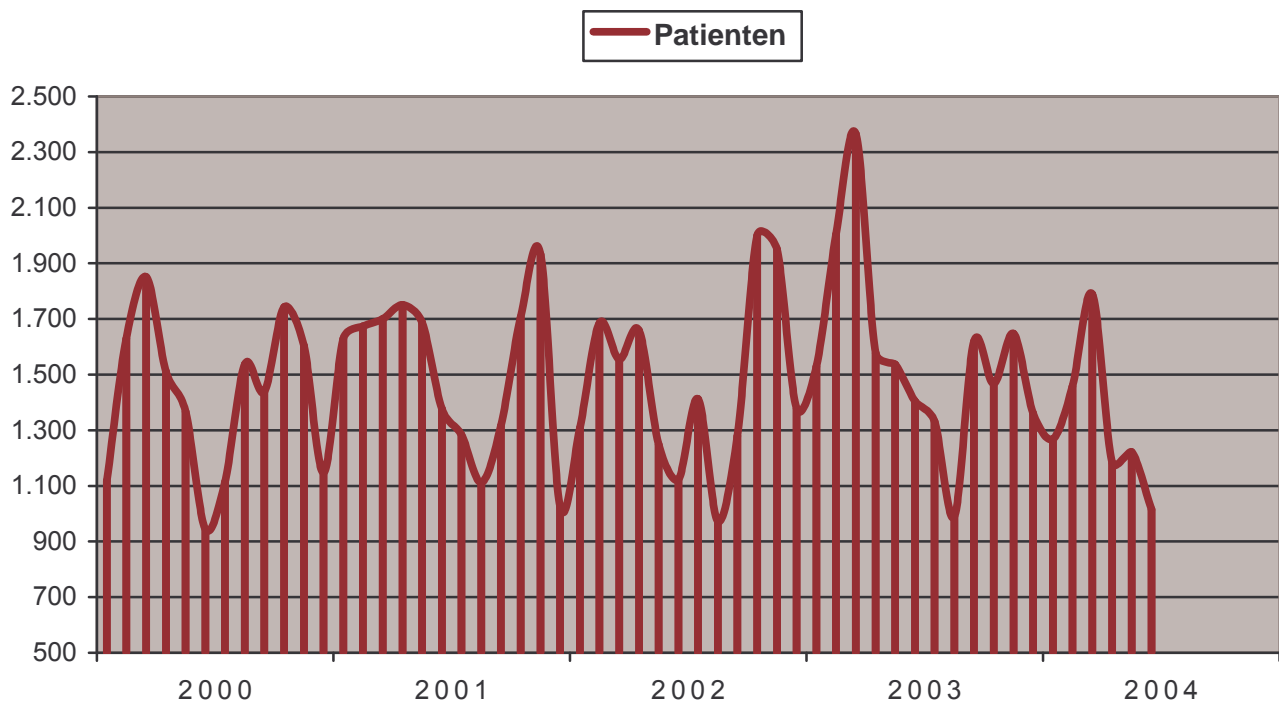


(Quelle : Solepark Schönebeck / Bad Salzelmen)

• Lindenbad

Bei den nachfolgenden Angaben wird ein Überblick über die Anzahl der Patienten sowie Zahl der Therapien in der Physiotherapie sowie der Inhalation aufgeführt.

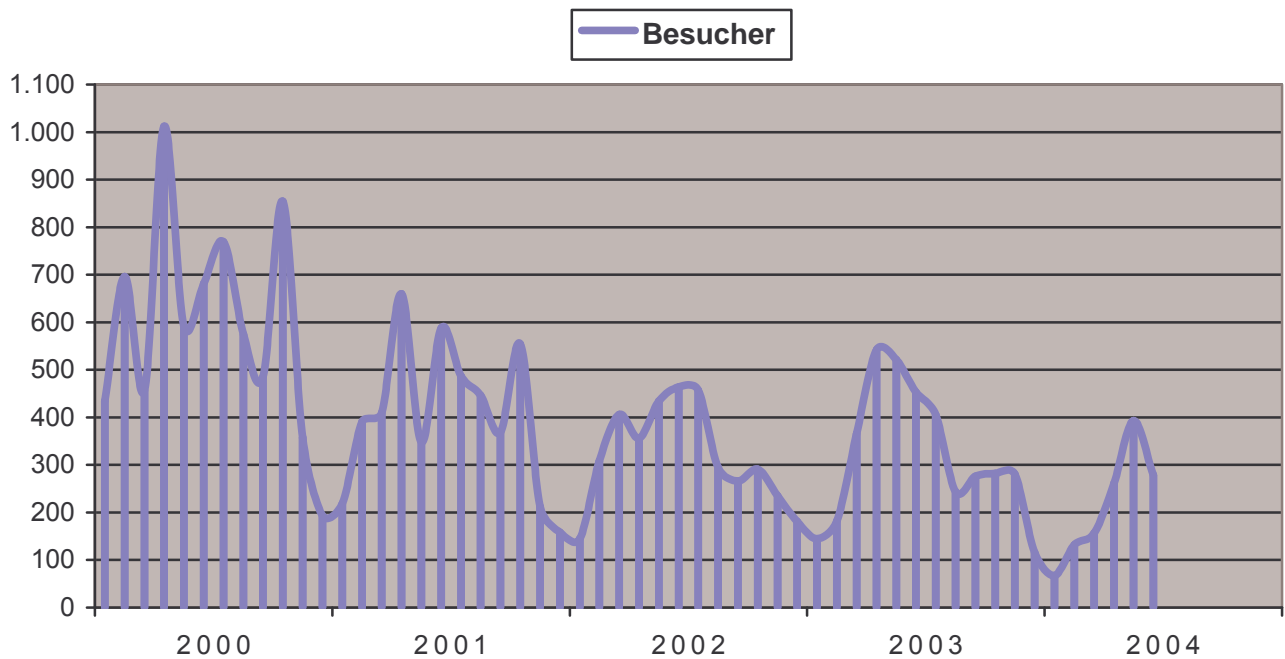
	Patienten			Therapien			Öffnungszeiten			Tage			Stunden		
	2002	2003	2004	2002	2003	2004	2002	2003	2004	2002	2003	2004	2002	2003	2004
	Januar	1.308	1.530	1.269	1.844	1.816	1.752	29	31	31	421	432	364		
Februar	1.685	2.003	1.459	2.334	2.391	1.973	28	28	29	381	442	378			
März	1.555	2.365	1.789	2.332	3.308	1.651	29	31	31	382	483	435			
April	1.658	1.578	1.183	2.457	2.757	1.709	30	29	27	421	482	309			
Mai	1.249	1.537	1.221	1.693	2.336	1.794	24	30	23	346	317	282			
Juni	1.124	1.405	1.015	1.461	2.075	1.558	27	30	22	385	414	265			
Juli	1.413	1.332		1.834	2.038		31	31		447	492				
August	973	990		1.351	1.583		26	31		365	312				
September	1.280	1.619		1.835	2.470		30	30		409	474				
Oktober	2.001	1.468		2.695	2.042		30	31		480	306				
November	1.950	1.647		2.419	2.519		30	30		466	368				
Dezember	1.379	1.361		1.745	2.026		28	28		375	325				
Gesamt	17.575	18.835		24.000	27.361		342	360		4.878	4.220				



(Quelle : Solepark Schönebeck / Bad Salzelmen)

• Kunsthof

	Besucher						Öffnungszeiten					
	Erwachsene			Kinder			Tage			Stunden		
	2002	2003	2004	2002	2003	2004	2002	2003	2004	2002	2003	2004
Januar	140	137	63	5	8	4	31	31	11	157	146	64
Februar	280	167	119	28	15	13	28	28	9	144	144	55
März	370	348	149	36	18	8	31	31	8	157	165	48
April	334	504	236	22	38	25	30	30	30	172	160	162
Mai	415	509	359	19	12	34	31	31	31	171	190	167
Juni	449	453	249	15	37	20	30	30	30	170	160	158
Juli	427	331		30	74		31	31		171	163	
August	283	224		12	20		31	30		171	165	
September	253	264		13	12		30	30		171	158	
Oktober	266	269		25	13		31	10		159	68	
November	220	265		15	16		30	10		153	60	
Dezember	173	112		8	4		28	11		137	56	
Gesamt	3.610	3.583		228	267		362	304		1.933	1.635	

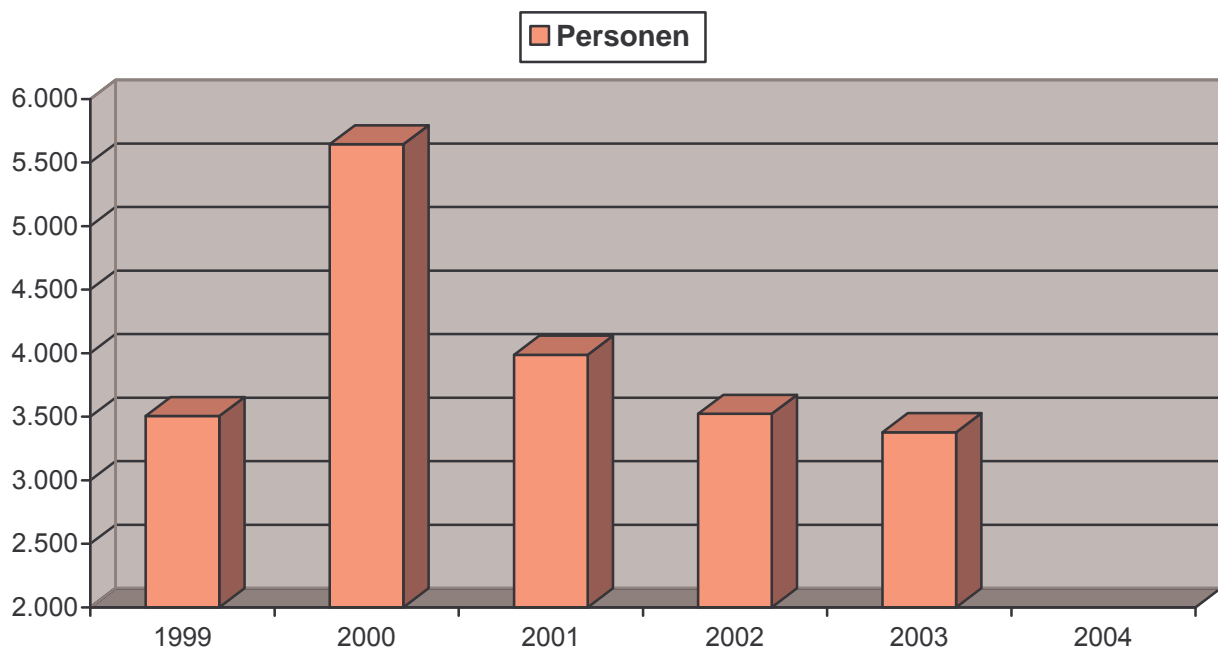


(Quelle : Solepark Schönebeck / Bad Salzelmen)

• Führungen des Soleparkes

Die unten aufgeführten Zahl von Führungen sind in erster Linie Führungen durch den Kurpark, durch den Kunsthof oder durch Bad Salzelmen.

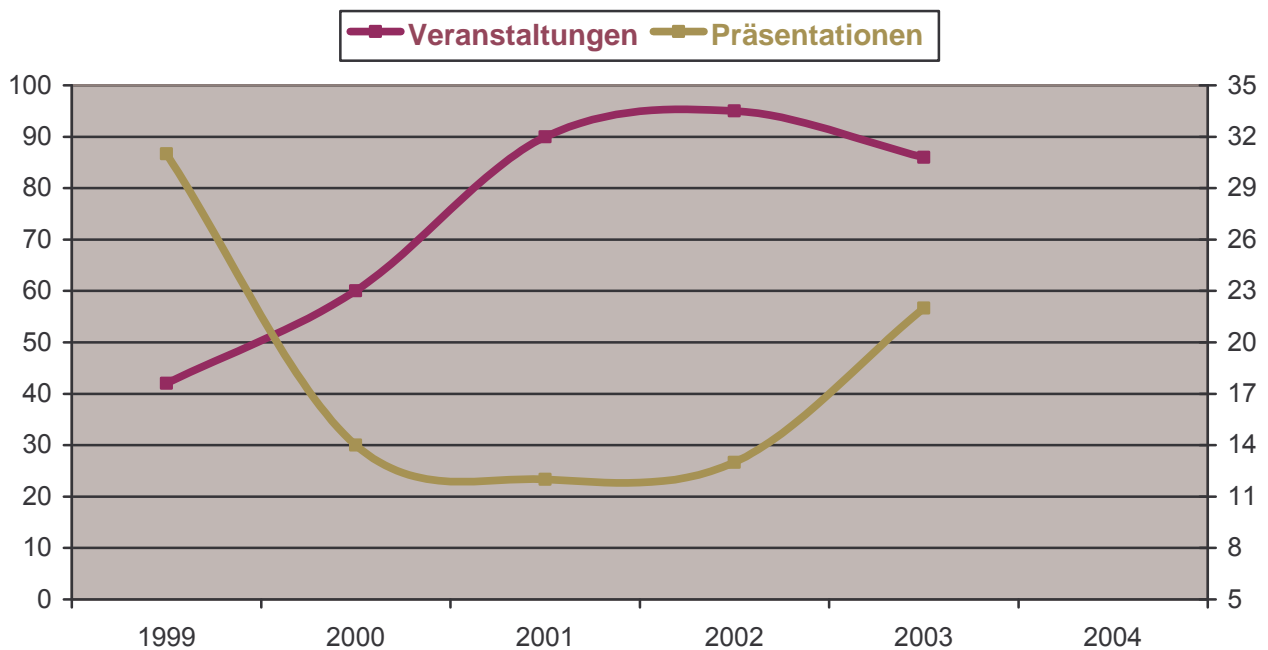
	Führungen					Personen				
	2000	2001	2002	2003	2004	2000	2001	2002	2003	2004
Januar	2	4	6	3	6	32	64	135	55	103
Februar	12	9	14	9	6	313	197	252	140	74
März	13	10	6	9	10	229	241	126	166	145
April	20	22	9	25	13	511	403	175	454	236
Mai	54	26	33	29	27	1.270	516	659	520	518
Juni	23	36	32	32	37	571	728	603	538	582
Juli	35	8	11	13		642	126	165	308	
August	13	6	9	11		381	189	201	140	
September	33	30	29	18		784	722	553	471	
Oktober	22	19	11	17		451	345	204	315	
November	17	13	14	9		318	309	207	114	
Dezember	11	12	16	8		141	147	243	157	
Gesamt	255	195	190	183		5.643	3.987	3.523	3.378	



(Quelle : Solepark Schönebeck / Bad Salzelmen)

• Präsentationen und Veranstaltungen des Soleparkes

	Veranstaltung					Präsentationen				
	2000	2001	2002	2003	2004	2000	2001	2002	2003	2004
Januar	1	6	8	3	3	3	2	2	3	0
Februar	2	4	6	3	5	1	0	0	2	2
März	5	12	6	4	5	0	1	2	2	2
April	7	8	7	13	7	0	1	2	3	1
Mai	7	12	9	15	13	1	0	0	4	2
Juni	7	8	9	11	12	1	0	1	1	2
Juli	4	11	13	8		0	0	1	2	
August	5	10	7	8		4	1	2	1	
September	7	6	12	10		3	3	1	1	
Oktober	6	4	12	4		1	1	0	0	
November	5	4	7	5		0	3	1	2	
Dezember	4	5	5	2		0	0	1	1	
Gesamt	60	90	101	86		14	12	13	22	



(Quelle : Solepark Schönebeck / Bad Salzelmen)

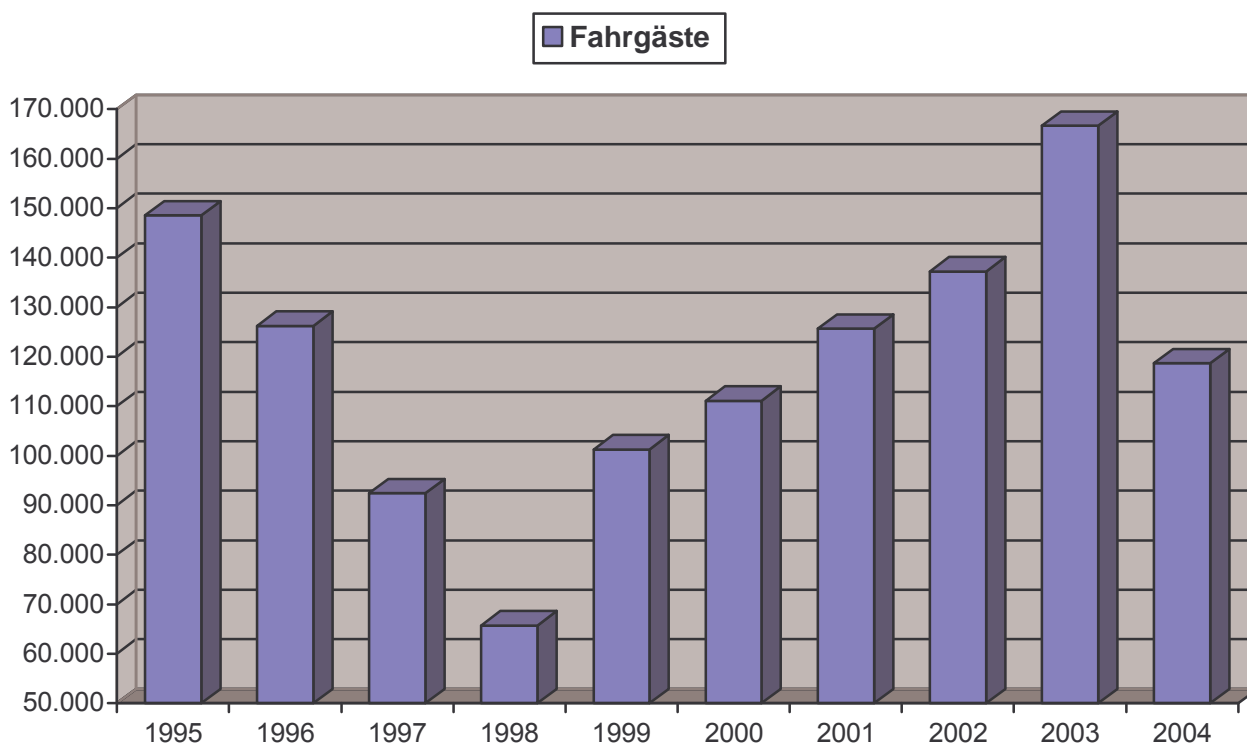
Öffentlicher Personennahverkehr

• Buslinien

In den folgenden Angaben sind die beförderten Personen gesamt und davon die Schüler aufgeführt.

2004	I. Quartal	II. Quartal	III. Quartal	IV. Quartal
Fahrgäste	62.555	56.090		
davon Schüler	59.016	52.813		

	2003	2002	2001	2000	1999	1998	1997
Fahrgäste	166.624	137.222	125.622	111.123	101.244	65.730	92.441
davon Schüler	149.214	116.210	102.528	83.473	56.038	24.800	40.400



(Quelle : Buslinien GmbH)

Finanzen

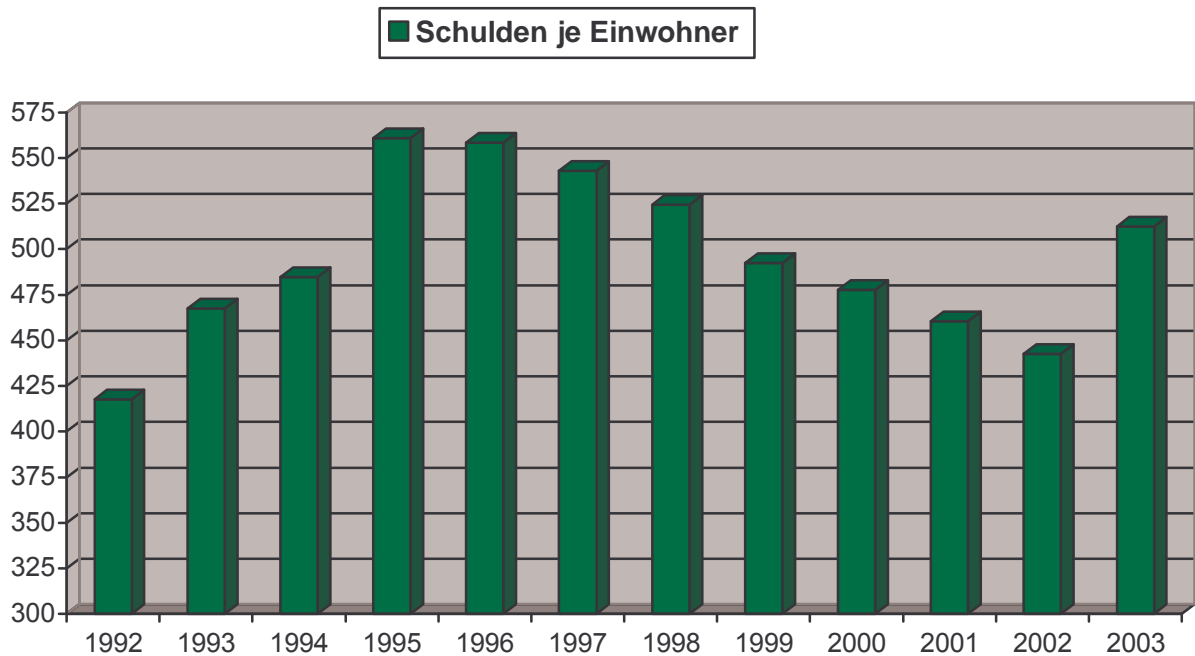
• Steuereinnahmen

Für die Jahre ist jeweils das Rechnungsergebnis angegeben.

in EURO	2003	2002	2001	2000	1999
Grundsteuer A	55.229,12	54.993,49	57.941,42	56.504,79	57.240,28
Grundsteuer B	2.317.729,36	2.221.944,51	2.160.356,60	1.988.847,27	1.913.217,55
Gewerbsteuer	3.459.819,52	4.267.946,10	5.700.318,02	6.381.023,91	4.965.403,56
Gemeindeanteil an der Einkommenst.	2.516.058,59	2.758.804,33	2.475.831,82	2.459.192,50	3.556.424,47

• Schuldenstand

in EURO	2003	2002	2001	2000	1999
Schuldenstand	17.852.991,00	15.663.388,00	16.542.631,82	17.388.274,19	18.202.085,34
je Einwohner	512,33	442,53	460,55	477,74	492,37



(Quelle : Kämmerei)

Informations- und Kommunikationstechnik

• Grad der Vernetzung

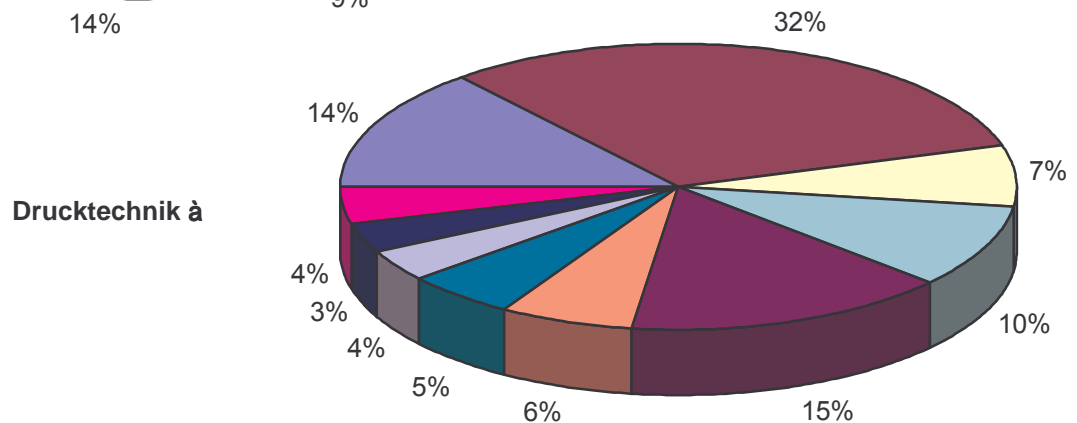
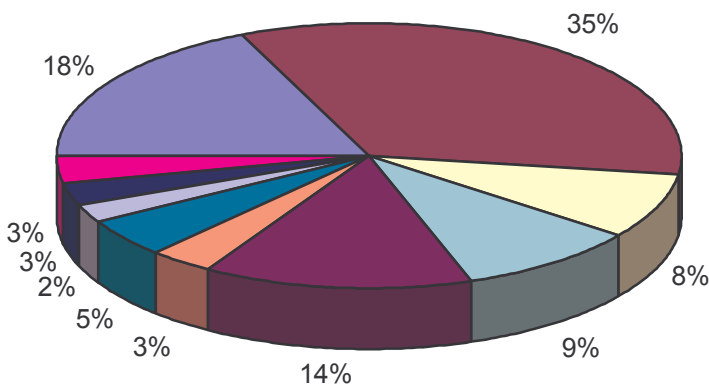
Bei den folgenden Angaben wird ein Überblick über die EDV-Vernetzung der Stadtverwaltung in den einzelnen Häusern gegeben.

Rathaus	Verkabelung RJ45 (100 MHz) Richtfunk zum LAN Friedrichstraße 117 (Protokoll TCP/IP) Richtfunk zum LAN Moskauer Straße 16 (Protokoll TCP/IP) Lichtwellenleiter zum Breiteweg 11 Betriebssystem : UNIX (SINIX) WIN-NT / WIN 2000 (Protokoll TCP/IP)
Breiteweg 11	Verkabelung RJ45 (100 MHz) Lichtwellenleiter zum Rathaus und Breiteweg 12, 12a DDV (2MBit) zum LAN Grabenstraße 9 / 11 (Protokoll TCP/IP) DDV (2MBit) zum Internetprovider (Protokoll TCP/IP) Betriebssystem : WIN-NT / WIN 2000 (Protokoll TCP/IP)
Breiteweg 12	Verkabelung RJ45 (100 MHz) Lichtwellenleiter zum Breiteweg 11 Betriebssystem : WIN-NT (Protokoll TCP/IP)
Breiteweg 12 a	Verkabelung RJ45 (100 MHz) Lichtwellenleiter zum Breiteweg 11 Betriebssystem : WIN-NT (Protokoll TCP/IP)
Gabenstraße 9 / 11	Verkabelung RJ45 (100 MHz) DDV (2MBit) zum LAN Breiteweg 11 (Protokoll TCP/IP) Betriebssystem : WIN-NT (Protokoll TCP/IP)
Moskauer Straße 16	Verkabelung RJ45 (100 MHz) Richtfunk zum LAN Markt 1 (Protokoll TCP/IP) Betriebssystem : WIN-NT (Protokoll TCP/IP)
Am Stadtfeld 40	Verkabelung RJ45 (100 MHz) Betriebssystem : WIN-NT (Protokoll TCP/IP)
Friedrichstraße 117	Verkabelung RJ45 (100 MHz) Richtfunk zum LAN Markt 1 (Protokoll TCP/IP) Betriebssystem : WIN-NT (Protokoll TCP/IP)

• PC / Bildschirm-Arbeitsplätze und Drucktechnik

Bei den folgenden Angaben wird ein Überblick über die EDV-Arbeitsplätze sowie der Drucktechnik der Stadtverwaltung in den einzelnen Häusern der Kernverwaltung gegeben.

	PC	Server	Drucktechnik
Rathaus	39	1	26
Breiteweg 11	73	9	59
Breiteweg 12	17	0	13
Breiteweg 12 a	20	0	18
Grabenstraße 9 / 11	30	4	29
Moskauer Straße 16	7	2	12
Am Stadtfeld 40	10	1	10
Friedrichstraße 117	5	1	7
Sonst. Einrichtungen	6	1	6
Städtische Bauhof	7	1	8



■ Rathaus	■ Breiweg 11	■ Breiweg 12	■ Breiweg 12a
■ Grabenstraße 9/11	■ Moskauer Str. 16	■ Am Stadtfeld 40	■ Friedrichstraße 117
■ Sonst. Einrichtungen	■ Städtischer Bauhof		

(Quelle : Hauptamt)