

STADT SCHÖNEBECK/ELBE

Statistik **Heft 1 / 2001**

HAUPTAMT
SG ORG. UND INFO.
STATISTIKSTELLE

Übersicht

1. Allgemeine Angaben	Seite 3
2. Bevölkerung	Seite 4
• Bevölkerungsentwicklung	
• räumliche Bevölkerungsbewegung	
• Altersdurchschnitt	
• Arbeitslosenentwicklung	
• Eheschließungen, Geburten & Sterbefälle	
• Bestattungen	
3. Wirtschaft	Seite 8
• Betriebe im Verarbeitenden Gewerbe sowie Bergbau und Gewinnung von Steinen und Erden	
• Betriebe im Bauhauptgewerbe	
• Preisindex für die Lebenshaltung	
4. Wohnungswesen	Seite 10
• Zahl der Wohngeldanträge / -zahlungen	
5. Ordnungswesen	Seite 11
• geahndete Ordnungswidrigkeiten	
• Gewerbebestand	
6. Sozialwesen	Seite 13
• Zahl der Sozialhilfeempfänger (HLU)	
7. Bildung und Betreuung	Seite 14
• Schulen und deren Belegung	
• Schulhorte	
8. Kultur	Seite 15
• Stadtbibliothek	
• Stadtarchiv	
• Sozio-Kulturelle Zentren	
• Salzturm	
• Heimattiergarten „Bierer Berg“	
9. Sport	Seite 19
• Freibad	
• Kegelbahn	
• Sporthalle „Franz Vollbring“	
• Stadion Magdeburger Straße	
• Stadion Barbarastraße	
• Sportvereine	
10. Kur und Tourismus	Seite 25
• Fremdenverkehr	
• Solequell	
• Lindenbad	
• Kunsthof	
• Führungen des Soleparkes	
• Präsentationen und Veranstaltungen des Soleparkes	
11. Öffentlicher Personennahverkehr	Seite 30
• Buslinien	
12. Finanzen	Seite 31
• Steuereinnahmen	
• Schuldenstand	
13. Informations- und Kommunikationstechnik	Seite 32
• Grad der Vernetzung	
• PC / Bildschirm-Arbeitsplätze	
• Drucktechnik	

Allgemeine Angaben

Art der Gemeinde	Kreisstadt
Geographische Lage	52° 01' 35" nördlicher Breite 11° 44' 39" östlicher Länge
Nord - Süd - Ausdehnung	9,9 km
Ost - West - Ausdehnung	10,0 km
katasteramtliche Fläche	Gesamt: 58.301.352 m ² davon Wasser : 2.221.860 m ² Verkehr : 2.749.392 m ² Wald : 4.891.691 m ²
Länge der Elbe in Schönebeck	9,5 km
Angrenzende Städte / Gemeinden	Nord : Landeshauptstadt Magdeburg, Gommern Ost : Barby, Pömmelte Süd : Calbe, Eggersdorf West : Welsleben, Biere
Angrenzende Verkehrswege	Bahn : Magdeburg <-> Halle, Leipzig Magdeburg <-> Staßfurt, Aschersleben Auto : Welsleben <-> Gommern B 246a Nord : über Magdeburg an die A 2 West : Richtung Welsleben an die A14 / B 71 Wasser : Elbe mit Hafen in Frohse
Besondere Bauwerke	Gradierwerk (350 m Länge) Rathaus Kreismuseum Salzturm (37 m Höhe) St.-Johannis-Kirche (52 m Höhe) St.-Jakobi-Kirche (52 m Höhe) Salzblume
Beteiligungen der Stadt Schönebeck	Städtische Wohnungsbau GmbH (100 %) Stadtwerke Schönebeck GmbH (98,14 %) Abwasserentsorgung Schönebeck GmbH (51 %) Naherholungsförderungsgesellschaft mbH (16,66 %) BQI GmbH (15 %) Magdeburger Hafen GmbH (2%)

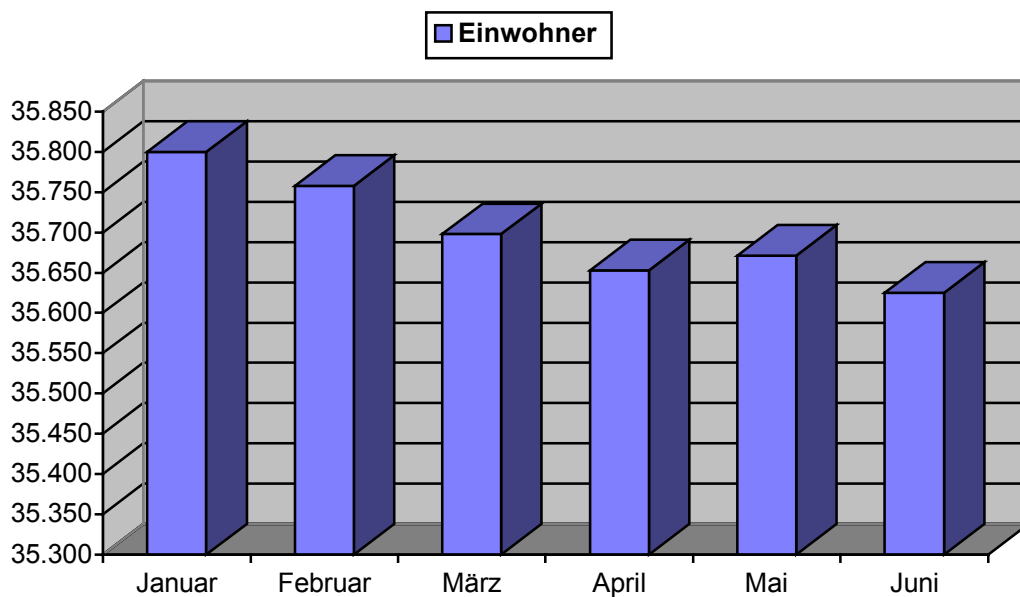
Bevölkerung

• Bevölkerungsentwicklung

Die angegebenen Bevölkerungszahlen weisen Personen aus.

2001	Januar	Februar	März	April	Mai	Juni	Differenz Juli -> Juni	Differenz Jan.-> Juni
Gesamt	35.800	35.758	35.698	35.653	35.671	35.625	- 645	- 175

	Juni 1997	Juni 1998	Juni 1999	Juni 2000	Juni 2001	Differenz 97 -> 01
Gesamt	37.900	37.206	36.927	36.305	35.625	- 2.275

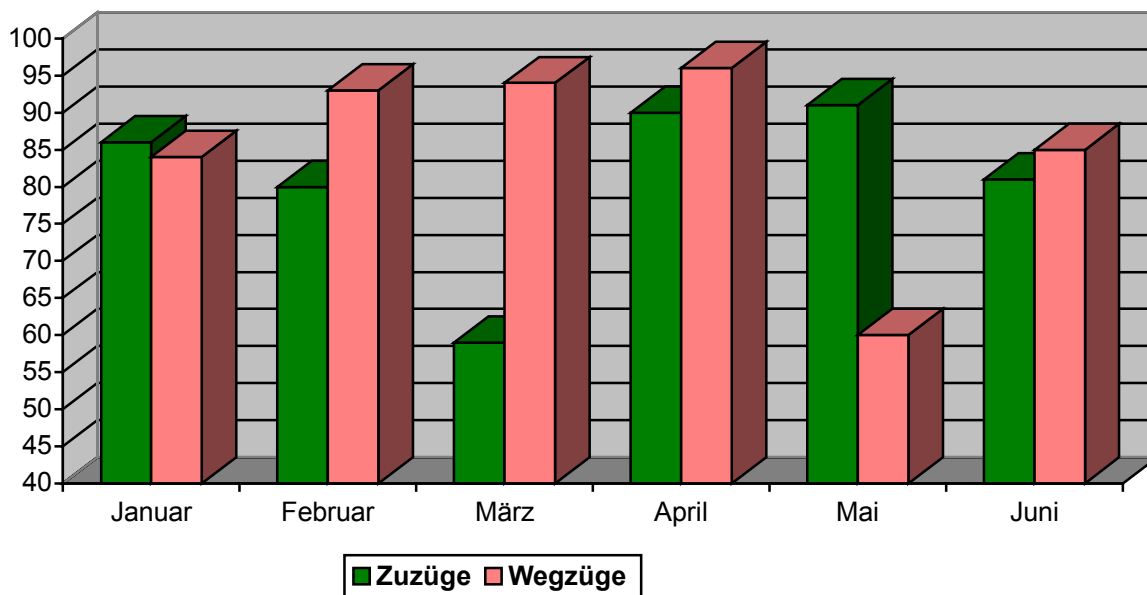


(Quelle : Ordnungsamt - SG Meldewesen)

• räumliche Bevölkerungsbewegung

Der Wanderungsgewinn des letzten Jahres konnte sich in der auch in der zweiten Jahreshälfte nicht wiederholen. Somit kann der Abwärtstrend der Einwohnerzahl in Schönebeck auch in diesen Halbjahr nicht mehr gebremst werden.

2001	Januar	Februar	März	April	Mai	Juni	Gesamt Jan. – Juni	Jan. 00 – Juni 00
Zuzüge	86	80	59	90	91	81	487	464
Wegzüge	84	93	94	96	60	85	512	498



(Quelle : Ordnungsamt - SG Meldewesen)

• Altersdurchschnitt

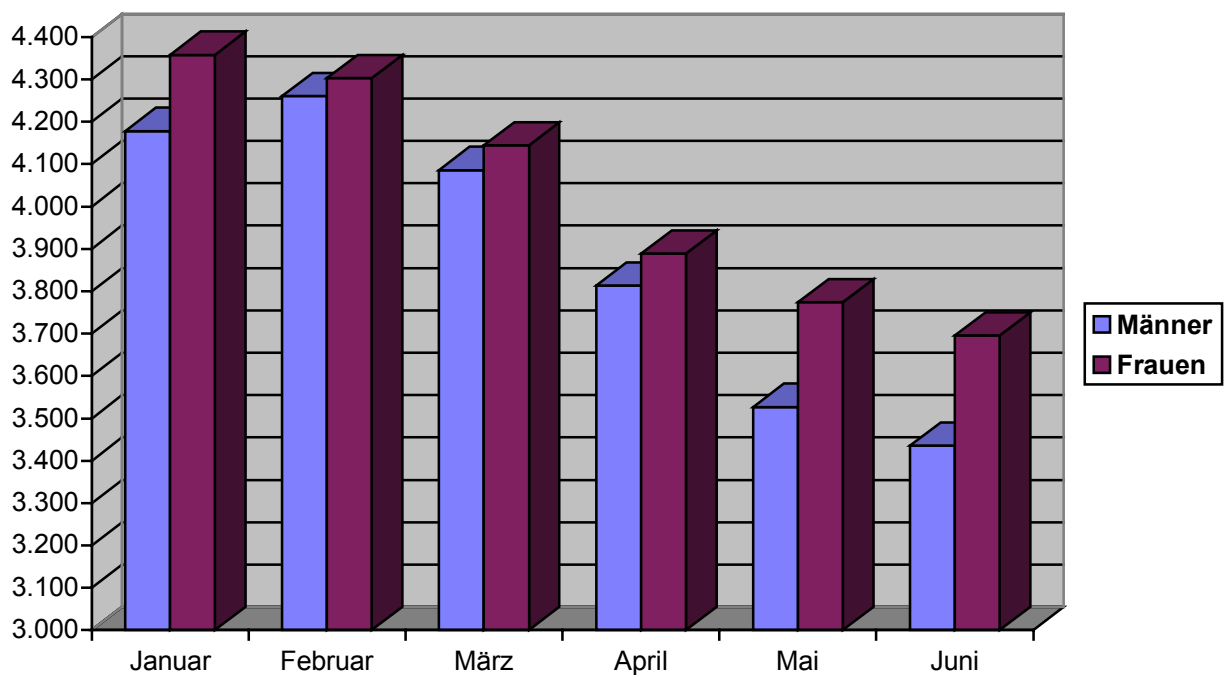
In der nachfolgenden Tabelle ist der Altersdurchschnitt in Schönebeck angegeben. Danach ist die Schönebecker Bevölkerung ist in den letzten 6 Jahren um 2 ½ Jahre gealtert.

	1995	1996	1997	1998	1999	2000
Schönebeck	40,7 Jahre	41,2 Jahre	41,7 Jahre	42,1 Jahre	42,6 Jahre	43,1 Jahre
Sachsen-Anhalt	x	x	x	41,8 Jahre	42,2 Jahre	x
Deutschland	x	x	x	40,8 Jahre	41,0 Jahre	x

• Arbeitslosenentwicklung

Die Arbeitslosenzahlen beziehen sich auf den gesamten Landkreis von Schönebeck. Bei dem Arbeitslosenzugang werden alle Personen angegeben, die sich in diesem Monat als arbeitslos gemeldet haben.

2001		Januar	Februar	März	April	Mai	Juni	Juni 2000
Arbeitslose	Männer	4.178	4.260	4.086	3.813	3.527	3.436	3.778
	Frauen	4.358	4.303	4.144	3.889	3.774	3.696	4.350
	Gesamt	8.536	8.563	8.230	7.702	7.301	7.132	8.128
dav. unter 20 J.		164	169	141	122	120	131	138
dav. 20 bis 25 J.		688	710	654	578	514	545	634
dav. über 55 J.		1.309	1.290	1.184	1.090	1.036	1.005	1.405
Quote	Männer	22,4	22,8	21,9	20,4	18,9	18,4	20,3
	Frauen	24,3	24,0	23,1	21,7	21,8	21,3	24,3
	Gesamt	22,1	22,2	21,3	19,9	19,3	18,8	21,0
	Amtsbez. MD	19,4	19,6	18,9	18,1	17,5	17,0	18,5
	Sachsen-Anhalt	21,3	21,5	20,9	20,2	19,7	19,3	20,6
Arbeitslosenzugang		1.656	1.127	896	836	896	786	843
Arbeitslosenabgang		956	1.100	1.229	1.364	1.297	955	1.005
Arbeitsvermittlungen		383	392	453	766	892	551	585
Offene Stellen		409	491	728	985	575	655	662

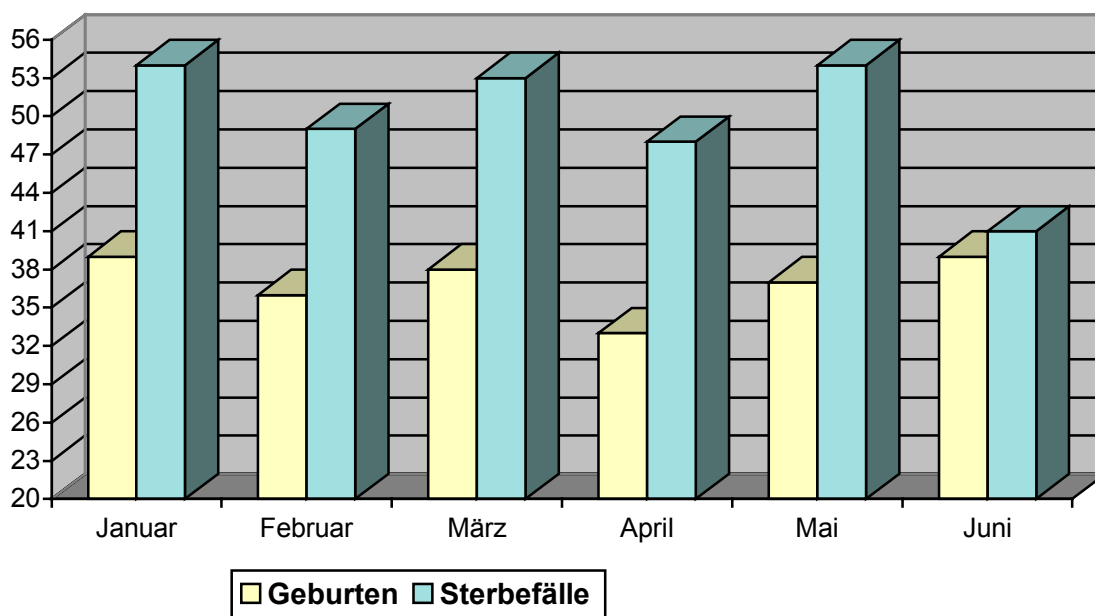


(Quelle : Arbeitsamt Magdeburg)

• Eheschließungen, Geburten & Sterbefälle

Bei den Angaben handelt es sich um alle Eheschließungen, Geburten und Sterbefälle die sich in Schönebeck ereigneten, auch wenn es keine Einwohner von Schönebeck sind.

2001	Januar	Februar	März	April	Mai	Juni	1. HJ 01	1. HJ 00
Eheschließg.	4	3	4	7	15	8	41	31
Geburten	39	36	38	33	37	39	222	220
Sterbefälle	54	49	53	48	54	41	299	296
Geburtsdefizit	15	13	15	15	17	2	77	76



(Quelle : Standesamt)

• Bestattungen

Die angegebenen Daten weisen die Anzahl der durchgeführten Bestattungen aus.

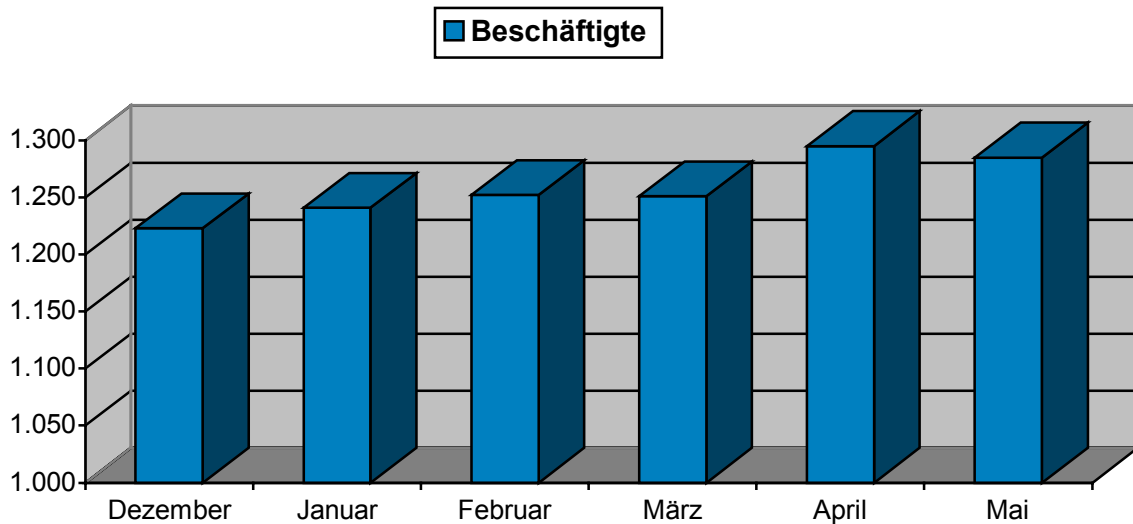
2001	Januar	Februar	März	April	Mai	Juni	1. HJ 01	1. HJ 00
Erdbestattungen	3	6	16	7	9	7	48	39
Feuerbestattungen	33	28	25	24	32	20	159	172

(Quelle : Friedhofswesen)

Wirtschaft

• Betriebe im Verarbeitenden Gewerbe sowie Bergbau und Gewinnung von Steinen und Erden

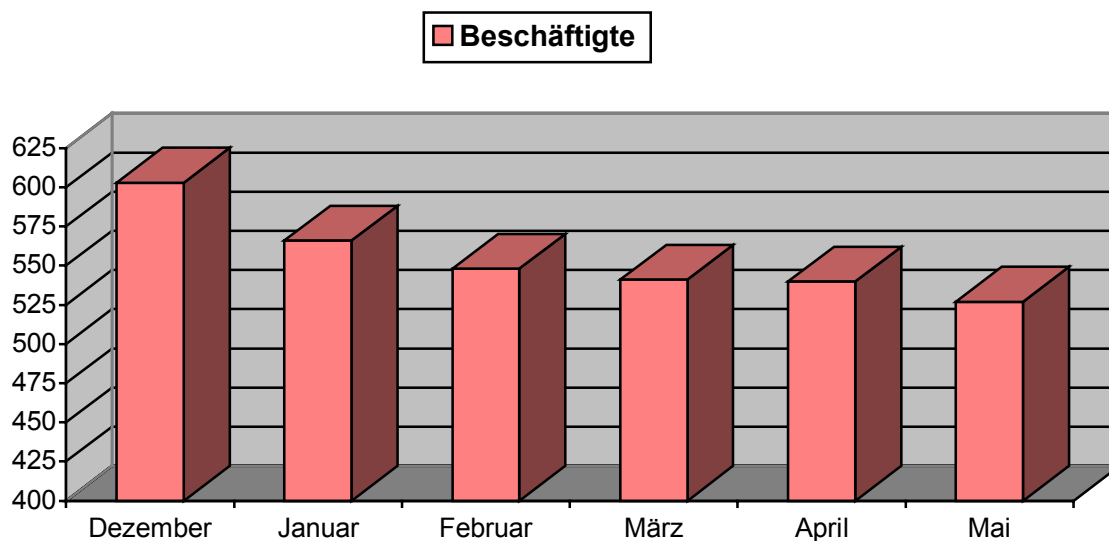
2000/2001	Dezember	Januar	Februar	März	April	Mai	Durchschnitt 01-05/2001
Betriebe	16	18	18	18	20	20	19
Beschäftigte	1.223	1.241	1.252	1.251	1.295	1.285	1.265
Umsatz in TDM	15.382	14.333	17.124	17.217	17.693	21.160	17.505



(Quelle : Statistisches Landesamt Sachsen-Anhalt)

• Betriebe im Bauhauptgewerbe

2000/2001	Dezember	Januar	Februar	März	April	Mai	Durchschnitt 01-05/2001
Betriebe	8	8	8	8	8	8	8
Beschäftigte	603	566	548	541	540	527	544
Umsatz in TDM	10.169,6	7.165,3	8.005,5	9.007,0	8.505,4	8.528,9	8.242,4



(Quelle : Statistisches Landesamt Sachsen-Anhalt)

• Preisindex für die Lebenshaltung

Für den Preisindex für die Lebenshaltung sind die Preise für Produkte der verschiedensten Branchen für 1995 als Grundlage ermittelt wurden. Um eine Entwicklung der Preise feststellen zu können, wurden die durchschnittlichen Kosten von **1995 als Indexstand 100** festgelegt.

2001	Januar	Februar	März	April	Mai	Juni	2000
Deutschland	108,3	109,0	109,1	109,5	110,0	110,2	106,9
früheres Bundesgebiet	108,2	108,9	109,0	109,3	109,8	110,0	106,9
neue Länder und Berlin Ost	109,1	109,8	110,0	110,4	111,1	111,2	107,5
Sachsen-Anhalt	110,1	110,8	111,0	111,6	112,1	112,3	108,4
Wohnungsmieten inkl.Nebenk.	113,4	113,4	113,4	113,4	113,5	113,5	113,1
Energie	122,3	123,2	123,3	123,9	124,3	124,9	112,6

(Quelle : Statistisches Bundesamt, Statistisches Landesamt Sachsen-Anhalt)

Wohnungswesen

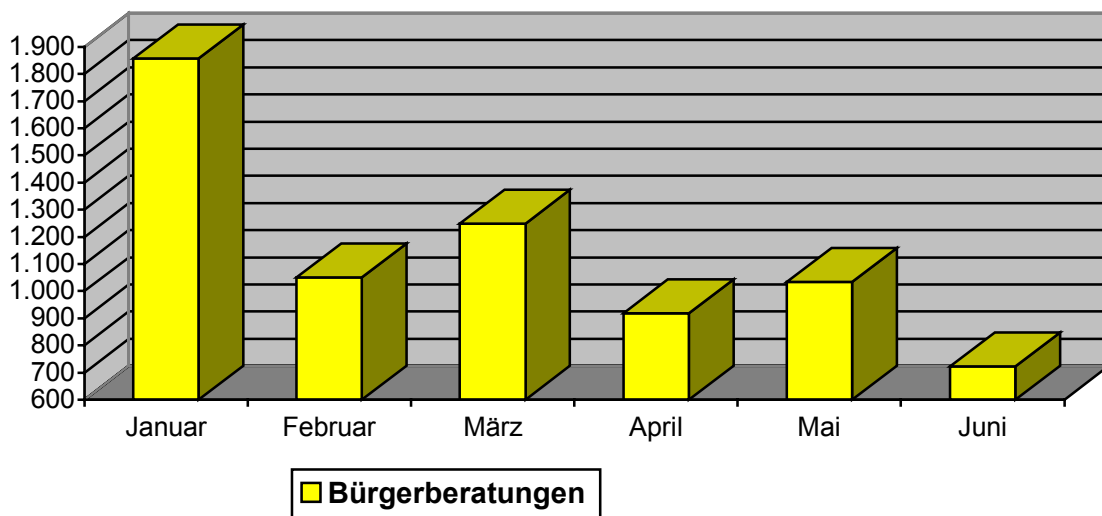
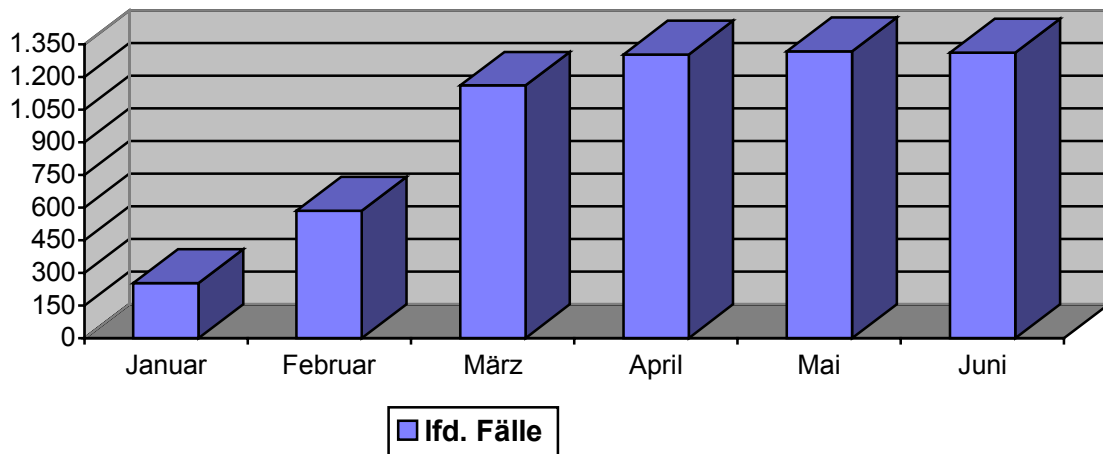
• Zahl der Wohngeldanträge / -zahlungen

Auf Grund der neuen Gesetzeslage mussten alle Klienten zu Jahresbeginn einen neuen Wohngeldantrag stellen. Da eine gewisse Bearbeitungszeit benötigt wird, konnte sich erst ab dem II. Quartal die laufende Fallzahl wieder auf den reellen Wert einstellen.

Die unten aufgeführten Bürgerberatungen sind nur Beratungen von Bürgern, die im Amt vorgesprochen haben. Telefonische Beratungen sind darin nicht erfasst.

2001	Januar	Februar	März	April	Mai	Juni	1. HJ 00	1. HJ 99
Bürgerberatungen	1.858	1.051	1.249	919	1.034	722	5.472	x
lfd. Fälle am Monatsende	252	858	1.160	1.303	1.317	1.311	1.339 *	1.099 *
Neuanträge	186	68	107	106	79	56	364	451
Zahlungen in DM	95.572	183.268	286.880	322.915	327.360	299.100	1.661.952	1.711.980

* Die lfd. Fälle beziehen sich auf den Juni des jeweiligen Jahres.



(Quelle : Wohngeldstelle)

Ordnungswesen

• geahndete Ordnungswidrigkeiten

Die angegebenen Zahlen zeigen die Anzahl der Ordnungswidrigkeiten in diesem Monat.

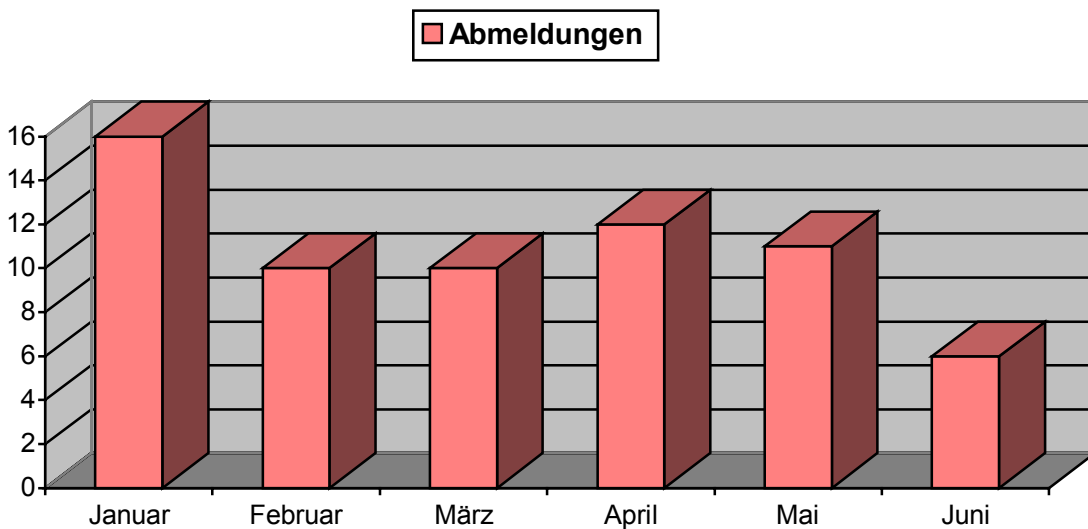
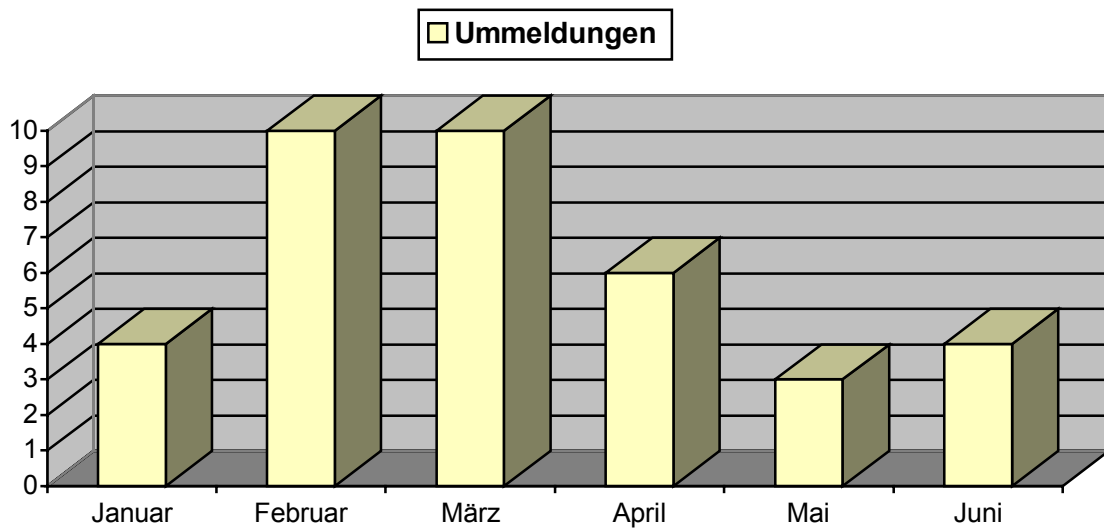
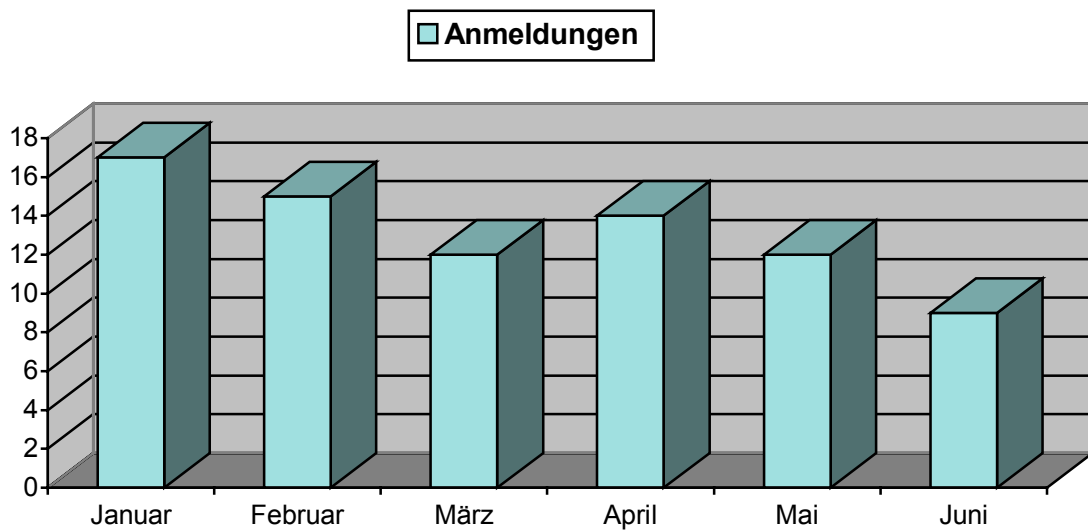
2001	Januar	Februar	März	April	Mai	Juni	1. HJ 01	1. HJ 00
„Knöllchen“	1.454	1.102	1.525	1.516	1.533	1.025	8.155	7.027
davon eingestellt	35	42	52	52	66	39	286	201
Bußgelder	288	95	233	237	259	262	1.374	1.042
davon aus „Knöllchen“	288	52	218	233	244	238	1.273	937
Verwarnungen	9	0	2	1	11	9	32	25

(Quelle : Ordnungsamt)

• Gewerbebestand

Bei den Zahlen ist der Bestand der Gewerbe sowie deren Veränderung angegeben.

2001	Januar	Februar	März	April	Mai	Juni	1. HJ 01	1. HJ 00
Industrie:	43	44	44	45	45	45	45	44
Anmeldungen	1	1	0	1	0	0	3	4
Ummeldungen	0	0	0	0	0	0	0	0
Abmeldungen	0	0	0	0	0	0	0	0
Handwerk:	474	475	475	476	473	477	477	480
Anmeldungen	2	3	1	4	0	6	16	22
Ummeldungen	2	5	3	3	0	0	13	14
Abmeldungen	4	2	1	3	3	2	15	15
Handel:	644	643	644	644	646	647	647	656
Anmeldungen	4	2	5	3	5	2	21	32
Ummeldungen	1	2	5	3	1	1	13	8
Abmeldungen	6	3	4	3	3	1	20	39
Sonstiges:	749	753	754	754	756	754	754	746
Anmeldungen	10	9	6	6	7	1	39	50
Ummeldungen	1	3	2	0	2	3	11	20
Abmeldungen	6	5	5	6	5	3	30	37



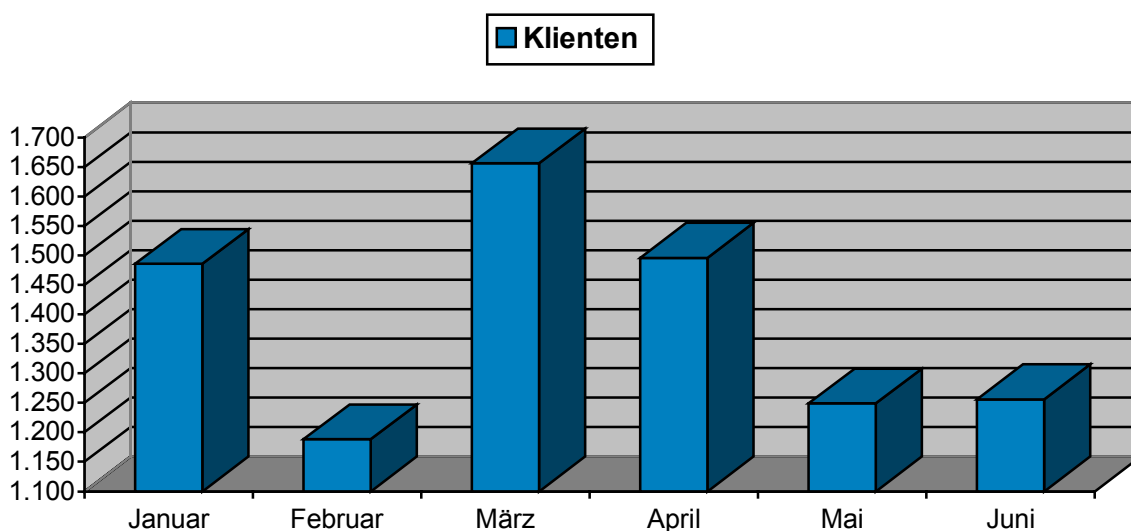
(Quelle : Ordnungsamt)

Sozialwesen

• Zahl der Sozialhilfeempfänger (HLU)

Die nachfolgende Tabelle enthält einen Überblick über die Anzahl der Sozialhilfeempfänger und die Zahl der Klienten, die im Sozialamt vorsprachen.

2001	Januar	Februar	März	April	Mai	Juni	Juni 2000
Klienten	1.486	1.188	1.656	1.496	1.249	1.256	1.333
Haushalte	792	797	785	814	808	800	857
Personen	1.557	1.570	1.571	1.639	1.648	1.642	1.727
davon männlich	698	709	708	733	745	745	761
davon weiblich	859	861	863	906	903	897	966
dav. bis 7 Jahre	321	327	328	344	349	336	366
dav. 7-14 Jahre	209	208	217	219	219	229	231
dav. 14-18 Jahre	121	120	118	130	131	135	127
Durchschnittsalter	23,58	23,61	23,61	23,55	23,43	23,59	23,09



(Quelle : Sozialamt)

Bildung und Betreuung

• Schulen und deren Belegung

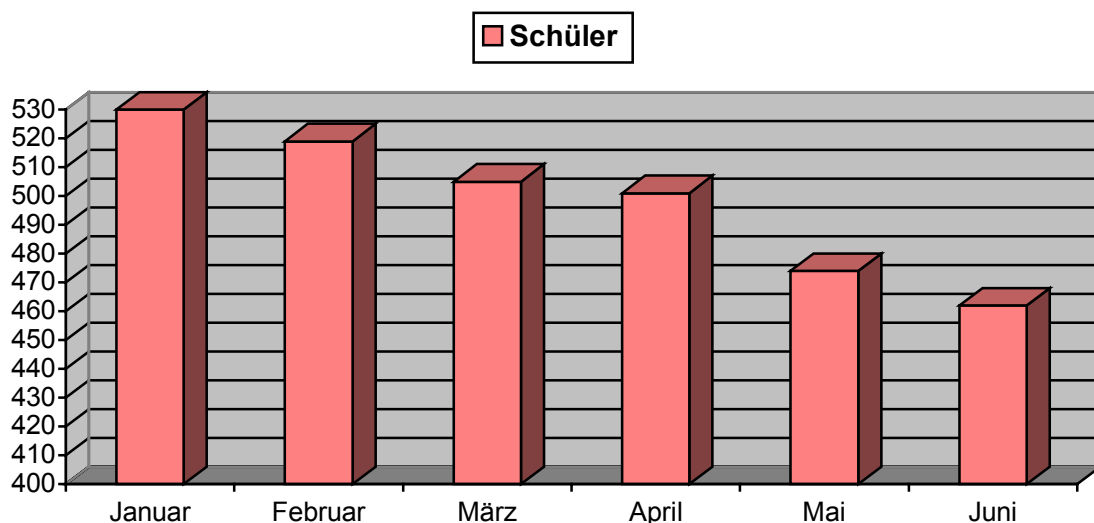
In den Grundschulen, die in Trägerschaft der Stadt sind, setzt sich der Abwärtstrend der Schülerzahlen immer weiter zu. Dabei zeigen sich vor allem die doch deutlich geringeren Geburtenzahlen in den neunziger Jahren.

Schuljahr	1995/1996	1996/1997	1997/1998	1998/1999	1999/2000	2000/2001
Grundschulen						
Anzahl	10	10	10	9	8	8
Schüler	1.961	1.891	1.728	1.498	1.194	990
Sekundarschulen						
Anzahl	7	7	7	7	7	7
Schüler	2.042	2.010	2.154	2.276	2.213	2.048

• Schulhorte

Wie auch in den letzten Jahren nimmt die Schülerzahl in den Horten immer weiter ab.

2001	Januar	Februar	März	April	Mai	Juni	Juni 2000
Horte	8	8	8	8	8	8	9
Schüler	530	519	505	501	474	462	606



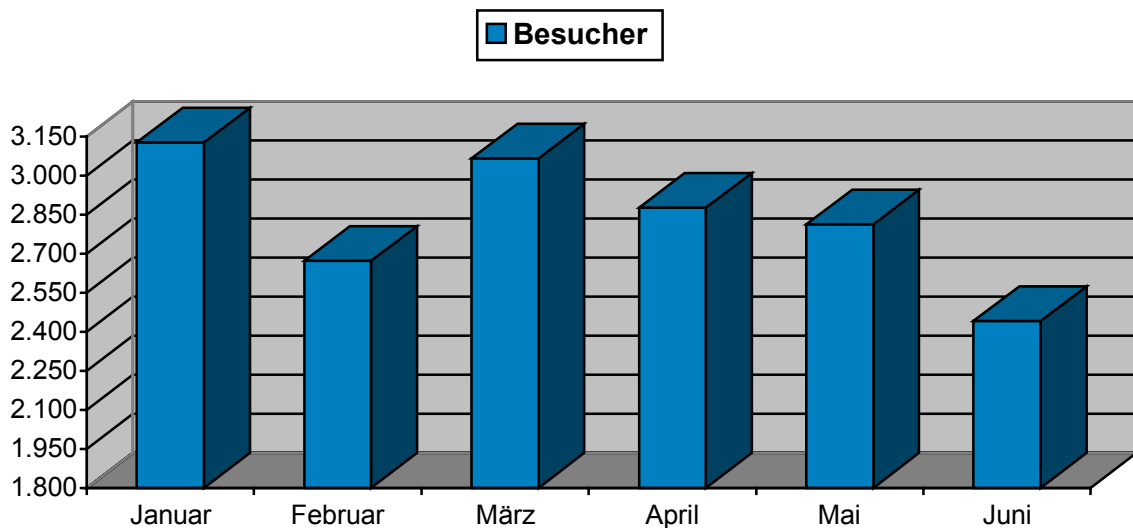
(Quelle : Schulverwaltungsamt)

Kultur

• Stadtbibliothek

Bei den nachfolgenden Angaben ist ein Überblick über die Anzahl der Besucher mit der Zahl der Entleihungen angegeben. Des weiteren ist die Zahl der Klassenführungen und Veranstaltungen mit den jeweiligen Besuchern aufgeführt.

2001	Januar	Februar	März	April	Mai	Juni	1. HJ 2000
Besucher	3.127	2.671	3.065	2.875	2.813	2.440	18.301
Entleihungen	14.060	12.196	12.646	12.140	12.086	10.750	78.261
je Besucher	4,5	4,6	4,1	4,2	4,3	4,4	4,3
Klassenführungen	2	1	4	7	3	4	9
Besucher	45	15	70	123	52	83	148
Veranstaltungen	2	2	2	6	3	2	14
Besucher	55	39	35	100	54	29	253
Organisierter Buchumtausch	6	4	4	4	5	0	39
Besucher	78	39	50	51	67	0	493

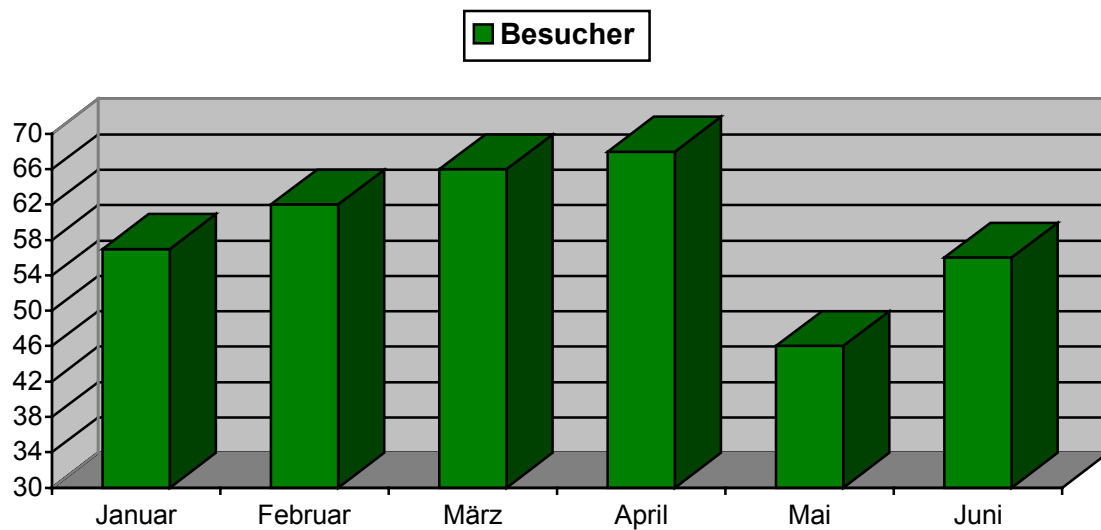


(Quelle : Stadtbibliothek)

• Stadtarchiv

Bei den nachfolgenden Angaben ist ein Überblick über die Anzahl der Besucher mit der Zahl der vorgelegten / benutzten Archivalien angegeben. Des weiteren ist die Zahl der Führungen und Vorträge mit den jeweiligen Besuchern aufgeführt.

2001	Januar	Februar	März	April	Mai	Juni	1. HJ 2000
Besucher	57	62	66	68	46	56	276
vorgelegte Archivalien	275	329	241	322	196	214	1.658
je Besucher	4,8	5,3	3,7	4,7	4,3	3,8	6,0
Führungen	0	0	3	0	1	1	0
Besucher	0	0	37	0	9	10	0
Vorträge	0	0	0	0	0	1	0
Besucher	0	0	0	0	0	7	0
Anfragen/Auskünfte	59	41	38	42	35	32	193

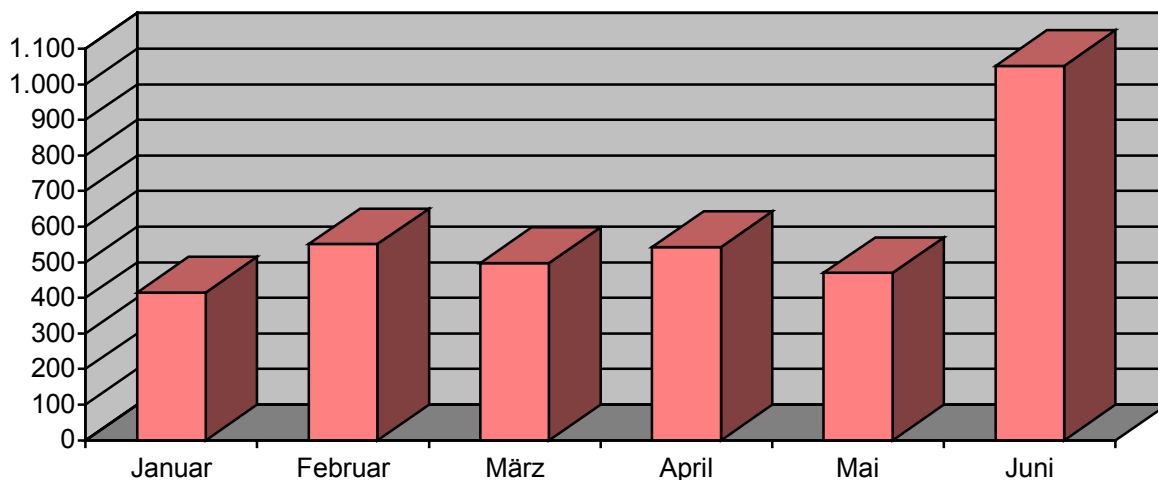
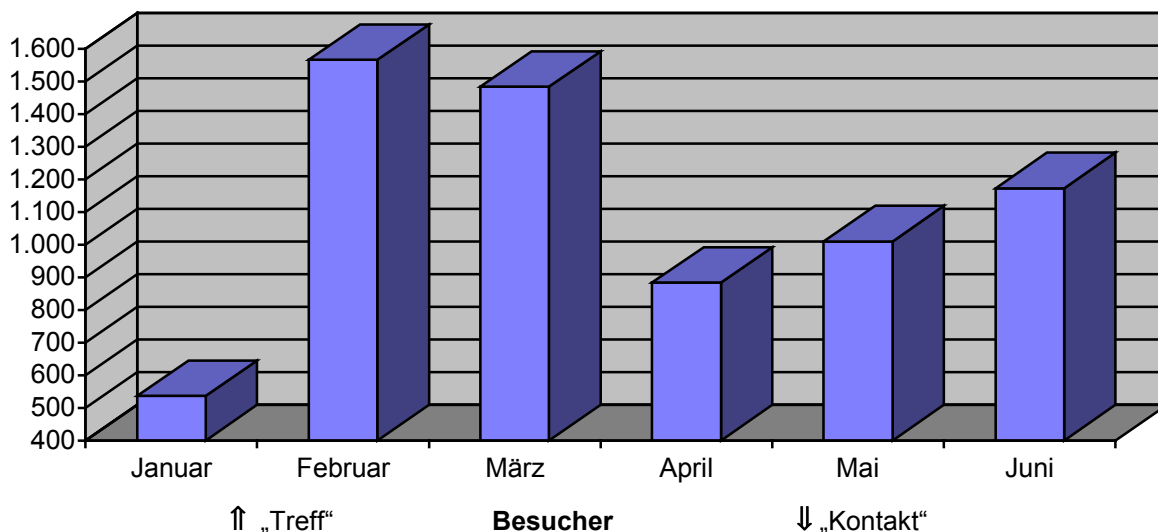


(Quelle : Stadtarchiv)

• Sozio-Kulturelle Zentren

Bei den Angaben ist die Zahl der Veranstaltungen mit den Besucherzahlen angegeben. Weiterhin sind die Stunden angegeben, die des jeweiligen Zentrum geöffnet hat.

2001	Januar	Februar	März	April	Mai	Juni	1. HJ 01	1. HJ 00
Veranstaltungen:								
„Treff“	58	69	86	57	78	64	412	489
„Kontakt“	50	52	55	42	51	43	293	315
Besucher:								
„Treff“	536	1.566	1.484	883	1.010	1.173	6.652	6.600
„Kontakt“	415	551	498	543	470	1.052	3.529	4.016
Öffnungszeiten:								
„Treff“	224	203	257	194	235	205	1.318	1.426
„Kontakt“	223	194	248	196	215	240	1.316	1.340



(Quelle : Amt für Kultur und Sport)

• Salzturm

Bei den nachfolgenden Angaben ist die Zahl der Besucher aufgeführt. Der Salzturm ist saisonbedingt nur von April bis September geöffnet. Zum Nikolausfest im Dezember wird der Salzturm noch einmal geöffnet.

2001	April	Mai	Juni	Juli	August	Septem.	Dezem.	2000	1999
Besucher	319	218	111						1.608

(Quelle : Amt für Kultur und Sport)

• Heimattiergarten „Bierer Berg“

Bei den folgenden Angaben ist die Zahl der Besucher, Tierarten und Tiere aufgeführt.

2001	Januar	Februar	März	April	Mai	Juni	Juni 2000
Besucher (ca.)	1.000	1.500	1.200	2.000	2.000	3.000	2.233 *
Tierarten	38	38	38	38	38	38	31
Tiere	159	167	163	158	166	168	172

* Die angegebenen Besucher geben den Durchschnitt der Besucherzahlen im 1. Halbjahr 2000 wieder.

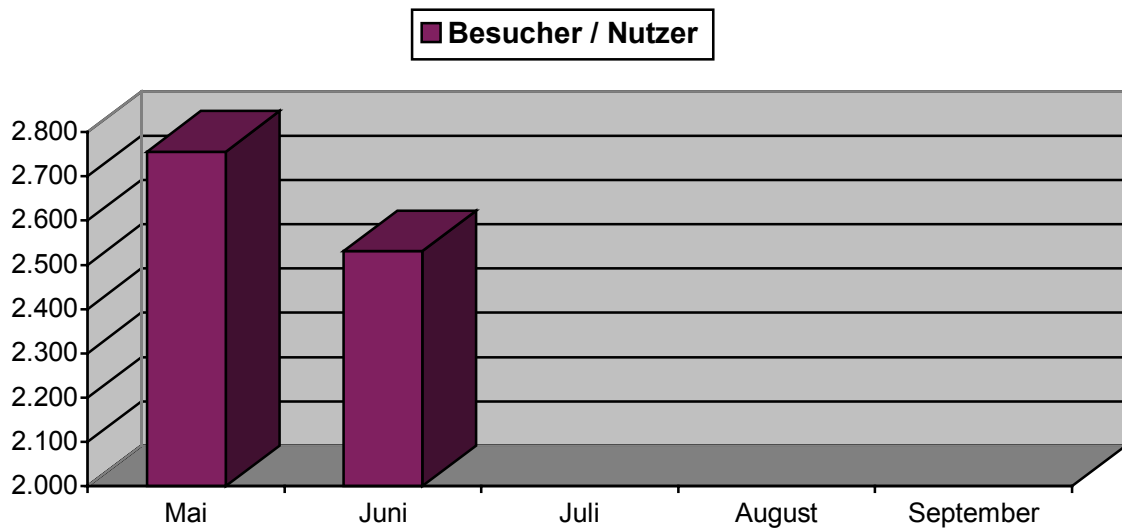
(Quelle : Amt für Kultur und Sport)

Sport

• Freibad

Bei den nachfolgenden Angaben ist ein Überblick über die Anzahl der Besucher sowie Zahl der Veranstaltungen aufgeführt.

2001	Mai	Juni	Juli	August	September	2000
Besucher / Nutzer	2.756	2.531				15.040
davon Bevölkerung	2.556	1.922				11.711
kostenpfl. Vereine	44	19				268
kostenl. Vereine	136	506				3.013
Veranstaltungen	0	1				6
Nutzer	0	84				882
Öffnungszeiten						
in Stunden	244	319				1.356
in Tagen	23	30				125

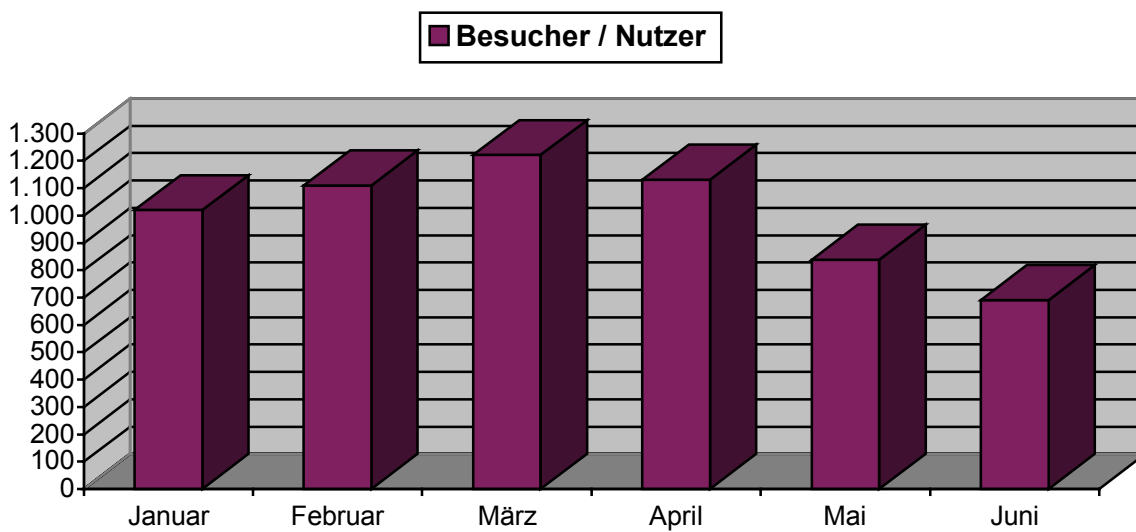


(Quelle : Freibad)

• Kegelbahn

Bei den nachfolgenden Angaben ist ein Überblick über die Anzahl der Besucher sowie Zahl der Veranstaltungen aufgeführt.

2001	Januar	Februar	März	April	Mai	Juni	1. HJ 2000
Besucher / Nutzer	1.020	1.110	1.221	1.132	838	691	6.670
davon Bevölkerung	498	559	636	620	298	382	3.255
Vereine	402	405	413	416	423	281	2.735
Veranstaltungen	12	8	13	3	2	1	42
Nutzer	120	146	172	96	117	28	680
Öffnungszeiten							
in Stunden	174	163	181	168	116	105	986
in Tagen	19	20	25	21	14	15	141

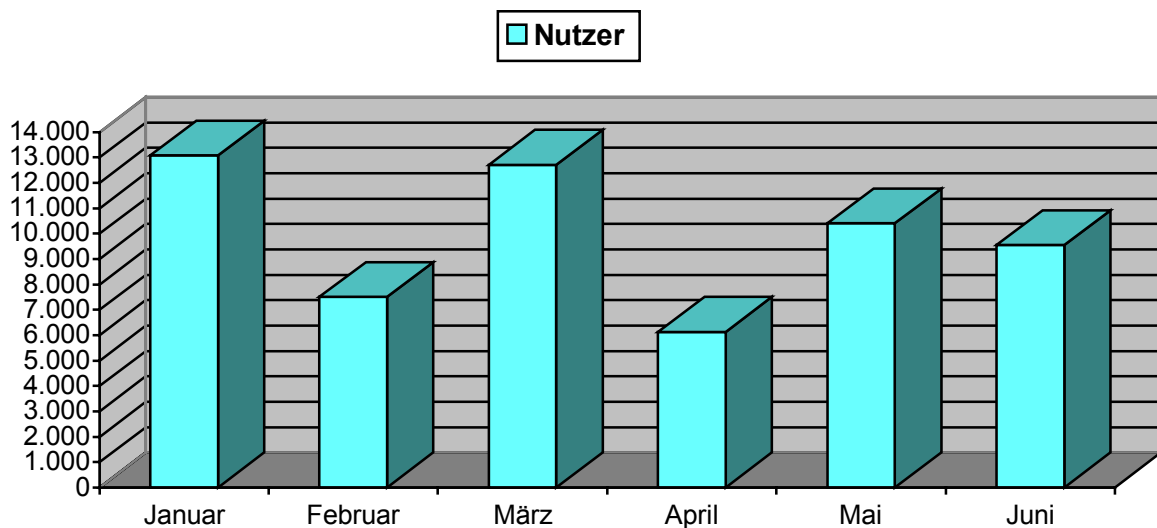


(Quelle : Kegelbahn)

• Sporthalle „Franz Vollbring“

Bei den nachfolgenden Angaben ist ein Überblick über die Anzahl der Nutzer sowie Zahl der Veranstaltungen aufgeführt.

2001	Januar	Februar	März	April	Mai	Juni	1. HJ 2000
Nutzer	13.077	7.503	12.714	6.137	10.403	9.549	68.355
davon Schulen	9.450	4.000	8.800	3.583	7.740	6.970	50.250
Vereine	3.627	3.503	3.914	2.554	2.663	2.579	18.105
Veranstaltungen	8	10	6	2	2	5	52
Nutzer	800	690	610	220	120	518	4.556
Öffnungszeiten in Stunden	335	236	350	242	292	282	1.845
in Tagen	30	25	28	22	21	20	213

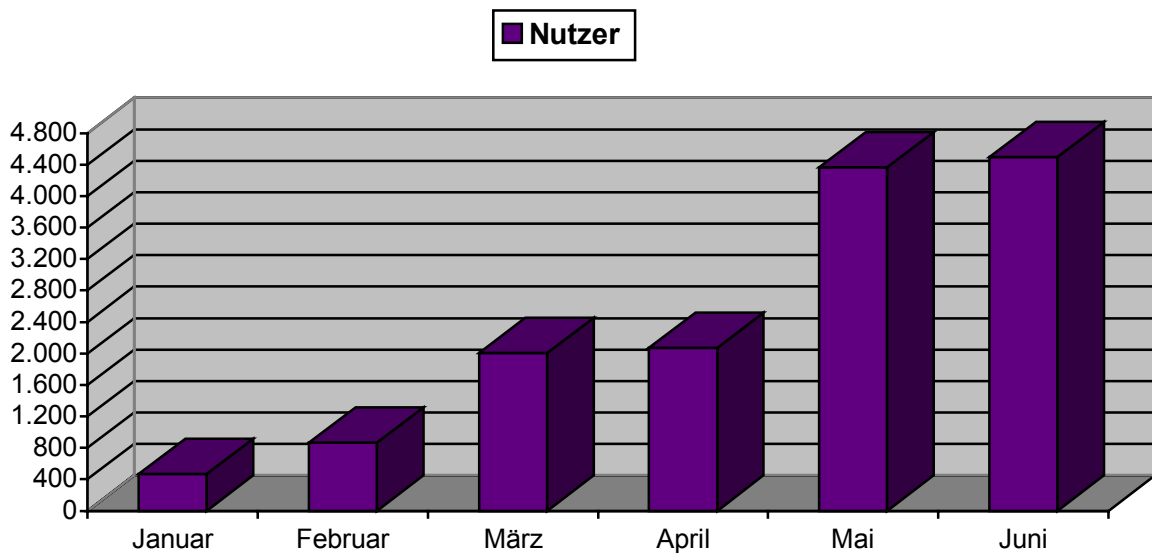


(Quelle : Sporthalle „Franz Vollbring“)

• Stadion Magdeburger Straße

Bei den nachfolgenden Angaben ist ein Überblick über die Anzahl der Nutzer sowie Zahl der Veranstaltungen aufgeführt.

2001	Januar	Februar	März	April	Mai	Juni	1. HJ 2000
Nutzer	470	866	2.005	2.070	4.364	4.496	11.431
davon Schulen	0	0	0	0	2.110	2.130	3.500
Vereine	470	866	2.005	2.070	2.254	2.344	7.931
Veranstaltungen	2	7	20	22	23	9	94
Nutzer	66	136	520	400	724	2.472	4.756
Öffnungszeiten in Stunden	305	311	338	311	294	322	1.601
in Tagen	29	28	31	27	30	28	159

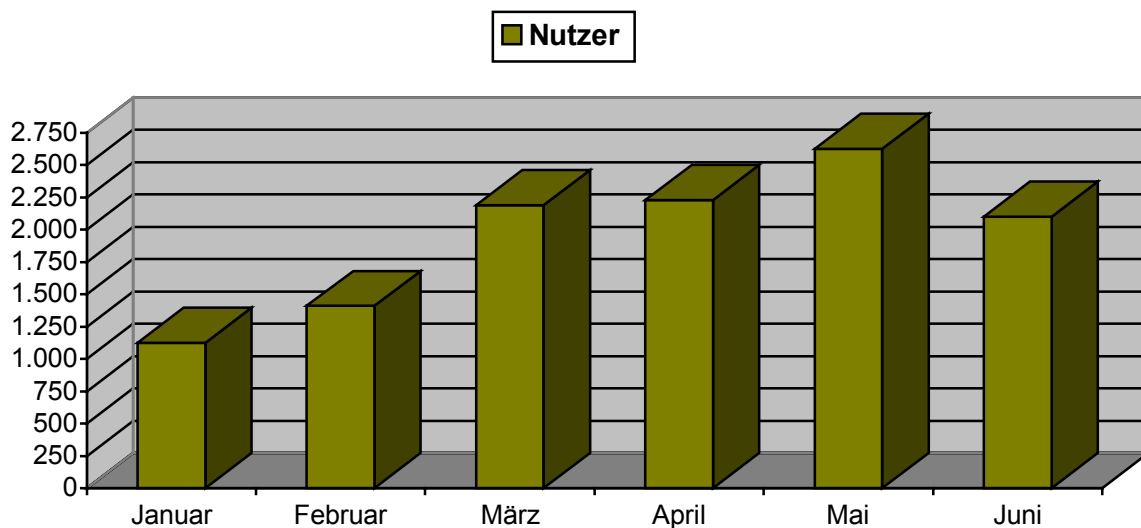


(Quelle : Stadion des SSC)

• Stadion BarbarasträÙe

Bei den nachfolgenden Angaben ist ein Überblick über die Anzahl der Nutzer sowie Zahl der Veranstaltungen aufgeführt.

2001	Januar	Februar	März	April	Mai	Juni	1. HJ 2000
Nutzer	1.125	1.410	2.190	2.230	2.626	2.100	12.545
davon Schulen	0	0	0	0	160	90	740
Vereine	1.125	1.410	2.190	2.230	2.466	2.010	11.805
Veranstaltungen	6	9	20	24	23	21	123
Nutzer	180	270	600	720	790	680	4.730
Öffnungszeiten in Stunden	308	348	384	348	315	348	2.023
in Tagen	29	28	31	30	31	29	182

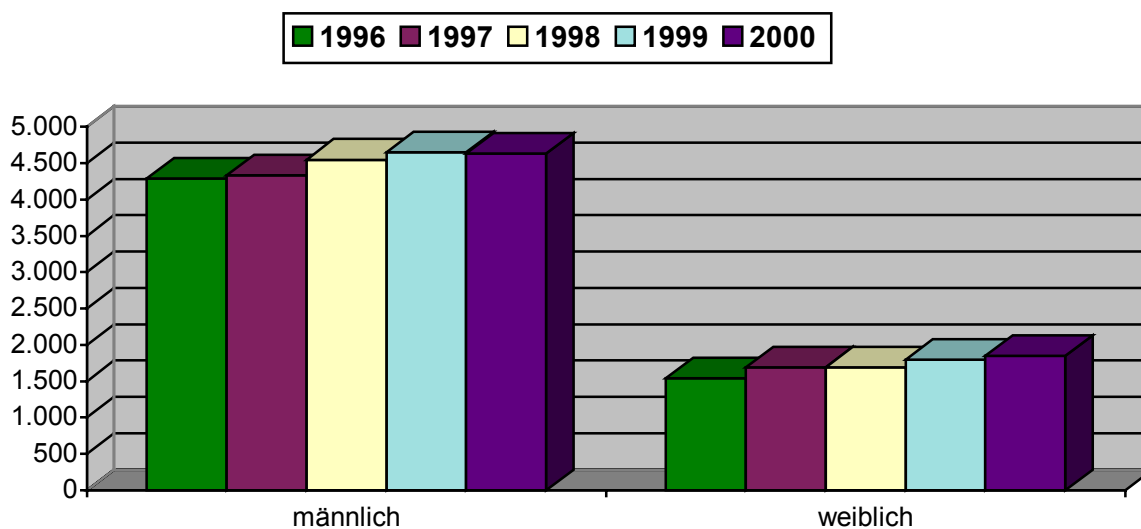


(Quelle : Stadion des SSV)

• Sportvereine

Bei den nachfolgenden Angaben wird ein Überblick über die Sportvereine gegeben. Aus der Mitgliederzahl ist zu sehen, dass ca. jeder 6. Schönebecker in einem Sportverein ist.

Anzahl	31.12.2000	31.12.1999	31.12.1998	Veränderung 1999 <-> 2000	Veränderung 1998 <-> 2000
Vereine	25	26	25	- 1	± 0
Mitglieder	6.483	6.448	6.237	+ 35	+ 246
davon männlich	4.633	4.650	4.547	- 17	+ 86
davon weiblich	1.850	1.798	1.690	+ 52	+ 160
davon Kinder und Jugendliche	2.056	2.093	2.010	- 37	+ 46
Abteilungen (Mitglieder)	65	68	60	- 3	+ 3
davon Angeln	1 (1.854)	1 (1.858)	1 (1.831)	± 0 (-4)	± 0 (+23)
davon Allg. Sport	15 (1.406)	13 (1.219)	10 (1.040)	+ 2 (+187)	+ 5 (+366)
davon Fußball	6 (737)	7 (796)	7 (798)	- 1 (-59)	- 1 (-61)
davon Handball	1 (256)	1 (280)	1 (279)	± 0 (-24)	± 0 (-23)
davon Tennis	2 (233)	2 (257)	2 (246)	± 0 (-24)	± 0 (-13)



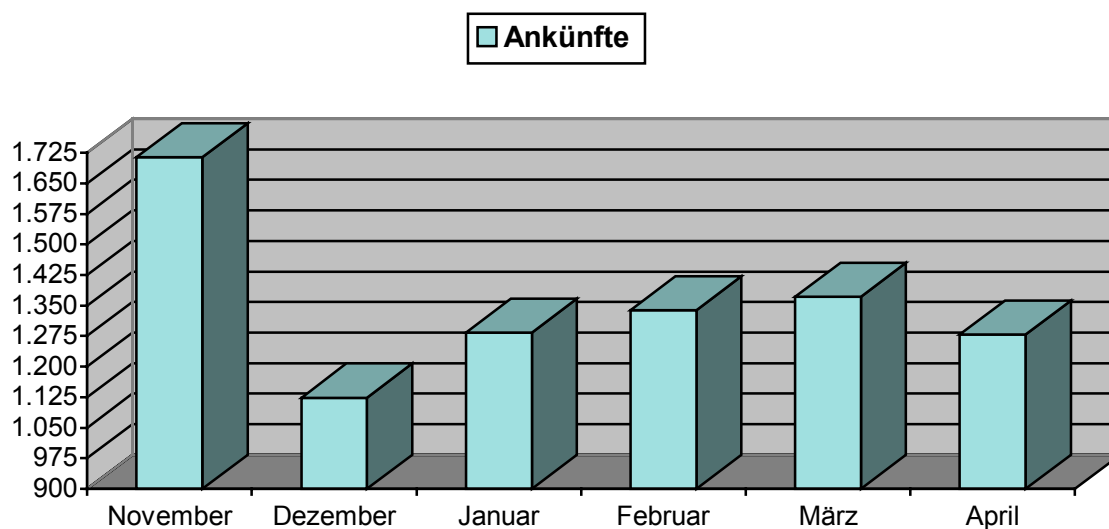
(Quelle : Amt für Kultur und Sport)

Kur und Tourismus

• Fremdenverkehr

Bei den Angaben für 2000 ist ein monatlicher Durchschnitt als Vergleich ermittelt worden.

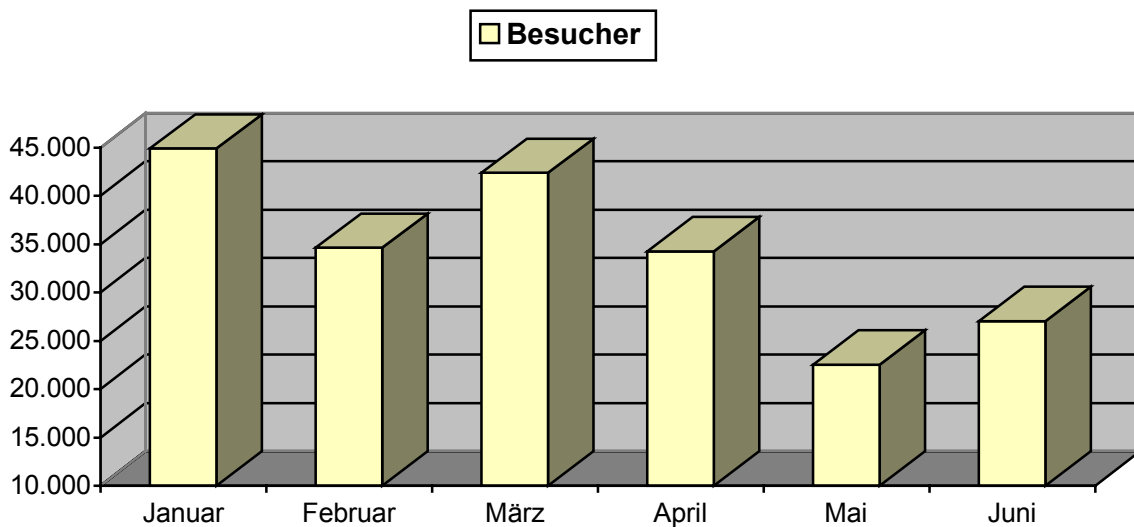
2000 / 2001	November	Dezember	Januar	Februar	März	April	Ø 2000
Ankünfte	1.714	1.124	1.283	1.339	1.372	1.279	1.456
Übernachtungen	10.009	8.412	8.348	9.185	9.870	9.540	9.726
durchschnittliche Aufenthaltsdauer	5,8 Tage	7,5 Tage	6,5 Tage	6,9 Tage	7,2 Tage	7,5 Tage	6,7 Tage
davon Hotels							
Ankünfte	796	444	448	589	558	422	466
Übernachtungen	1.389	782	935	1.132	990	805	839
durchschnittliche Aufenthaltsdauer	1,7 Tage	1,8 Tage	2,1 Tage	1,9 Tage	1,8 Tage	1,9 Tage	1,8 Tage



(Quelle : Statistisches Landesamt Sachsen-Anhalt)

• Solequell

2001	Januar	Februar	März	April	Mai	Juni	1. HJ 2000
Besucher	44.894	34.611	42.360	34.254	22.548	27.026	193.376
dav. Schwimmbad	33.166	24.762	30.846	25.184	16.569	20.081	147.473
Sauna	11728	9.849	11.514	9.070	5.979	6.945	45.903
dav. Erwachsene	40.658	30.605	38.598	29.541	20.475	24.034	170.353
Kinder	4.236	4.006	3.762	4.713	2.073	2.992	23.023
Öffnungszeiten							
in Tagen	31	28	31	30	31	30	181
in Stunden	420	384	426	406	422	410	2.466

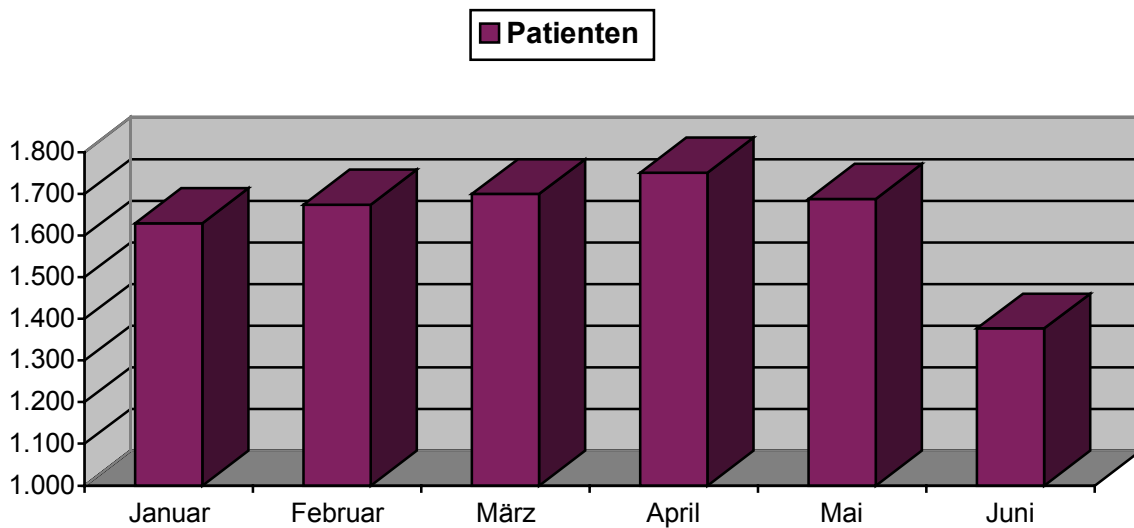


(Quelle : Solepark Schönebeck / Bad Salzelmen)

• Lindenbad

Bei den nachfolgenden Angaben wird ein Überblick über die Anzahl der Patienten sowie Zahl der Therapien in der Physiotherapie sowie der Inhalation aufgeführt.

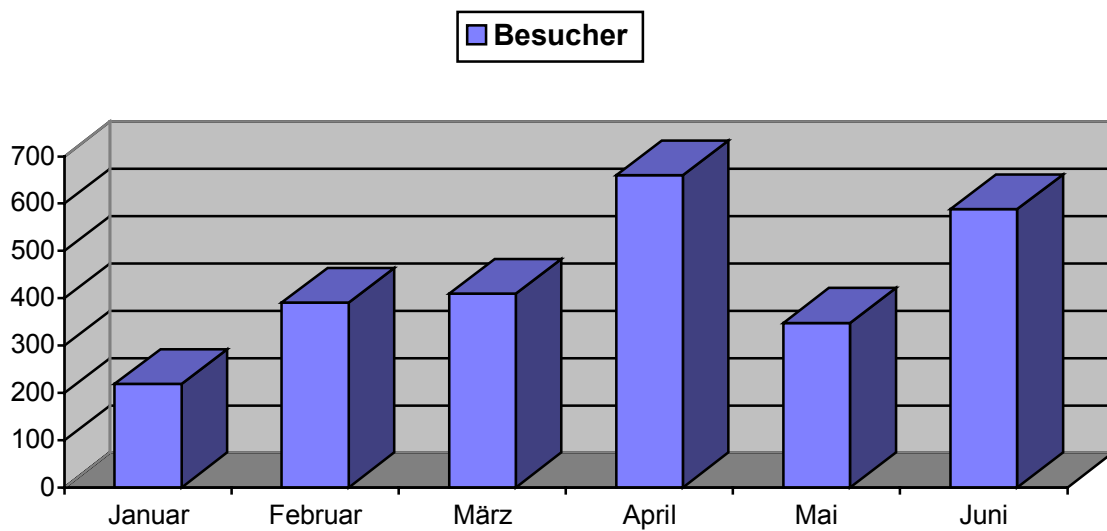
2001	Januar	Februar	März	April	Mai	Juni	1. HJ 2000
Patienten	1.630	1.674	1.700	1.751	1.688	1.377	8.421
Therapien	2.230	2.549	2.319	2.772	2.428	2.271	12.151
Öffnungszeiten in Tagen	28	28	31	27	29	25	157
in Stunden	397	392	431	363	408	346	2.121



(Quelle : Solepark Schönebeck / Bad Salzelmen)

• **Kunsthof**

2001	Januar	Februar	März	April	Mai	Juni	1. HJ 2000
Besucher	219	391	409	660	348	588	3.872
davon Kinder	26	56	34	48	21	59	592
Öffnungszeiten							
in Tagen	31	28	31	30	31	30	181
in Stunden	157	144	173	172	171	168	964

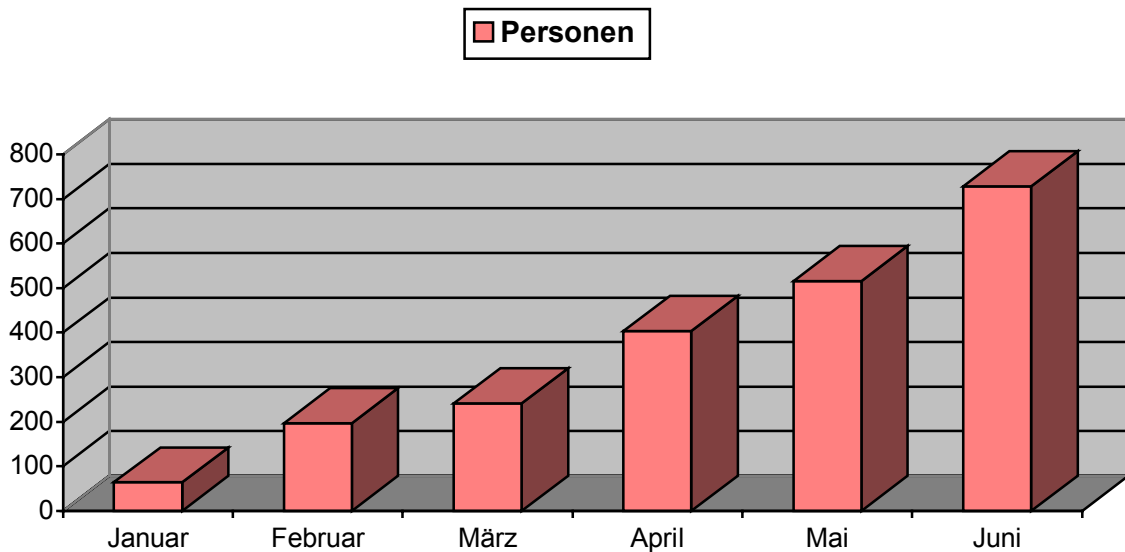


(Quelle : Solepark Schönebeck / Bad Salzelmen)

• Führungen des Soleparkes

Die unten aufgeführten Zahl von Führungen sind in erster Linie Führungen durch den Kurpark, durch den Kunsthof oder durch Bad Salzelmen.

2001	Januar	Februar	März	April	Mai	Juni	1. HJ 2000
Führungen	4	9	10	22	26	36	124
Personen	64	197	241	403	516	728	2.926



(Quelle : Solepark Schönebeck / Bad Salzelmen)

• Präsentationen und Veranstaltungen des Soleparkes

2001	Januar	Februar	März	April	Mai	Juni	1. HJ 2000
Veranstaltungen	6	4	12	8	12	8	29
Präsentationen	2	0	1	1	0	0	6
davon innerorts	0	0	0	1	0	0	4
außerorts	2	0	1	0	0	0	2

(Quelle : Solepark Schönebeck / Bad Salzelmen)

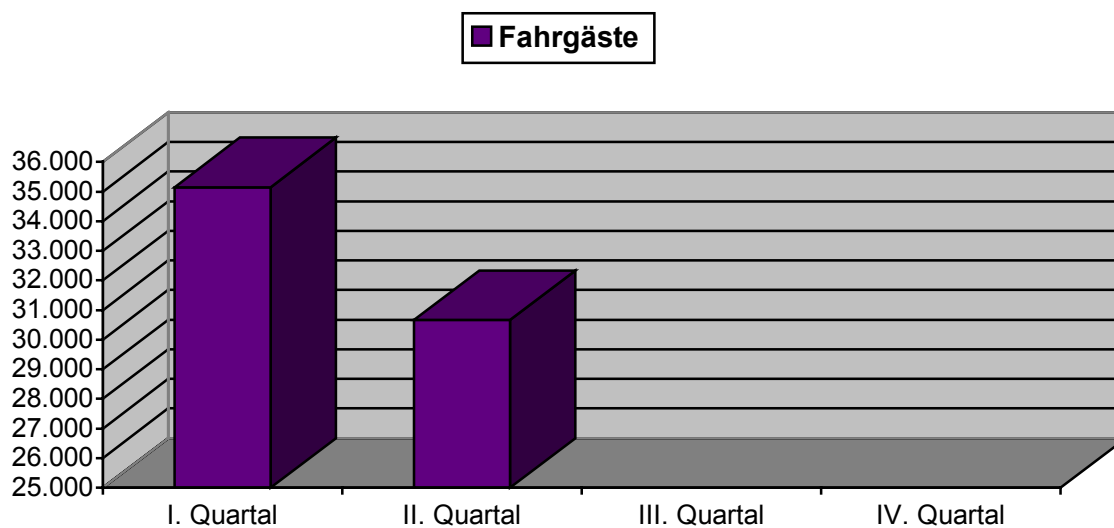
Öffentlicher Personennahverkehr

• Buslinien

In den folgenden Angaben sind die beförderten Personen gesamt und davon die Schüler aufgeführt.

2001	I. Quartal	II. Quartal	III. Quartal	IV. Quartal
Fahrgäste	35.147	30.661		
davon Schüler	28.746	24.977		

	2000	1999	1998	1997	1996	1995
Fahrgäste	111.123	101.244	65.730	92.441	126.201	148.510
davon Schüler	83.473	56.038	24.800	40.400	46.588	55.556



(Quelle : Buslinien GmbH)

Finanzen

• Steuereinnahmen

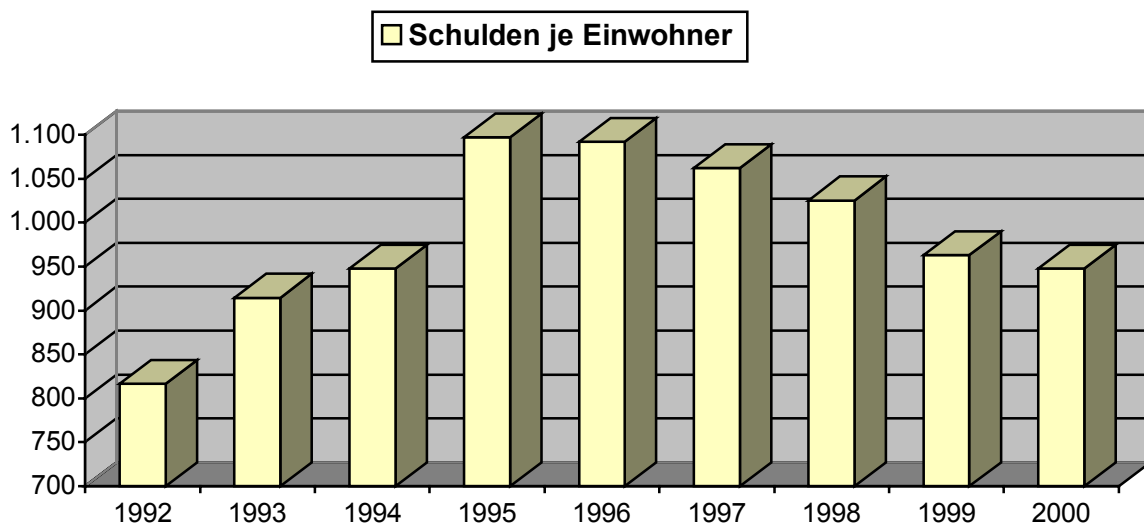
Für die Jahre 1997 bis 2000 ist das Rechnungsergebnis für die Steuereinnahmen und für 2001 der Haushaltsansatz angegeben.

in DM	2001	2000	1999	1998	1997
Grundsteuer A	110.000	110.513,77	111.952,25	112.601,74	110.923,89
Grundsteuer B	4.020.000	3.889.847,16	3.741.928,29	3.861.807,36	3.598.285,52
Gewerbsteuer	12.000.000	12.480.198,00	9.711.485,25	10.218.152,00	7.711.158,00
Gemeindeanteil an der Einkommenst.	4.194.000	4.809.762,47	6.955.761,68	5.229.638,00	5.567.674,96

• Schuldenstand

Da seit 1996 keine neuen Kredite aufgenommen wurden, kann seitdem der Schuldenstand der Stadt Schönebeck/Elbe abgebaut werden.

in DM	2000	1999	1998	1997	1996
Schuldenstand	34.008.508,30	35.600.184,58	38.132.761,50	40.164.211,16	41.872.944,79
je Einwohner	947,81	963,00	1.025,32	1.062,18	1.091,95



(Quelle : Kämmerei)

Informations- und Kommunikationstechnik

• Grad der Vernetzung

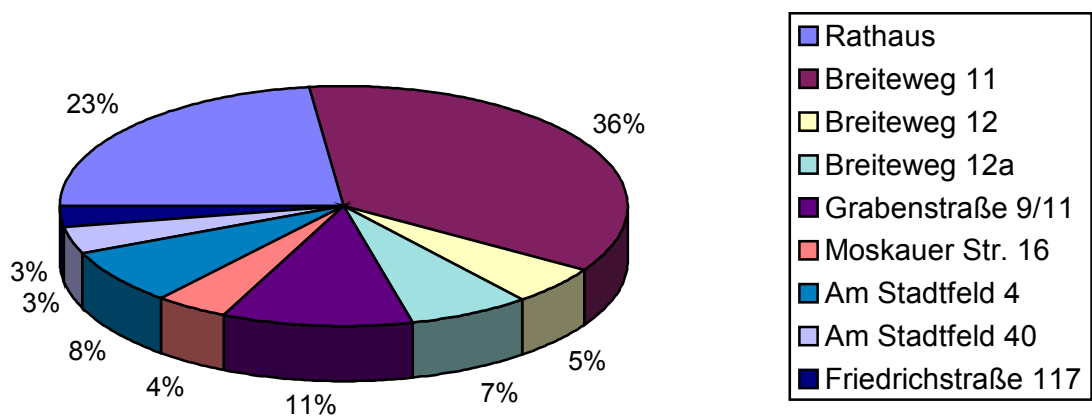
Bei den folgenden Angaben wird ein Überblick über die EDV-Vernetzung der Stadtverwaltung in den einzelnen Häusern gegeben.

Rathaus	Verkabelung SS97 (10 MHz), RJ45 (100 MHz), RG58 (10 MHz) Lichtwellenleiter zum Breiteweg 11 Betriebssystem : UNIX (SINIX) WIN-NT (Protokoll TCP/IP)
Breiteweg 11	Verkabelung SS97 (10 MHz), RJ45 (100 MHz), RG58 (10 MHz) Lichtwellenleiter zum Rathaus und Breiteweg 12, 12a DDV zum LAN Grabenstraße 9 / 11 (Protokoll TCP/IP) DDV zum LAN Am Stadtfeld 4 (Protokoll TCP/IP) Richtfunk zum LAN Friedrichstraße 117 (Protokoll TCP/IP) Richtfunk zum LAN Moskauer Straße 16 (Protokoll TCP/IP) Betriebssystem : UNIX (SINIX) WIN-NT (Protokoll TCP/IP)
Breiteweg 12	Verkabelung SS97 (10 MHz), RJ45 (100 MHz) Lichtwellenleiter zum Breiteweg 11 Betriebssystem : UNIX (SINIX) WIN-NT (Protokoll TCP/IP)
Breiteweg 12 a	Verkabelung RJ45 (100 MHz) Lichtwellenleiter zum Breiteweg 11 Betriebssystem : WIN-NT (Protokoll TCP/IP)
Grabenstraße 9 / 11	Verkabelung RJ45 (100 MHz) DDV zum LAN Breiteweg 11 (Protokoll TCP/IP) Betriebssystem : UNIX (SINIX) WIN-NT (Protokoll TCP/IP)
Moskauer Straße 16	Verkabelung RG58 (10 MHz) Richtfunk zum LAN Breiteweg 11 (Protokoll TCP/IP) Betriebssystem : WIN-NT (Protokoll TCP/IP)
Am Stadtfeld 4	Verkabelung RJ45 (100 MHz) DDV zum LAN Breiteweg 11 (Protokoll TCP/IP) Betriebssystem : NOVELL (lokal) (Protokoll IPX/SPX)
Am Stadtfeld 40	Verkabelung RJ45 (100 MHz) Betriebssystem : WIN-NT (Protokoll TCP/IP)
Friedrichstraße 117	Verkabelung RJ45 (100 MHz) Richtfunk zum LAN Breiteweg 11 (Protokoll TCP/IP) Betriebssystem : WIN-NT (Protokoll TCP/IP)

• PC / Bildschirm-Arbeitsplätze

Bei den folgenden Angaben wird ein Überblick über die EDV-Arbeitsplätze der Stadtverwaltung in den einzelnen Häusern der Kernverwaltung gegeben.

	Terminal	PC	Laptop / Notebook
Rathaus	0	39	1
Breiteweg 11	11	50	1
Breiteweg 12	1	8	0
Breiteweg 12 a	0	11	1
Grabenstraße 9 / 11	5	14	0
Moskauer Straße 16	0	7	0
Am Stadtfeld 4	0	13	0
Am Stadtfeld 40	0	6	0
Friedrichstraße 117	0	5	0

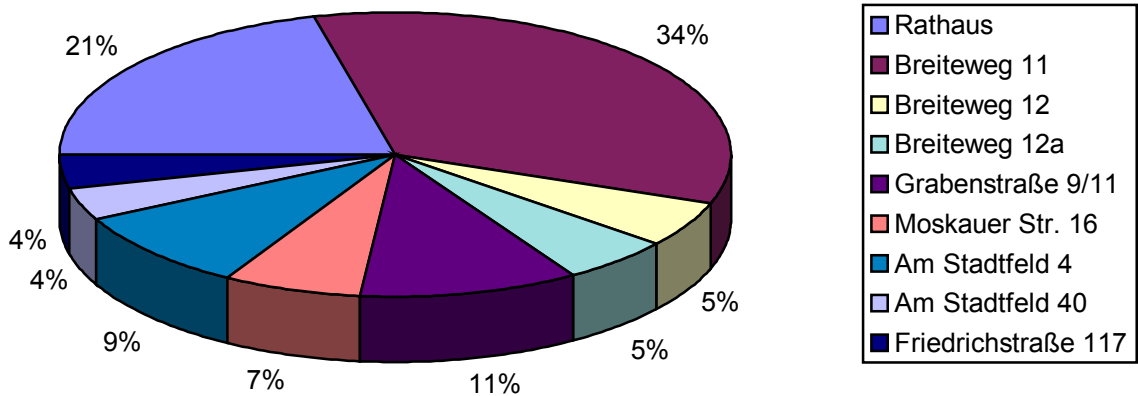


(Quelle : Hauptamt)

• Drucktechnik

Bei den folgenden Angaben wird ein Überblick über die Drucktechnik der Stadtverwaltung in den einzelnen Häusern der Kernverwaltung gegeben.

	Nadeldrucker	Tintenstrahl- drucker	Laserdrucker	Plotter
Rathaus	3	14	11	0
Breiteweg 11	5	21	19	1
Breiteweg 12	0	6	1	0
Breiteweg 12 a	0	5	2	0
Grabenstraße 9 / 11	6	3	5	0
Moskauer Straße 16	2	0	7	0
Am Stadtfeld 4	2	9	1	0
Am Stadtfeld 40	0	5	0	0
Friedrichstraße 117	0	0	5	0



(Quelle : Hauptamt)