

# **STADT SCHÖNEBECK/ELBE**

## **Statistik** **Heft 1 / 00**

**HAUPTAMT**  
**SG ORG. UND INFO.**  
**STATISTIKSTELLE**

# Übersicht

<b>1. Allgemeine Angaben</b> .....	<b>Seite 3</b>
<b>2. Bevölkerung</b> .....	<b>Seite 4</b>
• Bevölkerungsentwicklung	
• räumliche Bevölkerungsbewegung	
• Arbeitslosenentwicklung	
• Eheschließungen, Geburten & Sterbefälle	
• Bestattungen	
<b>3. Wirtschaft</b> .....	<b>Seite 8</b>
• Betriebe im Verarbeitenden Gewerbe sowie Bergbau und Gewinnung von Steinen und Erden	
• Betriebe im Bauhauptgewerbe	
• Preisindex für die Lebenshaltung	
<b>4. Wohnungswesen</b> .....	<b>Seite 10</b>
• Zahl der Wohngeldanträge / -zahlungen	
<b>5. Ordnungswesen</b> .....	<b>Seite 11</b>
• geahndete Ordnungswidrigkeiten	
• Gewerbebestand	
<b>6. Sozialwesen</b> .....	<b>Seite 13</b>
• Zahl der Sozialhilfeempfänger (HLU)	
<b>7. Bildung und Betreuung</b> .....	<b>Seite 14</b>
• Schulen und deren Belegung	
• Schulhorte	
<b>8. Kultur</b> .....	<b>Seite 15</b>
• Stadtbibliothek	
• Stadtarchiv	
• Sozio-Kulturelle Zentren	
• Salzturm	
• Heimattiergarten „Bierer Berg“	
<b>9. Sport</b> .....	<b>Seite 19</b>
• Schwimmhalle	
• Freibad	
• Kegelbahn	
• Sporthalle „Franz Vollbring“	
• Stadion Magdeburger Straße	
• Stadion Barbarastraße	
• Sportvereine	
<b>10. Kur und Tourismus</b> .....	<b>Seite 26</b>
• Fremdenverkehr	
• Solequell	
• Lindenbad	
• Kunsthof	
• Führungen des Soleparkes	
• Präsentationen und Veranstaltungen des Soleparkes	
<b>11. Öffentlicher Personennahverkehr</b> .....	<b>Seite 31</b>
• Buslinien	
<b>12. Finanzen</b> .....	<b>Seite 32</b>
• Steuereinnahmen	
• Schuldenstand	
<b>13. Informations- und Kommunikationstechnik</b> .....	<b>Seite 33</b>
• Grad der Vernetzung	
• PC / Bildschirm-Arbeitsplätze	
• Drucktechnik	

# Allgemeine Angaben

Art der Gemeinde	Kreisstadt
Geographische Lage	52° 01' 35" nördlicher Breite 11° 44' 39" östlicher Länge
Nord - Süd - Ausdehnung	9,9 km
Ost - West - Ausdehnung	10,0 km
katasteramtliche Fläche	58.291.373 m <sup>2</sup>
Länge der Elbe in Schönebeck	9,5 km
Angrenzende Städte / Gemeinden	Nord : Landeshauptstadt Magdeburg, Gommern Ost : Barby, Pömmelte Süd : Calbe, Eggersdorf West : Welsleben, Biere
Angrenzende Verkehrswege	Bahn : Magdeburg <-> Halle, Leipzig Magdeburg <-> Staßfurt, Aschersleben Schönebeck <-> Altenweddingen Auto : Welsleben <-> Gommern B 246a Nord : über Magdeburg an die A 2 West : über Welsleben an die A14 / B 71 Wasser : Elbe mit Hafen in Frohse
Besondere Bauwerke	Gradierwerk (350 m Länge) Rathaus Kreismuseum Salzturm (37 m Höhe) St.-Johannis-Kirche (52 m Höhe) St.-Jakobi-Kirche (52 m Höhe) Salzblume
Beteiligungen der Stadt Schönebeck	Städtische Wohnungsbau GmbH (100 %) Schönebecker Heizkraftwerk GmbH (100 %) Gesellschaft zur Industriebrachenentwicklung Schönebeck mbH (100%) Stadtwerke Schönebeck GmbH (97 %) Stadtentwicklungsgesellschaft Schönebeck mbH (74,9 %) Abwasserentsorgung Schönebeck GmbH (51 %) Naherholungsförderungsgesellschaft mbH (16,66 %) BQI GmbH (15 %) Magdeburger Hafen GmbH (2%)

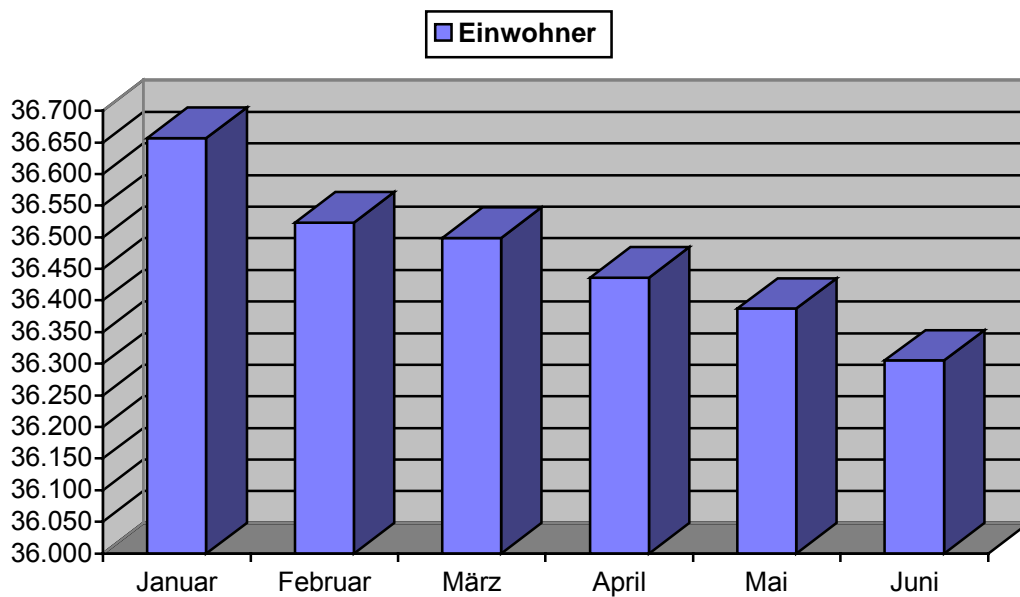
# Bevölkerung

## • Bevölkerungsentwicklung

Die angegebenen Bevölkerungszahlen weisen Personen aus.

2000 J	Januar	Februar	März	April	Mai	Juni	Differenz Jul -> Jun	Differenz Jan -> Juni
Gesamt	36.657	36.523	36.499	36.436	36.387	36.305	- 551	- 352

	Jan. 98	Jan. 99	Jan. 00	Differenz 98 -> 00	Juni 98	Juni 99	Juni 00	Differenz 98 -> 00
Gesamt	37.569	36.902	36.657	- 912	37.206	36.927	36.305	- 901

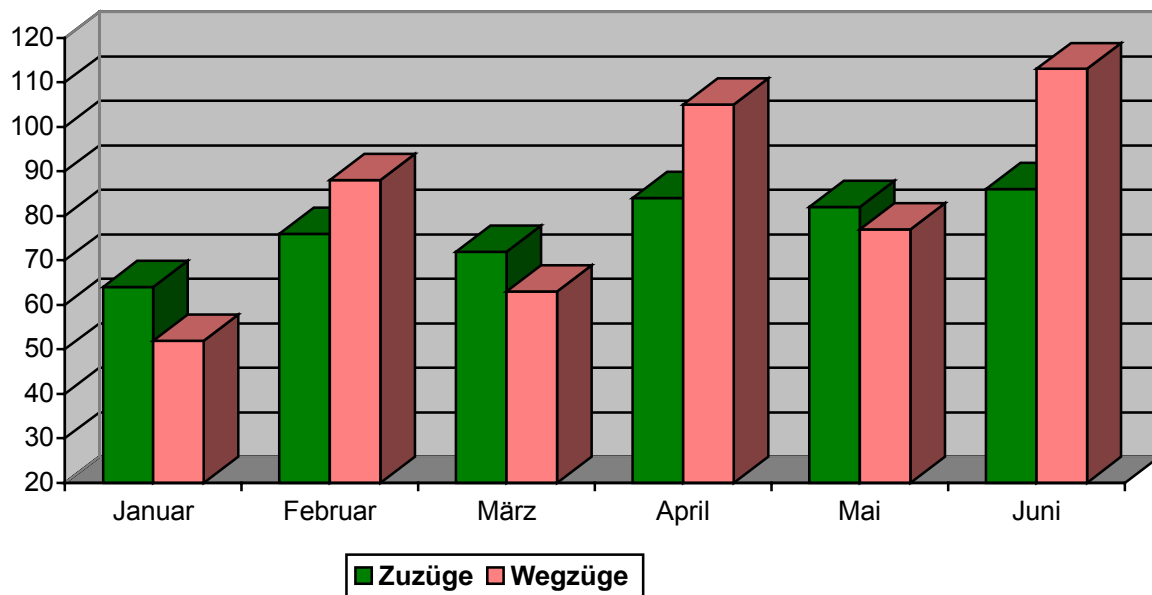


(Quelle : Ordnungsamt - SG Meldewesen)

## • räumliche Bevölkerungsbewegung

Der deutliche Wanderungsgewinn des 1. Halbjahres 1999 konnte sich in der ersten diesjährigen Jahreshälfte nicht wiederholen. Somit kann der Abwärtstrend der Einwohnerzahl in Schönebeck in diesen Halbjahr nicht mehr durch eine höhere Anzahl von Zuzüge als Wegzüge gebremst werden.

2000 J	anuar	Februar	März	April	Mai	Juni	Gesamt Jan. - Juni	Jan. 99 – Juni 99
Zuzüge	64	76	72	84	82	86	464	420
Wegzüge	52	88	63	105	77	113	498	282

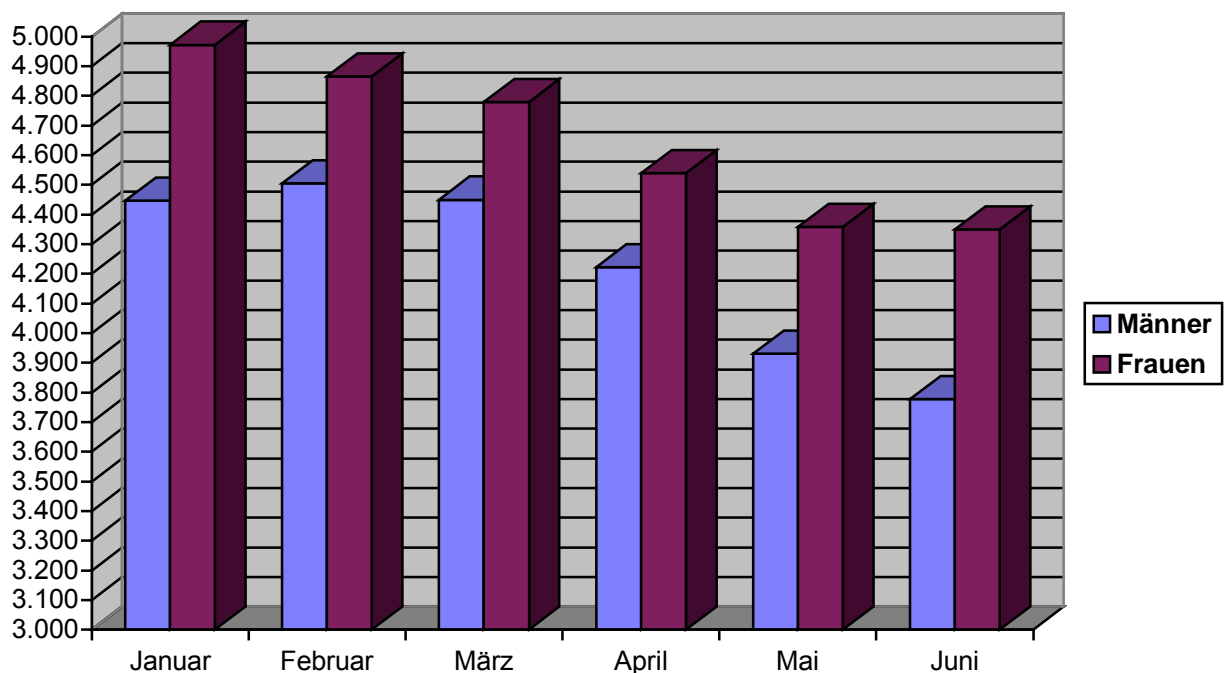


(Quelle : Ordnungsamt - SG Meldewesen)

## • Arbeitslosenentwicklung

Die Arbeitslosenzahlen beziehen sich auf den gesamten Landkreis von Schönebeck. Bei dem Arbeitslosenzugang werden alle Personen angegeben, die sich in diesem Monat als arbeitslos gemeldet haben.

2000 J		anuar	Februar	März	April	Mai	Juni	Juni 1999
Arbeitslose	Männer	4.447	4.505	4.450	4.223	3.931	3.778	3.765
	Frauen	4.972	4.866	4.779	4.540	4.359	4.350	4.630
	Gesamt	9.419	9.371	9.229	8.763	8.290	8.128	8.395
dav. unter 20 J.		176	173	162	143	143	138	113
dav. 20 bis 25 J.		671	697	705	673	640	634	516
dav. über 50 J.		1.680	1.676	1.654	1.521	1.436	1.405	1.641
Quote	Männer	24,3	24,6	24,3	22,6	21,1	20,3	20,3
	Frauen	28,8	28,2	27,7	25,4	24,3	24,3	26,9
	Gesamt	24,9	24,7	24,4	22,7	21,4	21,0	22,2
	Amtsbez. MD	22,6	22,2	21,4	20,0	18,9	18,5	19,4
	Sachsen-Anhalt	23,4	23,4	23,0	21,9	21,0	20,6	21,0
Arbeitslosenzugang		1.648	1.057	923	934	856	843	1.109
Arbeitslosenabgang		1.031	1.105	1.065	1.400	1.329	1.005	993
Arbeitsvermittlungen		444	456	468	801	605	585	511
Offene Stellen		448	622	786	890	561	662	713

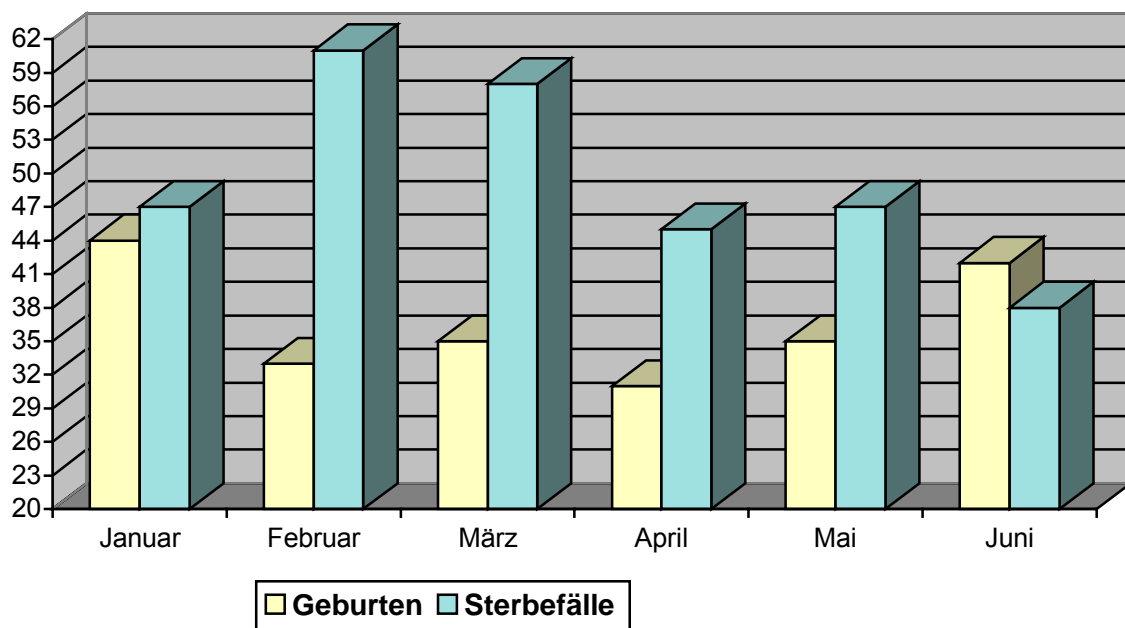


(Quelle : Arbeitsamt Magdeburg)

## • Eheschließungen, Geburten & Sterbefälle

Bei den Angaben handelt es sich um alle Eheschließungen, Geburten und Sterbefälle die sich in Schönebeck ereigneten, auch wenn es keine Einwohner von Schönebeck sind.

2000	Januar	Februar	März	April	Mai	Juni	1. HJ 00	1. HJ 99
Eheschließg.	1 4		2 3		5	16	31	60
Geburten	44 33		35 31		35 42		220	231
Sterbefälle	47 61		58 45		47 38		296	305
Geburtsdefizit	3	28 23		14 12		0	76	74



(Quelle : Standesamt)

## • Bestattungen

Die angegebenen Daten weisen die Anzahl der durchgeführten Bestattungen aus.

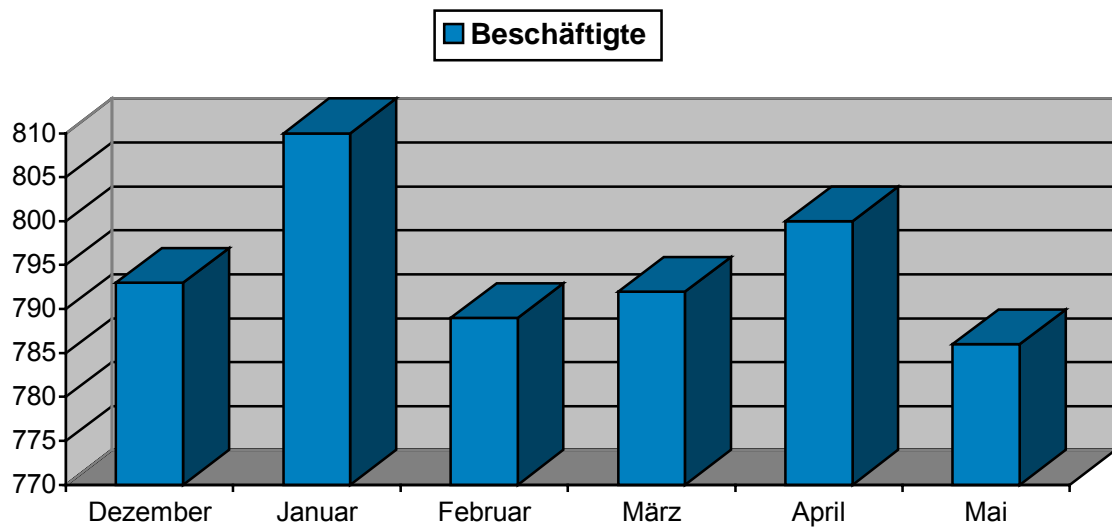
2000	Januar	Februar	März	April	Mai	Juni	1. HJ 00	1. HJ 99
Erdbestattungen	6	7	10	8	7	1	39	45
Feuerbestattungen	26	35	33 28		31 19		172	183

(Quelle : Friedhofswesen)

# Wirtschaft

## • Betriebe im Verarbeitenden Gewerbe sowie Bergbau und Gewinnung von Steinen und Erden

2000 Dez	ember	Januar	Februar	März	April	Mai	Durchschnitt 1999
Betriebe	14	14	14	14	14	14	15
Beschäftigte	793	810	789	792	800	786	900
Umsatz in TDM	11.292	11.496	11.993	14.030	12.130	15.625	13.134

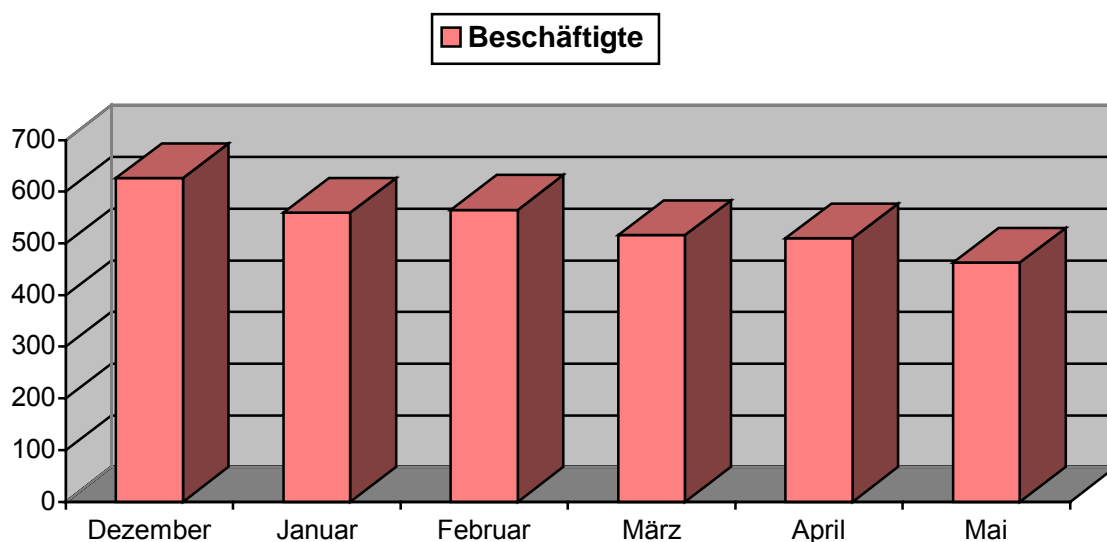


(Quelle : Statistisches Landesamt Sachsen-Anhalt)



## • Betriebe im Bauhauptgewerbe

2000 Dez	ember	Januar	Februar	März	April	Mai	Durchschnitt 1999
Betriebe	11	11	10	10	10	10	10
Beschäftigte	626	559	565	516	510	463	636
Umsatz in TDM	9.712,2	5.501,1	6.739,3	7.723,7	7.462,3	7.604,0	9.124



(Quelle : Statistisches Landesamt Sachsen-Anhalt)

## • Preisindex für die Lebenshaltung

Für den Preisindex für die Lebenshaltung sind die Preise für Produkte der verschiedensten Branchen für 1995 als Grundlage ermittelt wurden. Um eine Entwicklung der Preise feststellen zu können, wurden die durchschnittlichen Kosten von **1995 als Indexstand 100** festgelegt.

2000 Dez	ember	Januar	Februar	März	April	Mai	1999
Deutschland	105,5	105,8	106,2	106,4	106,4	106,3	104,9
früheres Bundesgebiet	105,5	105,7	106,1	106,3	106,3	106,2	104,8
neue Länder und Berlin Ost	106,0	106,4	106,9	107,0	107,0	107,0	105,7
Sachsen-Anhalt	106,9	107,2	107,7	107,9	107,9	107,9	106,3
Wohnungsmieten inkl.Nebenk.	113,2	113,1	113,1	113,1	113,2	113,2	113,1
Energie	105,5	106,8	107,5	108,4	109,1	109,8	102,8

(Quelle : Statistisches Bundesamt, Statistisches Landesamt Sachsen-Anhalt)

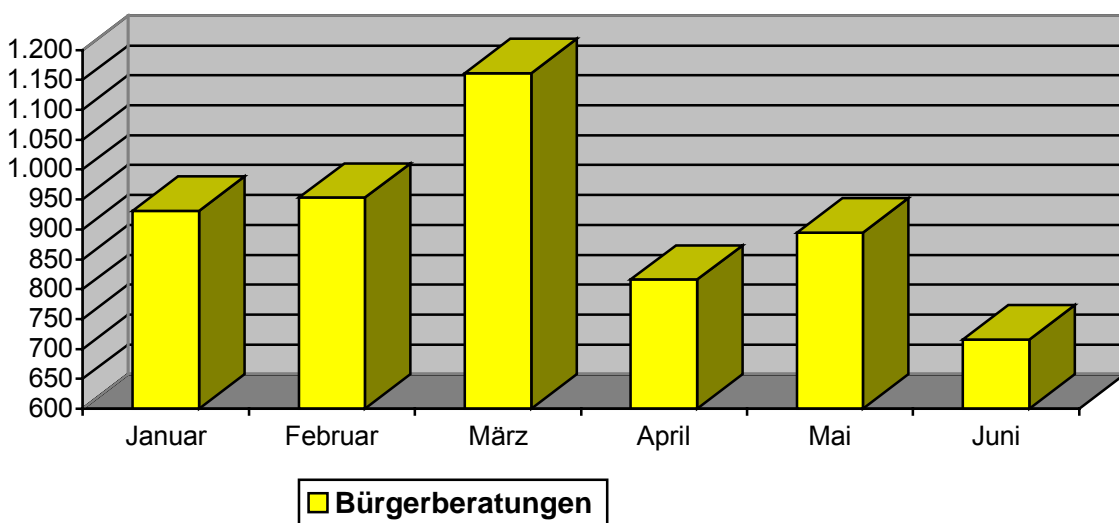
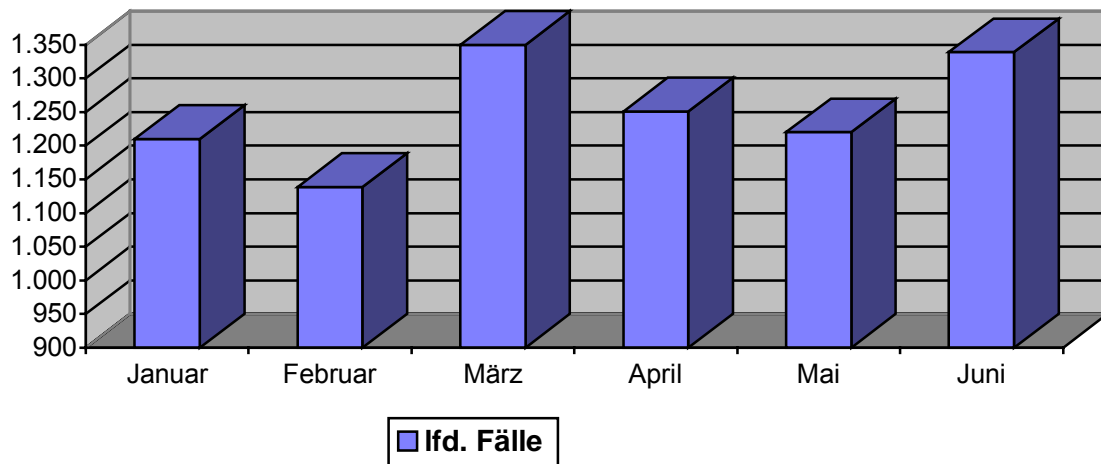
# Wohnungswesen

## • Zahl der Wohngeldanträge / -zahlungen

Die unten aufgeführten Bürgerberatungen sind nur Beratungen von Bürgern, die im Amt vorgesprochen haben. Telefonische Beratungen sind darin nicht erfasst.

2000	Januar	Februar	März	April	Mai	Juni	1. HJ 99	1. HJ 98
Bürgerberatungen	931	953	1.161	816	895	716	x	x
lfd. Fälle am Monatsende	1.210	1.139	1.350	1.251	1.220	1.339	1.099 *	990 *
Neuanträge	49	64	106	52	43	50	451	350
Zahlungen in DM	298.664	247.234	299.312	257.718	259.528	299.496	1.711.980	1.151.193

\* Die lfd. Fälle beziehen sich auf den Juni des jeweiligen Jahres.



(Quelle : Wohngeldstelle)

# Ordnungswesen

## • geahndete Ordnungswidrigkeiten

Die angegebenen Zahlen zeigen die Anzahl der Ordnungswidrigkeiten in diesem Monat.

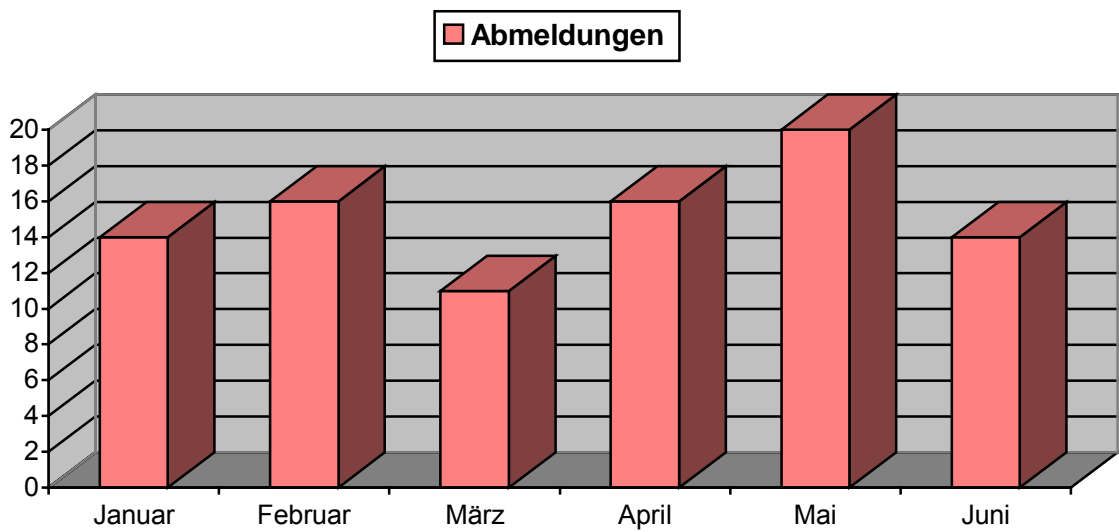
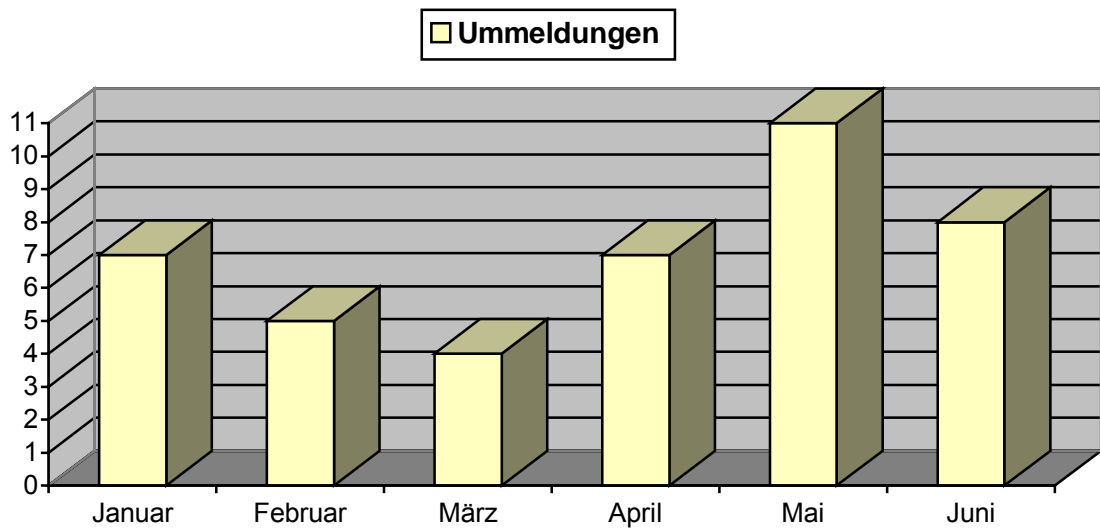
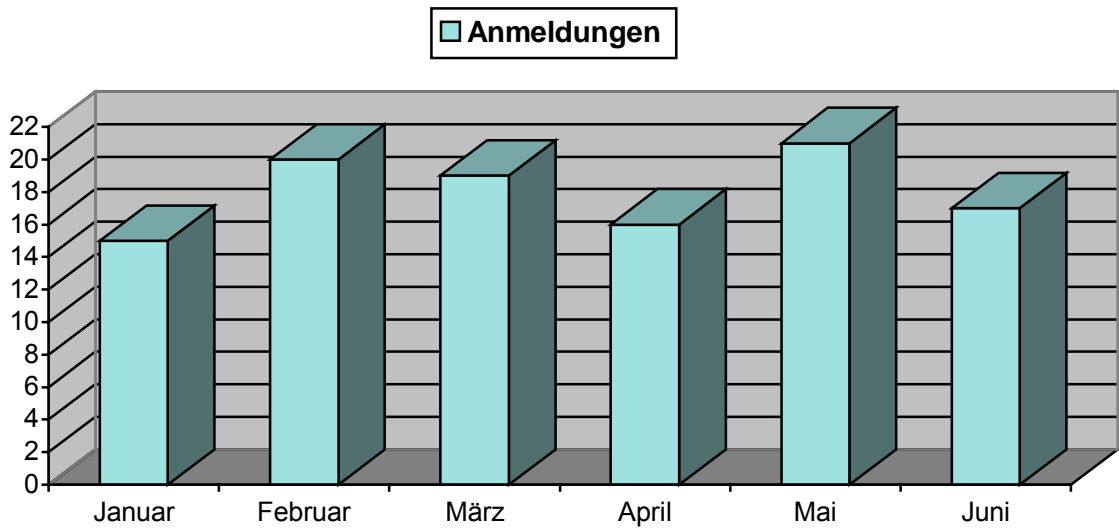
2000	Januar	Februar	März	April	Mai	Juni	1. HJ 00	1. HJ 99
„Knöllchen“ 1.265		1.182	949	1.157	1.156	1.318	7.027	6.089
davon eingestell	19	41 43		38 31		29	201	249
Bußgelder	167	154 207		149 184		181	1.042	1.028
davon aus „Knöllchen“	155	133 177		134 172		166	937	866
Verwarnungen	3	2 8		2 3		7	25	34

(Quelle : Ordnungsamt)

## • Gewerbebestand

Bei den Zahlen ist der Bestand der Gewerbe sowie deren Veränderung angegeben.

2000	Januar	Februar	März	April	Mai	Juni	1. HJ 00	1. HJ 99
Industrie:	40	42 42		43 43		44	44	40
Anmeldungen	0	2 0		1 0		1	4	2
Ummeldungen	0	0 0		0 0		0	0	3
Abmeldungen	0	0 0		0 0		0	0	3
Handwerk:	475	477 477		479 479		480	480	453
Anmeldungen	6	5 3		2 4		2	22	45
Ummeldungen	5	1 0		2 1		5	14	15
Abmeldungen	4	3 3		0 4		1	15	31
Handel:	661	659 663		660 658		656	656	657
Anmeldungen	1	7 8		6 5		5	32	44
Ummeldungen	0	0 1		1 3		3	8	23
Abmeldungen	3	9 4		9 7		7	39	43
Sonstiges:	734	736 740		740 743		746	746	712
Anmeldungen 8		6	8	7	12	9	50	58
Ummeldungen	2	4 3		4 7		0	20	45
Abmeldungen	7	4 4		7 9		6	37	84



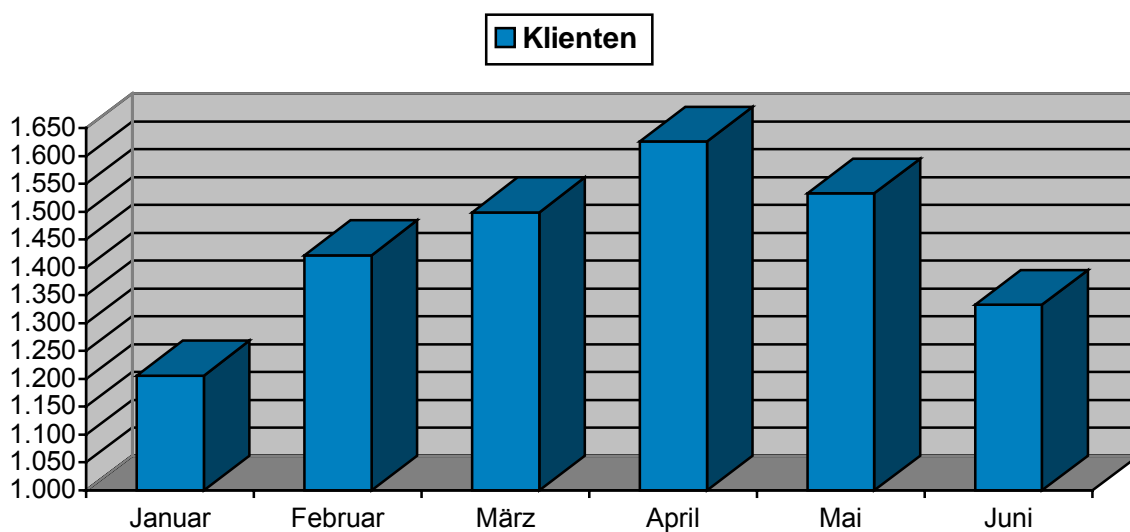
(Quelle : Ordnungsamt)

# Sozialwesen

## • Zahl der Sozialhilfeempfänger (HLU)

Die nachfolgende Tabelle enthält einen Überblick über die Anzahl der Sozialhilfeempfänger und die Zahl der Klienten, die im Sozialamt vorsprachen.

2000 J	anuar	Februar	März	April	Mai	Juni	Juni 1999
Klienten	1.206	1.422	1.499	1.626	1.533	1.333	1.385
Haushalte	869	879	889	911	890	857	814
Personen	1.737	1.715	1.751	1.801	1.779	1.727	1.664
davon männlich	764	760	774	798	793	761	732
davon weiblich	973	955	977	1.003	986	966	932
Durchschnittsalter	23,04	23,18	23,30	23,35	23,22	23,09	22,89



(Quelle : Sozialamt)

# Bildung und Betreuung

## • Schulen und deren Belegung

In Schönebeck gibt es im Schuljahr 1999/2000 folgende Schulen in Trägerschaft der Stadt :

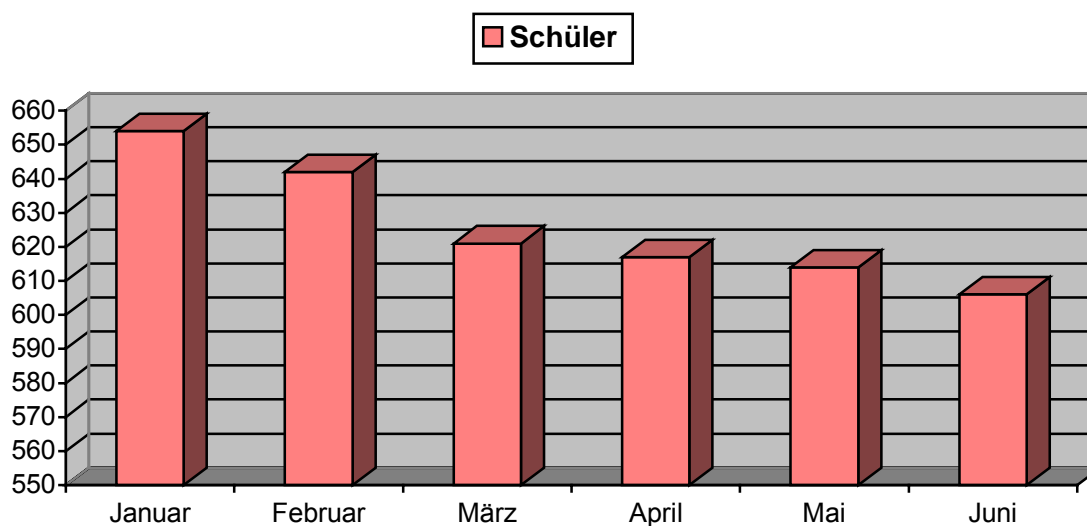
- \* 9 Grundschulen mit 1.257 Schülern
- \* 7 Sekundarschulen mit 2.220 Schülern

Im Vergleich zum Schuljahr 1998/1999 hat die Schülerzahl in den 9 Grundschulen um 240 abgenommen und in den 7 Sekundarschulen um 56 Schüler zugenommen.

## • Schulhorte

Die seit 1991 stark gesunkenen Geburtenzahlen gegenüber den achtziger Jahren schlägt sich in den Schülerzahlen der letzten Jahren deutlich nieder.

2000 J	anuar	Februar	März	April	Mai	Juni	Juni 1999
Horte	9	9	9	9	9	9	9
Schüler	654	642	621	617	614	606	787



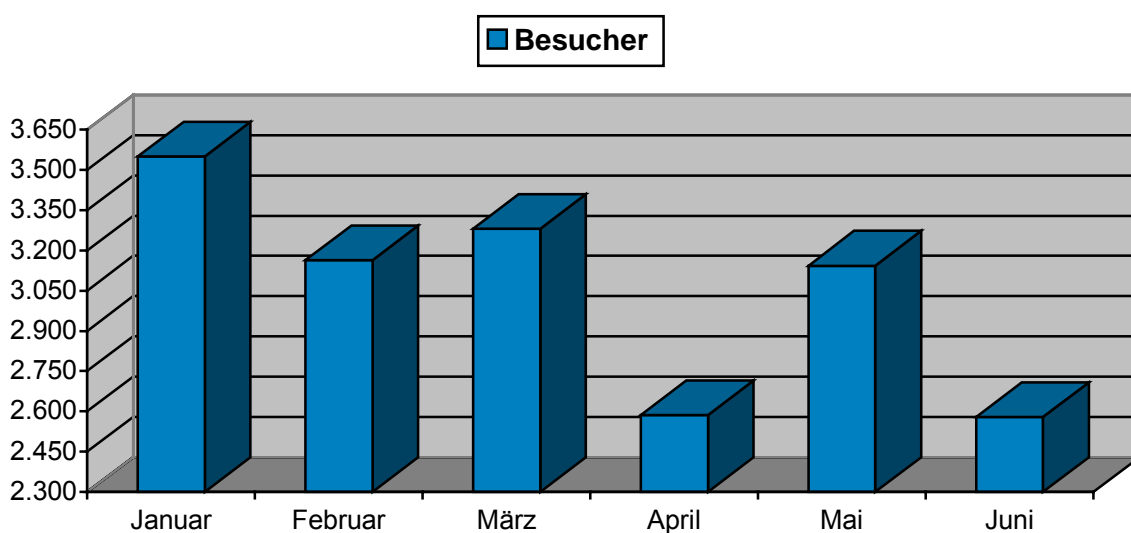
(Quelle : Schulverwaltungsamt)

# Kultur

## • Stadtbibliothek

Bei den nachfolgenden Angaben ist ein Überblick über die Anzahl der Besucher mit der Zahl der Entleihungen angegeben. Des weiteren ist die Zahl der Klassenführungen und Veranstaltungen mit den jeweiligen Besuchern aufgeführt.

2000	Januar	Februar	März	April	Mai	Juni	1. HJ 1999
Besucher	3.550	3.163	3.280	2.586	3.143	2.579	19.784
Entleihungen	14.899	13.807	13.908	10.222	13.644	10.781	87.057
je Besucher	4,2	4,4	4,2	4,0	4,3	4,2	4,4
Klassenführungen	2	2	0	1		2	22
Besucher	37	33	0	35	12	31	462
Veranstaltungen	2	1		2		1	20
Besucher	40	15	36	59	93	10	373
Organisierter Buchumtausch	8	5	10	3	8	5	29
Besucher	94	60	124	56	97	62	334

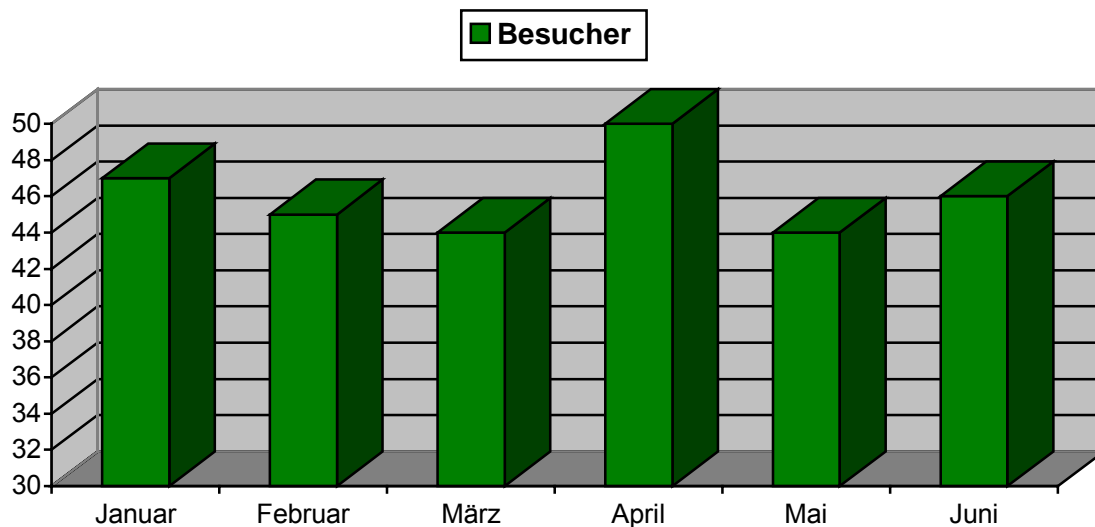


(Quelle : Stadtbibliothek)

## • Stadtarchiv

Bei den nachfolgenden Angaben ist ein Überblick über die Anzahl der Besucher mit der Zahl der vorgelegten / benutzten Archivalien angegeben. Des weiteren ist die Zahl der Führungen und Vorträge mit den jeweiligen Besuchern aufgeführt.

2000	Januar	Februar	März	April	Mai	Juni	1. HJ 1999
Besucher	47 45		44 50		44 46		213
vorgelegte Archivalien	230 313		193 274		311 337		977
je Besucher	4,9	7,0	4,4	5,5	7,1	7,3	4,6
Führungen	0 0		0 0		0 0		3
Besucher	0 0		0 0		0 0		61
Vorträge	0 0		0 0		0 0		3
Besucher	0 0		0 0		0 0		30
Anfragen/Auskünfte	40 36		27 22		32 36		207



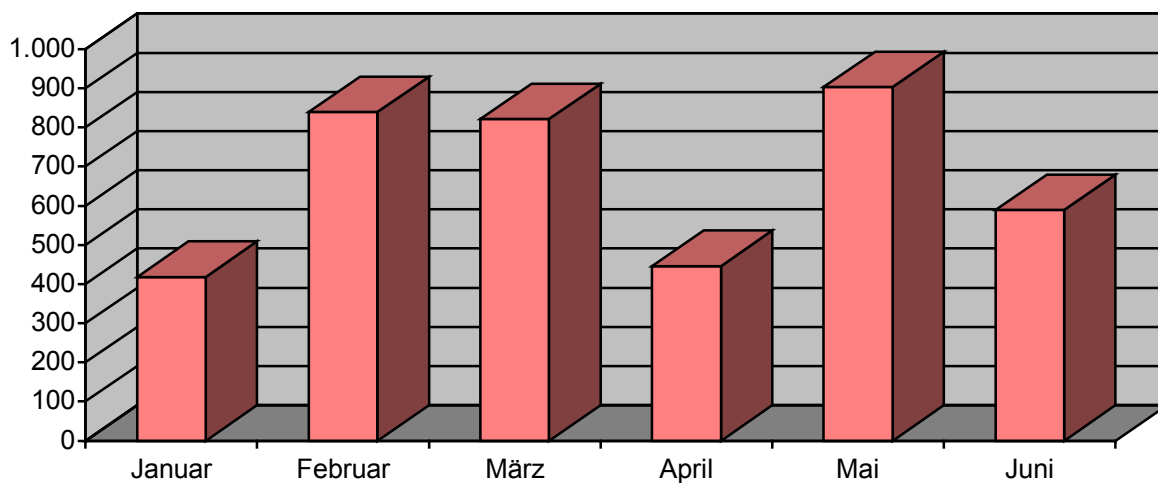
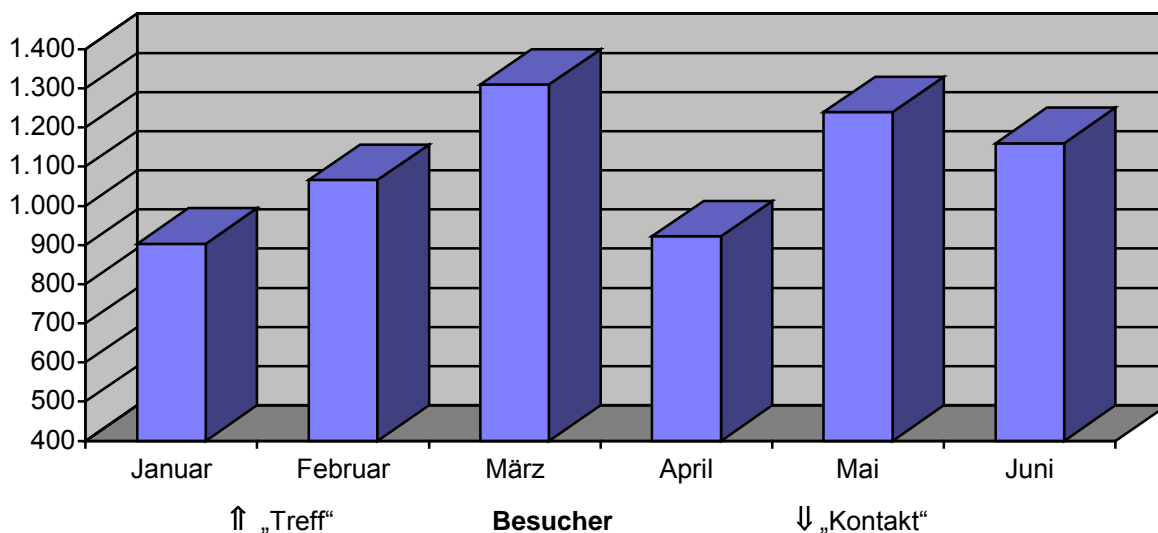
(Quelle : Stadtarchiv)



## • Sozio-Kulturelle Zentren

Bei den Angaben ist die Zahl der Veranstaltungen mit den Besucherzahlen angegeben. Weiterhin sind die Stunden angegeben, die des jeweiligen Zentrum geöffnet hat.

2000	Januar	Februar	März	April	Mai	Juni	1. HJ 00	1. HJ 99
Veranstaltungen:								
„Treff“	70 85		109	70	87 68		489	446
„Kontakt“	38 55		72 47		62 41		315	308
Besucher:								
„Treff“	903	1.066	1.310 922	1.239		1.160	6.600	7.433
„Kontakt“	418 839		821 446		903 589		4.016	4.775
Öffnungszeiten:								
„Treff“	238 231		292 192		259 214		1.426	1.308
„Kontakt“	188 234		272 193		245 208		1.340	1.389



(Quelle : Amt für Kultur und Sport)

## • Salzturm

Bei den nachfolgenden Angaben ist die Zahl der Besucher aufgeführt. Der Salzturm ist saisonbedingt nur von April bis Oktober geöffnet.

2000	April	Mai	Juni	Juli	August	Septem.	Oktober	1999	1998
Besucher	470	160	216					1.608	2.832

(Quelle : Amt für Kultur und Sport)

## • Heimattiergarten „Bierer Berg“

Bei den folgenden Angaben ist die Zahl der Besucher, Tierarten und Tiere aufgeführt.

2000 J	Januar	Februar	März	April	Mai	Juni	Juni 1999
Besucher (ca.)	1.500	2.000	1.700	3.700	2.700	1.800	6.000
Tierarten	31	31	31	30	31	31	30
Tiere	164	170	169	165	170	172	133

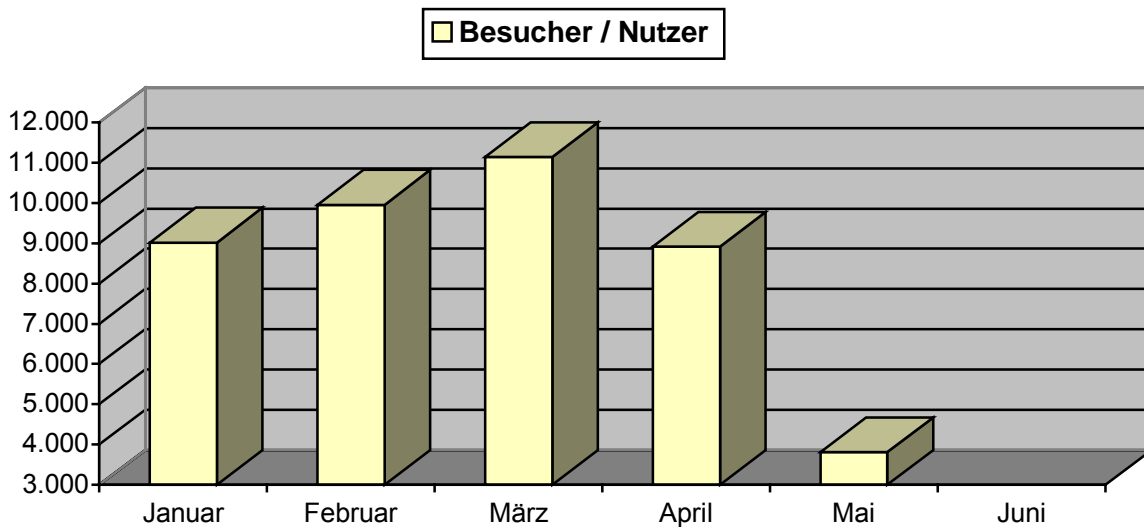
(Quelle : Amt für Kultur und Sport)

# Sport

## • Schwimmhalle

Bei den nachfolgenden Angaben ist ein Überblick über die Anzahl der Besucher sowie Zahl der Veranstaltungen aufgeführt. Auf Grund von Baumaßnahmen bleibt die Schwimmhalle ab dem 15. Mai vorübergehend geschlossen.

2000	Januar	Februar	März	April	Mai	Juni	1. HJ 1999
Besucher / Nutzer	9.021	9.959	11.147	8.918	3.809	x	x
davon Schwimmhalle	3.911	4.816	4.052	3.637	1.364	x	28.039
Sauna	784	827	862	641	215	x	4.669
Gymnastikraum	803	1.016	1.087	839	402	x	2.918
Schulen	1.471	1.042	2.484	1.471	819	x	x
Vereine	1.448	1.604	1.719	1.764	762	x	x
Veranstaltungen	8	10	11	9	4	x	42
Nutzer	667	863	971	1.001	284	x	4.438
Öffnungszeiten in Stunden	336	359	397	345	168	x	1.676
in Tagen	29	29	31	30	14	x	149

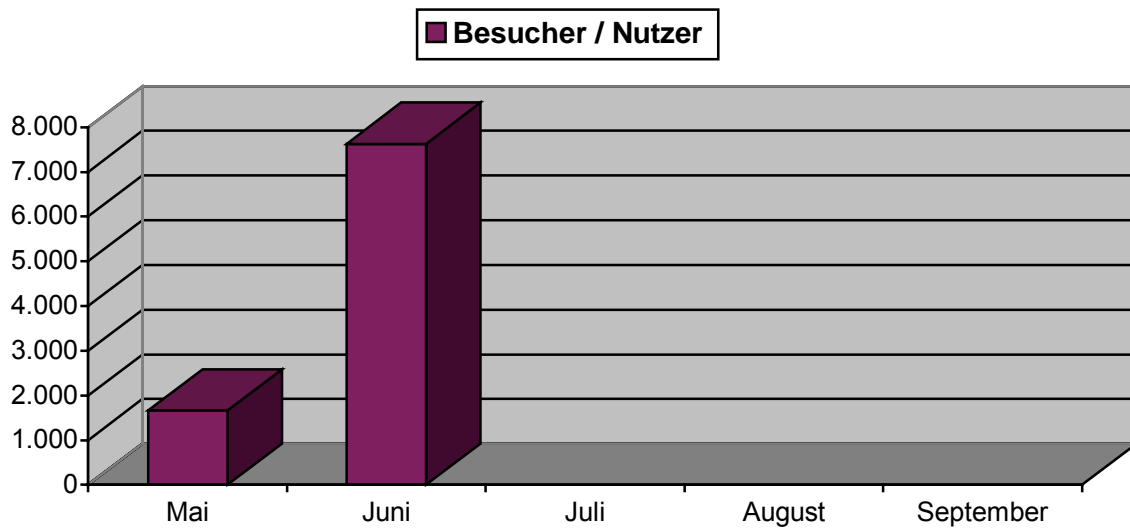


(Quelle : Schwimmhalle)

## • Freibad

Bei den nachfolgenden Angaben ist ein Überblick über die Anzahl der Besucher sowie Zahl der Veranstaltungen aufgeführt.

2000 Mai	Juni	Juli	August	September	1999
Besucher / Nutzer	1.665	7.630			19.556
davon Bevölkerung	1.278	6.170			17.334
kostenpfl. Vereine	68	88			x
kostenl. Vereine	309	1.372			2.222
Veranstaltungen 0		1			4
Nutzer	0	630			1.459
Öffnungszeiten					
in Stunden	179	330			848
in Tagen	16	30			92

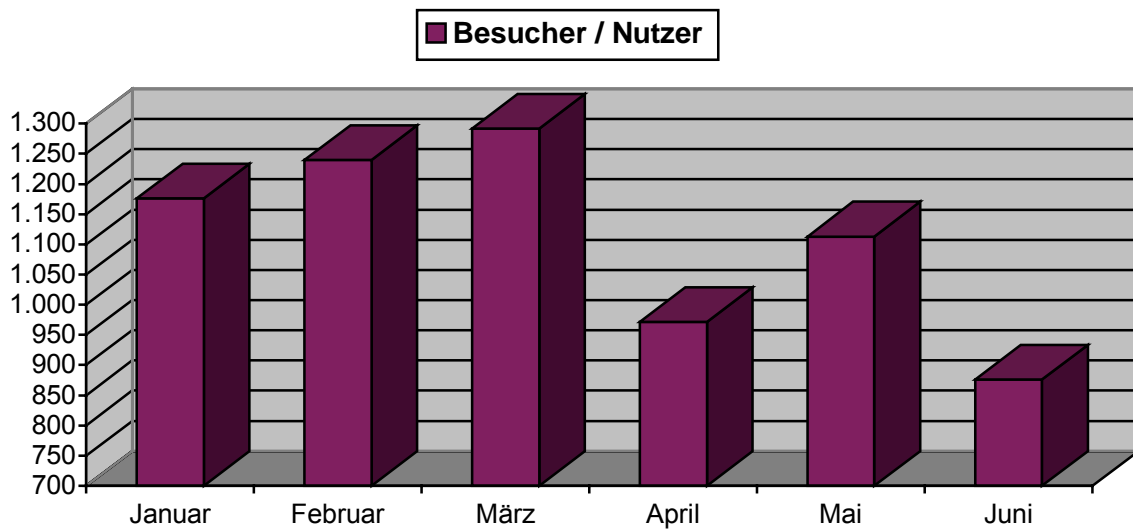


(Quelle : Freibad)

## • Kegelbahn

Bei den nachfolgenden Angaben ist ein Überblick über die Anzahl der Besucher sowie Zahl der Veranstaltungen aufgeführt.

2000	Januar	Februar	März	April	Mai	Juni	1. HJ 1999
Besucher / Nutzer	1.176	1.240	1.292	971	1.113	876	5.577
davon Bevölkerung	583	586	690	467	478	451	2.864
Vereine	464	526	462	396	496	391	2.713
Veranstaltungen 11		12	10	5	3	1	37
Nutzer	129	128	140	108	139	36	538
Öffnungszeiten in Stunden	149	162	180	163	184	148	834
in Tagen	22	25	26	25	23	20	114

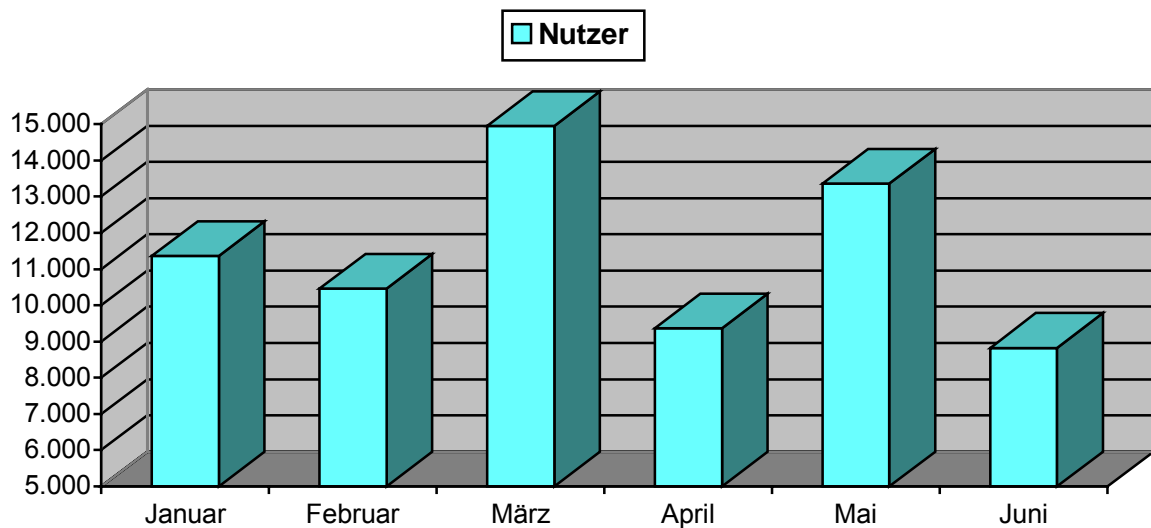


(Quelle : Kegelbahn)

## • Sporthalle „Franz Vollbring“

Bei den nachfolgenden Angaben ist ein Überblick über die Anzahl der Nutzer sowie Zahl der Veranstaltungen aufgeführt.

2000	Januar	Februar	März	April	Mai	Juni	1. HJ 1999
Nutzer	11.357	10.460	14.955	9.360	13.360	8.823	68.354
davon Schulen	7.800	6.860	11.200	6.820	10.750	6.820	49.712
Vereine	3.557	3.620	3.755	2.540	2.610	2.023	18.642
Veranstaltungen	12	14	9	8	6	3	43
Nutzer	1.460	1.046	995	505	315	235	4.290
Öffnungszeiten in Stunden	321	303	370	266	340	245	1.887
in Tagen	29	27	30	26	26	21	152

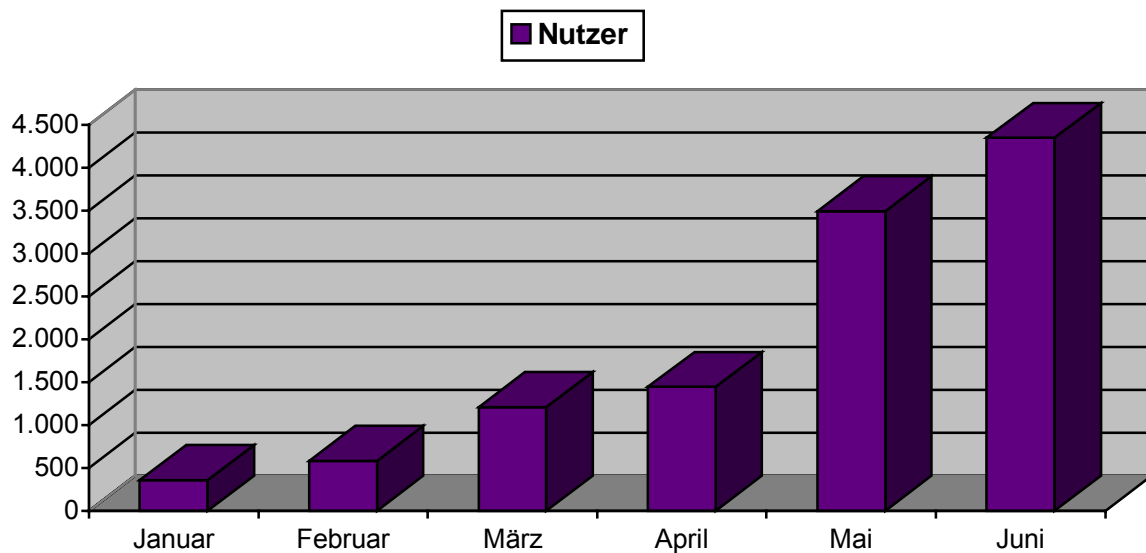


(Quelle : Sporthalle „Franz Vollbring“)

## • Stadion Magdeburger Straße

Bei den nachfolgenden Angaben ist ein Überblick über die Anzahl der Nutzer sowie Zahl der Veranstaltungen aufgeführt.

2000	Januar	Februar	März	April	Mai	Juni	1. HJ 1999
Nutzer	360	580	1.211	1.444	3.490	4.346	10.423
davon Schulen	0	0	0	0	1.000	2.500	3.000
Vereine	360	580	1.211	1.444	2.490	1.846	7.423
Veranstaltungen	0	4	20	32	26	12	108
Nutzer	0	70	386	724	1.730	1.846	4.930
Öffnungszeiten in Stunden	200	256	305	271	299	270	1.506
in Tagen	20	24	31	28	30	26	155

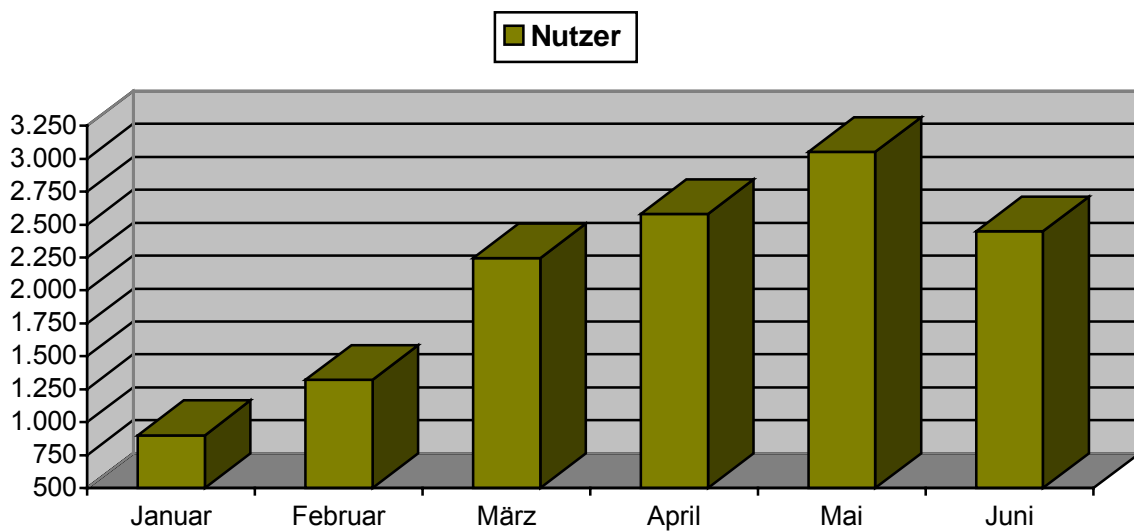


(Quelle : Stadion des SSC)

## • Stadion BarbarasträÙe

Bei den nachfolgenden Angaben ist ein Überblick über die Anzahl der Nutzer sowie Zahl der Veranstaltungen aufgeführt.

2000	Januar	Februar	März	April	Mai	Juni	1. HJ 1999
Nutzer	900	1.320	2.245	2.580	3.050	2.450	12.530
davon Schulen	0	0	0	40	350	350	660
Vereine	900	1.320	2.245	2.540	2.700	2.100	11.870
Veranstaltungen	5	10	22	33	30	23	96
Nutzer	150	300	660	1.040	1.430	1.150	4.680
Öffnungszeiten in Stunden	270	326	372	350	345	360	2.021
in Tagen	31	29	31	30	31	30	180



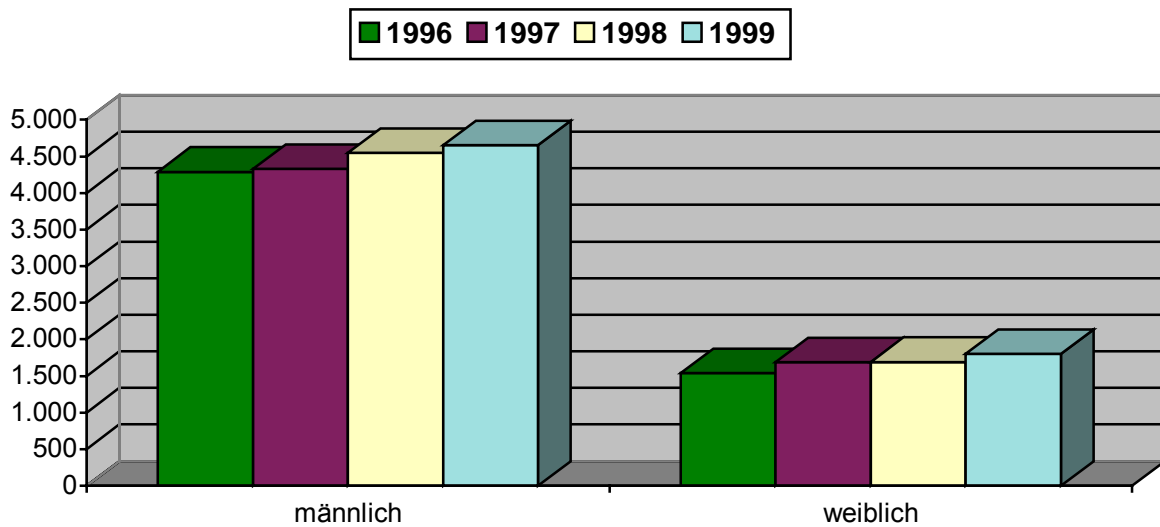
(Quelle : Stadion des SSV)



## • Sportvereine

Bei den nachfolgenden Angaben wird ein Überblick über die Sportvereine gegeben. Aus der Mitgliederzahl ist zu sehen, dass ca. jeder 6. Schönebecker in einem Sportverein ist.

	Anzahl 31.12.1999	31.12.1998	31.12.1997	Veränderung Ver 1997 <-> 1998	Veränderung 1997 <-> 1999
Vereine	26	25	23	+ 2	+ 3
Mitglieder	6.448	6.237	6.017	+ 220	+ 431
davon männlich	4.650	4.547	4.330	+ 217	+ 320
davon weiblich	1.798	1.690	1.687	+ 3	+ 111
davon Kinder und Jugendliche	2.093	2.010	1.925	+ 85	+ 168
Abteilungen (Mitglieder)	68	60	56	+ 4	+ 12
davon Angeln	1 (1.858)	1 (1.831)	1 (1.751)	± 0 (+80)	± 0 (+107)
davon Allg. Sport	13 (1.219)	10 (1.040)	8 (904)	+ 2 (+136)	+ 5 (+315)
davon Fußball	7 (796)	7 (798)	7 (874)	± 0 (-76)	± 0 (-78)
davon Handball	1 (280)	1 (279)	1 (266)	± 0 (+13)	± 0 (+14)
davon Tennis	2 (257)	2 (246)	2 (305)	± 0 (-59)	± 0 (-48)



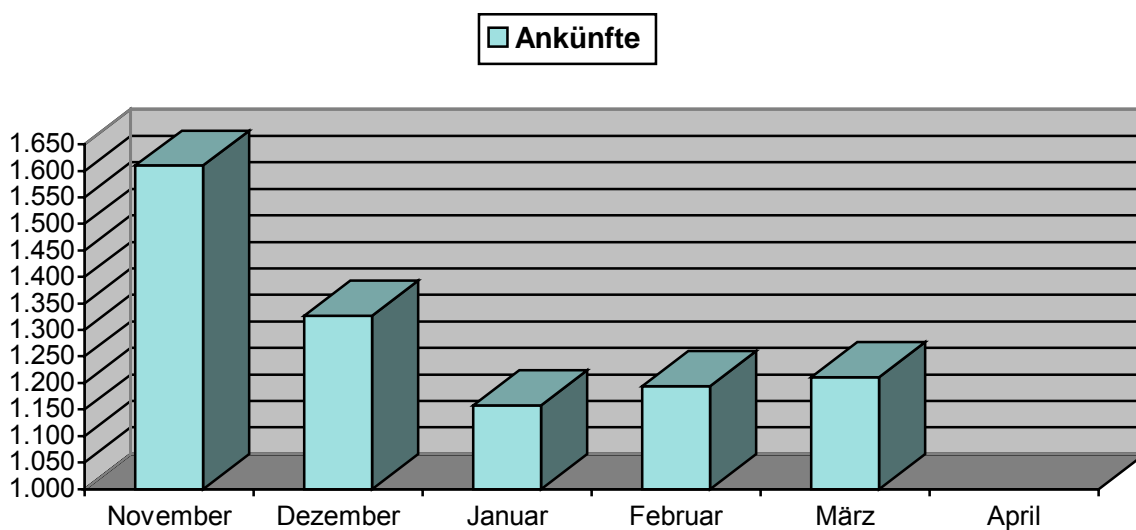
(Quelle : Amt für Kultur und Sport)

# Kur und Tourismus

## • Fremdenverkehr

Bei den Angaben für 1999 ist ein monatlicher Durchschnitt als Vergleich ermittelt worden.

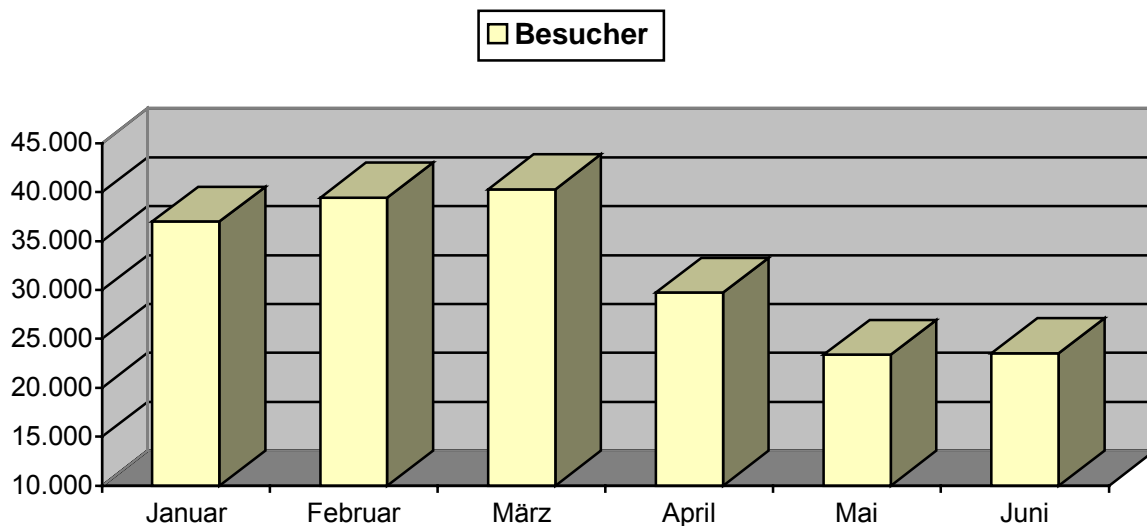
1999 / 2000	November	Dezember	Januar	Februar	März	April	Ø 1999
Ankünfte	1.610	1.327	1.158	1.194	1.211	1.337	1.685
Übernachtungen	9.723	9.093	8.043	2.352	3.583	9.639	9.465
durchschnittliche Aufenthaltsdauer	6,0 Tage	6,9 Tage	6,9 Tage	2,0 Tage	3,0 Tage	7,2 Tage	5,6 Tage
davon Hotels							
Ankünfte	521	434	311	370	315	312	460
Übernachtungen	1.194	825	477	681	996	471	1.089
durchschnittliche Aufenthaltsdauer	2,3 Tage	1,9 Tage	1,5 Tage	1,8 Tage	3,2 Tage	1,5 Tage	2,4 Tage



(Quelle : Statistisches Landesamt Sachsen-Anhalt)

## • Solequell

2000 J	anuar	Februar	März	April	Mai	Juni
Besucher	37.002	39.451	40.295	29.724	23.360	23.544
dav. Schwimmbad	27.953	30.118	30.141	22.445	20.776	20.418
Sauna	9.049	9.333	10.154	7.279	2.584	3.126
dav. Erwachsene	32.050	34.240	36.257	26.612	20.776	20.418
Kinder	4.952	5.211	4.038	3.112	2.584	3.126
Öffnungszeiten						
in Tagen	30	29	31	30	31	30
in Stunden	404	398	426	406	424	408

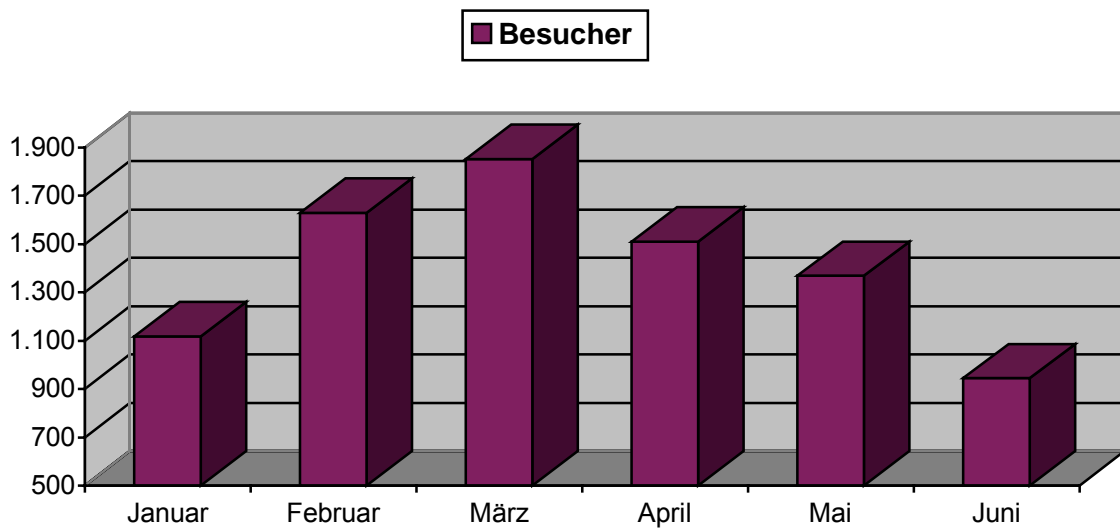


(Quelle : Solepark Schönebeck / Bad Salzelmen)

## • Lindenbad

Bei den nachfolgenden Angaben wird ein Überblick über die Anzahl der Patienten sowie Zahl der Therapien aufgeführt.

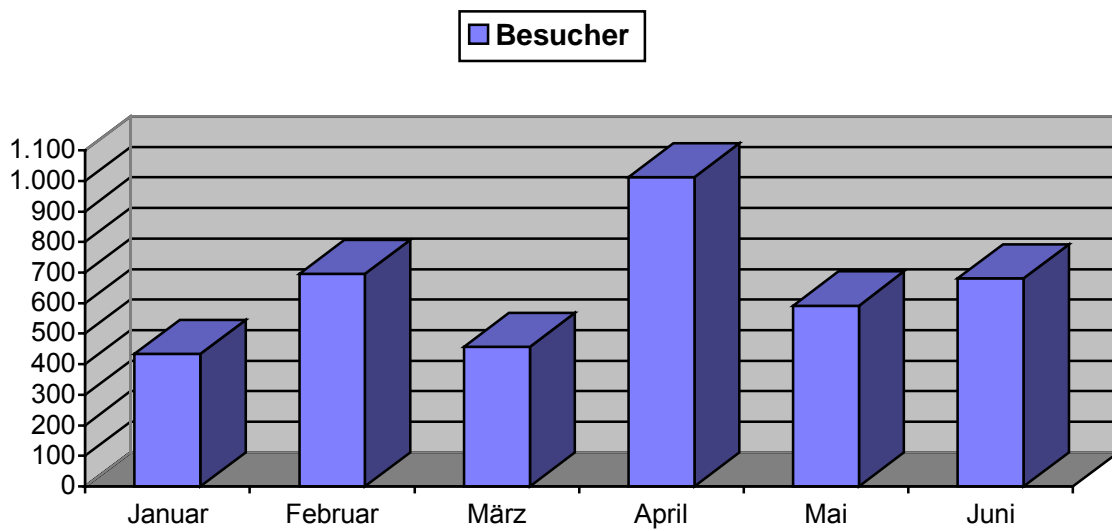
2000 J	anuar	Februar	März	April	Mai	Juni
Patienten	1.118	1.630	1.851	1.510	1.368	944
Therapien	1.545	2.180	2.651	2.345	1.909	1.521
Öffnungszeiten in Tagen	21	25	27	23	25	22
in Stunden	285	386	414	332	400	304



(Quelle : Solepark Schönebeck / Bad Salzelmen)

• **Kunsthof**

2000 J	anuar	Februar	März	April	Mai	Juni
Besucher	434	696	457	1.012	592	681
davon Kinder	74	129	54	153	50	132
Öffnungszeiten						
in Tagen	30	29	31	30	31	30
in Stunden	154	149	171	172	143	175

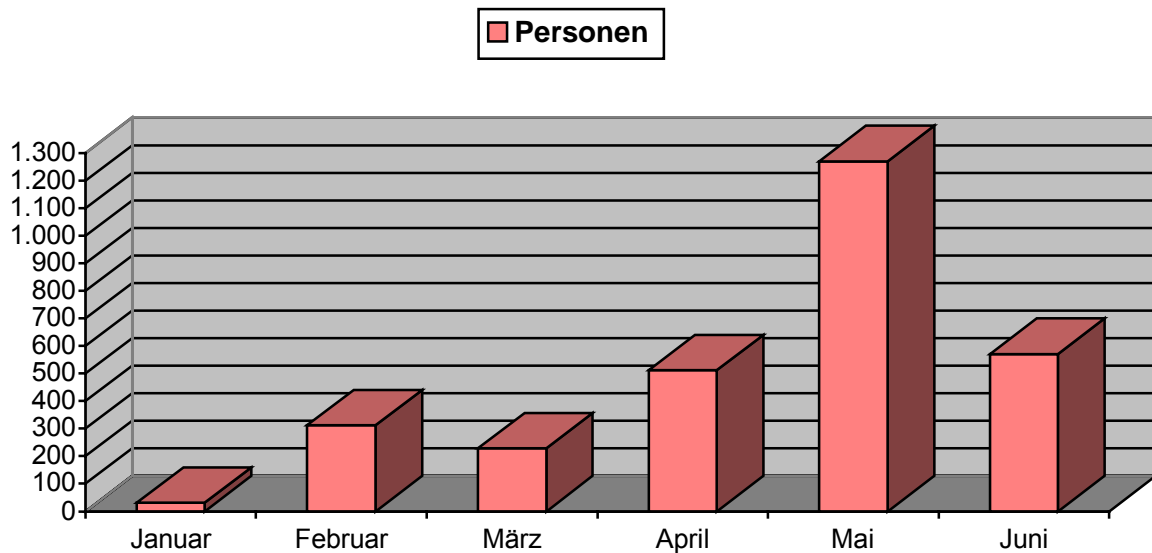


(Quelle : Solepark Schönebeck / Bad Salzelmen)

## • Führungen des Soleparkes

Die unten aufgeführten Zahl von Führungen sind in erster Linie Führungen durch den Kurpark, durch den Kunsthof oder durch Bad Salzelmen.

2000	Januar	Februar	März	April	Mai	Juni	1. HJ 1999
Führungen	2	12 13		20 54		23 44	
Personen	32	313	229	511	1.270	571	1.339



(Quelle : Solepark Schönebeck / Bad Salzelmen)

## • Präsentationen und Veranstaltungen des Soleparkes

2000	Januar	Februar	März	April	Mai	Juni	1. HJ 1999
Veranstaltungen	1	2 5		7 7		7	19
Präsentationen	3	1 0		0 1		1	23
davon innerorts	1	1	0	0	1	1	14
außerorts	2	0	0	0	0	0	9

(Quelle : Solepark Schönebeck / Bad Salzelmen)

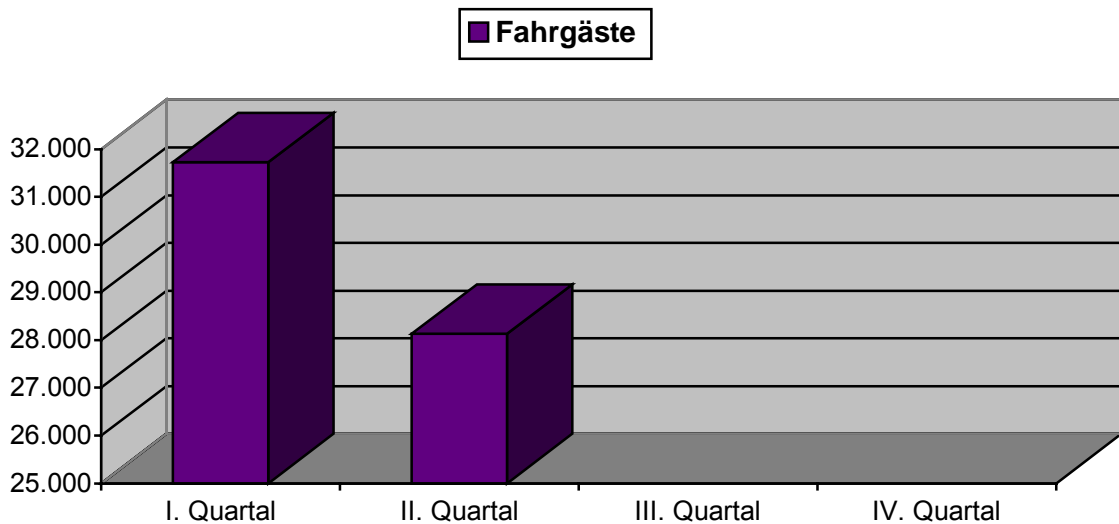
# Öffentlicher Personennahverkehr

## • Buslinien

In den folgenden Angaben sind die beförderten Personen gesamt und davon die Schüler aufgeführt.

Auch im ersten Halbjahr 2000 ist der positive Trend aus 1999 bei der Nutzung der öffentlichen Verkehrsmittel sichtbar. So wurden bereits über 40.000 Schüler und insgesamt knapp 60.000 Fahrgäste befördert.

2000	I. Quartal	II. Quartal	III. Quartal	IV. Quartal	1999	1998	1997
Fahrgäste 31.729		28.126			101.244	65.730	92.441
davon Schüler	23.624	19.034			56.038	24.800	40.400



(Quelle : Buslinien GmbH)

# Finanzen

## • Steuereinnahmen

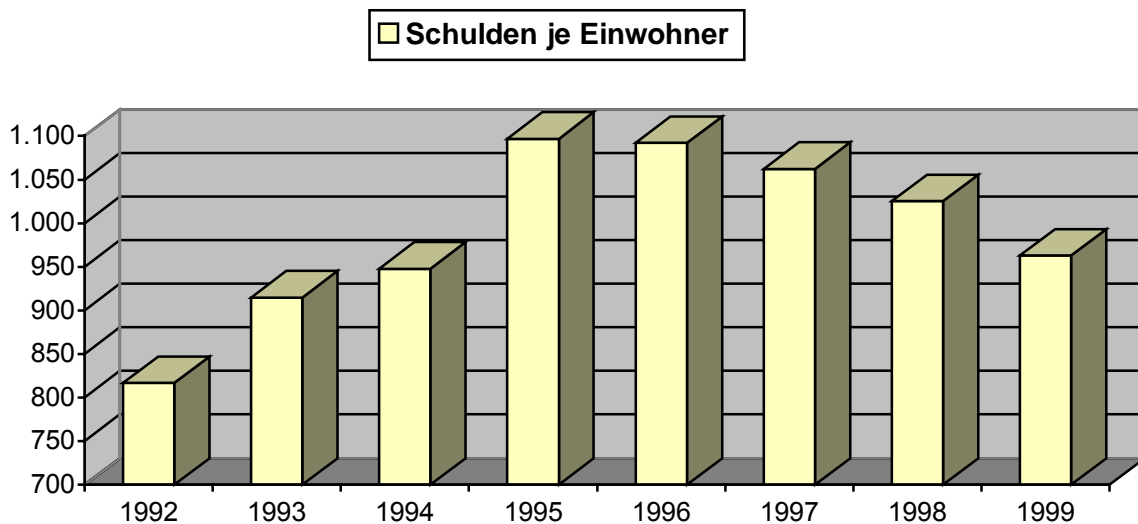
Für die Jahre 1996 bis 1999 ist das Rechnungsergebnis für die Steuereinnahmen und für 2000 der Haushaltsansatz angegeben.

in DM	2000	1999	1998	1997	1996
Grundsteuer A	110.000	111.952,25	112.601,74	110.923,89	105.913,68
Grundsteuer B	3.820.000	3.741.928,29	3.861.807,36	3.598.285,52	3.590.769,82
Gewerbsteuer 10.500.000		9.711.485,25	10.218.152,00	7.711.158,00	4.998.334,50
Gemeindeanteil an der Einkommenst.	5.150.700	6.955.761,68	5.229.638,00	5.567.674,96	6.352.661,60

## • Schuldenstand

Da seit 1996 keine neuen Kredite aufgenommen wurden, kann seitdem der Schuldenstand der Stadt Schönebeck/Elbe abgebaut werden.

in DM	1999	1998	1997	1996	1995
Schuldenstand	35.600.184,58	38.132.761,50	40.164.211,16	41.872.944,79	42.547.980
je Einwohner	963,00	1.025,32	1.062,18	1.091,95	1.096,99



(Quelle : Kämmerei)



# Informations- und Kommunikationstechnik

## • Grad der Vernetzung

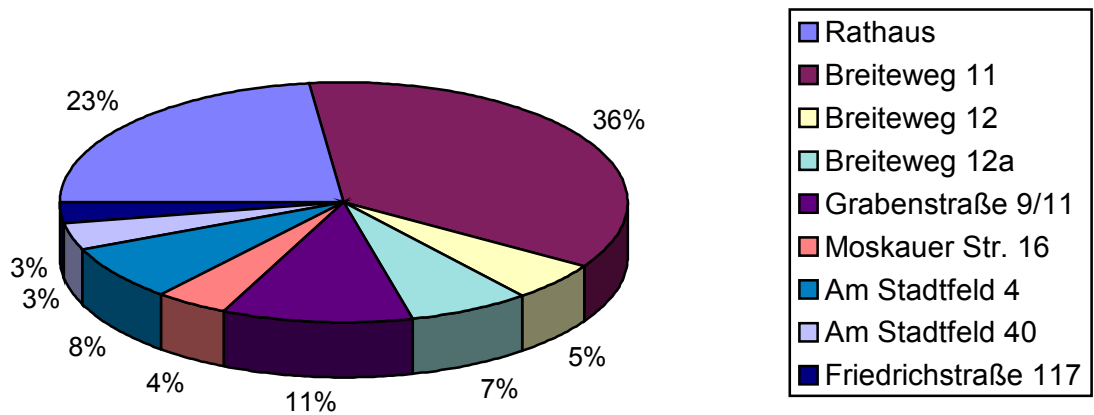
Bei den folgenden Angaben wird ein Überblick über die EDV-Vernetzung der Stadtverwaltung in den einzelnen Häusern gegeben.

Rathaus	Verkabelung SS97 (10 MHz), RJ45 (100 MHz), RG58 (10 MHz) Lichtwellenleiter zum Breiteweg 11 Betriebssystem : UNIX (SINIX) WIN-NT (Protokoll TCP/IP)
Breiteweg 11	Verkabelung SS97 (10 MHz), RJ45 (100 MHz), RG58 (10 MHz) Lichtwellenleiter zum Rathaus und Breiteweg 12, 12a DDV zum LAN Grabenstraße 9 / 11 (Protokoll TCP/IP) DDV zum LAN Am Stadtfeld 4 (Protokoll TCP/IP) Richtfunk zum LAN Friedrichstraße 117 (Protokoll TCP/IP) Richtfunk zum LAN Moskauer Straße 16 (Protokoll TCP/IP) Betriebssystem : UNIX (SINIX) WIN-NT (Protokoll TCP/IP)
Breiteweg 12	Verkabelung SS97 (10 MHz), RJ45 (100 MHz) Lichtwellenleiter zum Breiteweg 11 Betriebssystem : UNIX (SINIX) WIN-NT (Protokoll TCP/IP)
Breiteweg 12 a	Verkabelung RJ45 (100 MHz) Lichtwellenleiter zum Breiteweg 11 Betriebssystem : WIN-NT (Protokoll TCP/IP)
Grabenstraße 9 / 11	Verkabelung RJ45 (100 MHz) DDV zum LAN Breiteweg 11 (Protokoll TCP/IP) Betriebssystem : UNIX (SINIX) WIN-NT (Protokoll TCP/IP)
Moskauer Straße 16	Verkabelung RG58 (10 MHz) Richtfunk zum LAN Breiteweg 11 (Protokoll TCP/IP) Betriebssystem : WIN-NT (Protokoll TCP/IP)
Am Stadtfeld 4	Verkabelung RJ45 (100 MHz) DDV zum LAN Breiteweg 11 (Protokoll TCP/IP) Betriebssystem : NOVELL (lokal) (Protokoll IPX/SPX)
Am Stadtfeld 40	Verkabelung RJ45 (100 MHz) Betriebssystem : WIN-NT (Protokoll TCP/IP)
Friedrichstraße 117	Verkabelung RJ45 (100 MHz) Richtfunk zum LAN Breiteweg 11 (Protokoll TCP/IP) Betriebssystem : WIN-NT (Protokoll TCP/IP)

## • PC / Bildschirm-Arbeitsplätze

Bei den folgenden Angaben wird ein Überblick über die EDV-Arbeitsplätze der Stadtverwaltung in den einzelnen Häusern der Kernverwaltung gegeben.

T	terminal	PC	Laptop / Notebook
Rathaus	0 39 1		
Breiteweg 11	11	50	1
Breiteweg 12	1 8 0		
Breiteweg 12 a	0	11	1
Grabenstraße 9 / 11	5	14	0
Moskauer Straße 16	0	7	0
Am Stadtfeld 4	0	13	0
Am Stadtfeld 40	0	6	0
Friedrichstraße 117	0 5 0		

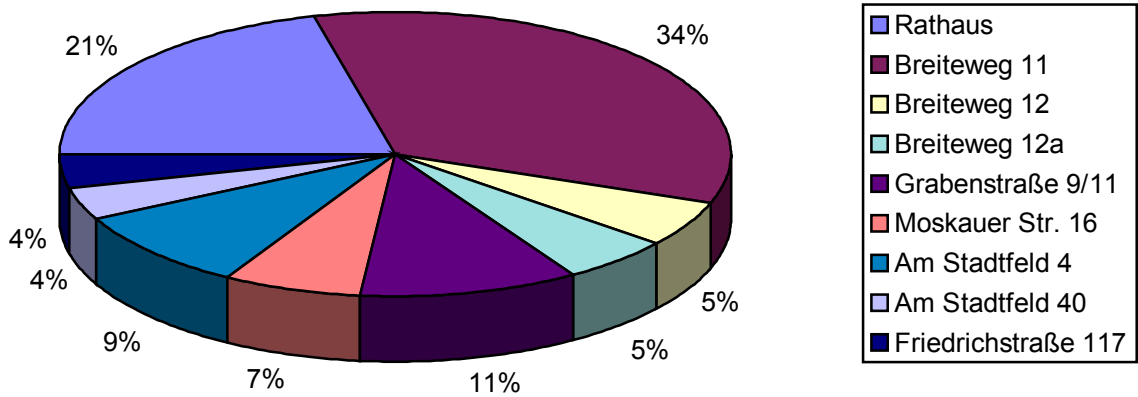


(Quelle : Hauptamt)

## • Drucktechnik

Bei den folgenden Angaben wird ein Überblick über die Drucktechnik der Stadtverwaltung in den einzelnen Häusern der Kernverwaltung gegeben.

Nadeldr	ucker	Tintenstrahl- drucker	Laserdrucker	Plotter
Rathaus	3 14		11 0	
Breiteweg 11	5 21		19 1	
Breiteweg 12	0 6 1 0			
Breiteweg 12 a	0 5 2 0			
Grabenstraße 9 / 11	6	3	5	0
Moskauer Straße 16	2 0 7 0			
Am Stadtfeld 4	2 9 1 0			
Am Stadtfeld 40	0 5 0 0			
Friedrichstraße 117	0 0 5 0			



(Quelle : Hauptamt)