

STADT SCHÖNEBECK/ELBE

Statistik **Heft 2 / 99**

HAUPTAMT
SG ORG. UND INFO.
STATISTIKSTELLE

Übersicht

1. Allgemeine Angaben	Seite 3
2. Bevölkerung	Seite 4
• Bevölkerungsentwicklung	
• räumliche Bevölkerungsbewegung	
• Arbeitslosenentwicklung	
• Eheschließungen, Geburten & Sterbefälle	
• Bestattungen	
3. Wirtschaft	Seite 8
• Betriebe im Verarbeitenden Gewerbe sowie Bergbau und Gewinnung von Steinen und Erden	
• Betriebe im Bauhauptgewerbe	
• Preisindex für die Lebenshaltung	
4. Wohnungswesen	Seite 10
• Zahl der Wohngeldanträge / -zahlungen	
5. Ordnungswesen	Seite 11
• geahndete Ordnungswidrigkeiten	
• Gewerbebestand	
6. Sozialwesen	Seite 13
• Zahl der Sozialhilfeempfänger (HLU)	
7. Bildung und Betreuung	Seite 14
• Schulen und deren Belegung	
• Schulhorte	
8. Kultur	Seite 15
• Stadtbibliothek	
• Stadtarchiv	
• Sozio-Kulturelle Zentren	
• Salzturm	
• Heimattiergarten „Bierer Berg“	
9. Sport	Seite 19
• Schwimmhalle	
• Freibad	
• Kegelbahn	
• Sporthalle „Franz Vollbring“	
• Stadion Magdeburger Straße	
• Stadion Barbarastraße	
• Sportvereine	
10. Kur und Tourismus	Seite 26
• Fremdenverkehr	
• Solequell	
• Lindenbad	
• Kunsthof	
• Führungen des Soleparkes	
• Präsentationen und Veranstaltungen des Soleparkes	
11. Öffentlicher Personennahverkehr	Seite 31
• Buslinien	
12. Finanzen	Seite 32
• Steuereinnahmen	
• Schuldenstand	

Allgemeine Angaben

Art der Gemeinde	Kreisstadt
Geographische Lage	52° 01' 35" nördlicher Breite 11° 44' 39" östlicher Länge
Nord - Süd - Ausdehnung	9,9 km
Ost - West - Ausdehnung	10,0 km
katasteramtliche Fläche	58.291.373 m ²
Länge der Elbe in Schönebeck	9,5 km
Angrenzende Städte / Gemeinden	Nord : Landeshauptstadt Magdeburg, Gommern Ost : Barby, Pömmelte Süd : Calbe, Eggersdorf West : Welsleben, Biere
Angrenzende Verkehrswege	Bahn : Magdeburg <-> Halle, Leipzig Magdeburg <-> Staßfurt, Aschersleben Schönebeck <-> Altenweddingen Auto : Welsleben <-> Gommern B 246a Nord : über Magdeburg an die A 2 West : über Welsleben an die A14 / B 71 Wasser : Elbe mit Hafen in Frohse
Besondere Bauwerke	Gradierwerk (350 m Länge) Rathaus Kreismuseum Salzturm (37 m Höhe) St.-Johannis-Kirche (52 m Höhe) St.-Jakobi-Kirche (52 m Höhe) Salzblume
Beteiligungen der Stadt Schönebeck	Städtische Wohnungsbau GmbH (100 %) Schönebecker Heizkraftwerk GmbH (100 %) Gesellschaft zur Industriebrachenentwicklung Schönebeck mbH (100%) Stadtwerke Schönebeck GmbH (97 %) Stadtentwicklungsgesellschaft Schönebeck mbH (74,9 %) Abwasserentsorgung Schönebeck GmbH (51 %) Naherholungsförderungsgesellschaft mbH (16,66 %) BQI GmbH (15 %) Magdeburger Hafen GmbH (2%)

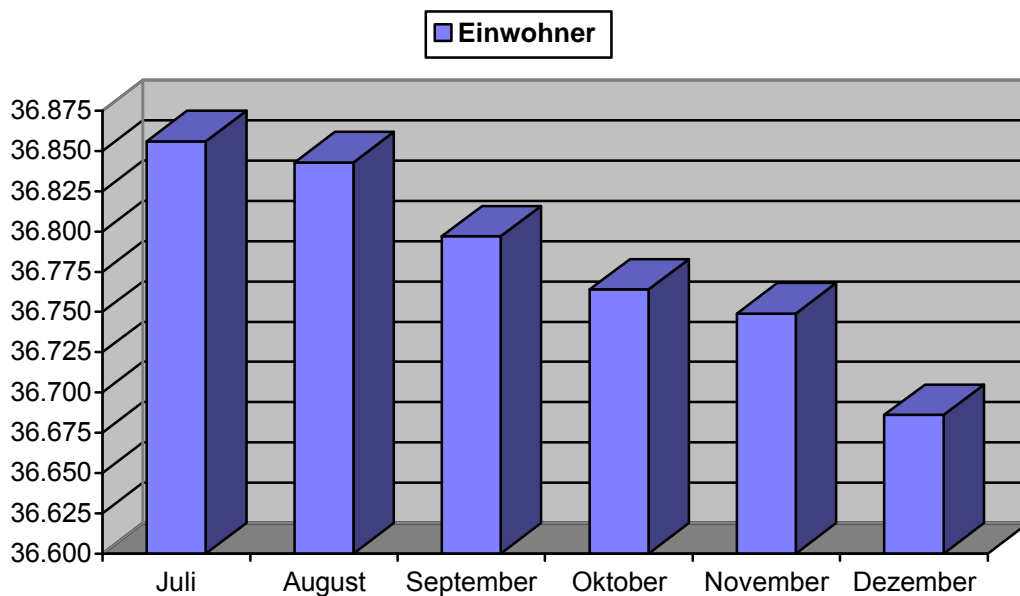
Bevölkerung

• Bevölkerungsentwicklung

Die angegebenen Bevölkerungszahlen weisen Personen aus. Der Altersdurchschnitt der Schönebecker Bürger liegt bei 42,6 Jahren. 1998 lag der Durchschnitt bei 42,1 Jahren und gegenüber 1995 ist die Bevölkerung um ca. 2 Jahre älter geworden.

1999	Juli	August	September	Oktober	November	Dezember	Differenz Jan -> Dez	Differenz Juli -> Dez
Gesamt	36.856	36.843	36.797	36.764	36.749	36.686	- 217	- 170

	Juli 97	Juli 98	Juli 99	Differenz 97 -> 99	Dez. 97	Dez. 98	Dez. 99	Differenz 97 -> 99
Gesamt	37.876	37.127	36.856	-1.020	37.671	36.941	36.686	- 985

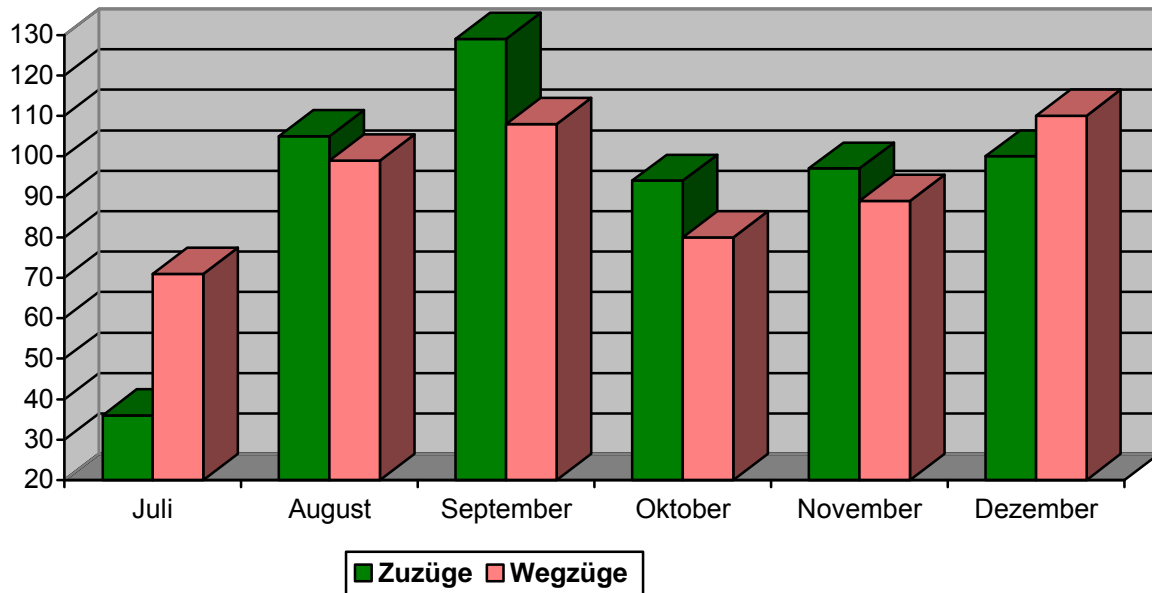


(Quelle : Ordnungsamt - SG Meldewesen)

• räumliche Bevölkerungsbewegung

Der Trend des Wanderungsgewinnes des 1. Halbjahres 1999 setzt sich der 2. Jahreshälfte fort. 1999 sind 981 Personen nach Schönebeck zugezogen, aber nur 839 Personen sind über die Stadtgrenze hinaus ver- zogen.

1999	Juli	August	September	Oktober	November	Dezember	Gesamt Juli - Dez.	Juli 98 – Dez. 98
Zuzüge	36	105	129	94	97	100	561	373
Wegzüge	71	99	108	80	89	110	557	391

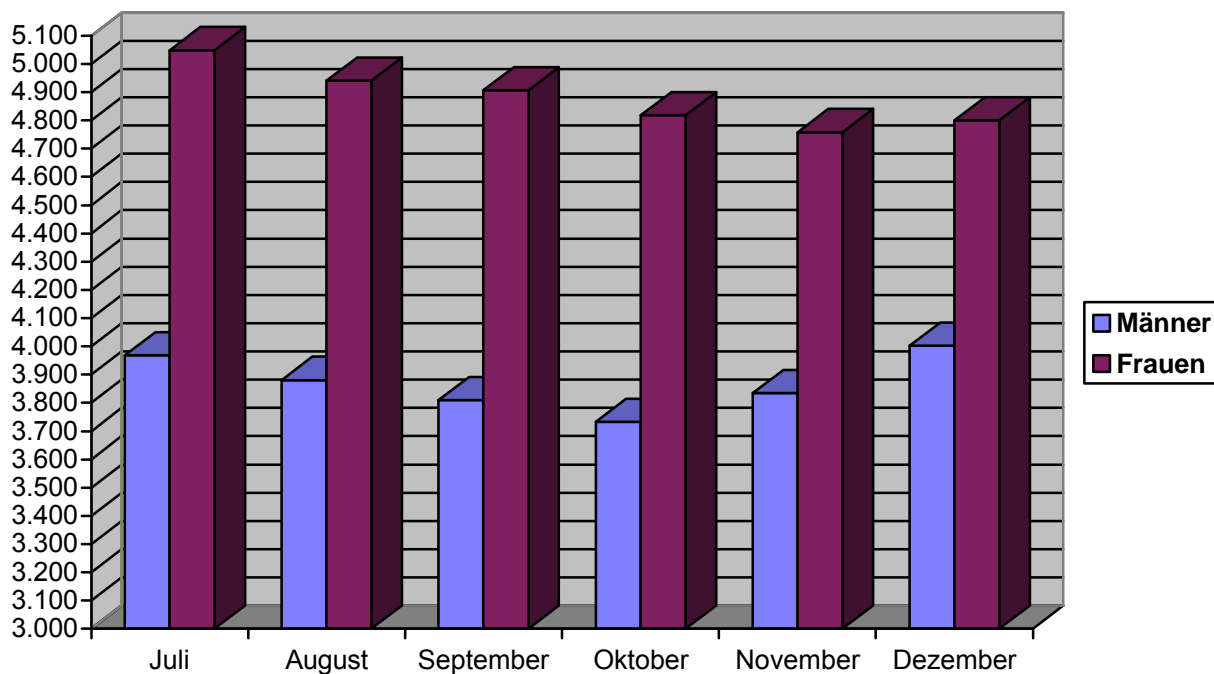


(Quelle : Ordnungsamt - SG Meldewesen)

• Arbeitslosenentwicklung

Die Arbeitslosenzahlen beziehen sich auf den gesamten Landkreis von Schönebeck. Bei dem Arbeitslosenzugang werden alle Personen angegeben, die sich in diesem Monat als arbeitslos gemeldet haben.

1999		Juli	August	September	Oktober	November	Dezember	Dez. 1998
Arbeitslose	Männer	3.969	3.881	3.810	3.733	3.834	4.002	3.403
	Frauen	5.048	4.941	4.907	4.818	4.758	4.800	4.228
	Gesamt	9.017	8.822	8.717	8.551	8.592	8.802	7.631
Quote	Männer	21,7	21,2	20,8	20,4	21,0	21,9	18,3
	Frauen	29,3	28,7	28,5	27,9	27,6	27,8	24,4
	Gesamt	23,8	23,3	23,0	22,6	22,7	23,2	20,1
Arbeitslosenzugang		1.447	823	853	793	875	984	1.260
Arbeitslosenabgang		825	1.018	958	959	834	774	831
Arbeitsvermittlungen		424	611	410	408	347	382	408
Offene Stellen		631	570	505	507	433	585	478



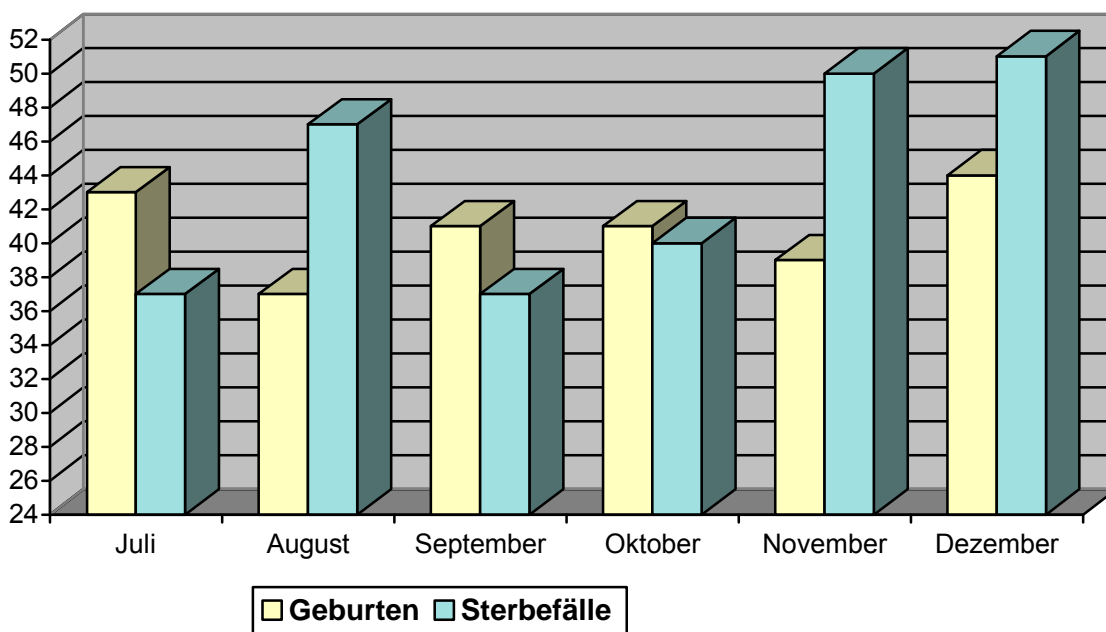
(Quelle : Arbeitsamt Magdeburg)

• Eheschließungen, Geburten & Sterbefälle

Bei den Angaben handelt es sich um alle Eheschließungen, Geburten und Sterbefälle die sich in Schönbeck ereigneten, auch wenn es keine Einwohner von Schönbeck sind.

Von den 19 Eheschließungen im September wurden am 09.09.1999 12 Ehen geschlossen.

1999	Juli	August	September	Oktober	November	Dezember	2. HJ 99	2. HJ 98
Eheschließg.	10	7	19	4	11	7	58	54
Geburten	43	37	41	41	39	44	245	198
Sterbefälle	37	47	37	40	50	51	262	279
Geburtsdefizit	0	10	0	0	11	7	17	81



(Quelle : Standesamt)

• Bestattungen

Die angegebenen Daten weisen die Anzahl der durchgeführten Bestattungen aus.

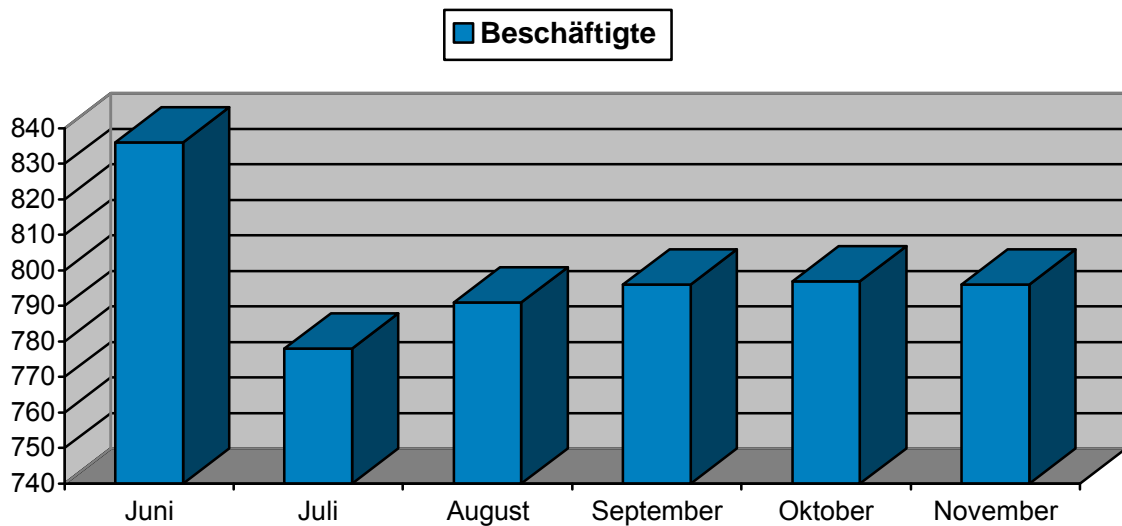
1999	Juli	August	September	Oktober	November	Dezember	2. HJ 99	2. HJ 98
Erdbestattungen	8	5	5	4	6	5	33	52
Feuerbestattungen	29	29	21	34	27	31	171	156

(Quelle : Friedhofswesen)

Wirtschaft

• Betriebe im Verarbeitenden Gewerbe sowie Bergbau und Gewinnung von Steinen und Erden

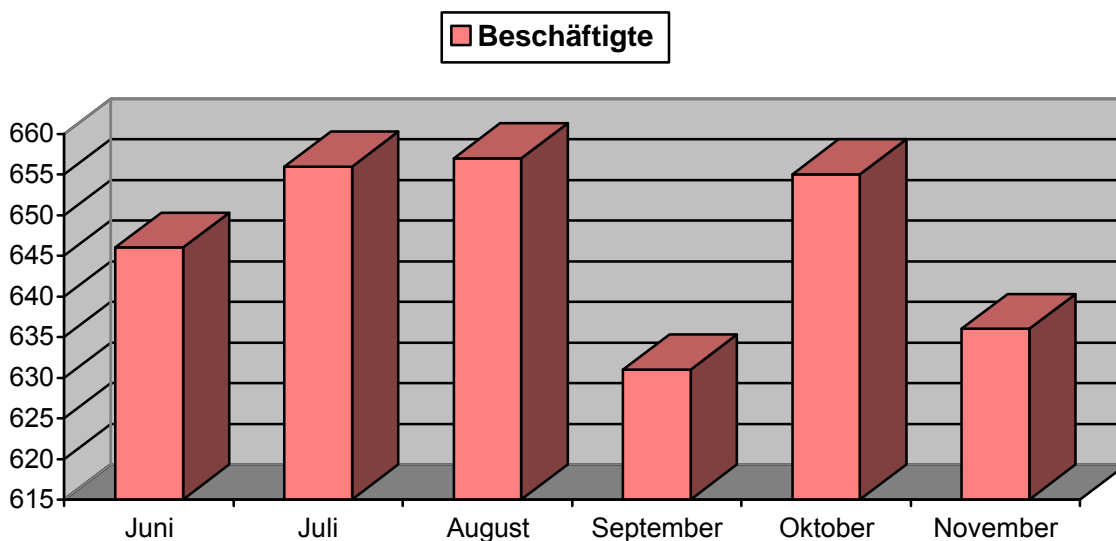
1999	Juni	Juli	August	September	Oktober	November	Durchschnitt Jan.-Nov.
Betriebe	16	14	14	14	14	14	15
Beschäftigte	836	778	791	796	797	796	910
Umsatz in TDM	12.841	11.005	10.985	13.885	14.280	13.669	13.301



(Quelle : Statistisches Landesamt Sachsen-Anhalt)

• Betriebe im Bauhauptgewerbe

1999	Juni	Juli	August	September	Oktober	November	Durchschnitt Jan.-Nov.
Betriebe	9	9	9	9	11	11	10
Beschäftigte	646	656	657	631	655	636	637
Umsatz in TDM	10.097	9.045	10.212	9.901	10.538	10.478	9.071



(Quelle : Statistisches Landesamt Sachsen-Anhalt)

• Preisindex für die Lebenshaltung

Für den Preisindex für die Lebenshaltung sind die Preise für Produkte der verschiedensten Branchen für 1995 als Grundlage ermittelt worden. Um eine Entwicklung der Preise feststellen zu können, wurden die durchschnittlichen Kosten von **1995 als Indexstand 100** festgelegt.

1999	Juni	Juli	August	September	Oktober	November	1998
Deutschland	104,9	105,4	105,3	105,1	105,0	105,2	104,3
früheres Bundesgebiet	104,8	105,3	105,3	105,0	104,9	105,2	104,1
neue Länder und Berlin Ost	105,7	106,1	105,9	105,8	105,7	105,8	105,3
Sachsen-Anhalt	106,4	106,7	106,6	106,4	106,3	106,6	105,7
Wohnungsmieten inkl. Nebenk.	113,3	113,3	113,3	113,3	113,2	113,2	112,3
Energie	103,1	103,5	103,9	104,5	103,8	104,6	100,6

(Quelle : Statistisches Bundesamt, Statistisches Landesamt Sachsen-Anhalt)

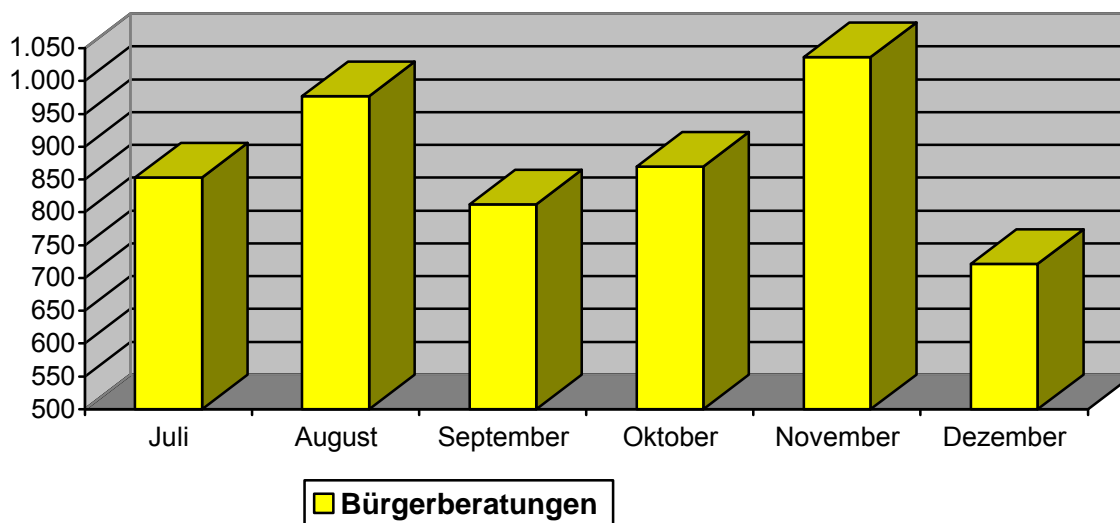
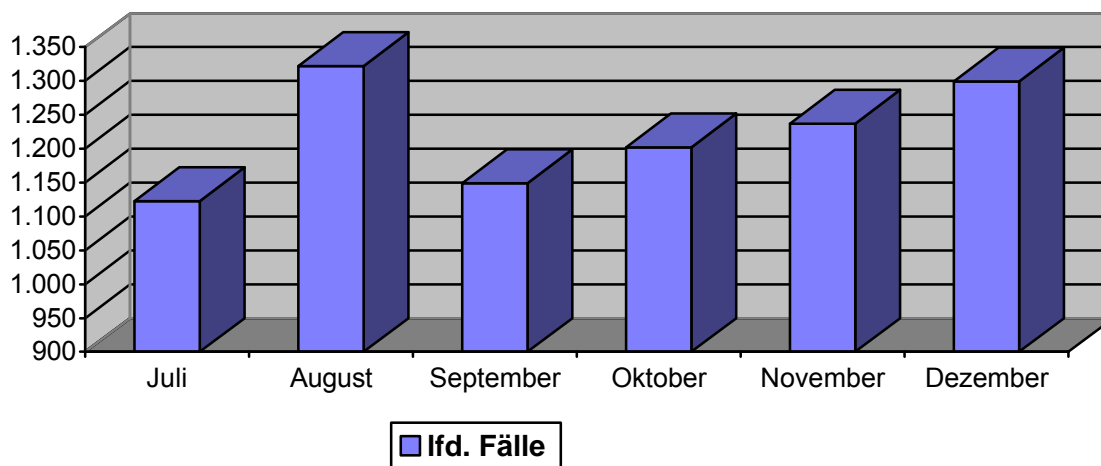
Wohnungswesen

• Zahl der Wohngeldanträge / -zahlungen

Die unten aufgeführten Bürgerberatungen sind nur Beratungen von Bürgern, die im Amt vorgesprochen haben. Telefonische Beratungen sind darin nicht erfasst.

1999	Juli	August	September	Oktober	November	Dezember	2. HJ 98	2. HJ 97
Bürgerberatungen	853	977	812	870	1.036	721	6.241	x
lfd. Fälle am Monatsende	1.123	1.322	1.149	1.202	1.237	1.299	938 *	1.040 *
Neuanträge	62	60	41	42	68	37	438	532
Zahlungen in DM	227.546	295.160	233.503	269.918	279.046	298.318	1.600.373	1.717.832

* Die lfd. Fälle beziehen sich auf den Dezember des jeweiligen Jahres.



(Quelle : Wohngeldstelle)

Ordnungswesen

• geahndete Ordnungswidrigkeiten

Die angegebenen Zahlen zeigen die Anzahl der Ordnungswidrigkeiten in diesem Monat.

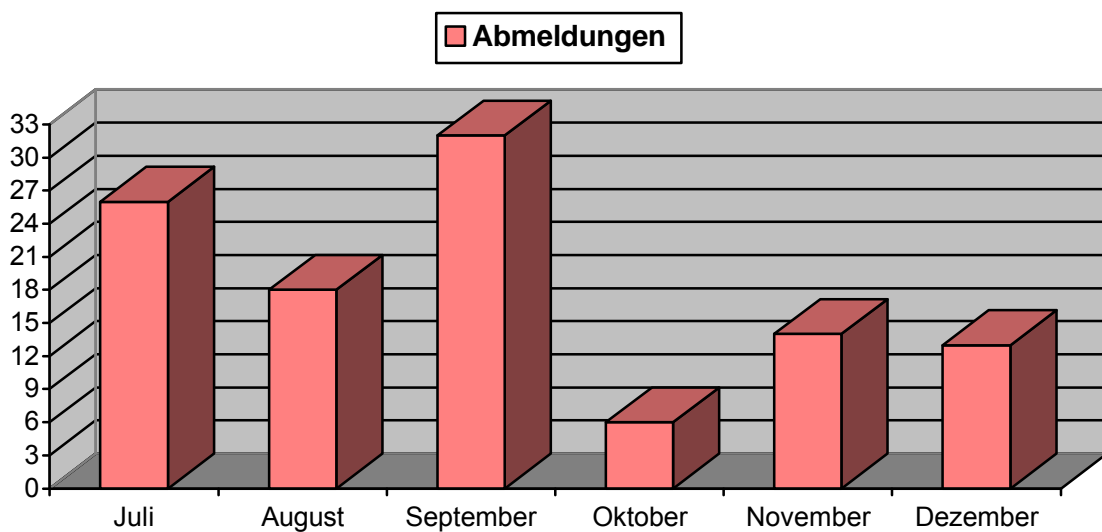
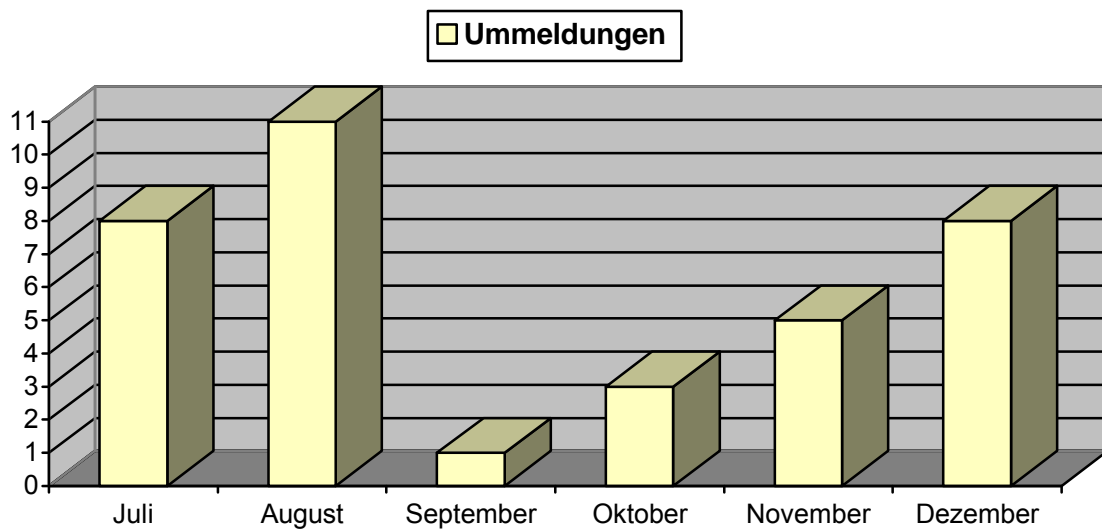
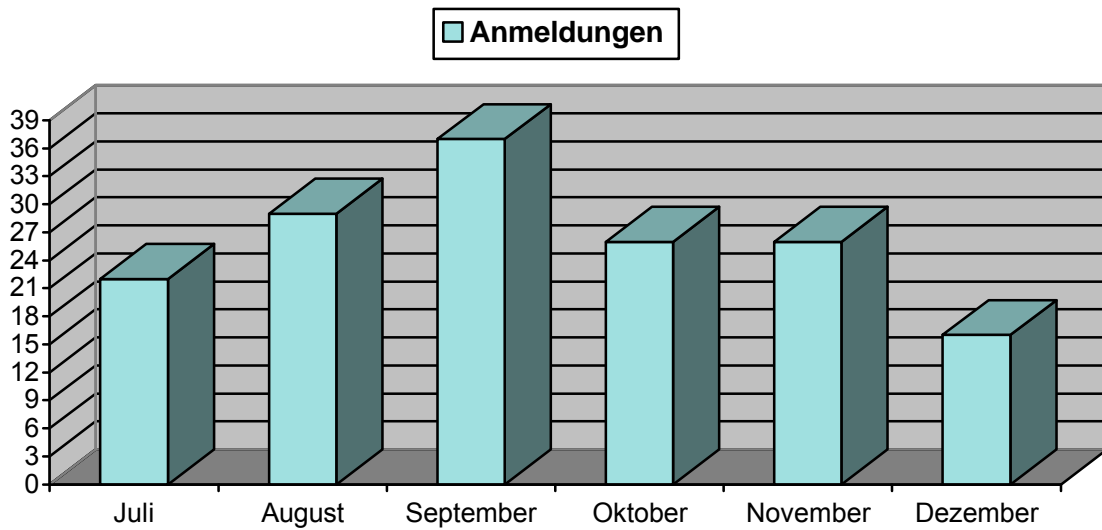
1999	Juli	August	September	Oktober	November	Dezember	2. HJ 99	2. HJ 98
„Knöllchen“	1.167	804	1.180	1.022	1.314	649	6.136	5.372
davon eingestellt	77	44	64	42	79	39	345	329
Bußgelder	226	199	200	178	192	139	1.134	766
davon aus „Knöllchen“	205	176	177	163	216	134	1.071	575
Verwarnungen	15	0	3	0	2	3	23	89

(Quelle : Ordnungsamt)

• Gewerbebestand

Bei den Zahlen ist der Bestand der Gewerbe sowie deren Veränderung angegeben.

1999	Juli	August	September	Oktober	November	Dezember	2. HJ 99	2. HJ 98
Industrie:	38	38	39	40	40	40	40	41
Anmeldungen	0	0	1	1	0	0	2	7
Ummeldungen	0	0	0	0	0	0	0	1
Abmeldungen	2	0	0	0	0	0	2	7
Handwerk:	454	457	465	470	475	473	473	439
Anmeldungen	6	5	11	6	5	2	35	43
Ummeldungen	0	6	0	0	0	1	7	12
Abmeldungen	5	2	3	1	0	4	15	22
Handel:	655	655	652	657	659	663	663	656
Anmeldungen	7	8	7	7	7	9	45	41
Ummeldungen	2	2	1	2	2	3	12	17
Abmeldungen	9	8	10	2	5	5	39	56
Sonstiges:	711	719	718	727	732	733	733	738
Anmeldungen	9	16	18	12	14	5	74	76
Ummeldungen	6	3	0	1	3	4	17	29
Abmeldungen	10	8	19	3	9	4	53	64



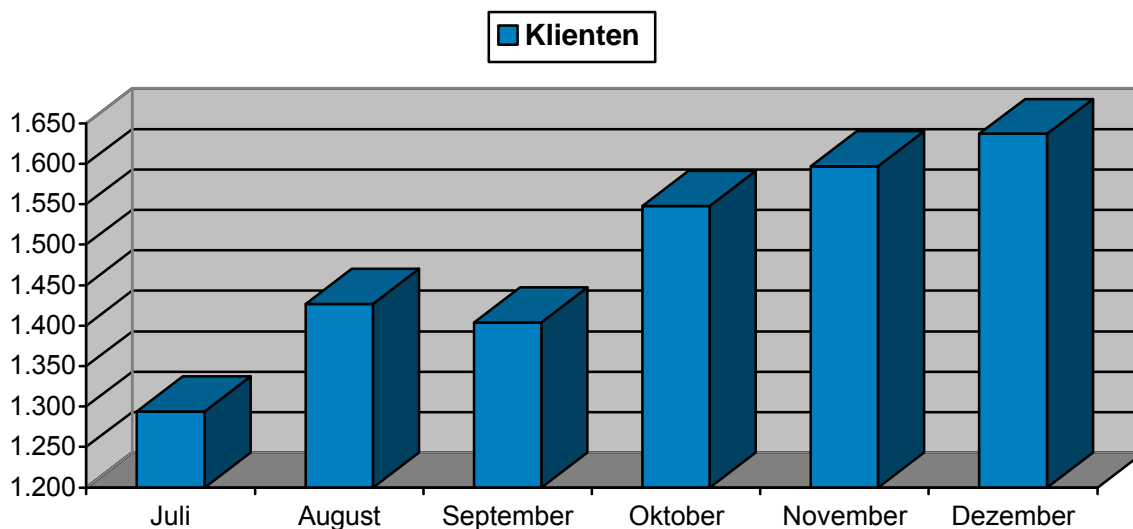
(Quelle : Ordnungsamt)

Sozialwesen

• Zahl der Sozialhilfeempfänger (HLU)

Die nachfolgende Tabelle enthält einen Überblick über die Anzahl der Sozialhilfeempfänger und die Zahl der Klienten, die im Sozialamt vorsprachen.

1999	Juli	August	September	Oktober	November	Dezember	Dezember 1998
Klienten	1.294	1.427	1.404	1.548	1.597	1.637	1.610
Haushalte	810	835	835	862	879	909	882
Personen	1.650	1.683	1.663	1.758	1.801	1.829	1.783
davon männlich	712	732	727	769	793	812	790
davon weiblich	938	951	936	989	1.008	1.017	993
Durchschnittsalter	23,05	23,01	23,03	22,83	22,93	23,27	23,36



(Quelle : Sozialamt)

Bildung und Betreuung

• Schulen und deren Belegung

In Schönebeck gibt es im Schuljahr 1999/2000 folgende Schulen in Trägerschaft der Stadt :

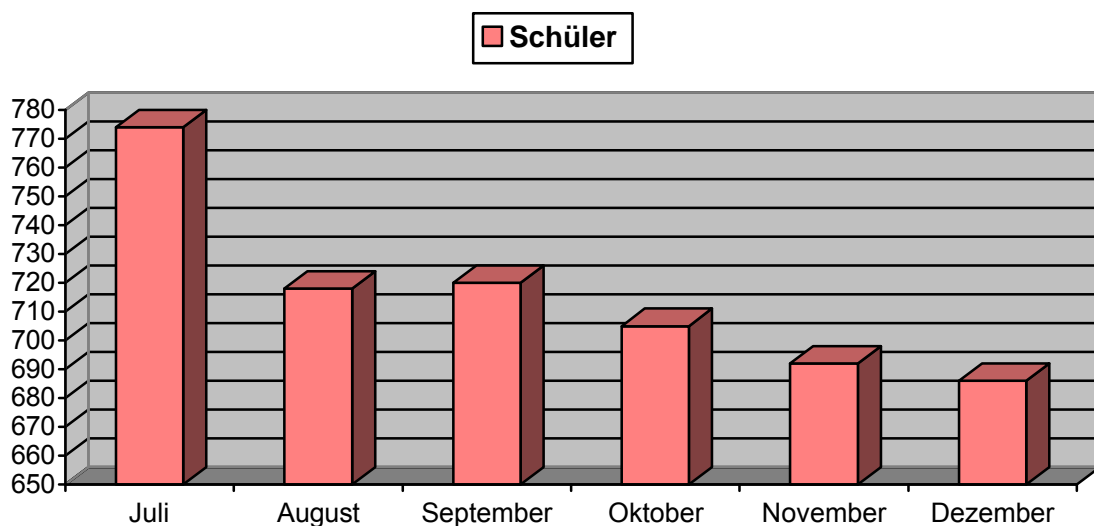
- * 9 Grundschulen mit 1.257 Schülern
- * 7 Sekundarschulen mit 2.220 Schülern

Im Vergleich zum Schuljahr 1998/1999 hat die Schülerzahl in den 9 Grundschulen um 240 abgenommen und in den 7 Sekundarschulen um 56 Schüler zugenommen.

• Schulhorte

Die seit 1991 stark gesunkenen Geburtenzahlen gegenüber den achtziger Jahren schlägt sich in den Schülerzahlen der letzten Jahren deutlich nieder. Zu Beginn des neuen Schuljahres ist auch 1999 wieder einer stärkerer Rücklauf der Kinder im Schulhort ab August zu verzeichnen.

1999	Juli	August	September	Oktober	November	Dezember	Dezember 1998
Horte	9	9	9	9	9	9	9
Schüler	774	718	720	705	692	686	840



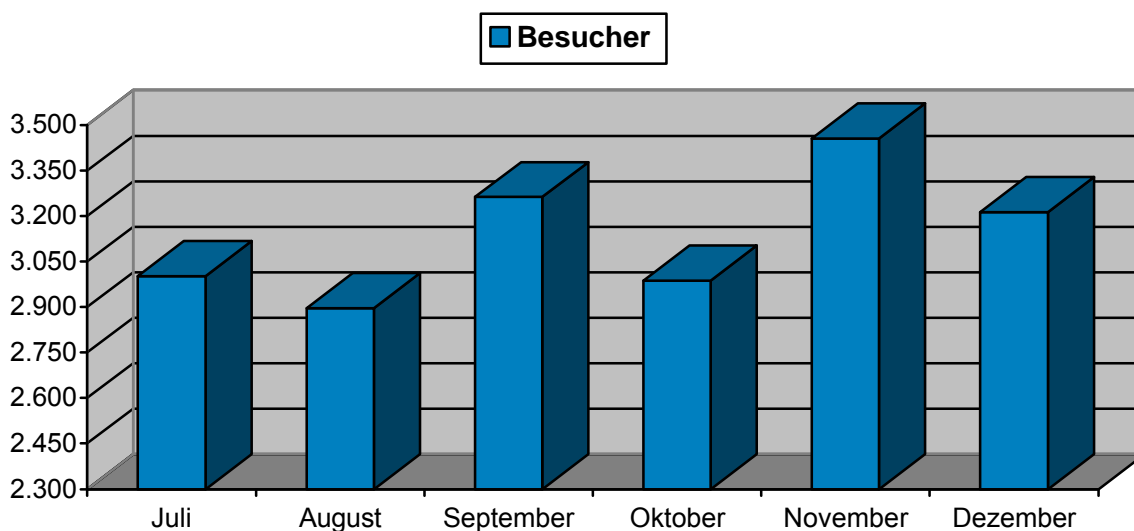
(Quelle : Schulverwaltungsamt)

Kultur

• Stadtbibliothek

Bei den nachfolgenden Angaben ist ein Überblick über die Anzahl der Besucher mit der Zahl der Entleihungen angegeben. Des weiteren ist die Zahl der Klassenführungen und Veranstaltungen mit den jeweiligen Besuchern aufgeführt.

1999	Juli	August	September	Oktober	November	Dezember	2. HJ 1998
Besucher	3.002	2.897	3.263	2.988	3.456	3.213	18.171
Entleihungen	13.085	13.009	13.399	12.425	14.446	13.548	86.438
je Besucher	4,4	4,5	4,1	4,2	4,2	4,2	4,8
Klassenführungen	0	0	1	12	4	0	10
Besucher	0	0	10	278	84	0	179
Veranstaltungen	3	7	3	3	8	5	25
Besucher	30	90	43	108	170	164	430
Organisierter Buchumtausch	1	0	5	4	7	5	15
Besucher	10	0	54	53	81	61	175

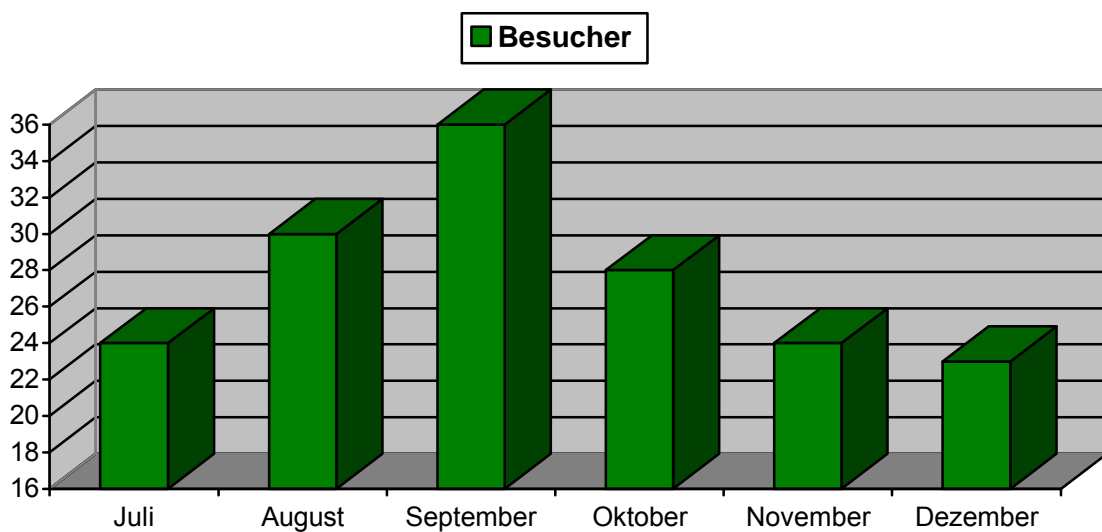


(Quelle : Stadtbibliothek)

• Stadtarchiv

Bei den nachfolgenden Angaben ist ein Überblick über die Anzahl der Besucher mit der Zahl der vorgelegten / benutzten Archivalien angegeben. Des weiteren ist die Zahl der Führungen und Vorträge mit den jeweiligen Besuchern aufgeführt.

1999	Juli	August	September	Oktober	November	Dezember	2. HJ 1998
Besucher	24	30	36	28	24	23	192
vorgelegte Archivalien je Besucher	7,2	4,7	3,8	5,8	11,1	3,7	5,5
Führungen	0	0	0	1	0	0	6
Besucher	0	0	0	10	0	0	106
Vorträge	0	0	0	0	0	0	2
Besucher	0	0	0	0	0	0	21
Anfragen/Auskünfte	45	51	37	50	27	27	147



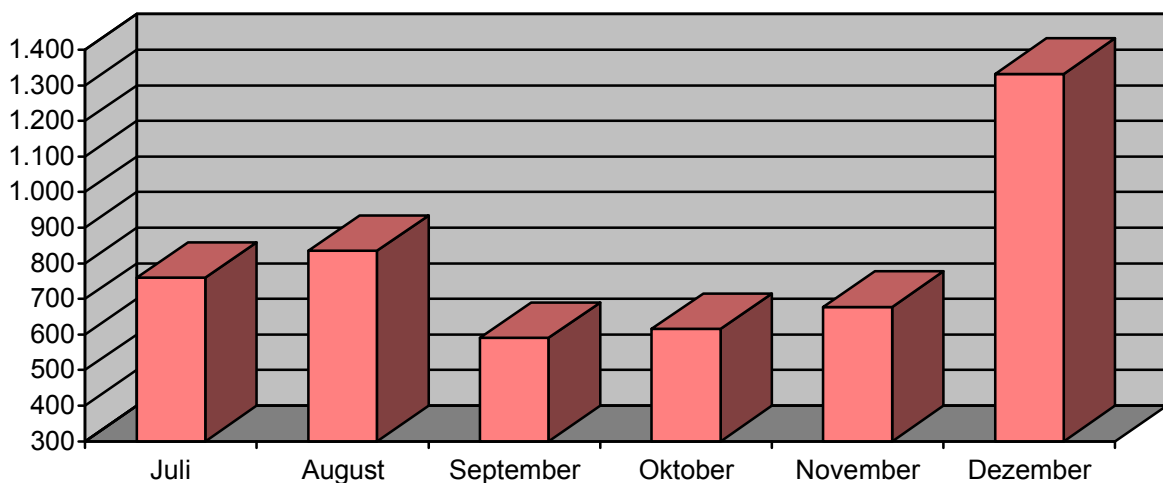
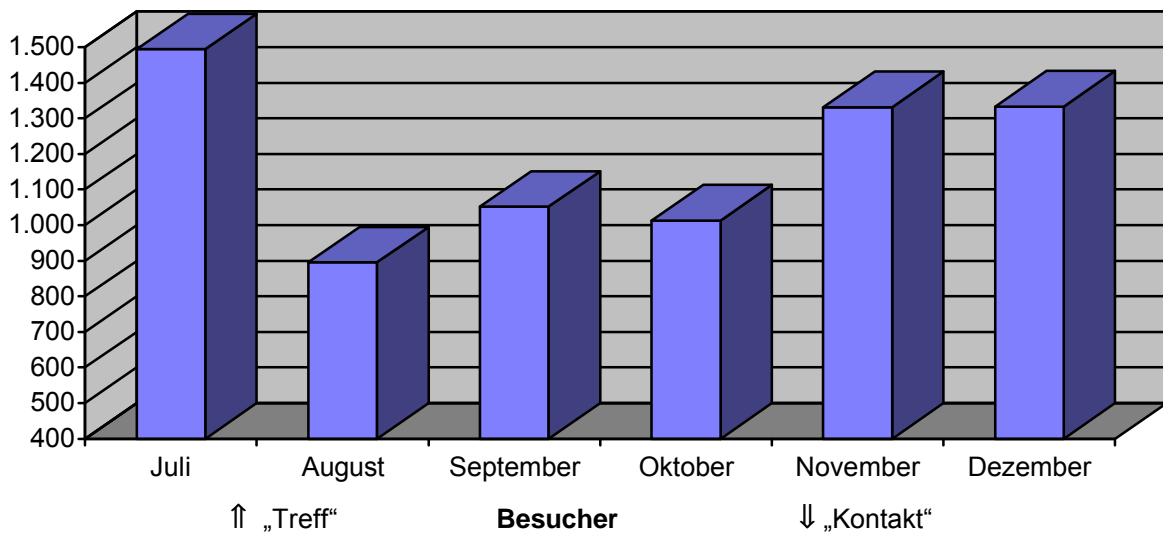
(Quelle : Stadtarchiv)

• Sozio-Kulturelle Zentren

Bei den Angaben ist die Zahl der Veranstaltungen mit den Besucherzahlen angegeben. Weiterhin sind die Stunden angegeben, die des jeweiligen Zentrum geöffnet hat.

Im Dezember fanden mehrere Weihnachtsveranstaltungen im Kontakt statt, so das gegenüber dem November eine fast doppelt so hohe Besucherzahl verzeichnet werden konnte.

1999	Juli	August	September	Oktober	November	Dezember	2. HJ 99	2. HJ 98	
Veranstaltungen:									
„Treff“	79	26	73	78	109	68	433	435	
„Kontakt“	48	32	57	45	62	59	303	292	
Besucher:									
„Treff“	1.494	895	1.052	1.013	1.331	1.333	7.118	8.138	
„Kontakt“	759	835	590	615	677	1.332	4.808	4.763	
Öffnungszeiten:									
„Treff“	237	166	265	249	296	209	1.422	1.384	
„Kontakt“	203	196	235	202	267	234	1.337	1.321	



(Quelle : Amt für Kultur und Sport)

• Salzturm

Bei den nachfolgenden Angaben ist die Zahl der Besucher aufgeführt. Der Salzturm ist saisonbedingt nur von April bis Oktober geöffnet.

1999	Juli	August	September	Oktober	November	Dezember	1999	1998
Besucher	223	274	129	20	x	x	1.608	2.832

(Quelle : Amt für Kultur und Sport)

• Heimattiergarten „Bierer Berg“

Bei den folgenden Angaben ist die Zahl der Besucher, Tierarten und Tiere aufgeführt.

Am 28. und 29. August fand das alljährliche Bierer-Berg-Fest statt. An diesen 2 Tagen kamen 7.085 Besucher zum Bierer Berg.

1999	Juli	August	September	Oktober	November	Dezember	Dez. 1998
Besucher (ca.)	6.000	13.085	2.000	2.000	2.000	1.000	x
Tierarten	30	30	28	28	28	28	40
Tiere	131	155	156	164	172	176	134

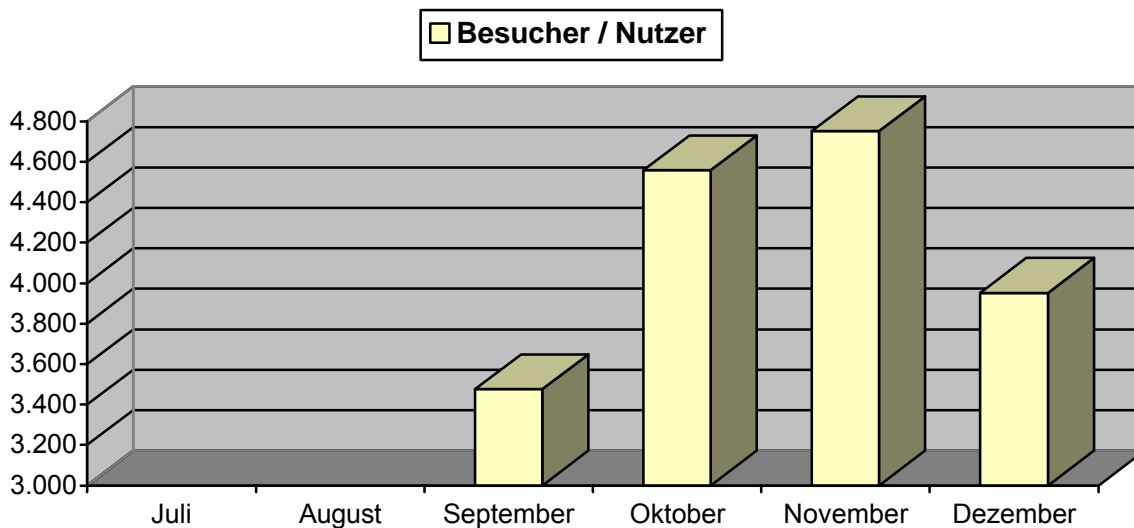
(Quelle : Amt für Kultur und Sport)

Sport

• Schwimmhalle

Bei den nachfolgenden Angaben ist ein Überblick über die Anzahl der Besucher sowie Zahl der Veranstaltungen aufgeführt. Während der Freibadsaison von Juni bis August bleibt die Schwimmhalle geschlossen.

1999	Juli	August	September	Oktober	November	Dezember	2. HJ 1998
Besucher / Nutzer	x	x	3.475	4.558	4.752	3.953	16.772
davon Schwimmhalle	x	x	2.392	3.105	2.892	2.639	11.655
Sauna	x	x	290	619	833	674	2.420
Gymnastikraum	x	x	793	834	1.027	640	2.697
Veranstaltungen	x	x	9	12	9	11	33
Nutzer	x	x	755	744	995	837	2.884
Öffnungszeiten							
in Stunden	x	x	319	377	386	358	1.114
in Tagen	x	x	30	31	30	29	88

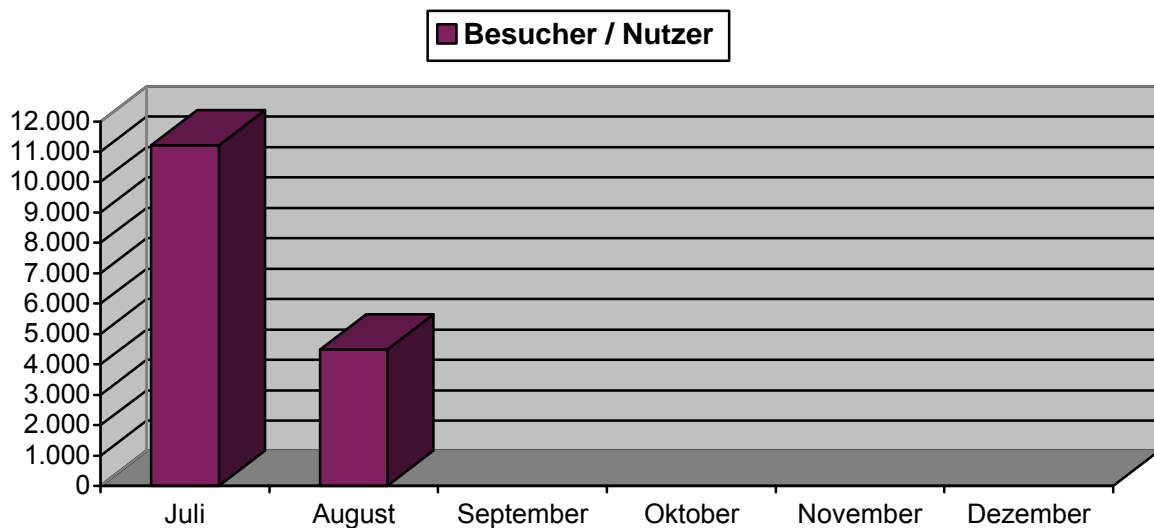


(Quelle : Schwimmhalle)

• Freibad

Bei den nachfolgenden Angaben ist ein Überblick über die Anzahl der Besucher sowie Zahl der Veranstaltungen aufgeführt. Das Freibad konnte nur saisonbedingt bis August geöffnet werden.

1999	Juli	August	September	Oktober	November	Dezember	2. HJ 1998
Besucher / Nutzer	11.219	4.495	x	x	x	x	12.196
davon Bevölkerung	10.205	4.159	x	x	x	x	11.516
Schulen	157	0	x	x	x	x	0
Vereine	857	336	x	x	x	x	680
Veranstaltungen	2	0	x	x	x	x	8
Nutzer	759	0	x	x	x	x	1.248
Öffnungszeiten in Stunden	295	283	x	x	x	x	645
in Tagen	31	31	x	x	x	x	74



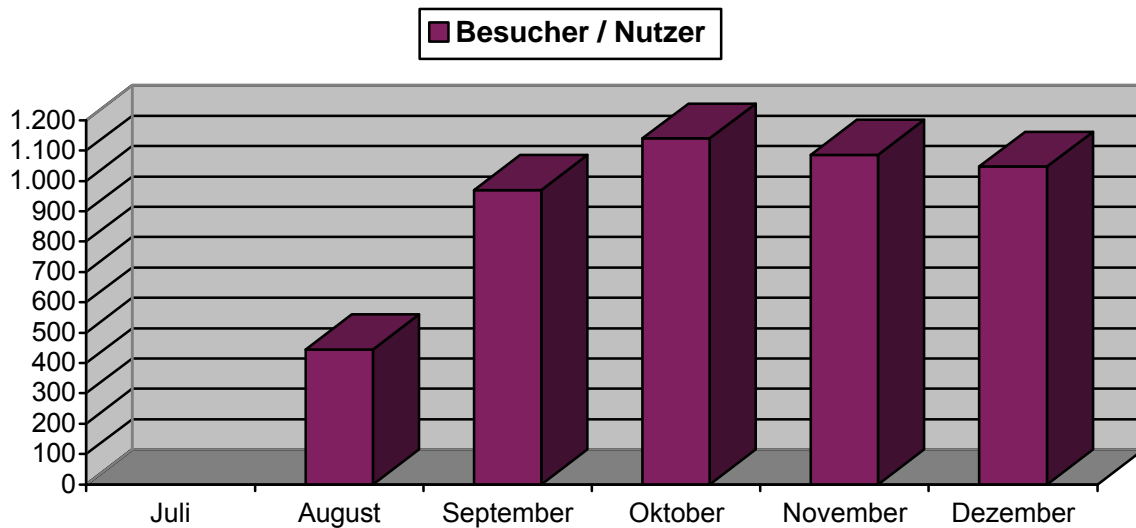
(Quelle : Freibad)

• Kegelbahn

Bei den nachfolgenden Angaben ist ein Überblick über die Anzahl der Besucher sowie Zahl der Veranstaltungen aufgeführt.

Die Kegelbahn war im Juli und bis 14. August wegen Umbaumaßnahmen geschlossen.

1999	Juli	August	September	Oktober	November	Dezember	2. HJ 1998
Besucher / Nutzer	0	445	970	1.140	1.087	1.047	5.482
davon Bevölkerung	0	170	471	671	556	528	2.828
Vereine	0	275	499	469	531	519	2.654
Veranstaltungen	0	1	16	12	11	8	38
Nutzer	0	47	156	129	70	84	502
Öffnungszeiten in Stunden	0	94	179	167	179	148	941
in Tagen	0	13	25	24	27	21	134



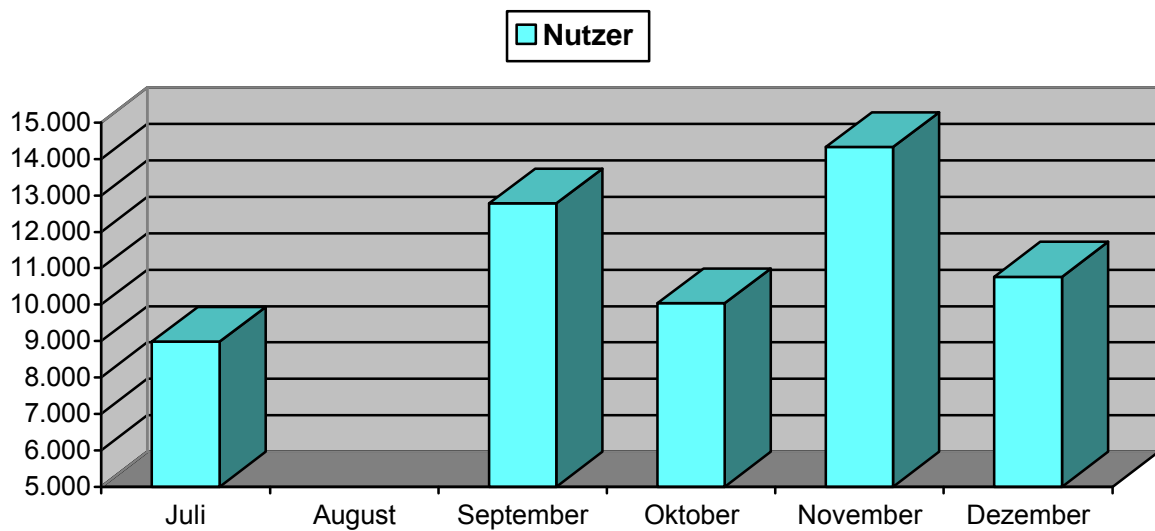
(Quelle : Kegelbahn)

• **Sporthalle „Franz Vollbring“**

Bei den nachfolgenden Angaben ist ein Überblick über die Anzahl der Nutzer sowie Zahl der Veranstaltungen aufgeführt.

Die Sporthalle war während der Sommerferien vom 22. Juli bis 31. August geschlossen.

1999	Juli	August	September	Oktober	November	Dezember	2. HJ 1998
Nutzer	8.977	0	12.781	10.035	14.325	10.766	51.400
davon Schulen	7.305	0	10.227	7.790	10.300	8.300	37.532
Vereine	1.672	0	2.554	3.245	4.025	2.466	13.868
Veranstaltungen	2	0	6	9	12	11	36
Nutzer	220	0	390	980	1.242	920	3.905
Öffnungszeiten in Stunden	222	0	318	347	377	301	1.391
in Tagen	15	0	26	28	30	25	106

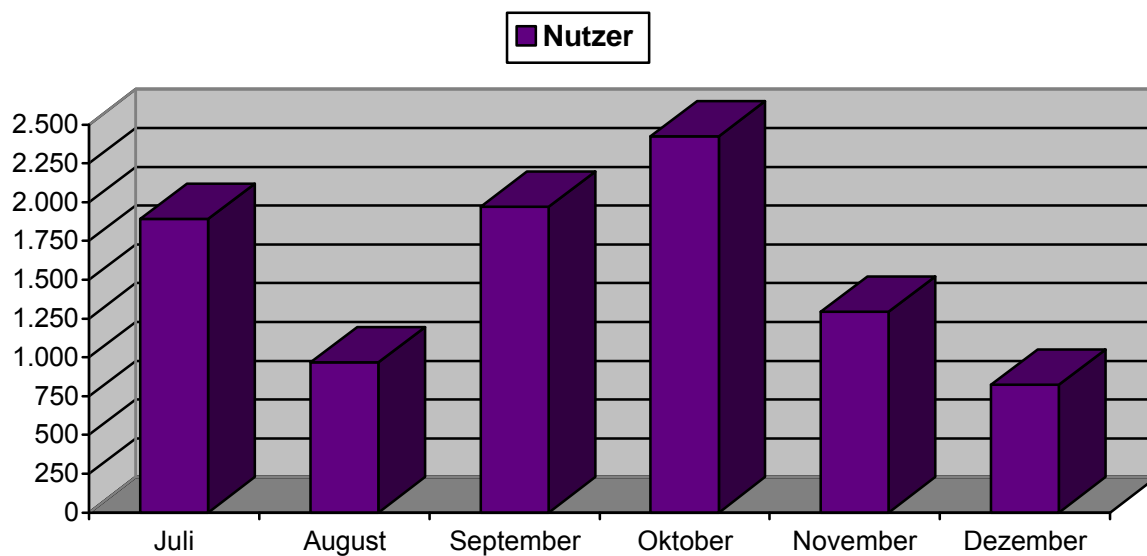


(Quelle : Sporthalle „Franz Vollbring“)

• Stadion Magdeburger Straße

Bei den nachfolgenden Angaben ist ein Überblick über die Anzahl der Nutzer sowie Zahl der Veranstaltungen aufgeführt.

1999	Juli	August	September	Oktober	November	Dezember	2. HJ 1998
Nutzer	1.890	966	1.968	2.423	1.294	825	10.116
davon Schulen	300	0	50	22	0	0	450
Vereine	1.590	966	1.918	2.401	1.294	825	9.666
Veranstaltungen	9	3	25	25	22	13	96
Nutzer	420	66	578	803	484	286	2.694
Öffnungszeiten in Stunden	263	266	305	304	267	248	1.597
in Tagen	23	25	30	30	28	27	163

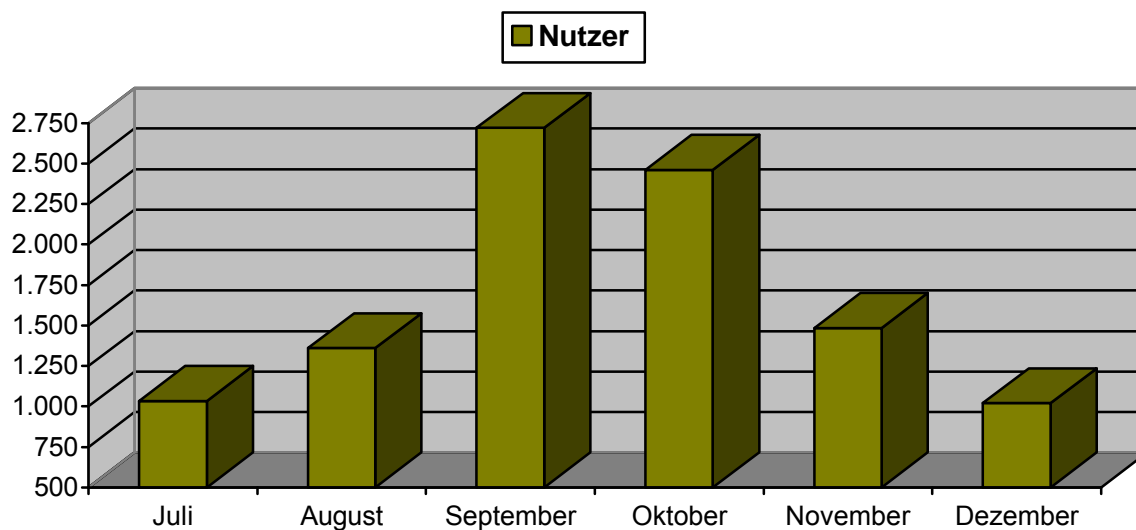


(Quelle : Stadion des SSC)

• Stadion BarbarasträÙe

Bei den nachfolgenden Angaben ist ein Überblick über die Anzahl der Nutzer sowie Zahl der Veranstaltungen aufgeführt.

1999	Juli	August	September	Oktober	November	Dezember	2. HJ 1998
Nutzer	1.035	1.360	2.720	2.460	1.485	1.020	10.045
davon Schulen	100	0	100	0	0	0	300
Vereine	935	1.360	2.620	2.460	1.485	1.020	9.745
Veranstaltungen	10	12	24	28	17	13	94
Nutzer	560	360	790	840	510	390	3.920
Öffnungszeiten in Stunden	320	375	370	365	312	218	1.908
in Tagen	31	31	30	31	30	19	169

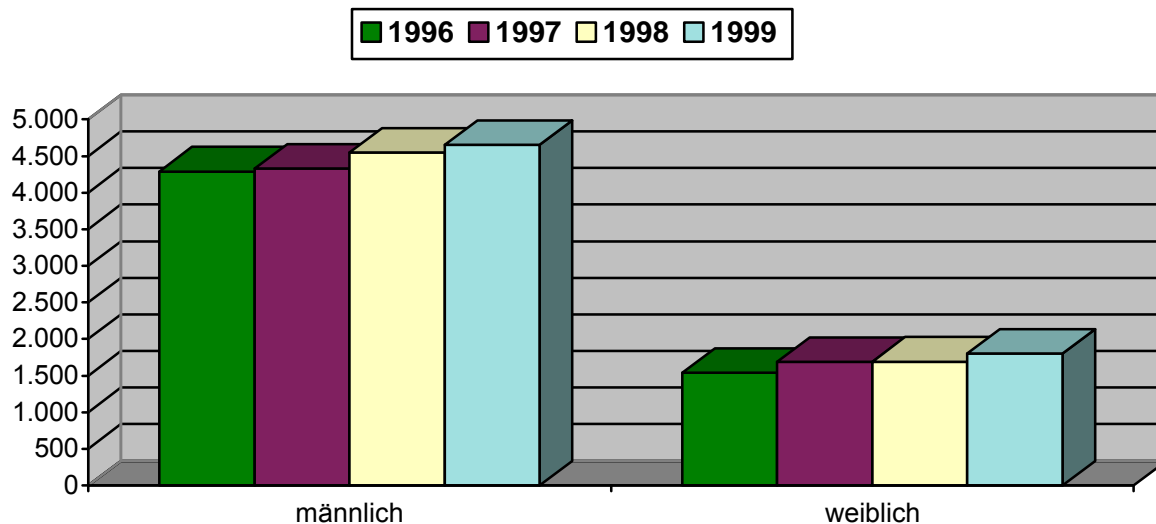


(Quelle : Stadion des SSV)

• Sportvereine

Bei den nachfolgenden Angaben wird ein Überblick über die Sportvereine gegeben. Aus der Mitgliederzahl ist zu sehen, dass ca. jeder 6. Schönebecker in einem Sportverein ist.

Anzahl	31.12.1999	31.12.1998	31.12.1997	Veränderung 1997 <-> 1998	Veränderung 1997 <-> 1999
Vereine	26	25	23	+ 2	+ 3
Mitglieder	6.448	6.237	6.017	+ 220	+ 431
davon männlich	4.650	4.547	4.330	+ 217	+ 320
davon weiblich	1.798	1.690	1.687	+ 3	+ 111
davon Kinder und Jugendliche	2.093	2.010	1.925	+ 85	+ 168
Abteilungen (Mitglieder)	68	60	56	+ 4	+ 12
davon Angeln	1 (1.858)	1 (1.831)	1 (1.751)	± 0 (+80)	± 0 (+107)
davon Allg. Sport	13 (1.219)	10 (1.040)	8 (904)	+ 2 (+136)	+ 5 (+315)
davon Fußball	7 (796)	7 (798)	7 (874)	± 0 (-76)	± 0 (-78)
davon Handball	1 (280)	1 (279)	1 (266)	± 0 (+13)	± 0 (+14)
davon Tennis	2 (257)	2 (246)	2 (305)	± 0 (-59)	± 0 (-48)



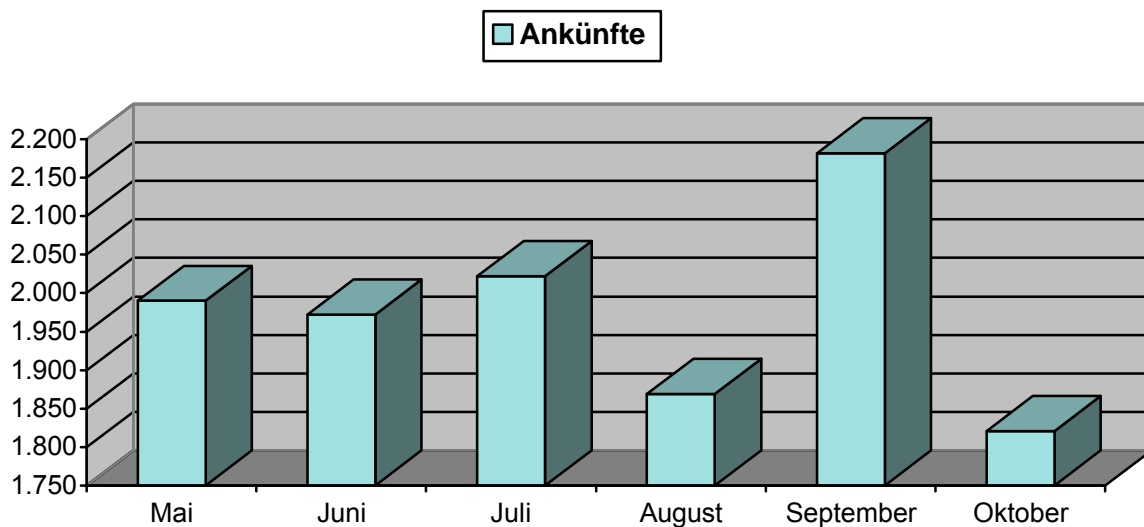
(Quelle : Amt für Kultur und Sport)

Kur und Tourismus

• Fremdenverkehr

Bei den Angaben für 1998 ist ein monatlicher Durchschnitt als Vergleich ermittelt worden.

1999	Mai	Juni	Juli	August	September	Oktober	Ø 1998
Ankünfte	1.990	1.972	2.022	1.869	2.182	1.821	1.375
Übernachtungen	10.287	9.455	10.265	10.417	11.836	10.599	8.590
durchschnittliche Aufenthaltsdauer	5,2 Tage	4,8 Tage	5,1 Tage	5,6 Tage	5,4 Tage	5,8 Tage	6,2 Tage
davon Hotels							
Ankünfte	423	534	627	464	702	638	188
Übernachtungen	1.148	1.220	1.656	1.336	1.478	1.195	570
durchschnittliche Aufenthaltsdauer	2,7 Tage	2,3 Tage	2,6 Tage	2,9 Tage	2,1 Tage	1,9 Tage	3,0 Tage

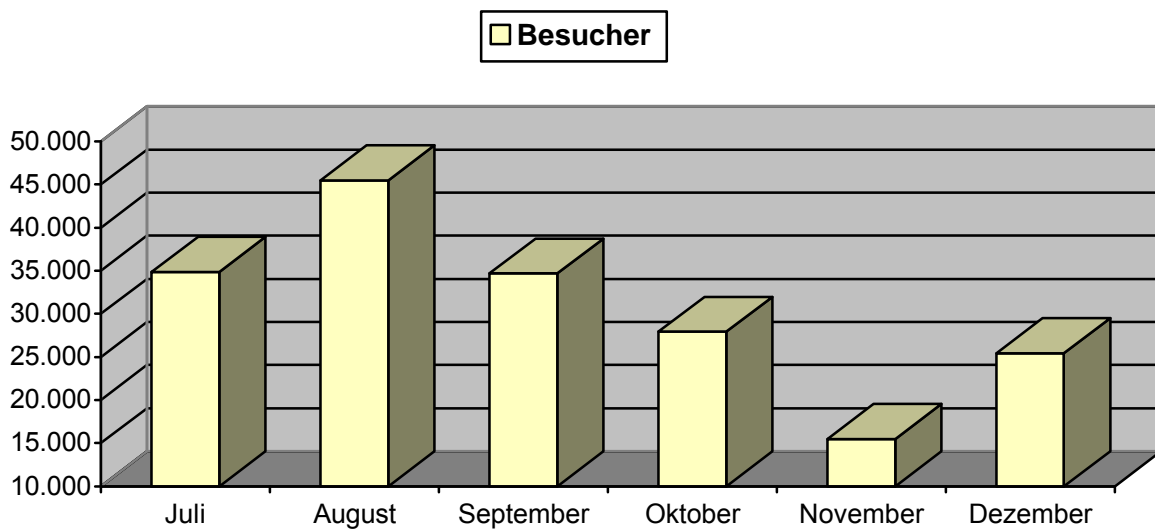


(Quelle : Statistisches Landesamt Sachsen-Anhalt)

• Solequell

Das Solequell musste wegen Reparaturarbeiten vom 25.10. bis 12.11.1999 geschlossen bleiben. Nach Wiedereröffnung fanden vom 13.11. bis 21.11.1999 die Schönebecker Gesundheitstage statt.

1999	Juli	August	September	Oktober	November	Dezember
Besucher	34.846	45.515	34.668	27.932	15.468	25.420
dav. Schwimmbad	32.013	41.664	30.897	23.545	11.602	18.701
Sauna	2.833	3.851	3.771	4.387	3.866	6.719
dav. Erwachsene	28.432	37.155	30.398	24.761	13.653	22.286
Kinder	6.414	8.360	4270	3.171	1.815	3.134
Öffnungszeiten						
in Tagen	31	31	30	27	18	31
in Stunden	426	424	412	328	246	406

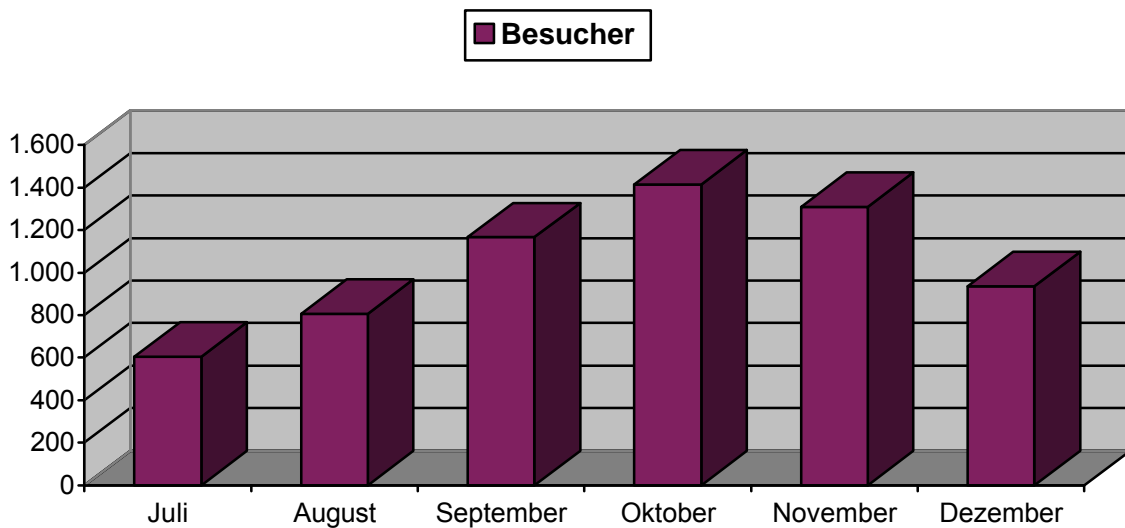


(Quelle : Solepark Schönebeck / Bad Salzelmen)

• Lindenbad

Bei den nachfolgenden Angaben wird ein Überblick über die Anzahl der Patienten sowie Zahl der Therapien aufgeführt.

1999	Juli	August	September	Oktober	November	Dezember
Patienten	604	806	1.166	1.414	1.309	936
Therapien	749	1.214	1.883	2.419	1.877	1.231
Öffnungszeiten in Tagen	22	26	26	23	23	23
in Stunden	314	375	385	314	292	294

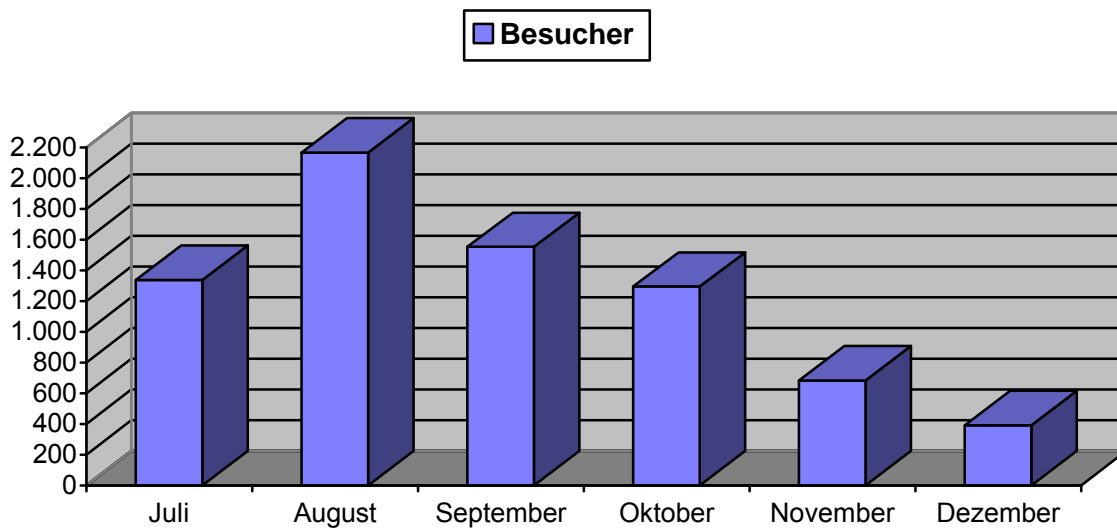


(Quelle : Solepark Schönebeck / Bad Salzelmen)

• Kunsthof

Von der unten aufgeführten Anzahl von Veranstaltungen sind je Monat 2 Dia-Vorträge zum Thema "Streifzüge durch Schönebeck / Bad Salzelmen". Eine weitere Veranstaltung die vom Kunsthof angeboten wird ist das Schauspielen, welches unregelmäßig durchgeführt wird.

1999	Juli	August	September	Oktober	November	Dezember
Besucher	1.338	2.167	1.552	1.294	683	392
davon Kinder	358	548	395	236	103	74
Veranstaltungen	2	3	5	5	3	2
Öffnungszeiten						
in Tagen	31	31	30	31	30	29
in Stunden	158	154	154	160	154	144

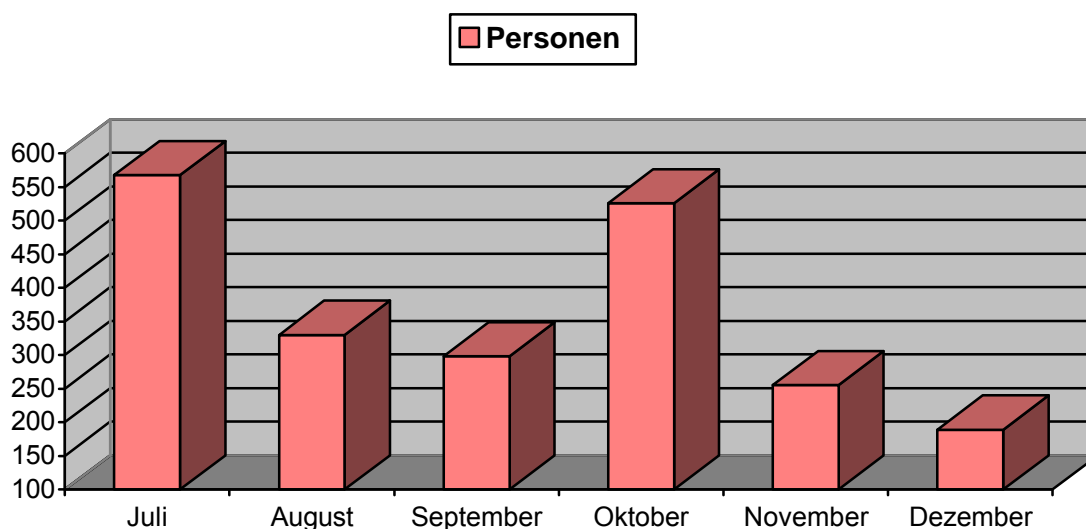


(Quelle : Solepark Schönebeck / Bad Salzelmen)

• Führungen des Soleparkes

Die unten aufgeführten Zahl von Führungen sind in erster Linie Führungen durch den Kurpark, durch den Kunsthof oder durch Bad Salzelmen.

1999	Juli	August	September	Oktober	November	Dezember
Führungen	24	13	14	20	15	9
Personen	568	330	298	526	255	189



(Quelle : Solepark Schönebeck / Bad Salzelmen)

• Präsentationen und Veranstaltungen des Soleparkes

1999	Juli	August	September	Oktober	November	Dezember
Veranstaltungen	4	2	4	1	1	2
Präsentationen	5	4	4	1	3	0
davon innerorts	0	1	2	0	1	0
außerorts	5	3	2	1	2	0

(Quelle : Solepark Schönebeck / Bad Salzelmen)

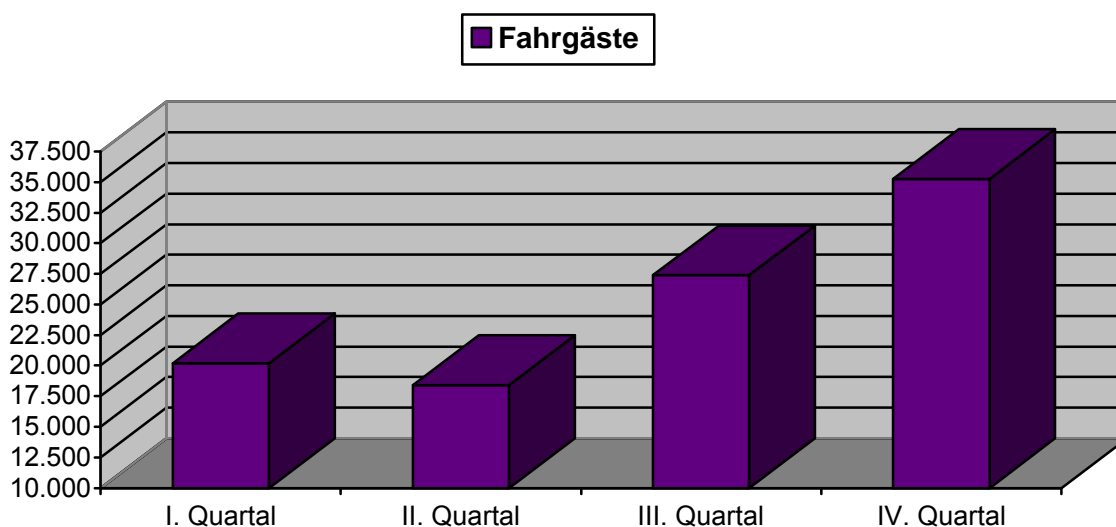
Öffentlicher Personennahverkehr

• Buslinien

In den folgenden Angaben sind die beförderten Personen gesamt und davon die Schüler aufgeführt.

Entgegen den rückläufigen Trend der letzten Jahre kann 1999 wieder ein Anstieg der busfahrenden Personen verzeichnet werden. Gegenüber 1998 ist bei den Schülern sogar mehr als eine Verdopplung der Fahrgäste sichtbar, die in erster Linie der hohen Zahl der Fahrgäste seit Beginn des neuen Schuljahres zu verdanken hat.

1999	I. Quartal	II. Quartal	III. Quartal	IV. Quartal	1999	1998	1997
Fahrgäste	20.178	18.418	27.388	35.260	101.244	65.730	92.441
davon Schüler	7.728	7.328	17.466	23.516	56.038	24.800	40.400



(Quelle : Buslinien GmbH)

Finanzen

• **Steuereinnahmen**

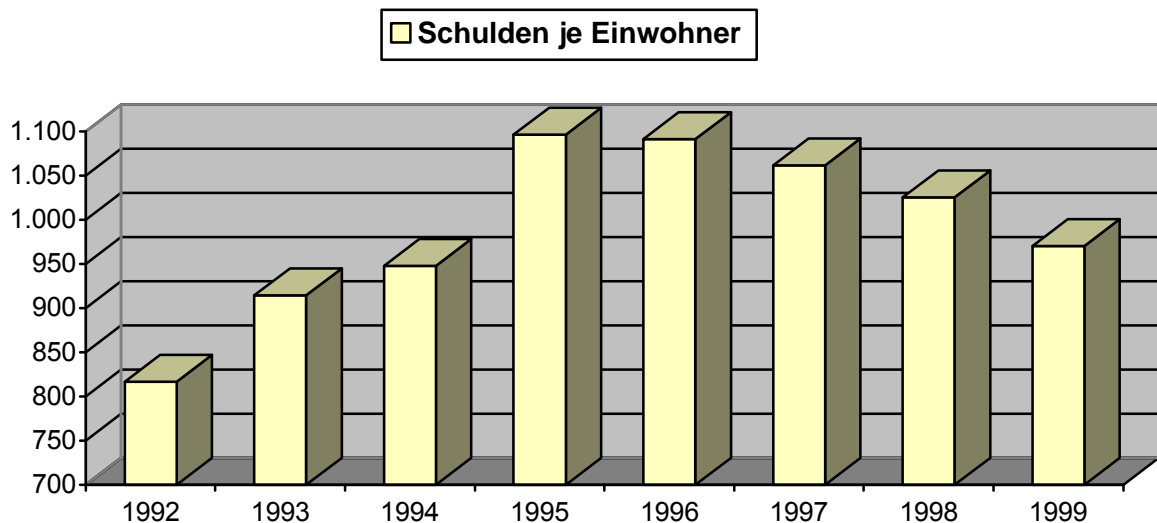
Für die Jahre 1995 bis 1998 ist das Rechnungsergebnis für die Steuereinnahmen und für 1999 der Haushaltsansatz angegeben.

in DM	1999	1998	1997	1996	1995
Grundsteuer A	110.000	112.601,74	110.923,89	105.913,68	80.961,60
Grundsteuer B	3.800.000	3.861.807,36	3.598.285,52	3.590.769,82	3.056.763,38
Gewerbsteuer	9.500.000	10.218.152,00	7.711.158,00	4.998.334,50	5.911.155,50
Gemeindeanteil an der Einkommenst.	6.200.000	5.229.638,00	5.567.674,96	6.352.661,60	11.090.688,00

• **Schuldenstand**

Da seit 1996 keine neuen Kredite aufgenommen wurden, kann seitdem der Schuldenstand der Stadt Schönebeck/Elbe abgebaut werden.

in DM	1999	1998	1997	1996	1995
Schuldenstand	35.600.184,58	38.132.761,50	40.164.211,16	41.872.944,79	42.547.980
je Einwohner	970,40	1.025,32	1.062,18	1.091,95	1.096,99



(Quelle : Kämmerei)