

STADT SCHÖNEBECK (ELBE)

Statistik **Heft 2 / 2002**

**HAUPTAMT
SG ORG. UND INFO.
STATISTIKSTELLE**

Übersicht

1. Allgemeine Angaben	Seite 3
2. Bevölkerung	Seite 4
• Bevölkerungsentwicklung	
• räumliche Bevölkerungsbewegung	
• Altersdurchschnitt	
• Arbeitslosenentwicklung	
• Eheschließungen, Geburten & Sterbefälle	
• Bestattungen	
3. Wirtschaft	Seite 8
• Betriebe im Verarbeitenden Gewerbe sowie Bergbau und Gewinnung von Steinen und Erden	
• Betriebe im Bauhauptgewerbe	
• Preisindex für die Lebenshaltung	
4. Wohnungswesen	Seite 10
• Zahl der Wohngeldanträge / -zahlungen	
5. Ordnungswesen	Seite 11
• geahndete Ordnungswidrigkeiten	
• Gewerbebestand	
6. Sozialwesen	Seite 13
• Zahl der Sozialhilfeempfänger (HLU)	
7. Bildung und Betreuung	Seite 14
• Schulen und deren Belegung	
• Schulhorte	
8. Kultur	Seite 15
• Stadtbibliothek	
• Stadtarchiv	
• Sozio-Kulturelle Zentren	
• Heimattiergarten „Bierer Berg“	
9. Sport	Seite 18
• Schwimmbad	
• Freibad	
• Kegelbahn	
• Sporthalle „Franz Vollbring“	
• Stadion Magdeburger Straße	
• Stadion Barbarastraße	
• Sportvereine	
10. Kur und Tourismus	Seite 25
• Fremdenverkehr	
• Solequell	
• Lindenbad	
• Kunsthof	
• Führungen des Soleparkes	
• Präsentationen und Veranstaltungen des Soleparkes	
11. Öffentlicher Personennahverkehr	Seite 30
• Buslinien	
12. Finanzen	Seite 31
• Steuereinnahmen	
• Schuldenstand	
13. Informations- und Kommunikationstechnik	Seite 32
• Grad der Vernetzung	
• PC / Bildschirm-Arbeitsplätze	
• Drucktechnik	

Allgemeine Angaben

Art der Gemeinde	Kreisstadt
Geographische Lage	52° 01' 35" nördlicher Breite 11° 44' 39" östlicher Länge
Nord - Süd - Ausdehnung	9,9 km
Ost - West - Ausdehnung	10,0 km
katasteramtliche Fläche	Gesamt : 58.301.352 m ² davon Wasser : 2.221.860 m ² Verkehr : 2.749.392 m ² Wald : 4.891.691 m ²
Länge der Elbe in Schönebeck	9,5 km
Angrenzende Städte / Gemeinden	Nord : Landeshauptstadt Magdeburg, Gommern Ost : Barby, Pömmelte Süd : Calbe, Eggersdorf West : Welsleben, Biere
Angrenzende Verkehrswege	Bahn : Magdeburg <-> Halle, Leipzig Magdeburg <-> Staßfurt, Aschersleben Auto : Welsleben <-> Gommern B 246a Nord : über Magdeburg an die A 2 West : Richtung Welsleben an die A14 / B 71 Wasser : Elbe mit Hafen in Frohse
Besondere Bauwerke	Gradierwerk (350 m Länge) Rathaus Kreismuseum Salzturm (37 m Höhe) St.-Johannis-Kirche (52 m Höhe) St.-Jakobi-Kirche (52 m Höhe) Salzblume

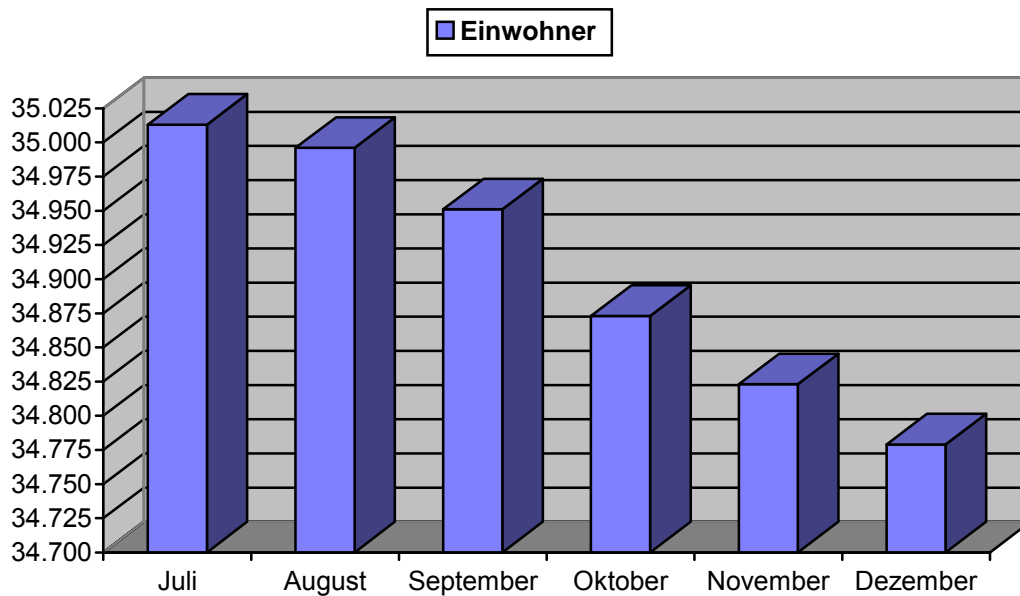
Bevölkerung

• Bevölkerungsentwicklung

Die angegebenen Bevölkerungszahlen weisen Personen aus.

2002 Juli	August	September	Oktober	November	Dezember	Differenz Jan -> Dez	Differenz Juli -> Dez	
Gesamt	35.013	34.996	34.951	34.873	34.823	34.779	- 394	-234

	Dez. 1998	Dez. 1999	Dez. 2000	Dez. 2001	Dez. 2002	Differenz 98 -> 02
Gesamt	36.941	36.686	35.881	35.360	34.779	- 2.162

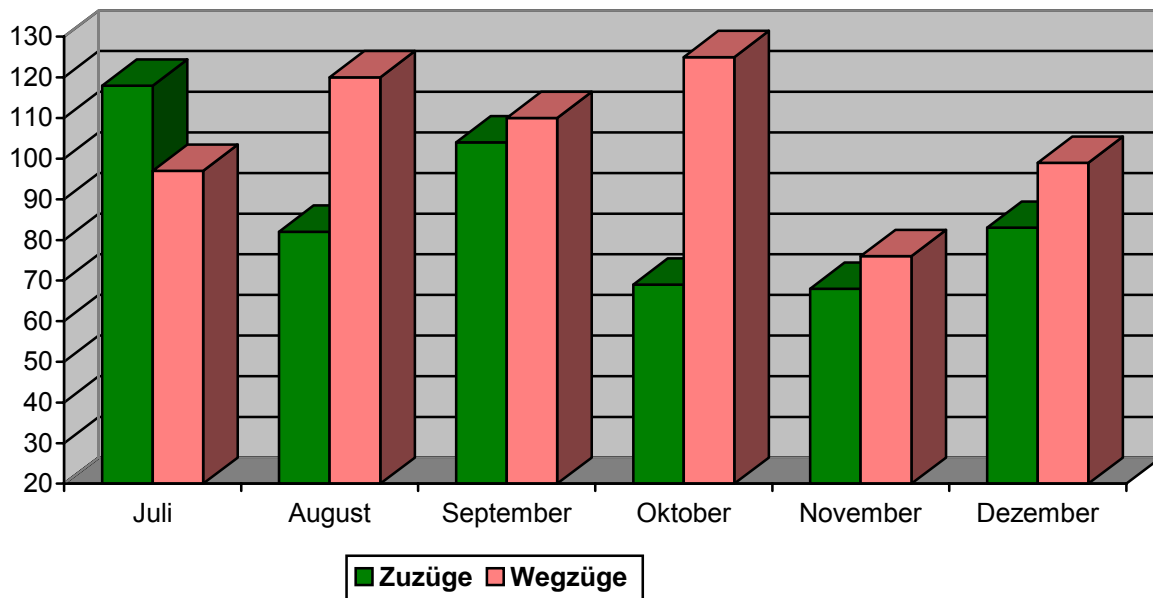


(Quelle : Ordnungsamt - SG Meldewesen)

• räumliche Bevölkerungsbewegung

Die angegebenen Zahlen weisen Personen aus.

2002 Juli	August	September	Oktober	November	Dezember	Gesamt Juli – Dez.	Juli 01 – Dez. 01		
Zuzüge	118	82	104	69	68	83	524	554	
Wegzüge	97	120	110	125		76	99	627	637



(Quelle : Ordnungsamt - SG Meldewesen)

• Altersdurchschnitt

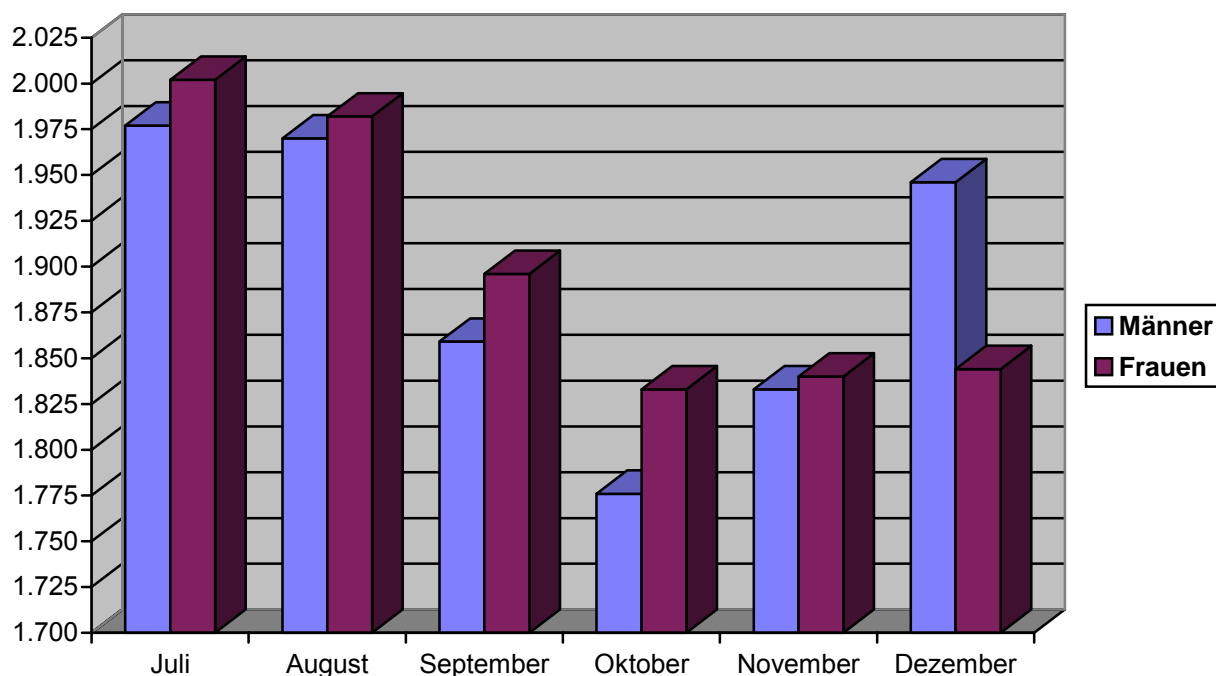
In der nachfolgenden Tabelle ist der Altersdurchschnitt in Schönebeck angegeben. Danach ist die Schönebecker Bevölkerung in den letzten 6 Jahren um ca. 2 ½ Jahre gealtert.

	1997	1998	1999	2000	2001	2002
Schönebeck	41,7 Jahre	42,1 Jahre	42,6 Jahre	43,1 Jahre	43,7 Jahre	44,1 Jahre

• Arbeitslosenentwicklung

Bei der Arbeitslosenstatistik liegen nun auch die Zahlen für die Stadt Schönebeck vor. Für die Stadt wird von der Bundesanstalt für Arbeit leider keine Arbeitslosenquote ausgewiesen.

2002 Juli	August	September	Oktober	November	Dezember	Dez. 2001	
Arbeitslose Männer	1.977	1.970	1.859	1.776	1.833	1.946	1.956
Frauen	2.002	1.982	1.896	1.833	1.840	1.844	1.891
Gesamt	3.979	3.952	3.755	3.609	3.673	3.790	3.847
dav. unter 20 J.	120	114	83	61	55	57	77
dav. 20 bis 25 J.	414	441	370	314	324	329	317
dav. über 55 J.	514	486	453	438	424	423	579
Quote Landkreis	21,4	21,1	20,0	19,6	19,8	20,7	20,2
Sachsen-Anhalt	19,9	19,4	18,8	18,5	18,7	19,7	19,1
Deutschland	9,7	9,6	9,5	9,4	9,7	10,1	9,6
Arbeitslosenzugang	491	381	416	411	457	477	550
Arbeitslosenabgang	444	411	625	593	461	379	347

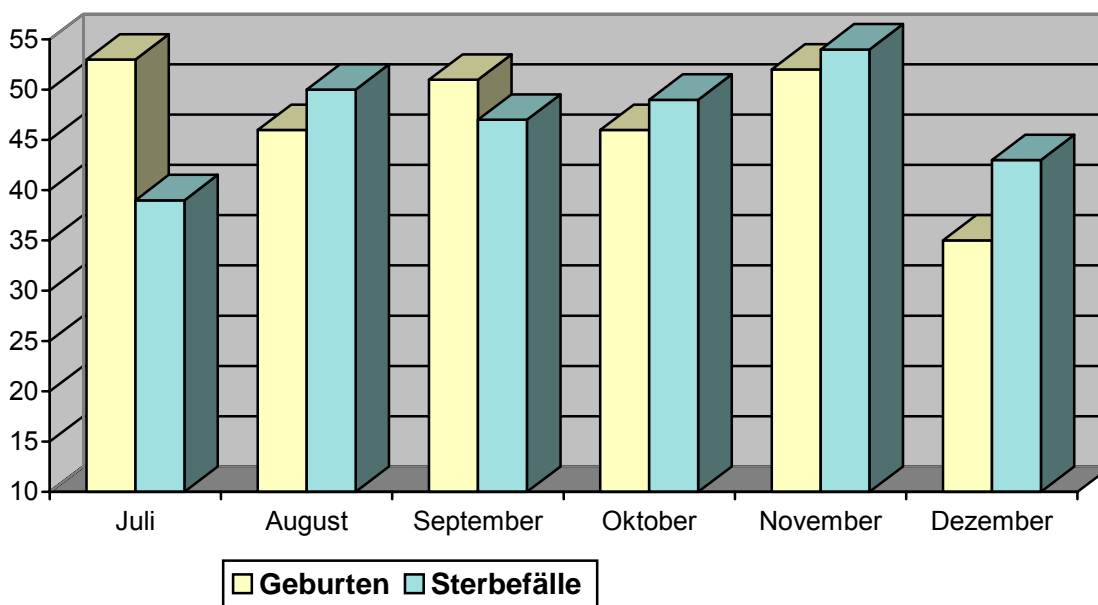


(Quelle : Arbeitsamt Nürnberg)

• Eheschließungen, Geburten & Sterbefälle

Bei den Angaben handelt es sich um alle Eheschließungen, Geburten und Sterbefälle die sich in Schönebeck ereigneten, auch wenn es keine Einwohner von Schönebeck sind.

2002	Juli	August	September	Oktober	November	Dezember	2. HJ 02	2. HJ 01
Eheschließg.	14	9 9 7			11	6	56	71
Geburten	53 46 51 46 52 35						283	215
Sterbefälle	39 50 47 49 54 43						282	323
Geburtsdefizit	0 4 0 3 2 8						0	108



(Quelle : Standesamt)

• Bestattungen

Die angegebenen Daten weisen die Anzahl der durchgeführten Bestattungen aus.

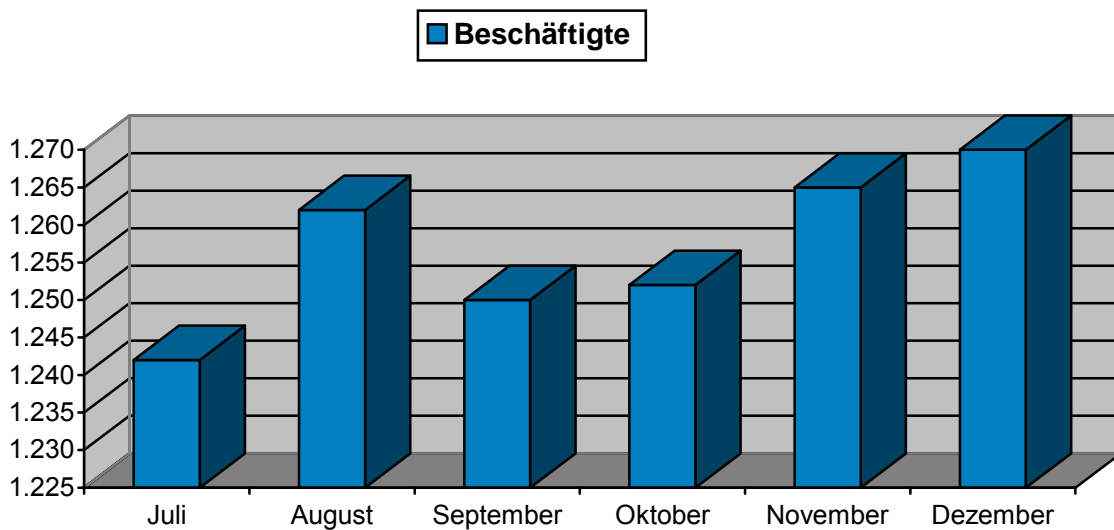
2002	Juli	August	September	Oktober	November	Dezember	2. HJ 02	2. HJ 01
Erdbestattungen	5	5	2	7	11	6	36	50
Feuerbestattungen	25	22	38 35 28 24				172	151

(Quelle : Friedhofswesen)

Wirtschaft

• Betriebe im Verarbeitenden Gewerbe sowie Bergbau und Gewinnung von Steinen und Erden

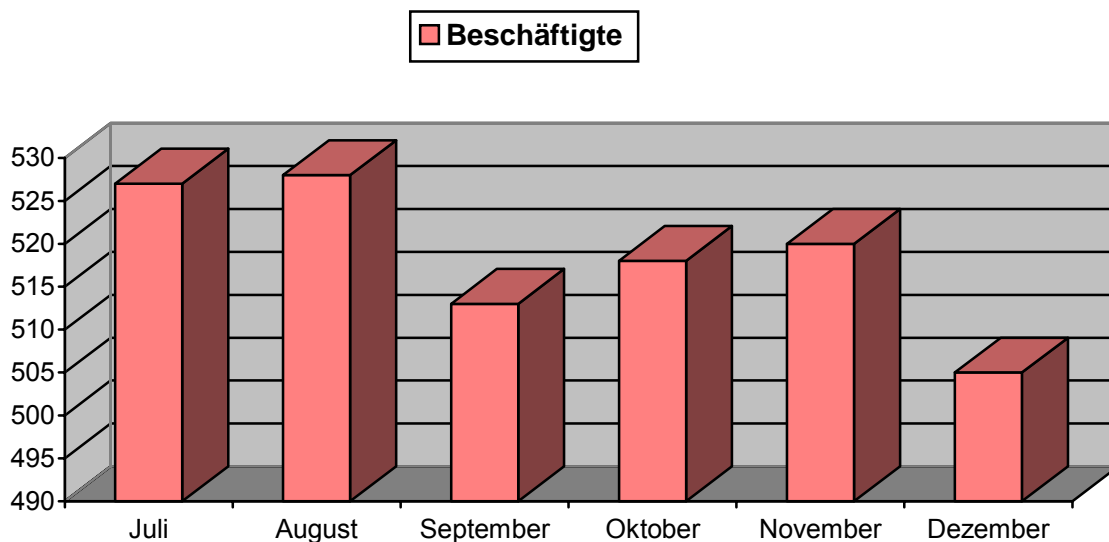
2002 Juli	August September Oktober November Dezember						Durchschnitt 2001
Betriebe	19	19	19	19	19	19	19
Beschäftigte	1.242	1.262	1.250	1.252	1.265	1.270	1.260
Umsatz in T€	10.964	8.900	10.389	10.779	9.583	9.207	10.142



(Quelle : Statistisches Landesamt Sachsen-Anhalt)

• Betriebe im Bauhauptgewerbe

2002 Juli	August	September	Oktober	November	Dezember	Durchschnitt 2001
Betriebe	9 9 9 9 9 9					8
Beschäftigte	527 528 513 518 520 505					506
Umsatz in T€	3.719 3.958 4.569 4.788 5.287 3.028					4.016



(Quelle : Statistisches Landesamt Sachsen-Anhalt)

• Preisindex für die Lebenshaltung

Für den Preisindex für die Lebenshaltung sind die Preise für Produkte der verschiedensten Branchen für 1995 als Grundlage ermittelt wurden. Um eine Entwicklung der Preise feststellen zu können, wurden die durchschnittlichen Kosten von **1995 als Indexstand 100** festgelegt.

2002 Juli	August	September	Oktober	November	Dezember	2001
Deutschland	111,3 111,2 111,1	111,1 110,7 110,8 109,6				
früheres Bundesgebiet	111,2 111,1 111,0 111,0	110,5 110,7 109,4				
neue Länder und Berlin Ost	111,9 111,7 111,8 111,6	111,3 111,3 110,6				
Sachsen-Anhalt	113,2	113,0	113,1 112,8 112,5 112,4 111,6			
Wohnungsmieten inkl.Nebenk.	114,1	114,1 114,1 114,1 114,1 114,1 113,5				
Energie	122,4	122,3 122,7	122,9 121,9 122,4 124,1			

(Quelle : Statistisches Bundesamt, Statistisches Landesamt Sachsen-Anhalt)

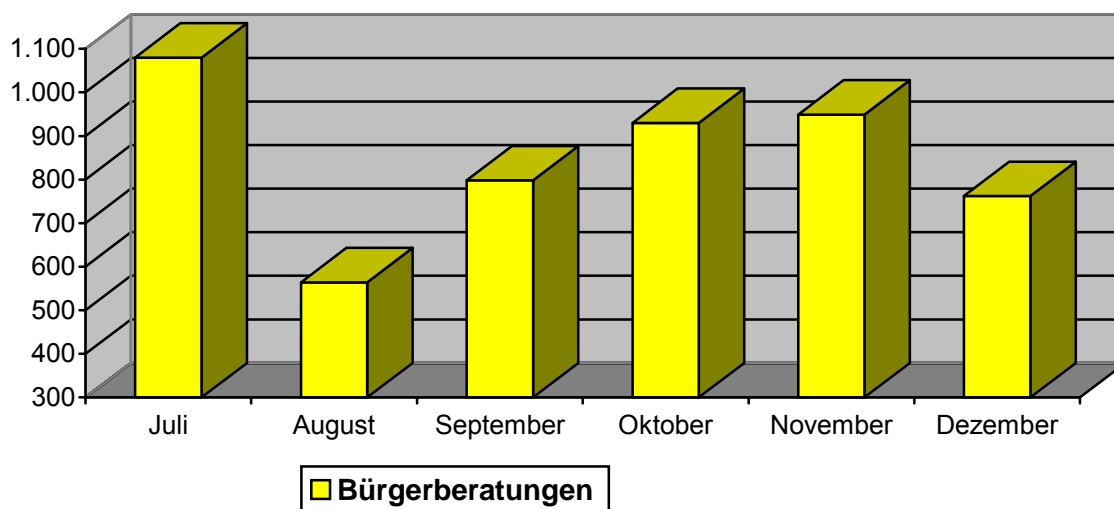
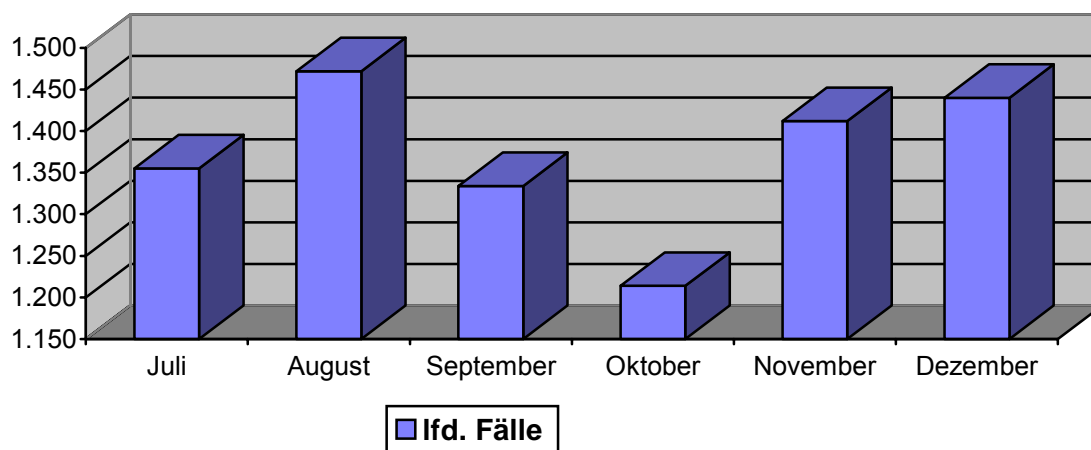
Wohnungswesen

• Zahl der Wohngeldanträge / -zahlungen

Die unten aufgeführten Bürgerberatungen sind nur Beratungen von Bürgern, die im Amt vorgesprochen haben. Telefonische Beratungen sind darin nicht erfasst. Auf Grund des Katastrophenalarms war die Wohngeldstelle von 15. bis 23. August geschlossen.

2002	Juli	August	September	Oktober	November	Dezember	2. HJ 01	2. HJ 00	
Bürgerberatungen	1.080	564	798	930	949	762	5.044	6.233	
lfd. Fälle am Monatsende	1.355	1.472	1.334	1.214	1.	412	1.440	1.497 *	1.291 *
Neuanträge	69	37	68	80	86	61	409	499	
Zahlungen in Euro	153.396	164.423	143.701	130.027	174.	391	170.441	1.008.960	805.053

* Die lfd. Fälle beziehen sich auf den Dezember des jeweiligen Jahres.



(Quelle : Wohngeldstelle)

Ordnungswesen

• geahndete Ordnungswidrigkeiten

Die angegebenen Zahlen zeigen die Anzahl der Ordnungswidrigkeiten in diesem Monat.

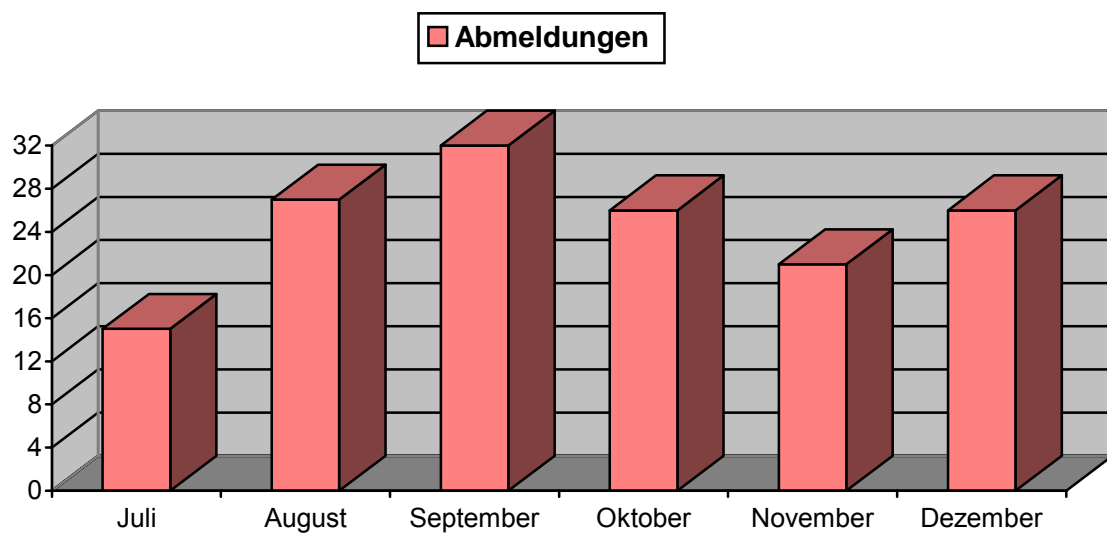
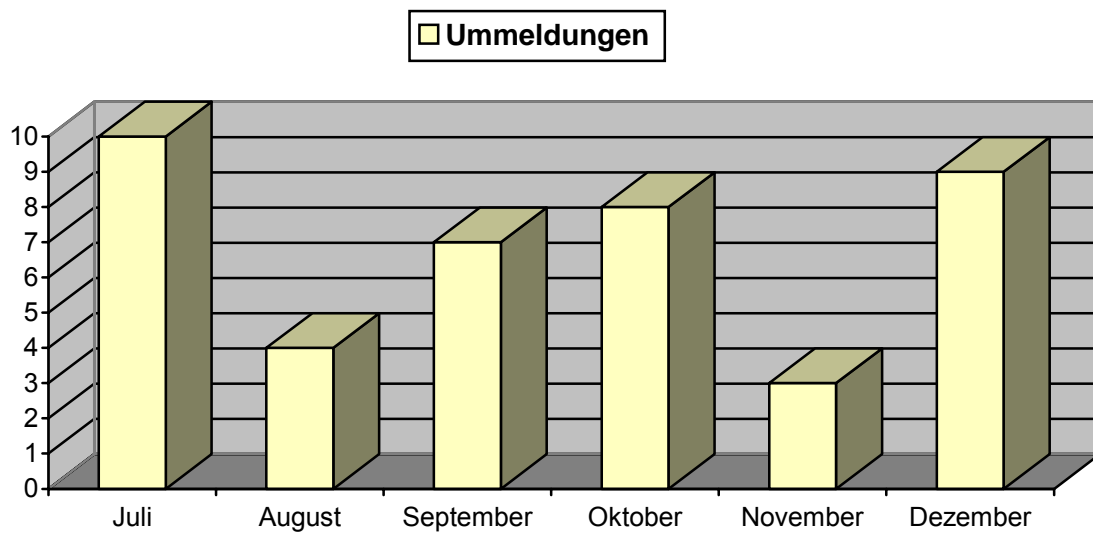
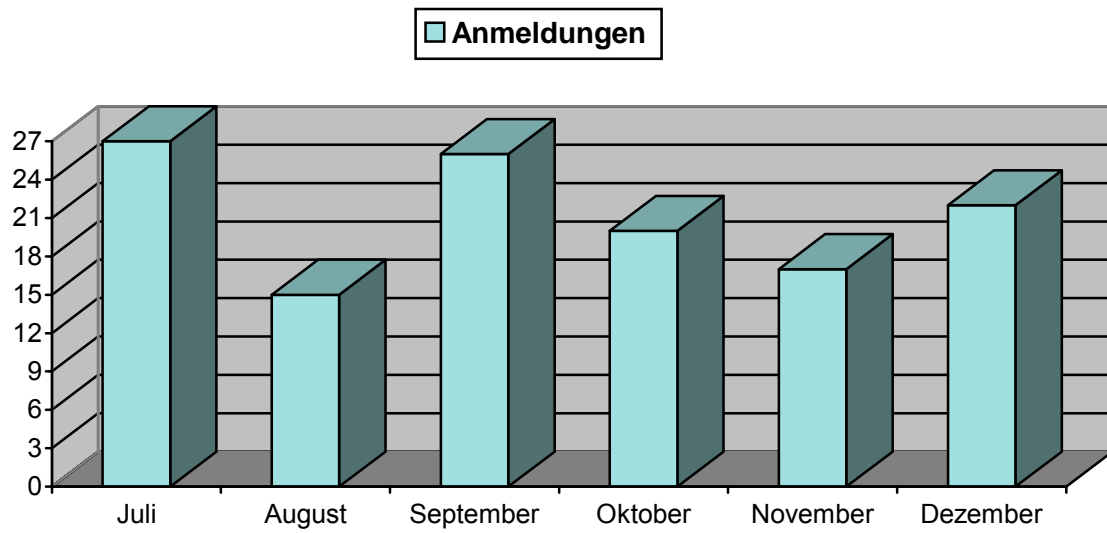
2002	Juli	August	September	Oktober	November	Dezember	2. HJ 02	2. HJ 01
„Knöllchen“	1.101	691	1.246	1.530	1.538	858	6.964	7.816
davon eingestellt	34	13	43	24	54	38	206	273
Bußgelder	210	187	89	267	179	120	1.052	1.700
davon aus „Knöllchen“	184	174	75	209	172	116	930	1.386
Verwarnungen	1	2	3	2	0	4	12	363

(Quelle : Ordnungsamt)

• Gewerbebestand

Bei den Zahlen ist der Bestand der Gewerbe sowie deren Veränderung angegeben.

2002	Juli	August	September	Oktober	November	Dezember	2. HJ 02	2. HJ 01
Industrie:	49	49	49	50	50		50	45
Anmeldungen	2	0	1	0	1	0	4	2
Ummeldungen	0	0	0	1	0	0	1	0
Abmeldungen	0	0	1	0	0	0	1	2
Handwerk:	461	460	456	446	444	446	446	471
Anmeldungen	4	2	3	1	3	6	19	18
Ummeldungen	2	1	2	1	0	1	7	8
Abmeldungen	5	3	7		11	5	35	24
Handel:	692	686	684	684	683	682	682	662
Anmeldungen	10	4	7	5	4	5	35	45
Ummeldungen	1	0	3	3	2	4	13	18
Abmeldungen	4	10		9	5	6	39	30
Sonstiges:	764	759	759	763	761	756	756	754
Anmeldungen	11	9	15		14	9	69	44
Ummeldungen	7	3	2	3	1	4	20	29
Abmeldungen	6	14	15	10	11	16	72	44



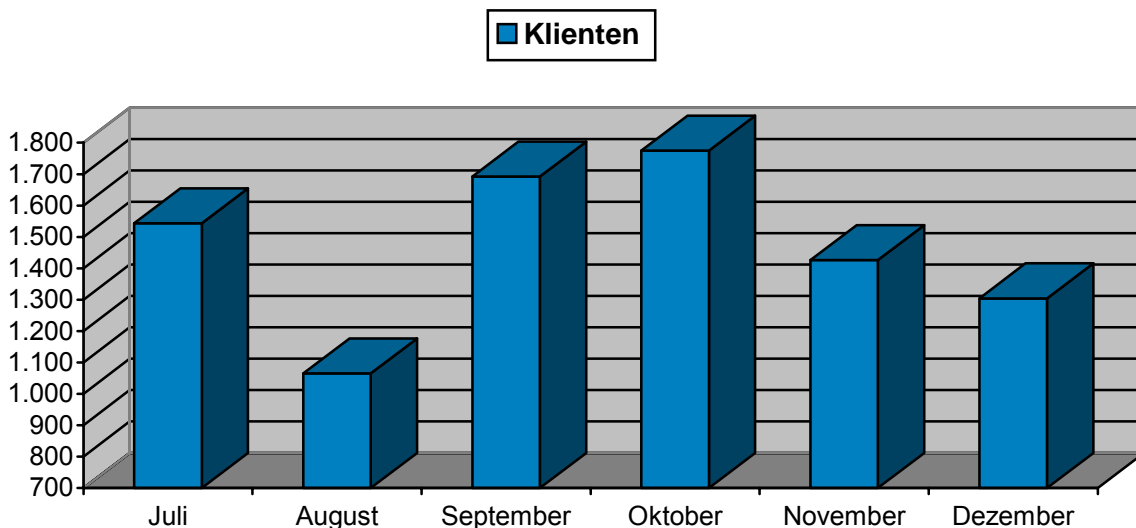
(Quelle : Ordnungsamt)

Sozialwesen

• Zahl der Sozialhilfeempfänger (HLU)

Die nachfolgende Tabelle enthält einen Überblick über die Anzahl der Sozialhilfeempfänger und die Zahl der Klienten, die im Sozialamt vorsprachen.

2002 Juli	August	September	Oktober	November	Dezember	Dez. 2001		
Klienten	1.543	1.065	1.692	1.775	1.426	1.304	1.339	
Haushalte	923	907	904	935		1.000	1.021	862
Personen	1.805	1.762	1.760	1.859	1.964	1.992	1.730	
davon männlich	813	791	789	849	908	927	769	
davon weiblich	992	971	971	1.010	1.056	1.065	961	
dav. bis 7 Jahre	354	345	343	363	372	375	358	
dav. 7-14 Jahre	216	206	211	226	240	241	245	
dav. 14-18 Jahre	151	146	142	152	161	161	134	
Durchschnittsalter	24,53	24,92	24,98	24,94	25,21	25,33	23,44	



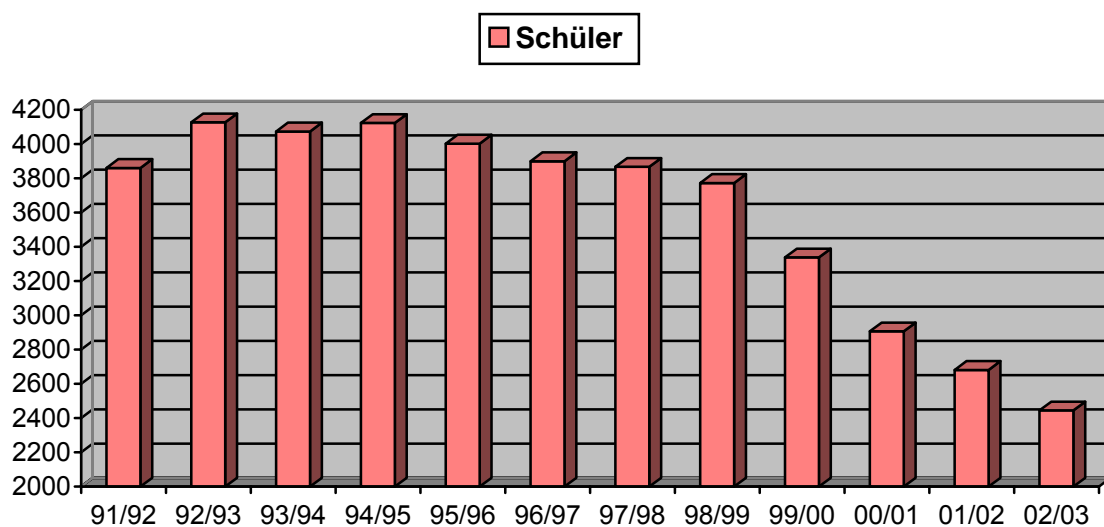
(Quelle : Sozialamt)

Bildung und Betreuung

• Schulen und deren Belegung

In den Schulen, die in Trägerschaft der Stadt sind, setzt sich der Abwärtstrend der Schülerzahlen immer weiter zu. Dabei zeigen sich vor allem die doch deutlich geringeren Geburtenzahlen in den neunziger Jahren.

Schuljahr	1996/1997	1997/1998	1998/1999	1999/2000	2000/2001	2001/2002	2002/2003
Grundschulen							
Anzahl	10	10	9	8	7	7	
Schüler	1.891	1.724	1.497	1.214	991	838	756
Sekundarschulen							
Anzahl	7	7	7	7	7	7	7
Schüler	2.009	2.144	2.276	2.124	1.916	1.843	1.689



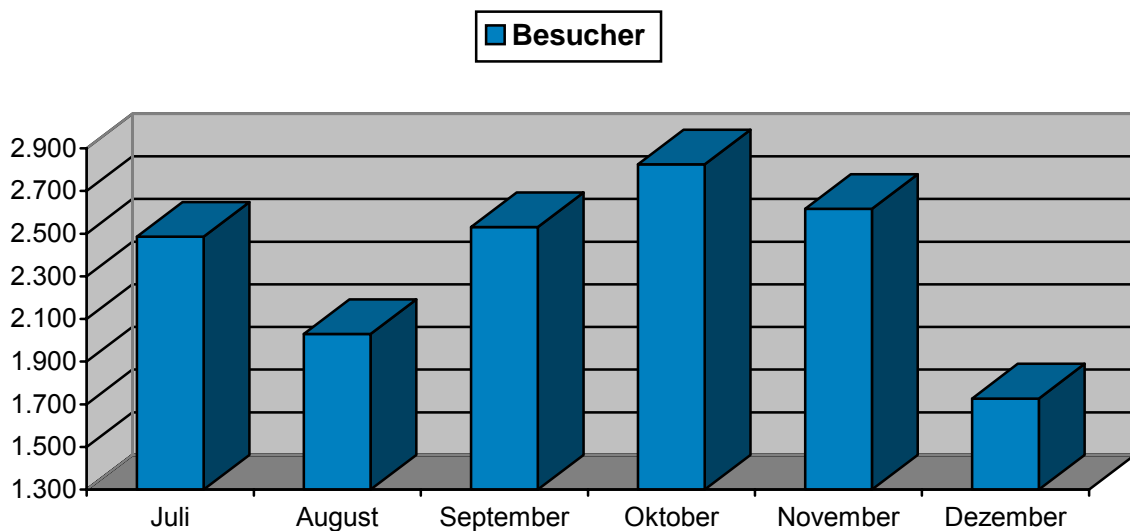
(Quelle : Schulverwaltungsamt)

Kultur

• Stadtbibliothek

Bei den nachfolgenden Angaben ist ein Überblick über die Anzahl der Besucher mit der Zahl der Entleihungen angegeben. Des weiteren ist die Zahl der Klassenführungen und Veranstaltungen mit den jeweiligen Besuchern aufgeführt.

2002	Juli	August	September	Oktober	November	Dezember	2. HJ 2001
Besucher	2.486	2.029	2.531	2.825	2.616	1.727	15.274
Entleihungen	12.059	10.333	12.122	12.248	11.540	10.276	69.535
je Besucher	4,9	5,1	4,8	4,3	4,4	6,0	4,6
Klassenführungen	0	1	7	7	9	1	10
Besucher	0	18	146	179	150	17	198
Veranstaltungen	2	2	12	5	10	3	16
Besucher	15	19	293	96	185	28	241
Organisierter Buchumtausch	0	0	1	2	2	8	
Besucher	0	0	0	10	26	20	107

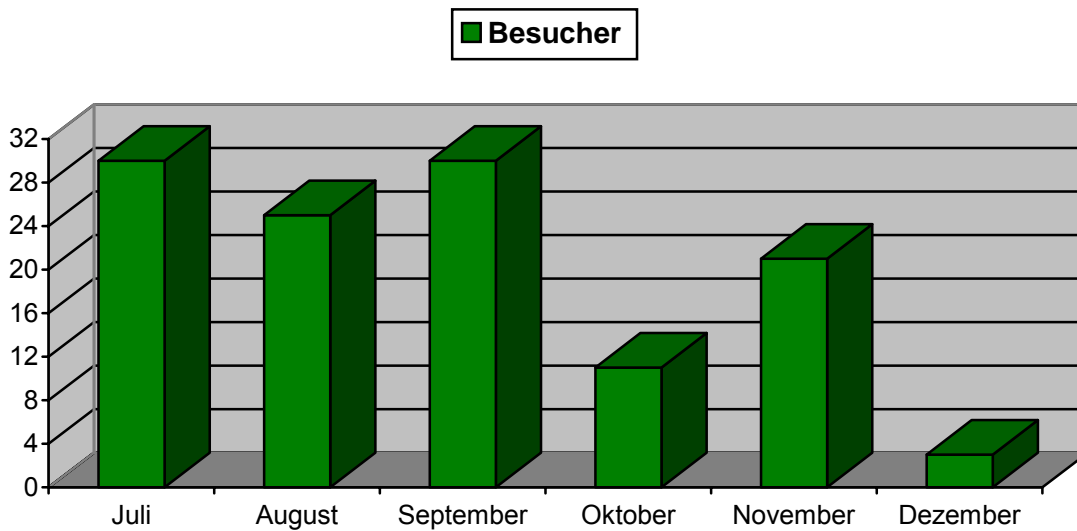


(Quelle : Stadtbibliothek)

• Stadtarchiv

Bei den nachfolgenden Angaben ist ein Überblick über die Anzahl der Besucher mit der Zahl der vorgelegten / benutzten Archivalien angegeben. Des weiteren ist die Zahl der Führungen und Vorträge mit den jeweiligen Besuchern aufgeführt.

2002	Juli	August	September	Oktober	November	Dezember	2. HJ 2001		
Besucher	30	25	30	11	21		3 280		
vorgelegte Archivalien	149	164	226		87	95	12	1.260	
je Besucher	5,0	6,6	7,5	7,9	4,5		4	4,5	
Führungen	0	0	1	0	3	0	4		
Besucher	0		0	24		0	45	0	95
Vorträge	0	0	0	0	0	0	0		
Besucher	0	0	0	0	0	0	0		
Anfragen/Auskünfte	46	25	33	42	46	19		241	

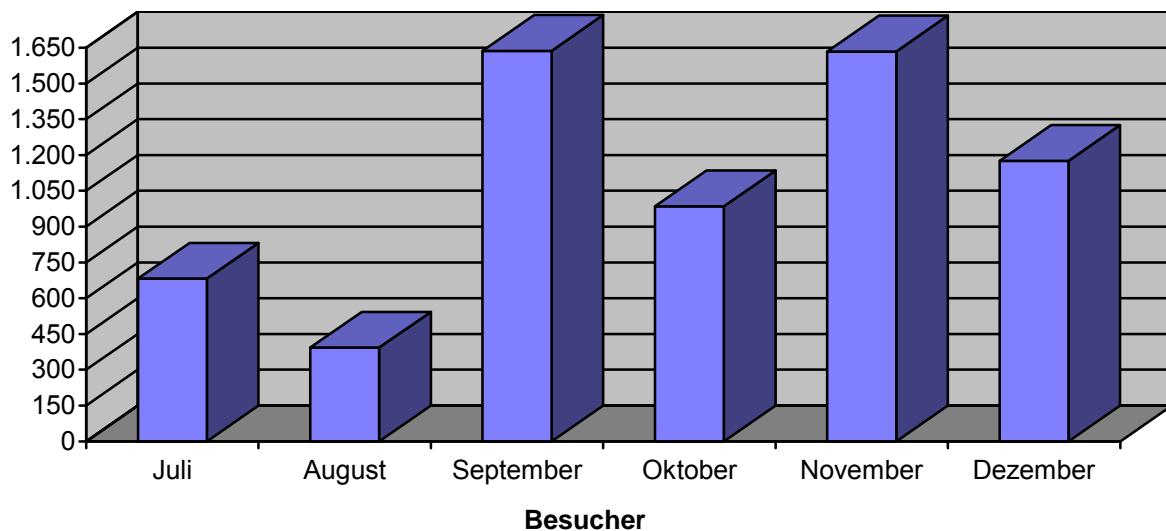


(Quelle : Stadtarchiv)

• Sozio-Kulturelle Zentren

Bei den Angaben ist die Zahl der Veranstaltungen mit den Besucherzahlen angegeben. Weiterhin sind die Stunden angegeben, die des jeweiligen Zentrum geöffnet hat.

2002	Juli	August	September	Oktober	November	Dezember	2. HJ 02	2. HJ 01
Veranstaltungen:	54	69	107	78	108	75	491	556
Besucher:	682	393	1.637	985	1.634	1.176	6.507	8.150
Öffnungszeiten:	256	142	271	343	295	195	1.502	1.137



(Quelle : Amt für Kultur und Sport)

• Heimattiergarten „Bierer Berg“

Bei den folgenden Angaben ist die Zahl der Besucher, Tierarten und Tiere aufgeführt.

2002 Juli	August	September	Oktober	November	Dezember	Dez. 2001
Besucher (ca.)	4.000	1.000	1.000	1.000	1.000	3.617 *
Tierarten	35	40	42	43	40	39
Tiere	164	173	187	185	173	177

* Die angegebenen Besucher geben den Durchschnitt der Besucherzahlen im 2. Halbjahr 2001 wieder.

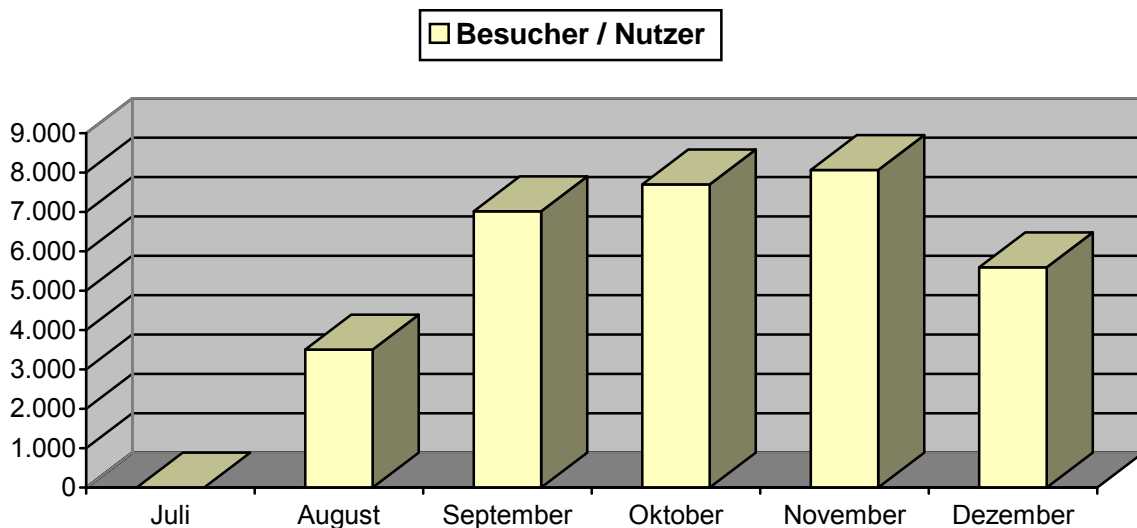
(Quelle : Amt für Kultur und Sport)

Sport

• Schwimmhalle

Bei den nachfolgenden Angaben ist ein Überblick über die Anzahl der Besucher sowie Zahl der Veranstaltungen aufgeführt. Im Juli war die Schwimmhalle saisonbedingt geschlossen.

2002 Juli		August	September	Oktober	November	Dezember
Besucher / Nutzer	0	3.507	7.019	7.699	8.066	5.591
davon Schwimmhalle	0	1.132	2.445	3.070	2.968	2.089
Sauna	0	185	363	561	673	644
Gymnastikraum	0	177	675	782	841	356
Schulen	0	827	1.321		992	1.096
Vereine	0	801	1.508	1.482	1.708	1.358
Veranstaltungen	0	6	20	34	29	29
Nutzer	0	166	500	881	1.002	794
Öffnungszeiten in Stunden	0	280	372	371	378	336
in Tagen	0	22	30	30	30	29

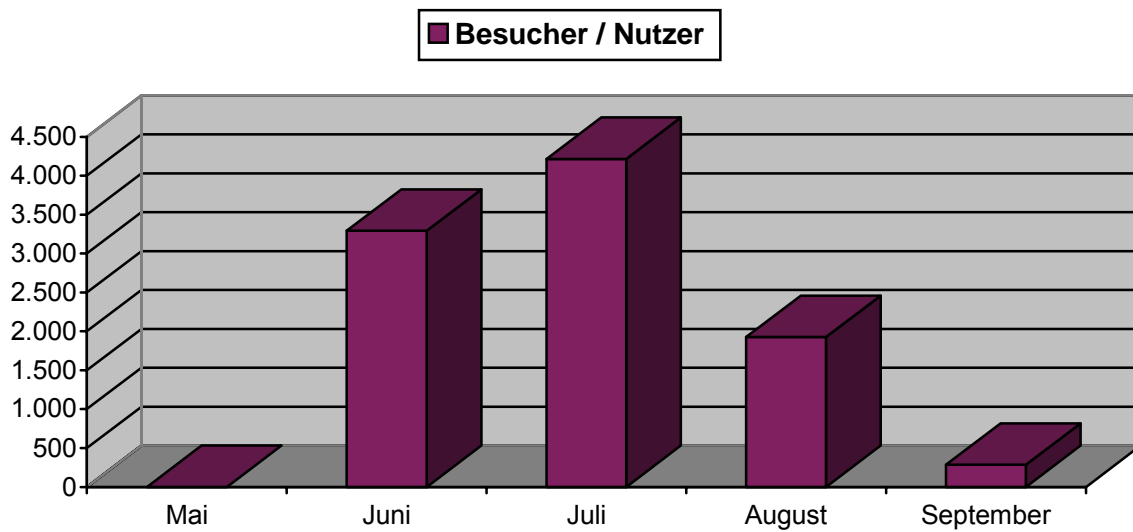


(Quelle : Schwimmhalle)

• Freibad

Bei den nachfolgenden Angaben ist ein Überblick über die Anzahl der Besucher sowie Zahl der Veranstaltungen aufgeführt.

2002 Mai		Juni	Juli	August	September	2001
Besucher / Nutzer	x	3.292	4.217	1.927	285	21.479
davon Bevölkerung	x	3.111	3.966	1.806	273	19.425
Vereine	x	181	251	121	12	2.054
Veranstaltungen	x	0	0	0	2	
Nutzer	x	0	0	0	0	307
Öffnungszeiten in Stunden	x	307	320	223	154	1.231
in Tagen	x	30	31	22	15	115

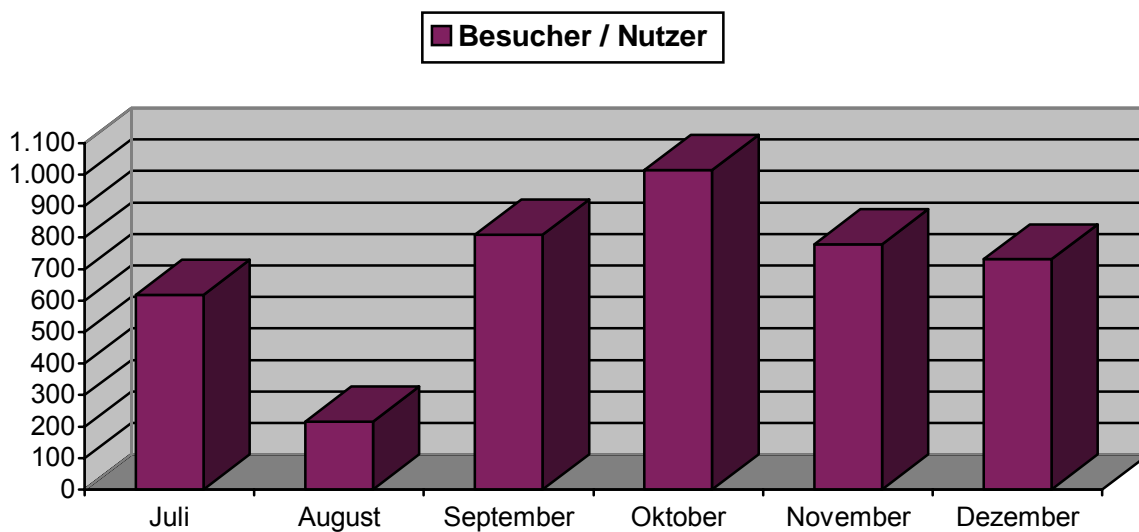


(Quelle : Freibad)

• Kegelbahn

Bei den nachfolgenden Angaben ist ein Überblick über die Anzahl der Besucher sowie Zahl der Veranstaltungen aufgeführt. Auf Grund von Urlaub und wegen der Hochwassersituation war die Kegelbahn im August nur 4 Tage geöffnet.

2002	Juli	August	September	Oktober	November	Dezember	2. HJ 2001
Besucher / Nutzer	619 215 809			1.015	778 731		4.325
davon Bevölkerung	345	93	392 575 457 503				2.283
Vereine	274	122	417	440	321	228	2.042
Veranstaltungen	1	0	16 13 12			9	43
Nutzer	14	0	170 148 194 132 483				
Öffnungszeiten in Stunden	171	34	156	177	152	98	892
in Tagen	24	4	21	24	20	14	120

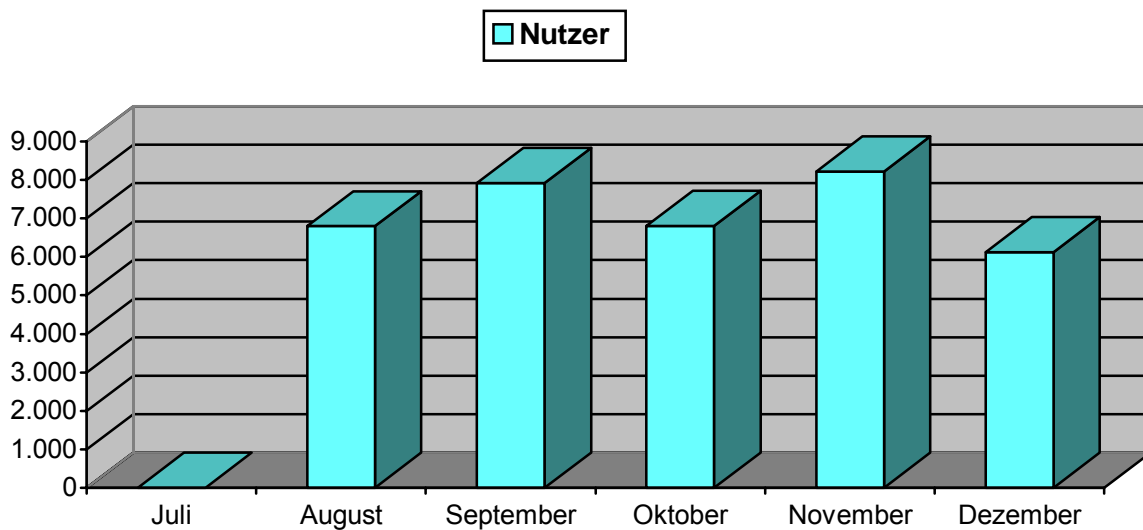


(Quelle : Kegelbahn)

• **Sporthalle „Franz Vollbring“**

Bei den nachfolgenden Angaben ist ein Überblick über die Anzahl der Nutzer sowie Zahl der Veranstaltungen aufgeführt. Im Juli war die Sporthalle geschlossen.

2002	Juli	August	September	Oktober	November	Dezember	2. HJ 2001
Nutzer	x	6.796	7.922	6.808	8.220	6.123	34.583
davon Schulen	x	3.450	4.830	3.450	4.600	3.450	20.650
Vereine	x	1.546	3.092	3.358	3.620	2.673	13.933
Veranstaltungen	x	2	8	9	8	7	37
Nutzer	x	68	740	790	789	775	2.915
Öffnungszeiten in Stunden	x	441	342	299	336	252	1.548
in Tagen	x	27	29	26	28	21	123

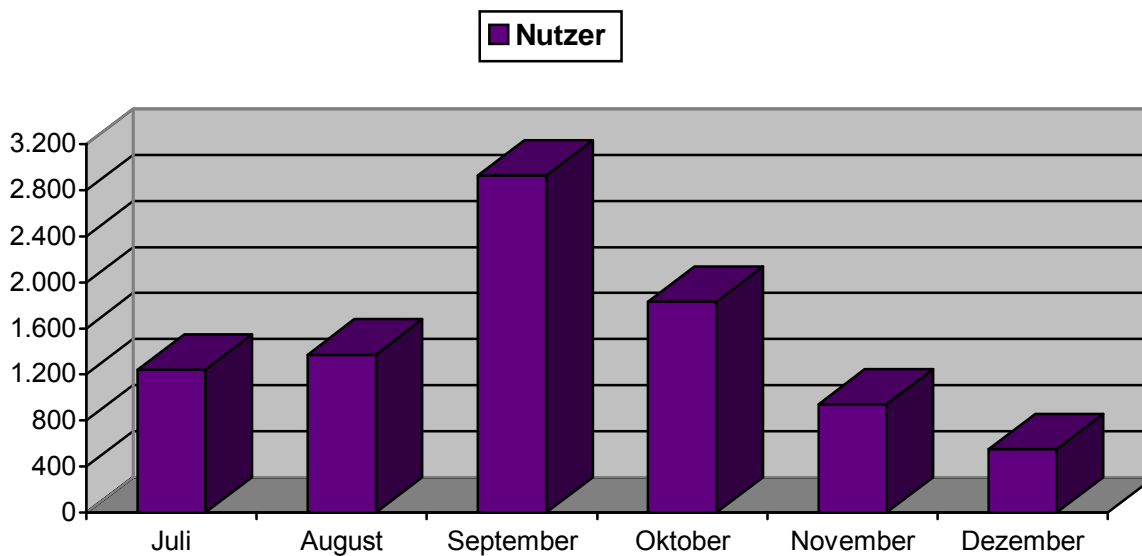


(Quelle : Sporthalle „Franz Vollbring“)

• Stadion Magdeburger Straße

Bei den nachfolgenden Angaben ist ein Überblick über die Anzahl der Nutzer sowie Zahl der Veranstaltungen aufgeführt.

2002	Juli	August	September	Oktober	November	Dezember	2. HJ 2001
Nutzer	1.242	1.372	2.930	1.831	940	552	10.189
davon Schulen	0	240	810	400	0	0	1.700
Vereine	1.242	1.132	2.120	1.431	940	552	8.489
Veranstaltungen	1	13	18	26	16	4	70
Nutzer	22	250	1.120	1.038	300	82	1.736
Öffnungszeiten in Stunden	352	342	338	334	331	189	1.971
in Tagen	31	31	30	30	30	24	181

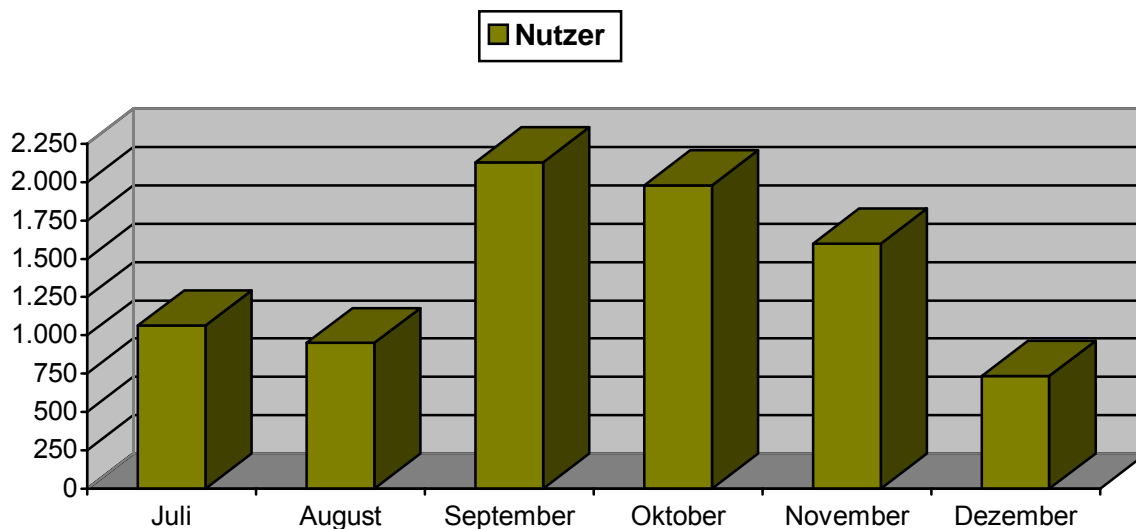


(Quelle : Stadion des SSC)

• Stadion BarbarasträÙe

Bei den nachfolgenden Angaben ist ein Überblick über die Anzahl der Nutzer sowie Zahl der Veranstaltungen aufgeführt.

2002	Juli	August	September	Oktober	November	Dezember	2. HJ 2001
Nutzer	1.065	950	2.130	1.980	1.600	735	11.124
davon Schulen	0	0	0	0	0	0	160
Vereine	1.065	950	2.130	1.980	1.600	735	10.964
Veranstaltungen	9	10	22	19	16	7	109
Nutzer	440	300	660	570	550	210	3.640
Öffnungszeiten in Stunden	318	330	369	375	369	174	1.921
in Tagen	31	31	30	29	30	14	172

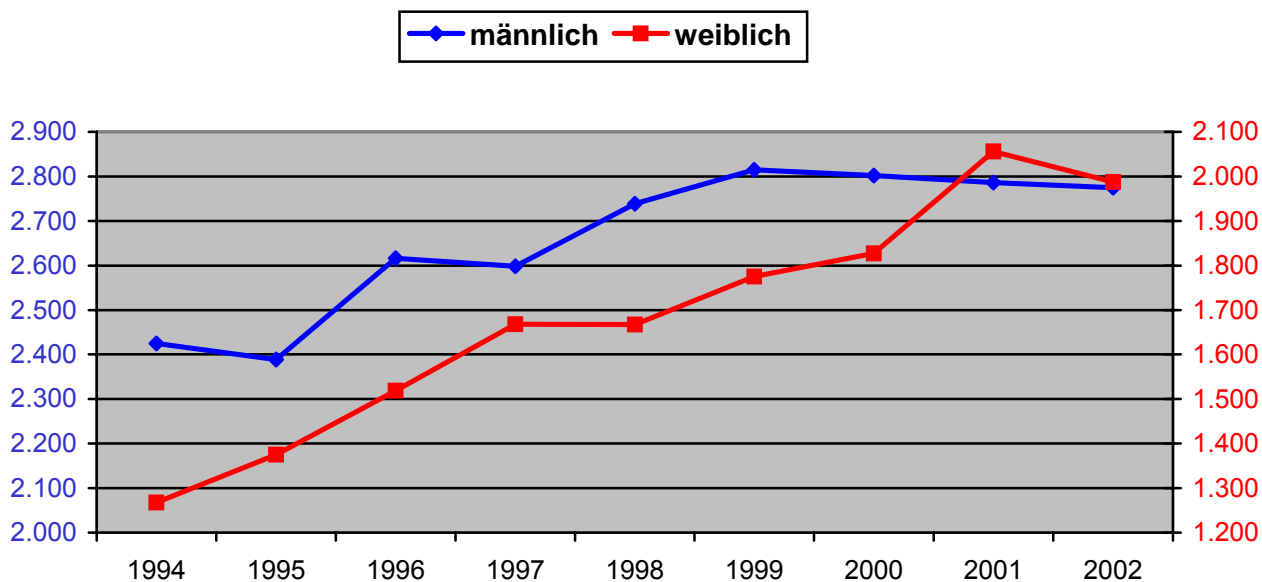


(Quelle : Stadion des SSV)

• Sportvereine

Bei den nachfolgenden Angaben wird ein Überblick über die Sportvereine gegeben. Aus der Statistik wird der Kreisanglerverein Schönebeck, mit ca. 1800 Mitgliedern, rückwirkend herausgerechnet, da dieser den gesamten Landkreis Schönebeck beinhaltet.

	Anzahl 31.12.2002	31.12.2001	31.12.2000	31.12.1999	31.12.1998	Veränderung 1998 -> 2002
Vereine	25 25 24			25 24		+ 1
Mitglieder	4.763 4.842 4.629			4.590 4.406		+ 357
davon männlich	2.775	2.786	2.802	2.815	2.739	+ 36
davon weiblich	1.988	2.056	1.827	1.775	1.667	+ 321
davon Kinder und Jugendliche	1.504	1.711	1.598	1.631	1.563	- 59
Abteilungen (Mitglieder)	62 65 64			65 59		+ 3
davon Allg. Sport	12 (1.571)	15 (1.652)	15 (1.406)	13 (1.219)	10 (1.040)	+ 2 (+531)
davon Fußball	6 (645)	6 (680)	6 (737)	7 (796)	7 (798)	- 1 (-153)
davon Tennis	2 (242)	2 (233)	2 (233)	2 (257)	2 (246)	± 0 (-4)
davon Handball	2 (229)	1 (227)	1 (256)	1 (280)	1 (279)	+ 1 (-50)
davon Schützen	2 (204)	2 (198)	1 (211)	1 (228)	1 (221)	+ 1 (-17)



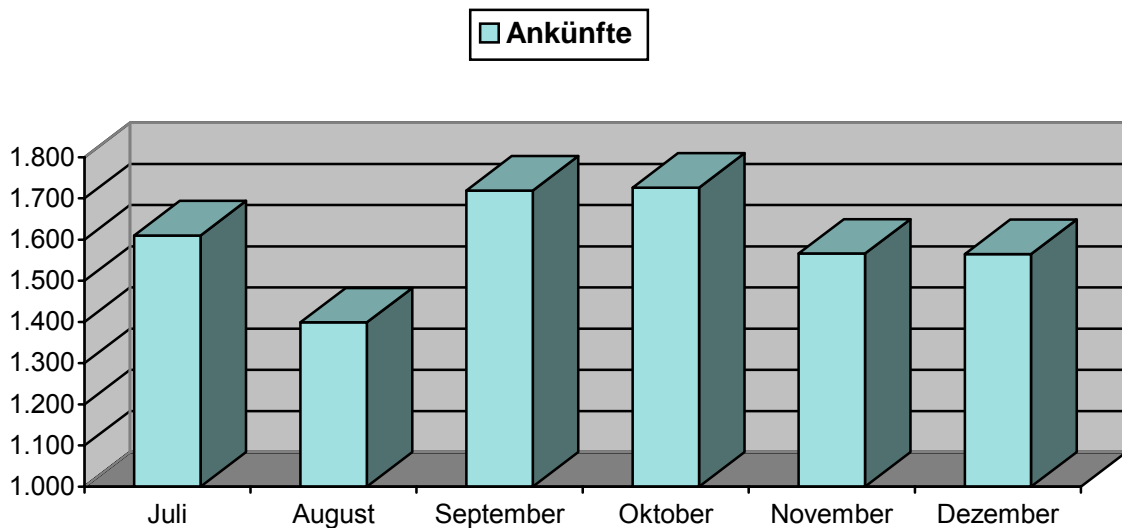
(Quelle : Amt für Kultur und Sport)

Kur und Tourismus

• Fremdenverkehr

Bei den Angaben für 2001 ist ein monatlicher Durchschnitt als Vergleich ermittelt worden.

2002 Juli	August	September	Oktober	November	Dezember	Ø 2001	
Ankünfte	1.610	1.399	1.719	1.726	1.566	1.582	
Übernachtungen	10.194	9.116	9.695	9.965	9.477	9.647	10.178
durchschnittliche Aufenthaltsdauer	6,3 Tage	6,5 Tage	5,6 Tage	5,8 Tage	6,1 Tage	6,2 Tage	6,4 Tage
davon Hotels							
Ankünfte	563	589	641	594	683	736	629
Übernachtungen	1.026	1.173	1.271	1.113	1.198	1.453	1.228
durchschnittliche Aufenthaltsdauer	1,8 Tage	2,0 Tage	2,0 Tage	1,9 Tage	1,8 Tage	2,0 Tage	2,0 Tage

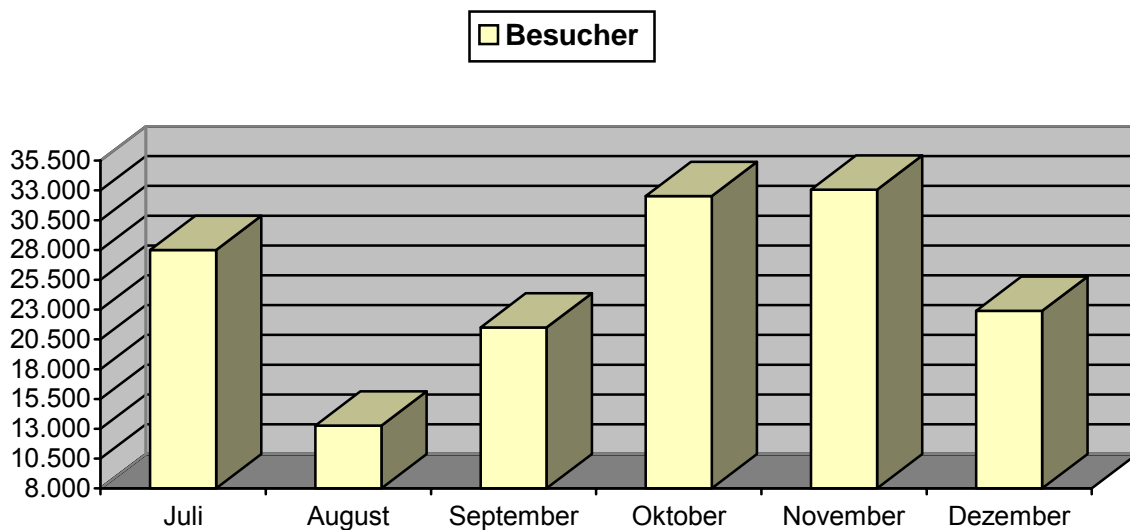


(Quelle : Statistisches Landesamt Sachsen-Anhalt)

• Solequell

Vom 16. August bis 25. August war der Solequell wegen der Hochwassersituation geschlossen.

2002 Juli	August		September		Oktober		November		Dezember		2. HJ 2001
Besucher	27.994	13.270	21.495	32.527	33.055	22.881					152.852
dav. Schwimmbad	22.176	10.103	15.743	23.896	23.654	15.051					112.588
Sauna	5.818	3.167	5.752	8.631	9.401	7.830					40.264
dav. Erwachsene	24.346	12.215	19.787	29.183	30.499	21.061					137.062
Kinder	3.648	1.055	1.708	3.344	2.556	1.820					15.790
Öffnungszeiten											
in Tagen	31	21	30	31	30	29					171
in Stunden	426	290	410	422	412	388					2.330

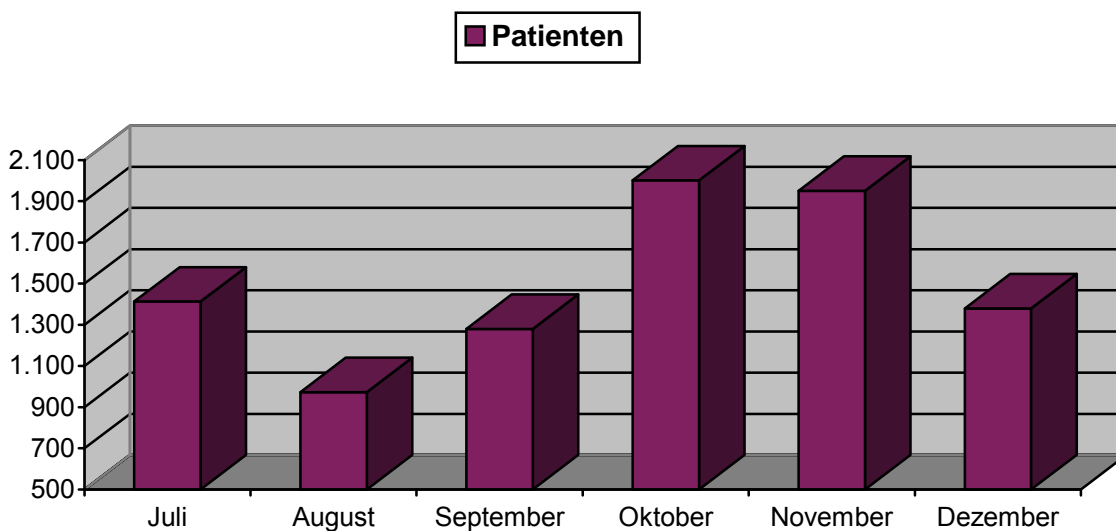


(Quelle : Solepark Schönebeck / Bad Salzelmen)

• Lindenbad

Bei den nachfolgenden Angaben wird ein Überblick über die Anzahl der Patienten sowie Zahl der Therapien in der Physiotherapie sowie der Inhalation aufgeführt.

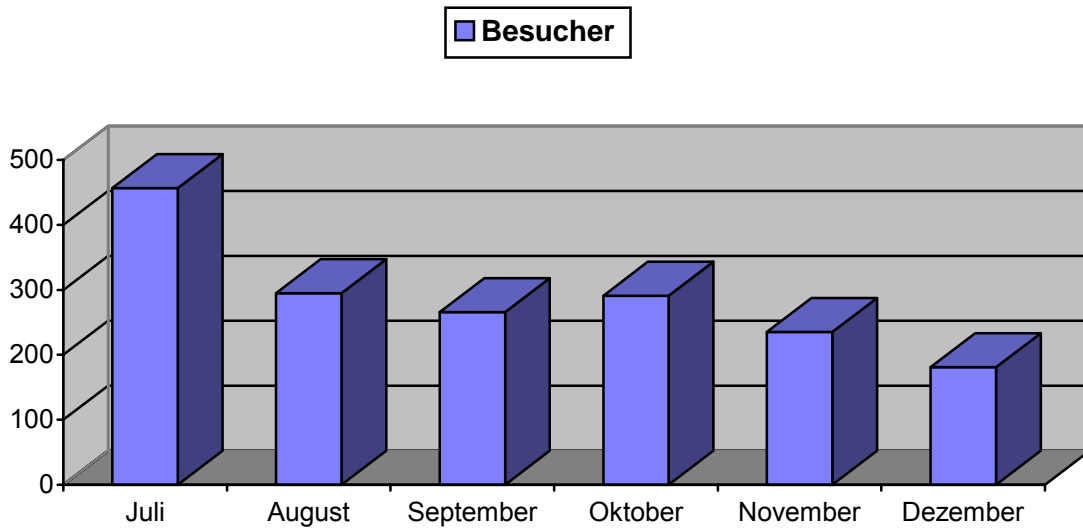
2002 Juli	August	September	Oktober	November	Dezember	2. HJ 2001
Patienten	1.413	973	1.280	2.001	1.950	8.378
Therapien	1.834	1.351	1.835	2.695	2.419	1.745
Öffnungszeiten in Tagen	29	25	27	28	27	23
in Stunden	447	365	409	480	466	375



(Quelle : Solepark Schönebeck / Bad Salzelmen)

• **Kunsthof**

2002 Juli	August	September	Oktober	November	Dezember	2. HJ 2001	
Besucher	457	295	266	291	235	181	2.226
davon Kinder	30	12	13	25	15		8 187
Öffnungszeiten in Tagen	31	31	30	31	30	28	182
in Stunden	171	171	171	159	153	137	959

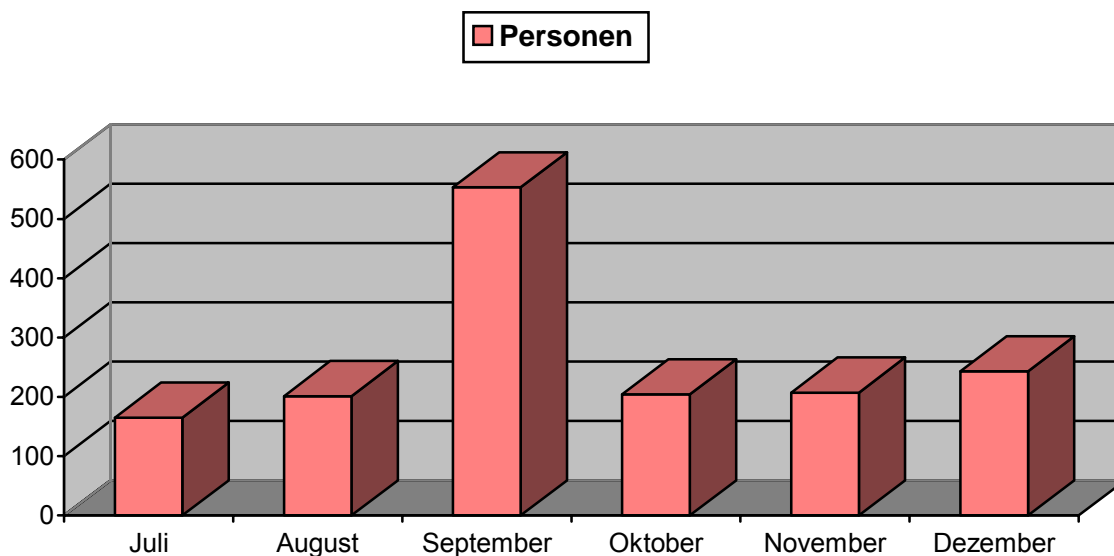


(Quelle : Solepark Schönebeck / Bad Salzelmen)

• Führungen des Soleparkes

Die unten aufgeführten Zahl von Führungen sind in erster Linie Führungen durch den Kurpark, durch den Kunsthof oder durch Bad Salzelmen.

2002 Juli	August	September	Oktober	November	Dezember	2. HJ 2001	
Führungen	11	9	29	11	14	16	88
Personen	165	201	553	204	207	243	1.838



(Quelle : Solepark Schönebeck / Bad Salzelmen)

• Präsentationen und Veranstaltungen des Soleparkes

2002 Juli	August	September	Oktober	November	Dezember	2. HJ 2001	
Veranstaltungen	12	7	11	9	7	5	40
Präsentationen	1	2	1	0	1	1	8
davon innerorts	1	1	0	0	1	1	2
außerorts	0	1	1	0	0	0	6

(Quelle : Solepark Schönebeck / Bad Salzelmen)

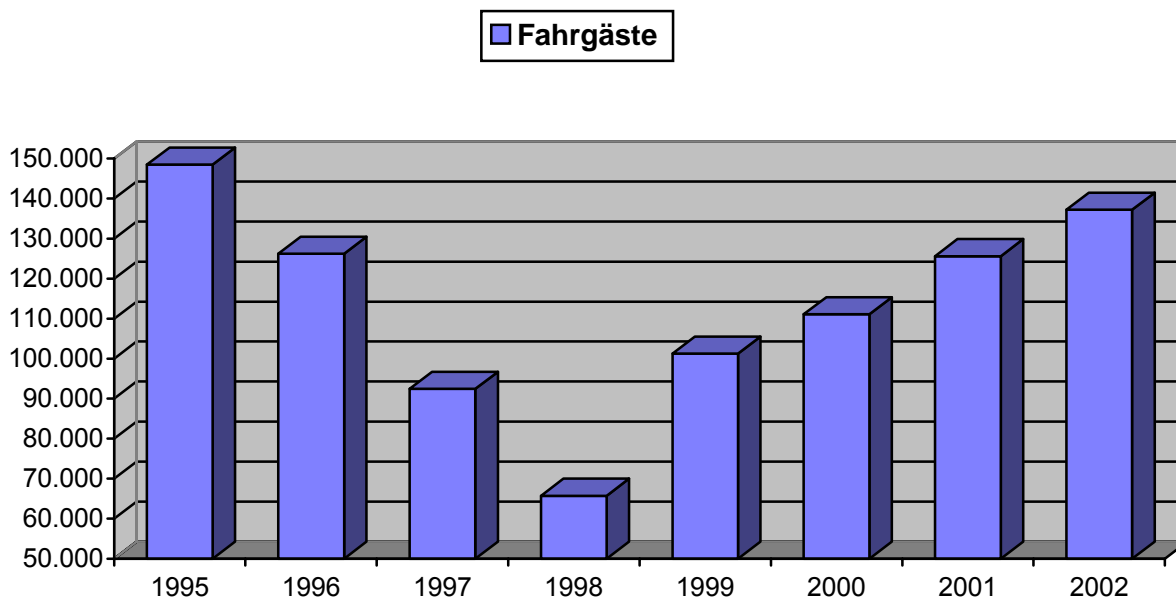
Öffentlicher Personennahverkehr

• Buslinien

In den folgenden Angaben sind die beförderten Personen gesamt und davon die Schüler aufgeführt.

2002	I. Quartal	II. Quartal	III. Quartal	IV. Quartal
Fahrgäste	37.822	34.467	27.501	37.432
davon Schüler	32.002	29.678	22.470	32.060

	2001	2000	1999	1998	1997	1996	1995
Fahrgäste	125.622	111.123	101.244	65.730	92.441	126.201	148.510
davon Schüler	102.528	83.473	56.038	24.800	40.400	46.588	55.556



(Quelle : Buslinien GmbH)

Finanzen

• Steuereinnahmen

Für das Jahr 2002 ist der Haushaltsansatz und für die Jahre 1998 bis 2000 ist jeweils das Rechnungsergebnis angegeben.

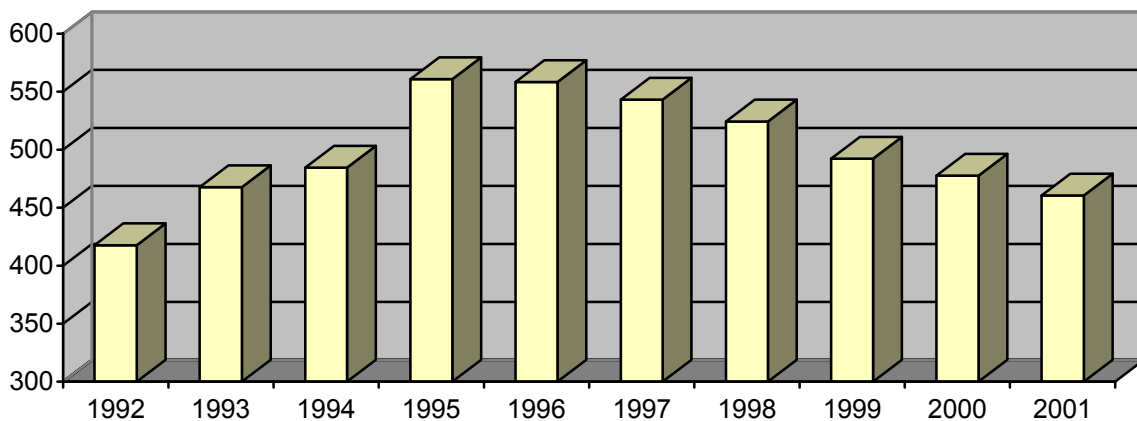
in EURO	2002	2001	2000	1999	1998
Grundsteuer A	56.200	57.941,42	56.504,79	57.240,28	57.572,36
Grundsteuer B	2.140.000	2.160.356,60	1.988.847,27	1.913.217,55	1.974.510,75
Gewerbsteuer	6.080.000	5.700.318,02	6.381.023,91	4.965.403,56	5.224.458,16
Gemeindeanteil an der Einkommenst.	1.895.000	2.475.831,82	2.459.192,50	3.556.424,47	2.673.871,45

• Schuldenstand

Da seit 1996 keine neuen Kredite aufgenommen wurden, kann seitdem der Schuldenstand der Stadt Schönebeck (Elbe) abgebaut werden.

in EURO	2001	2000	1999	1998	1997
Schuldenstand	16.542.631,8	17.388.274,1	18.202.085,3	19.496.971,3	20.535.635,0
je Einwohner	460,55	477,74	492,37	524,24	543,08

■ Schulden je Einwohner



Informations- und Kommunikationstechnik

• Grad der Vernetzung

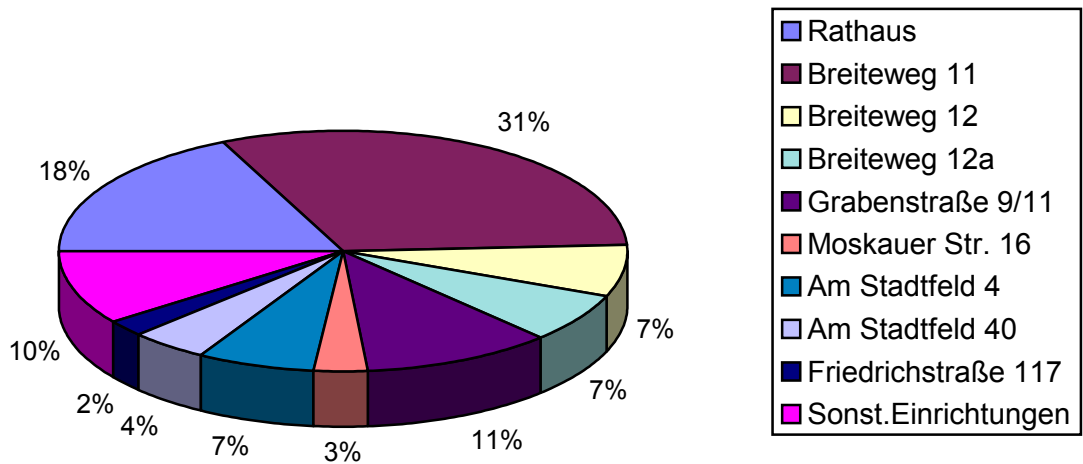
Bei den folgenden Angaben wird ein Überblick über die EDV-Vernetzung der Stadtverwaltung in den einzelnen Häusern gegeben.

Rathaus	Verkabelung SS97 (10 MHz), RJ45 (100 MHz), RG58 (10 MHz) Richtfunk zum LAN Friedrichstraße 117 (Protokoll TCP/IP) Richtfunk zum LAN Moskauer Straße 16 (Protokoll TCP/IP) Lichtwellenleiter zum Breiteweg 11 Betriebssystem : UNIX (SINIX) WIN-NT (Protokoll TCP/IP)
Breiteweg 11	Verkabelung Ethernet (RJ45 / Kat 5 / 100 MHz) Lichtwellenleiter zum Rathaus und Breiteweg 12, 12a DDV (2MBit) zum LAN Grabenstraße 9 / 11 (Protokoll TCP/IP) DDV (2MBit) zum Internetprovider (Protokoll TCP/IP) DDV zum LAN Am Stadtfeld 4 (Protokoll TCP/IP) Betriebssystem : WIN-NT (Protokoll TCP/IP)
Breiteweg 12	Verkabelung Ethernet (RJ45 / Kat 5 / 100 MHz) Lichtwellenleiter zum Breiteweg 11 Betriebssystem : WIN-NT (Protokoll TCP/IP)
Breiteweg 12 a	Verkabelung Ethernet (RJ45 / Kat 5 / 100 MHz) Lichtwellenleiter zum Breiteweg 11 Betriebssystem : WIN-NT (Protokoll TCP/IP)
Gabenstraße 9 / 11	Verkabelung Ethernet (RJ45 / Kat 5 / 100 MHz) DDV (2MBit) zum LAN Breiteweg 11 (Protokoll TCP/IP) Betriebssystem : WIN-NT (Protokoll TCP/IP)
Moskauer Straße 16	Verkabelung Ethernet (RJ45 / Kat 5 / 100 MHz) Richtfunk zum LAN Markt 1 (Protokoll TCP/IP) Betriebssystem : WIN-NT (Protokoll TCP/IP)
Am Stadtfeld 4	Verkabelung Ethernet (RJ45 / Kat 5 / 100 MHz) DDV zum LAN Breiteweg 11 (Protokoll TCP/IP) Betriebssystem : WIN-NT (Protokoll TCP/IP)
Am Stadtfeld 40	Verkabelung Ethernet (RJ45 / Kat 5 / 100 MHz) Betriebssystem : WIN-NT (Protokoll TCP/IP)
Friedrichstraße 117	Verkabelung Ethernet (RJ45 / Kat 5 / 100 MHz) Richtfunk zum LAN Markt 1 (Protokoll TCP/IP) Betriebssystem : WIN-NT (Protokoll TCP/IP)

• PC / Bildschirm-Arbeitsplätze

Bei den folgenden Angaben wird ein Überblick über die EDV-Arbeitsplätze der Stadtverwaltung in den einzelnen Häusern der Kernverwaltung gegeben.

	PC	Server
Rathaus 42		1
Breiteweg 11	71	10
Breiteweg 12	16	0
Breiteweg 12 a	15	0
Grabenstraße 9 / 11	25	3
Moskauer Straße 16	7	2
Am Stadtfeld 4	15	1
Am Stadtfeld 40	10	1
Friedrichstraße 117	5	1
Sonst. Einrichtungen	23	1

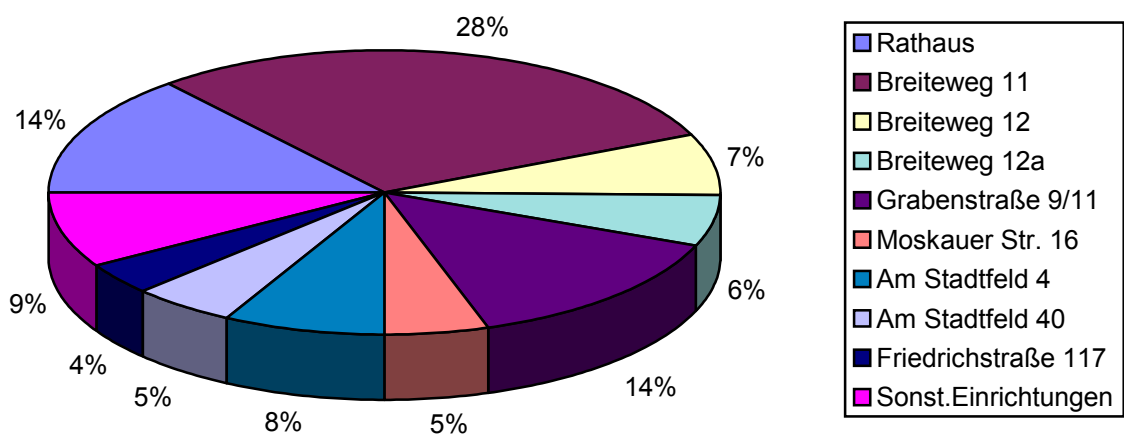


(Quelle : Hauptamt)

• Drucktechnik

Bei den folgenden Angaben wird ein Überblick über die Drucktechnik der Stadtverwaltung in den einzelnen Häusern der Kernverwaltung gegeben.

Drucker	
Rathaus 26	
Breiteweg 11	55
Breiteweg 12	13
Breiteweg 12 a	11
Grabenstraße 9 / 11	26
Moskauer Straße 16	9
Am Stadtfeld 4	15
Am Stadtfeld 40	9
Friedrichstraße 117	7
Sonst. Einrichtungen	16



(Quelle : Hauptamt)