

STADT SCHÖNEBECK (ELBE)

Statistik **Heft 1 / 2003**

**HAUPTAMT
SG ORG. UND INFO.
STATISTIKSTELLE**

Übersicht

1. Allgemeine Angaben	Seite 3
2. Bevölkerung	Seite 4
• Bevölkerungsentwicklung	
• räumliche Bevölkerungsbewegung	
• Altersdurchschnitt	
• Arbeitslosenentwicklung	
• Eheschließungen, Geburten & Sterbefälle	
• Bestattungen	
3. Wirtschaft	Seite 8
• Betriebe im Verarbeitenden Gewerbe sowie Bergbau und Gewinnung von Steinen und Erden	
• Betriebe im Bauhauptgewerbe	
4. Wohnungswesen	Seite 10
• Zahl der Wohngeldanträge / -zahlungen	
5. Ordnungswesen	Seite 11
• geahndete Ordnungswidrigkeiten	
• Gewerbebestand	
6. Sozialwesen	Seite 13
• Zahl der Sozialhilfeempfänger (HLU)	
7. Bildung und Betreuung	Seite 14
• Schulen und deren Belegung	
8. Kultur	Seite 15
• Stadtbibliothek	
• Stadtarchiv	
• Sozio-Kulturelle Zentren	
• Heimattiergarten „Bierer Berg“	
9. Sport	Seite 19
• Schwimmbad	
• Freibad	
• Kegelbahn	
• Sporthalle „Franz Vollbring“	
• Stadion Magdeburger Straße (SSC) und Barbarastraße (SSV)	
• Sportvereine	
10. Kur und Tourismus	Seite 26
• Fremdenverkehr	
• Solequell	
• Lindenbad	
• Kunsthof	
• Führungen des Soleparkes	
• Präsentationen und Veranstaltungen des Soleparkes	
11. Öffentlicher Personennahverkehr	Seite 32
• Buslinien	
12. Finanzen	Seite 33
• Steuereinnahmen	
• Schuldenstand	
13. Informations- und Kommunikationstechnik	Seite 34
• Grad der Vernetzung	
• PC / Bildschirm-Arbeitsplätze	
• Drucktechnik	

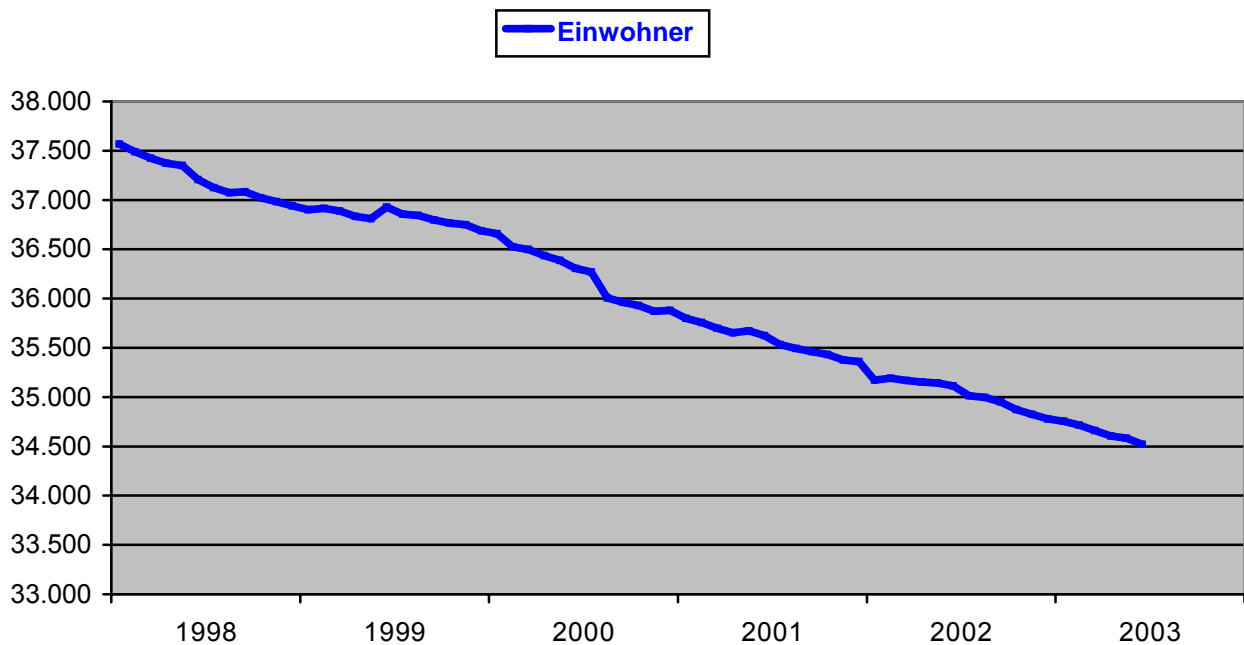
Allgemeine Angaben

Art der Gemeinde	Kreisstadt
Geographische Lage	52° 01' 35" nördlicher Breite 11° 44' 39" östlicher Länge
Nord - Süd - Ausdehnung	9,9 km
Ost - West - Ausdehnung	10,0 km
katasteramtliche Fläche	Gesamt : 58.301.352 m ² davon Wasser : 2.221.860 m ² Verkehr : 2.749.392 m ² Wald : 4.891.691 m ²
Länge der Elbe in Schönebeck	9,5 km
Angrenzende Städte / Gemeinden	Nord : Landeshauptstadt Magdeburg, Gommern Ost : Barby, Pömmelte Süd : Calbe, Eggersdorf West : Welsleben, Biere
Angrenzende Verkehrswege	Bahn : Magdeburg <-> Halle, Leipzig Magdeburg <-> Staßfurt, Aschersleben Auto : Welsleben <-> Gommern B 246a Nord : über Magdeburg an die A 2 West : Richtung Welsleben an die A14 / B 71 Wasser : Elbe mit Hafen in Frohse
Besondere Bauwerke	Gradierwerk (350 m Länge) Rathaus Kreismuseum Salzturm (37 m Höhe) St.-Johannis-Kirche (52 m Höhe) St.-Jakobi-Kirche (52 m Höhe) Salzblume

Bevölkerung

• Bevölkerungsentwicklung

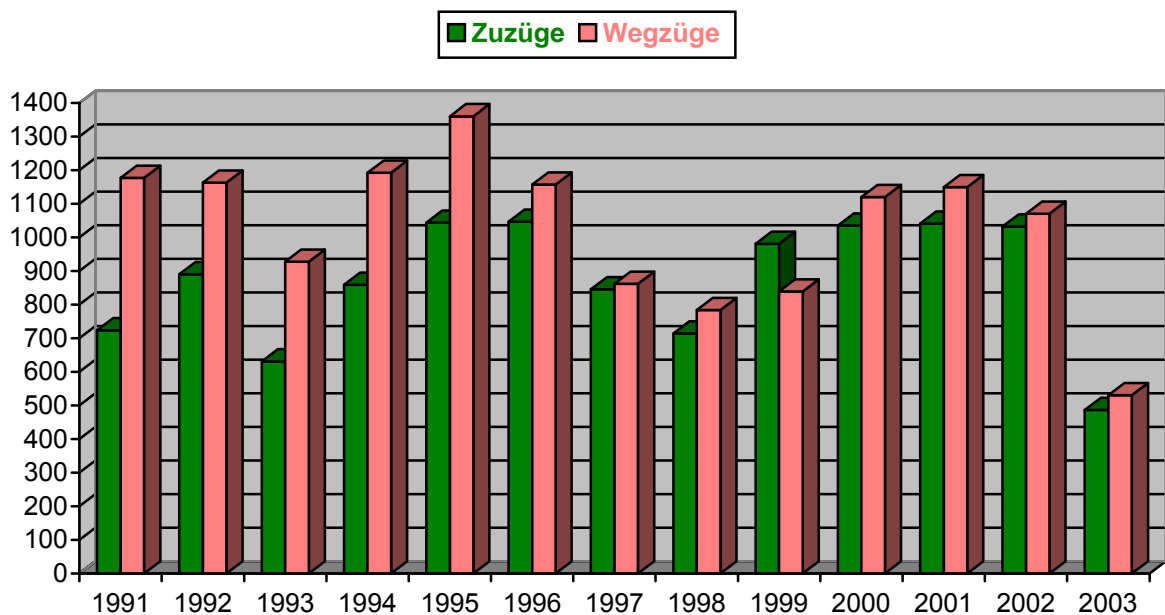
Personen	1998	1999	2000	2001	2002	2003
Januar	37.569	36.902	36.657	35.800	35.173	34.754
Februar	37.488	36.915	36.523	35.758	35.190	34.715
März	37.424	36.887	36.499	35.698	35.168	34.662
April	37.371	36.833	36.436	35.653	35.151	34.606
Mai	37.350	36.810	36.387	35.671	35.142	34.583
Juni	37.206	36.927	36.305	35.625	35.113	34.523
Juli	37.127	36.856	36.270	35.531	35.013	
August	37.074	36.843	36.007	35.495	34.996	
September	37.084	36.797	35.962	35.461	34.951	
Oktober	37.021	36.764	35.929	35.433	34.873	
November	36.981	36.749	35.872	35.377	34.823	
Dezember	36.941	36.686	35.881	35.360	34.779	
Verlust im Jahr	- 730	- 255	- 805	- 521	- 581	



(Quelle : Ordnungsamt - SG Meldewesen)

• räumliche Bevölkerungsbewegung

Personen	Zuzüge					Wegzüge				
	1999	2000	2001	2002	2003	1999	2000	2001	2002	2003
Januar	52	64	86	70	98	49	52	84	72	70
Februar	61	76	80	95	66	29	88	93	82	68
März	54	72	59	108	71	49	63	94	75	85
April	43	84	90	75	80	60	105	96	86	116
Mai	41	82	91	88	113	52	77	60	68	99
Juni	169	86	81	72	59	43	113	85	60	93
Juli	36	117	91	118		71	110	143	97	
August	105	85	99	82		99	110	117	120	
September	129	91	108	104		108	126	111	110	
Oktober	94	92	122	69		80	115	118	125	
November	97	84	59	68		89	99	75	76	
Dezember	100	102	75	83		110	62	73	99	
Gesamt	981	1.035	1.041	1.032		839	1.120	1.149	1.070	



(Quelle : Ordnungsamt - SG Meldewesen)

• Altersdurchschnitt

In der nachfolgenden Tabelle ist der Altersdurchschnitt in Schönebeck angegeben.

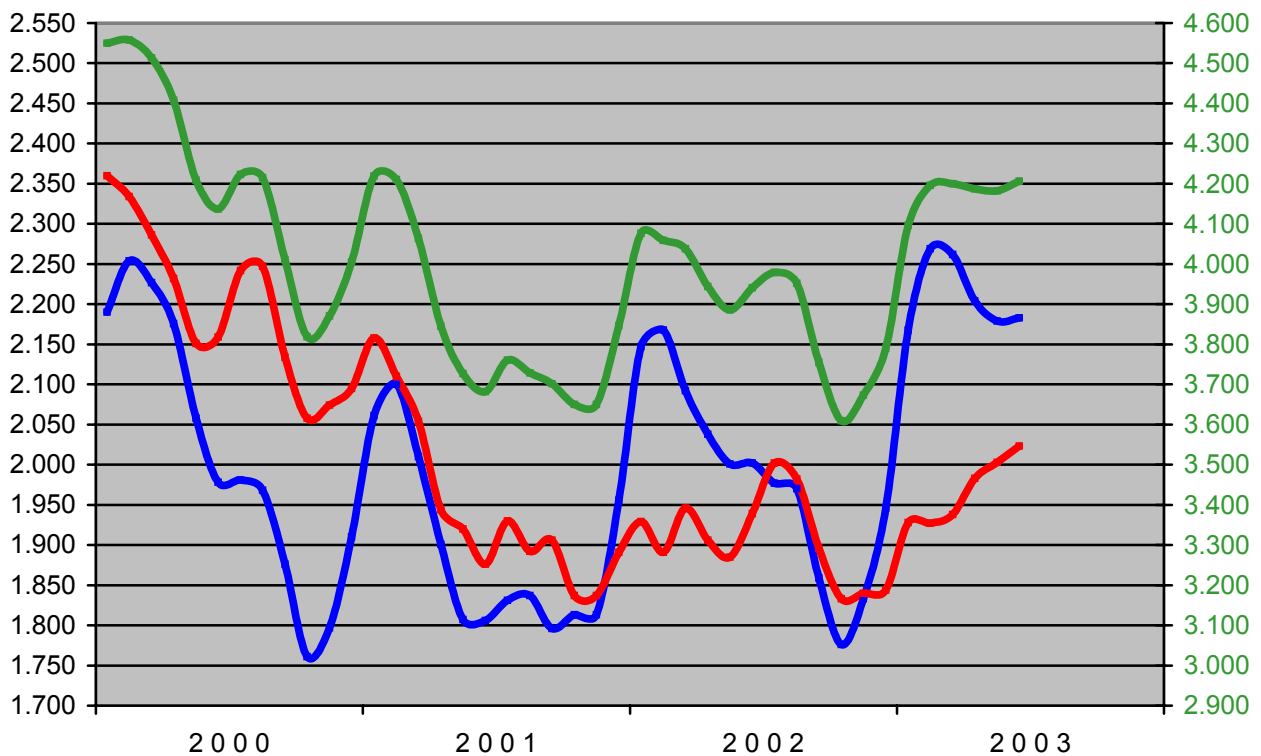
	1997	1998	1999	2000	2001	2002
Schönebeck	41,7 Jahre	42,1 Jahre	42,6 Jahre	43,1 Jahre	43,7 Jahre	44,1 Jahre

• Arbeitslosenentwicklung

Für die Stadt wird von der Bundesanstalt für Arbeit leider keine Arbeitslosenquote ausgewiesen.

2003	Januar	Februar	März	April	Mai	Juni	Juni 2002
Arbeitslose Männer	2.168	2.269	2.262	2.204	2.179	2.183	2.002
Frauen	1.928	1.927	1.938	1.983	2.003	2.023	1.939
Gesamt	4.096	4.196	4.200	4.187	4.182	4.206	3.941
dav. unter 20 J.	55	62	58	58	45	53	112
dav. 20 bis 25 J.	388	393	406	424	398	398	365
dav. über 55 J.	442	445	483	473	478	458	538
Quote Landkreis	22,9	23,5	23,3	23,0	23,1	23,1	21,3
Sachsen-Anhalt	21,5	21,8	21,4	21,0	20,6	20,2	19,8
Deutschland	11,1	11,3	11,1	10,8	10,4	10,2	9,5
Arbeitslosenzugang	708	506	483	459	437	488	557
Arbeitslosenabgang	406	424	515	485	496	501	496

— Männer — Frauen — Gesamt

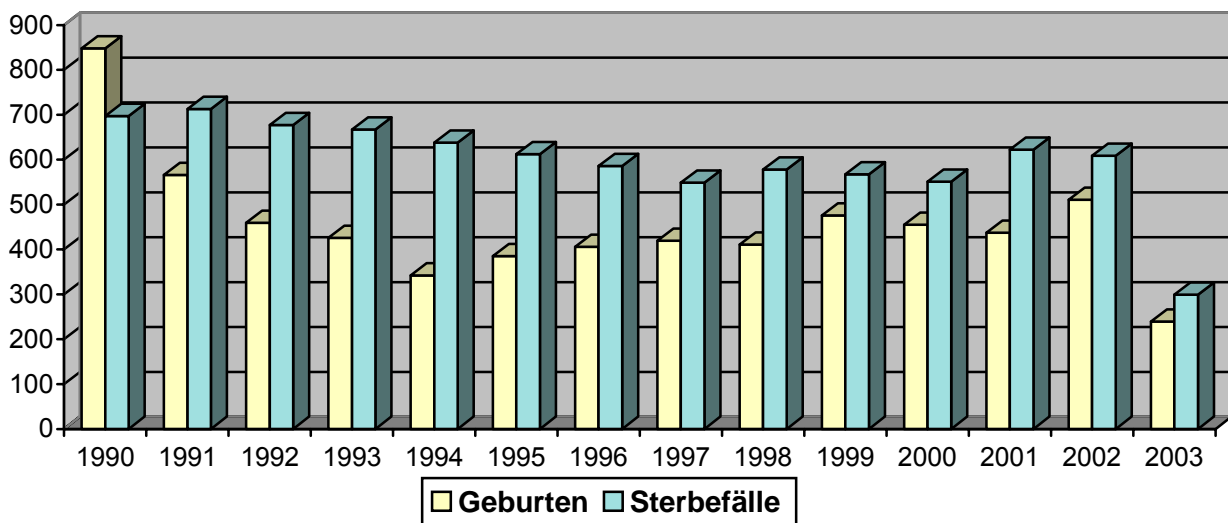


(Quelle : Arbeitsamt Nürnberg)

• Eheschließungen, Geburten & Sterbefälle

Bei den Angaben handelt es sich um alle Eheschließungen, Geburten und Sterbefälle die sich in Schönebeck ereigneten, auch wenn es keine Einwohner von Schönebeck sind.

	Eheschließungen				Geburten				Sterbefälle			
	2000	2001	2002	2003	2000	2001	2002	2003	2000	2001	2002	2003
Januar	1	4	6	0	44	39	50	37	47	54	77	46
Februar	4	3	6	6	33	36	33	38	61	49	48	58
März	2	4	7	6	35	38	33	37	58	53	48	52
April	3	7	7	6	31	33	38	47	45	48	49	43
Mai	5	15	16	15	35	37	34	39	47	54	59	49
Juni	16	8	11	11	42	39	40	41	38	41	46	51
Juli	10	17	14		46	33	53		47	80	39	
August	10	17	9		51	40	46		30	63	50	
September	12	9	9		28	34	51		37	36	47	
Oktober	10	12	7		35	54	46		51	52	49	
November	3	8	11		49	26	52		51	53	54	
Dezember	6	8	6		26	28	35		39	39	43	
Gesamt	82	112	109		455	437	511		551	622	609	



(Quelle : Standesamt)

• Bestattungen

Die angegebenen Daten weisen die Anzahl der durchgeführten Bestattungen aus.

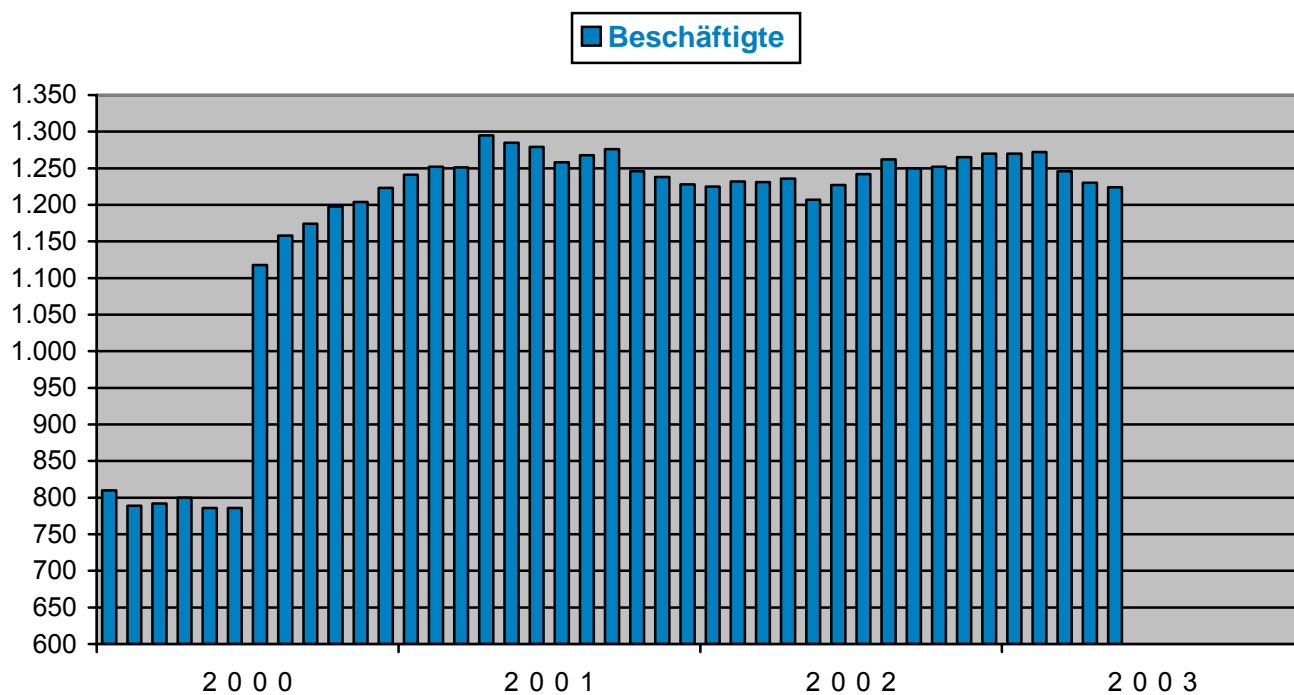
2003	Januar	Februar	März	April	Mai	Juni	1. HJ 03	1. HJ 02
Erdbestattungen	9	10	6	2	4	3	34	32
Feuerbestattungen	31	30	27	33	25	34	180	194

(Quelle : Friedhofswesen)

Wirtschaft

• Betriebe im Verarbeitenden Gewerbe sowie Bergbau und Gewinnung von Steinen und Erden

	Betriebe				Beschäftigte				Umsatz in T€			
	2000	2001	2002	2003	2000	2001	2002	2003	2000	2001	2002	2003
Januar	14	18	19	19	810	1.241	1.225	1.270	5.878	7.328	8.174	8.101
Februar	14	18	19	19	789	1.252	1.232	1.272	6.132	8.755	9.964	9.233
März	14	18	19	19	792	1.251	1.231	1.246	7.173	8.803	10.497	9.754
April	14	20	19	19	800	1.295	1.236	1.230	6.202	9.046	12.980	9.709
Mai	14	20	19	19	786	1.285	1.207	1.224	7.989	10.819	12.393	9.158
Juni	14	20	19		786	1.279	1.227		6.802	12.027	11.744	
Juli	16	20	19		1.118	1.258	1.242		9.293	10.034	10.964	
August	16	20	19		1.158	1.268	1.262		8.569	9.924	8.900	
September	16	20	19		1.174	1.276	1.250		9.739	11.506	10.389	
Oktober	16	19	19		1.198	1.246	1.252		8.680	11.300	10.779	
November	16	19	19		1.204	1.238	1.265		10.411	12.297	9.583	
Dezember	16	19	19		1.223	1.228	1.270		7.865	9.866	9.207	
Durchschnitt	15	19	19		987	1.260	1.242		7.894	10.142	10.465	

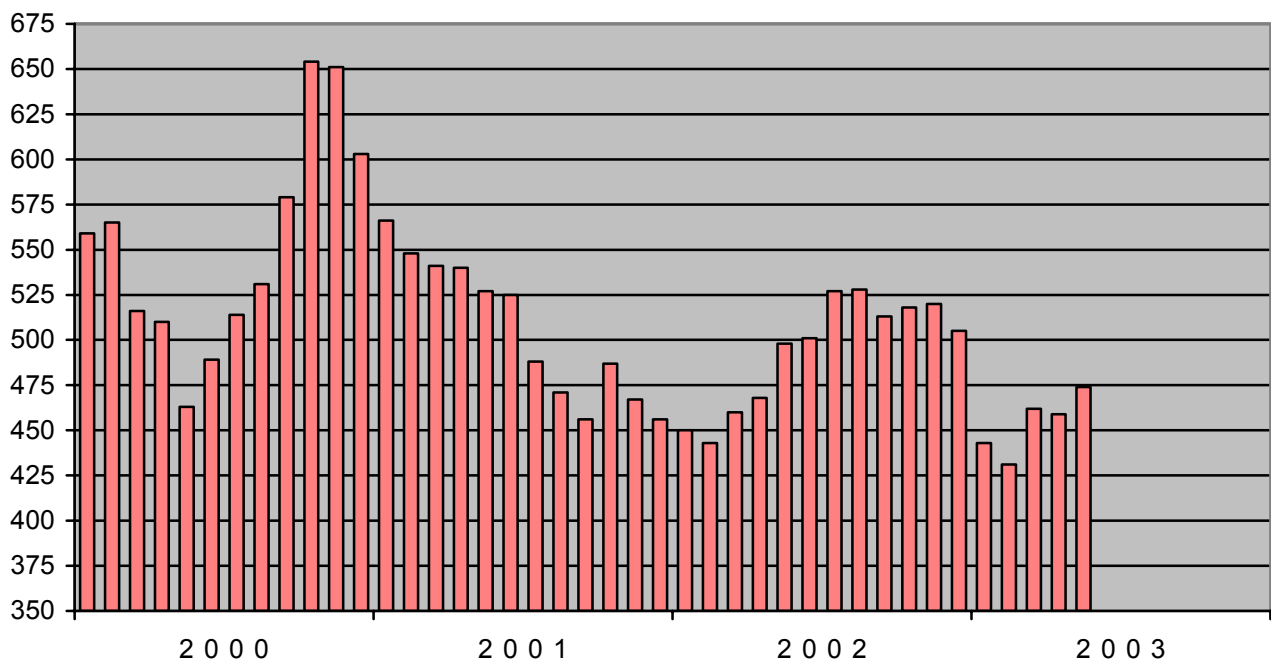


(Quelle : Statistisches Landesamt Sachsen-Anhalt)

• Betriebe im Bauhauptgewerbe

	Betriebe				Beschäftigte				Umsatz in T€			
	2000	2001	2002	2003	2000	2001	2002	2003	2000	2001	2002	2003
Januar	11	8	9	9	559	566	450	443	2.813	3.664	2.363	2.197
Februar	10	8	9	9	565	548	443	431	3.446	4.093	2.984	2.051
März	10	8	9	9	516	541	460	462	3.949	4.605	3.490	3.610
April	10	8	9	9	510	540	468	459	3.815	4.349	3.988	4.417
Mai	10	8	9	9	463	527	498	474	3.888	4.361	3.727	4.211
Juni	10	8	9		489	525	501		4.177	4.171	3.829	
Juli	9	8	9		514	488	527		4.413	3.661	3.719	
August	9	8	9		531	471	528		4.360	3.700	3.958	
September	9	8	9		579	456	513		5.116	4.290	4.569	
Oktober	8	8	9		654	487	518		5.917	4.455	4.788	
November	8	8	9		651	467	520		6.348	3.814	5.287	
Dezember	8	8	9		603	456	505		5.200	3.065	3.028	
Durchschnitt	9	8	9		553	506	494		4.453	4.016	3.811	

■ Beschäftigte



(Quelle : Statistisches Landesamt Sachsen-Anhalt)

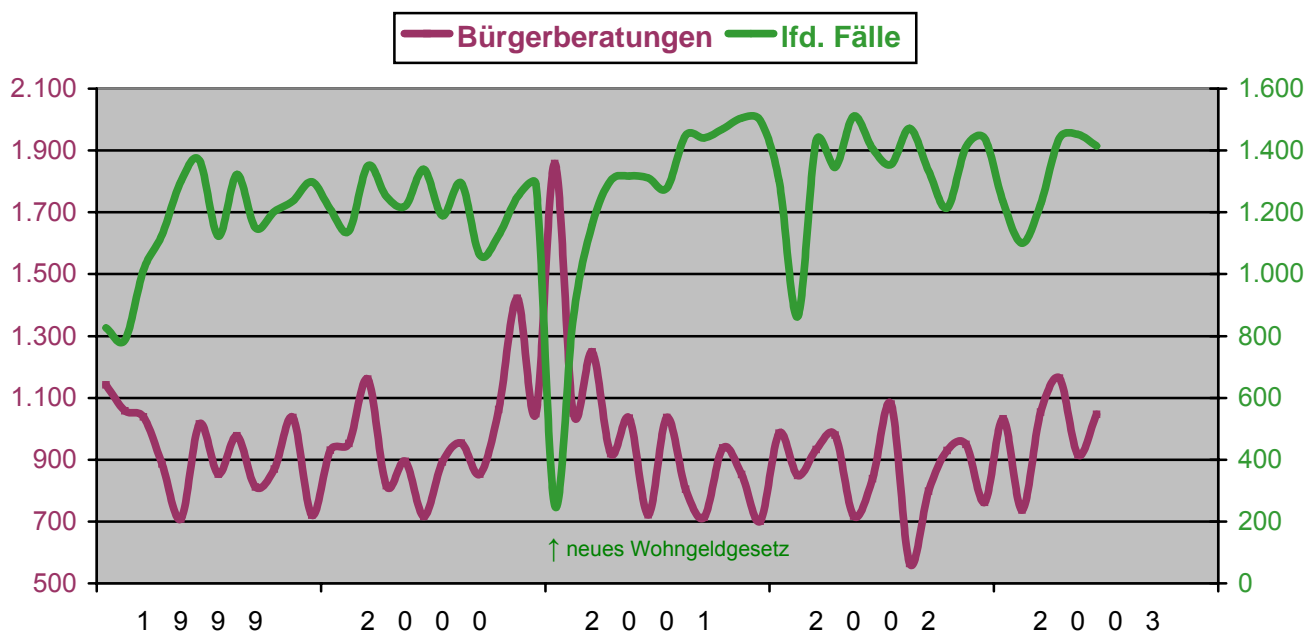
Wohnungswesen

• Zahl der Wohngeldanträge / -zahlungen

Die unten aufgeführten Bürgerberatungen sind nur Beratungen von Bürgern, die im Amt vorgesprochen haben. Telefonische Beratungen sind darin nicht erfasst.

Seit dem 01.01.2001 gilt ein einheitliches Wohngeldgesetz für alle Bundesländer. Aus diesem Grund mussten alle Wohngeldempfänger neue Anträge stellen, da die alten Bescheide gemäß dem Wohngeldsondergesetz für die neuen Bundesländer zum 31.12.2000 ausliefen. Auf Grund der benötigten Bearbeitungszeit konnte sich auch erst im II. Quartal 2001 die laufende Fallzahl wieder auf einen realen Wert einstellen.

	Bürgerberatungen				laufende Fälle				Neuanträge			
	2000	2001	2002	2003	2000	2001	2002	2003	2000	2001	2002	2003
Januar	931	1.858	986	1.032	1.210	252	1.302	1.233	49	186	118	130
Februar	953	1.051	849	737	1.139	858	863	1.100	64	68	110	93
März	1.161	1.249	933	1.054	1.350	1.160	1.432	1.226	106	107	98	81
April	816	919	980	1.164	1.251	1.303	1.345	1.441	52	106	105	105
Mai	895	1.034	717	915	1.220	1.317	1.511	1.452	43	79	58	90
Juni	716	722	839	1.047	1.339	1.311	1.406	1.415	50	56	70	72
Juli	893	1.036	1.080		1.189	1.278	1.355		56	108	69	
August	954	804	564		1.294	1.449	1.472		89	64	37	
September	853	713	798		1.061	1.441	1.334		122	52	68	
Oktober	1.062	938	930		1.126	1.469	1.214		71	78	80	
November	1.422	852	949		1.249	1.505	1.412		93	69	86	
Dezember	1.049	701	762		1.291	1.497	1.440		68	38	61	
Durchschnitt	975	990	866		1.227	1.237	1.341		72	84	80	



(Quelle : Wohngeldstelle)

Ordnungswesen

• geahndete Ordnungswidrigkeiten

Die angegebenen Zahlen zeigen die Anzahl der Ordnungswidrigkeiten in diesem Monat.

2003	Januar	Februar	März	April	Mai	Juni	1. HJ 03	1. HJ 02
„Knöllchen“	1.470	1.452	1.524	1.476	951	1.241	8.114	6.579
davon eingestellt	20	43	40	42	19	30	194	202
Bußgelder	318	143	245	292	274	257	1.529	1.190
davon aus „Knöllchen“	307	127	239	270	254	229	1.426	1.084
Verwarnungen	0	4	1	1	1	0	7	11

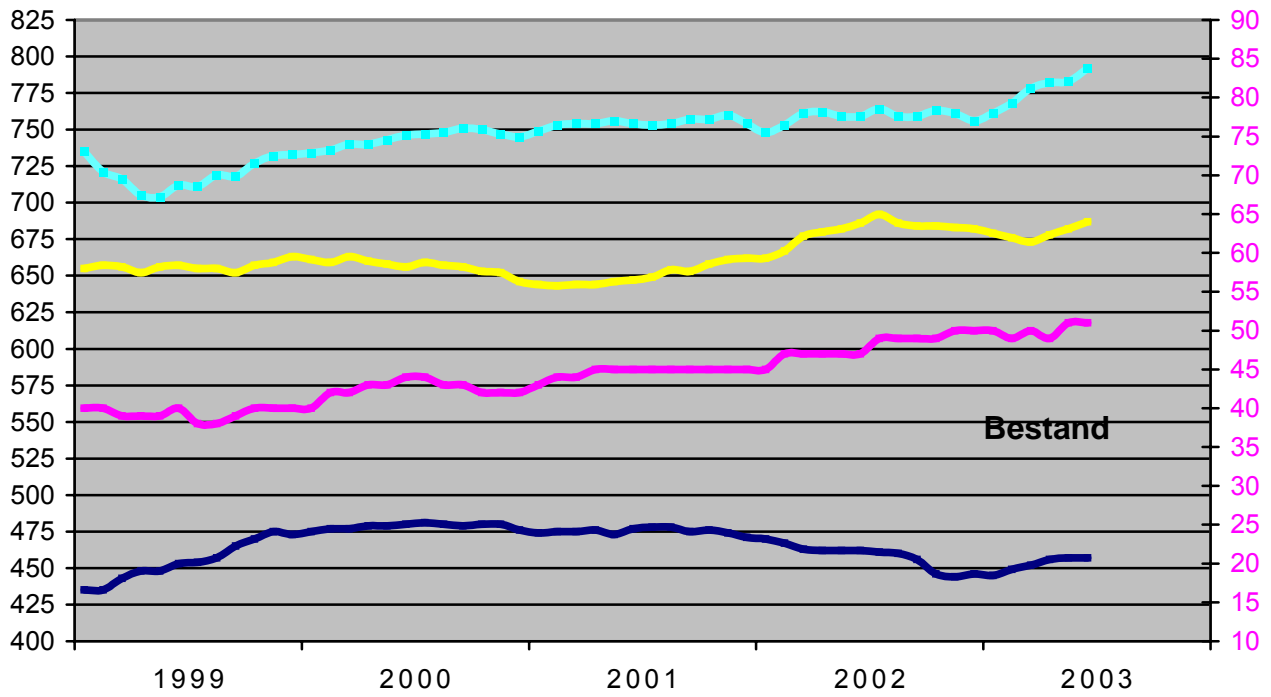
(Quelle : Ordnungsamt)

• Gewerbebestand

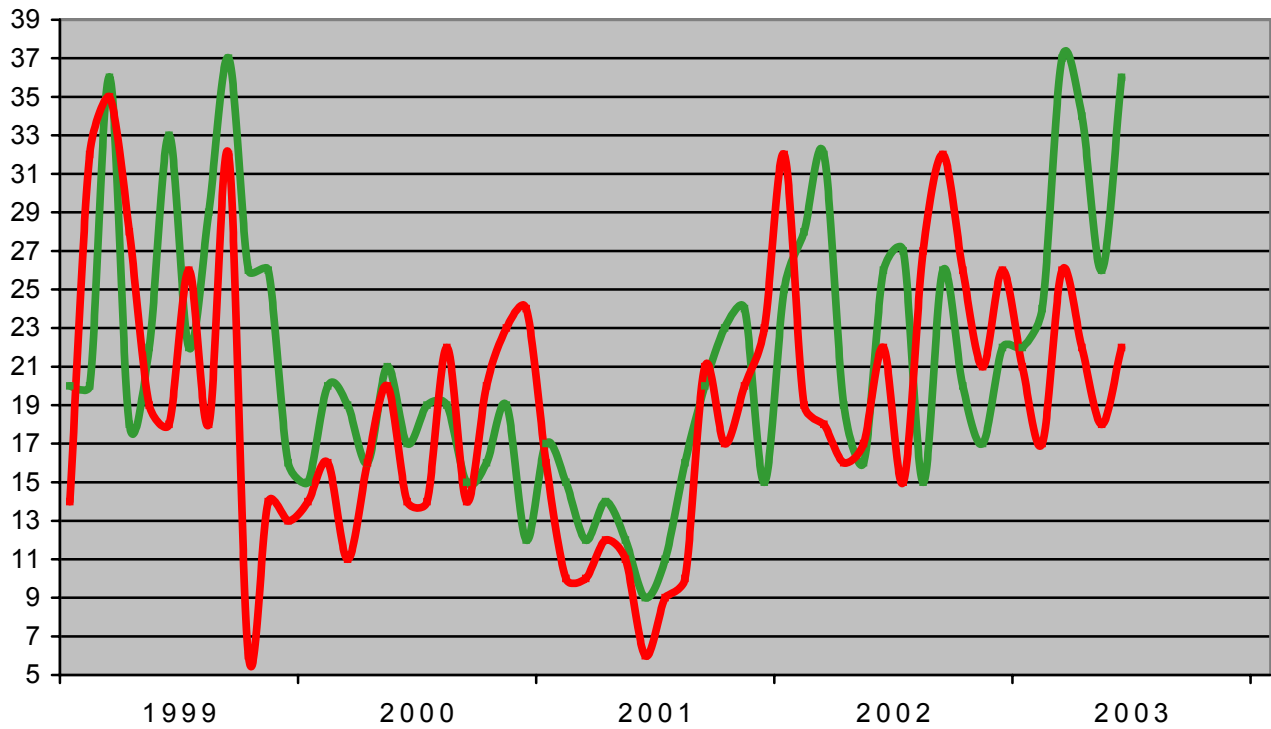
Bei den Zahlen ist der Bestand der Gewerbe sowie deren Veränderung angegeben.

2003	Januar	Februar	März	April	Mai	Juni	1. HJ 03	1. HJ 02
Industrie:	50	49	50	49	51	51	51	47
Anmeldungen	0	0	1	0	2	0	3	2
Ummeldungen	1	0	0	0	0	2	3	0
Abmeldungen	0	1	0	1	0	0	2	0
Handwerk:	445	449	452	456	457	457	457	462
Anmeldungen	4	8	7	6	7	5	37	22
Ummeldungen	3	0	5	5	7	0	20	5
Abmeldungen	5	4	4	2	6	5	26	31
Handel:	679	676	673	678	682	687	687	686
Anmeldungen	6	2	11	12	10	10	51	66
Ummeldungen	1	1	7	5	0	0	14	15
Abmeldungen	9	5	14	7	6	5	46	42
Sonstiges:	761	768	778	782	783	792	792	759
Anmeldungen	12	14	18	16	7	21	88	56
Ummeldungen	1	4	5	9	4	5	28	32
Abmeldungen	7	7	8	12	6	12	52	51

Handwerk Handel Sonstige Industrie



Anmeldungen Abmeldungen



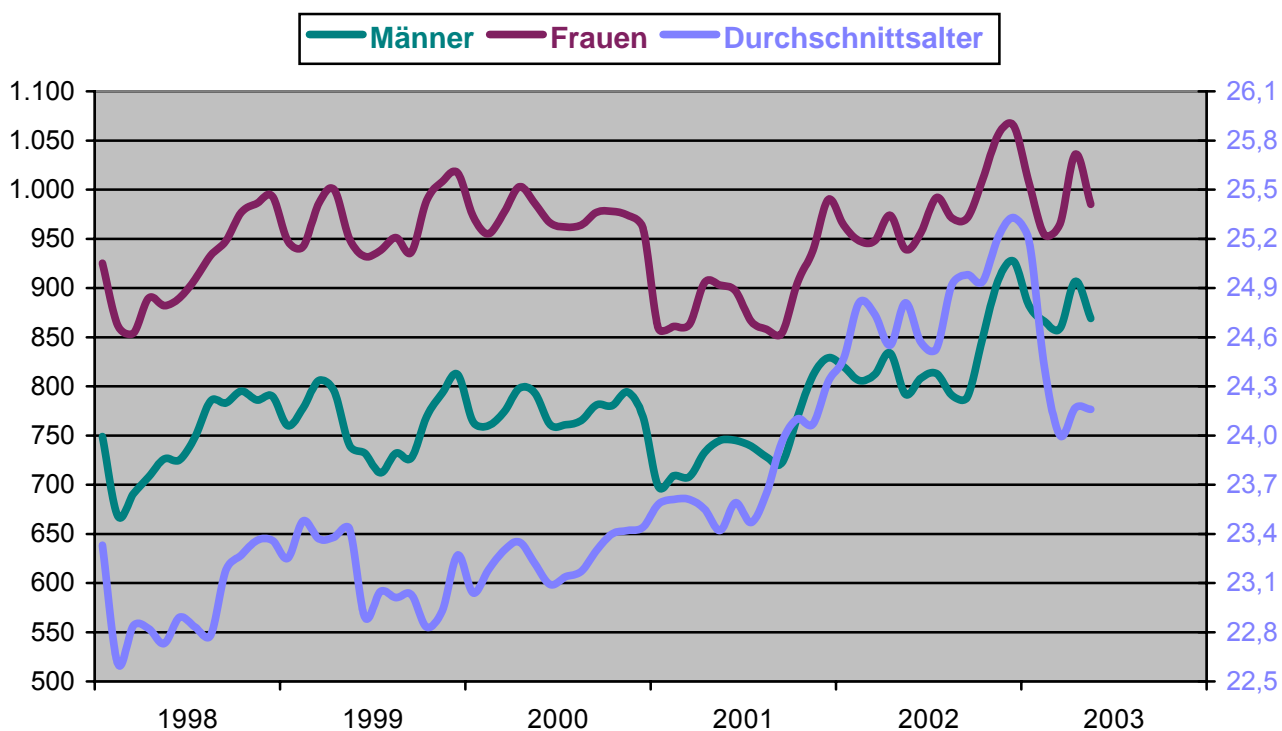
(Quelle : Ordnungsamt)

Sozialwesen

• Zahl der Sozialhilfeempfänger (HLU)

Die nachfolgende Tabelle enthält einen Überblick über die Anzahl der Sozialhilfeempfänger und die Zahl der Klienten, die im Sozialamt vorsprachen. Im Juni übernahm das Landratsamt wieder die Aufgaben der „Hilfe zum Lebensunterhalt – HLU“.

2003	Januar	Februar	März	April	Mai	Juni	Juni 2002
Klienten	1.438	1.442	1.580	1.572	x	x	1.369
Haushalte	974	931	913	969	926	x	895
Personen	1.889	1.820	1.824	1.943	1.854	x	1.764
davon männlich	974	866	859	907	869	x	808
davon weiblich	1.007	954	965	1.036	985	x	956
dav. bis 7 Jahre	360	353	359	374	358	x	346
dav. 7-14 Jahre	219	214	222	236	220	x	218
dav. 14-18 Jahre	148	144	149	170	162	x	141
Durchschnittsalter	25,19	24,42	24,00	24,17	24,16	x	24,57



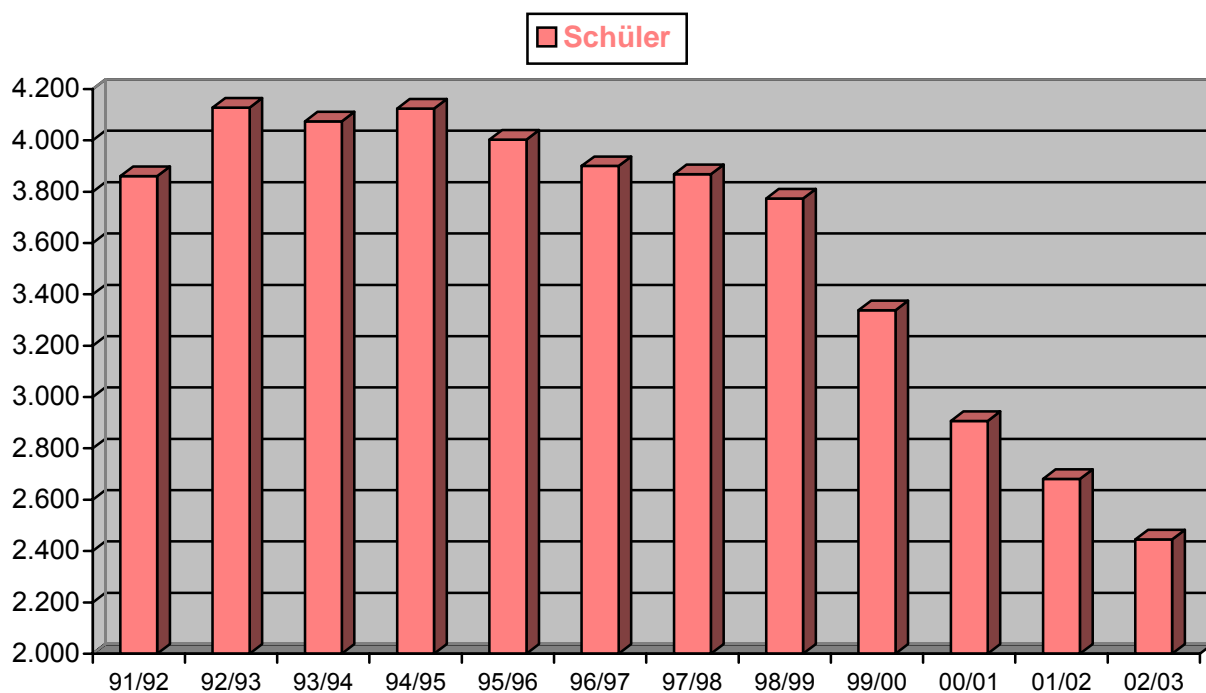
(Quelle : Sozialamt)

Bildung und Betreuung

• Schulen und deren Belegung

In den Schulen, die in Trägerschaft der Stadt sind, setzt sich der Abwärtstrend der Schülerzahlen immer weiter zu. Dabei zeigen sich vor allem die doch deutlich geringeren Geburtenzahlen in den neunziger Jahren.

Schuljahr	1996/1997	1997/1998	1998/1999	1999/2000	2000/2001	2001/2002	2002/2003
Grundschulen							
Anzahl	10	10	9	8	8	7	7
Schüler	1.891	1.724	1.497	1.214	991	838	756
Sekundarschulen							
Anzahl	7	7	7	7	7	7	7
Schüler	2.009	2.144	2.276	2.124	1.916	1.843	1.689



(Quelle : Schulverwaltungsamt)

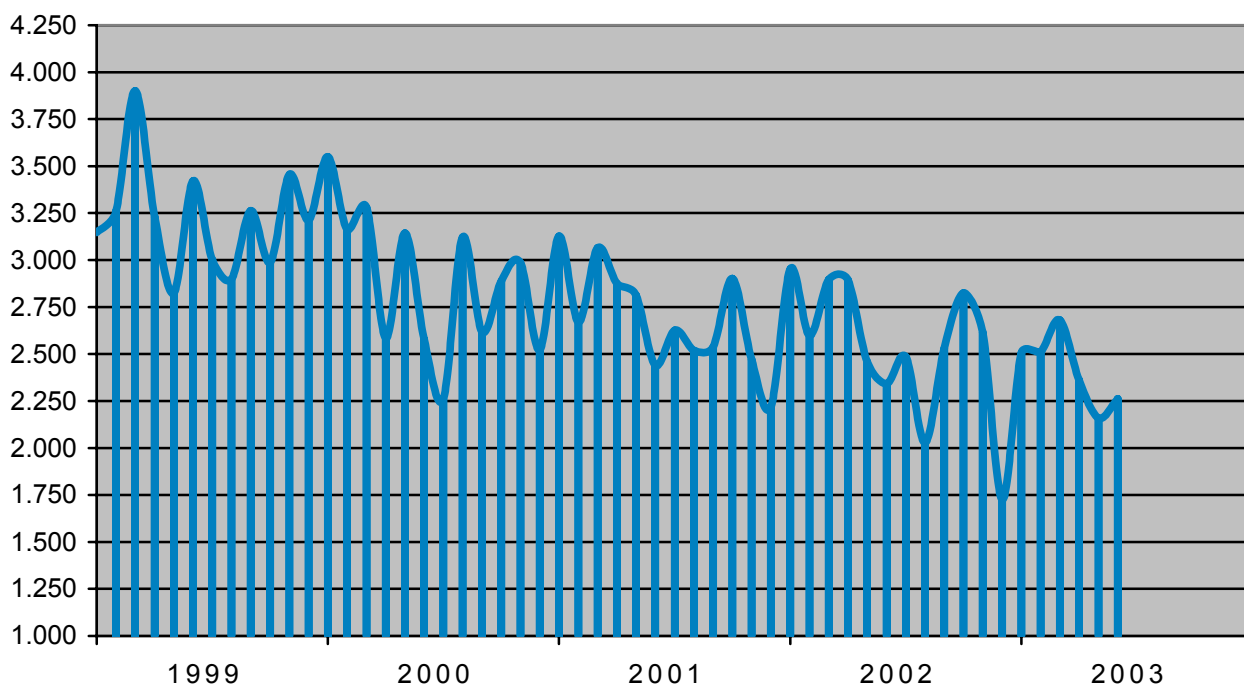
Kultur

• Stadtbibliothek

Bei den nachfolgenden Angaben ist ein Überblick über die Anzahl der Besucher mit der Zahl der Entleihungen angegeben. Des weiteren ist die Zahl der Klassenführungen und Veranstaltungen mit den jeweiligen Besuchern aufgeführt.

2003	Januar	Februar	März	April	Mai	Juni	1. HJ 2002
Besucher	2.507	2.510	2.682	2.363	2.160	2.262	16.144
Entleihungen	12.018	11.555	11.653	11.742	9.900	10.534	72.820
je Besucher	4,8	4,6	4,3	5,0	4,6	4,7	4,5
Klassenführungen	0	1	3	0	1	0	4
Besucher	0	20	75	0	25	0	73
Veranstaltungen	6	3	4	0	2	9	37
Besucher	130	65	96	0	63	154	644
Organisierter Buchumtausch	3	2	2	3	3	2	15
Besucher	41	25	21	33	28	17	165

— Besucher

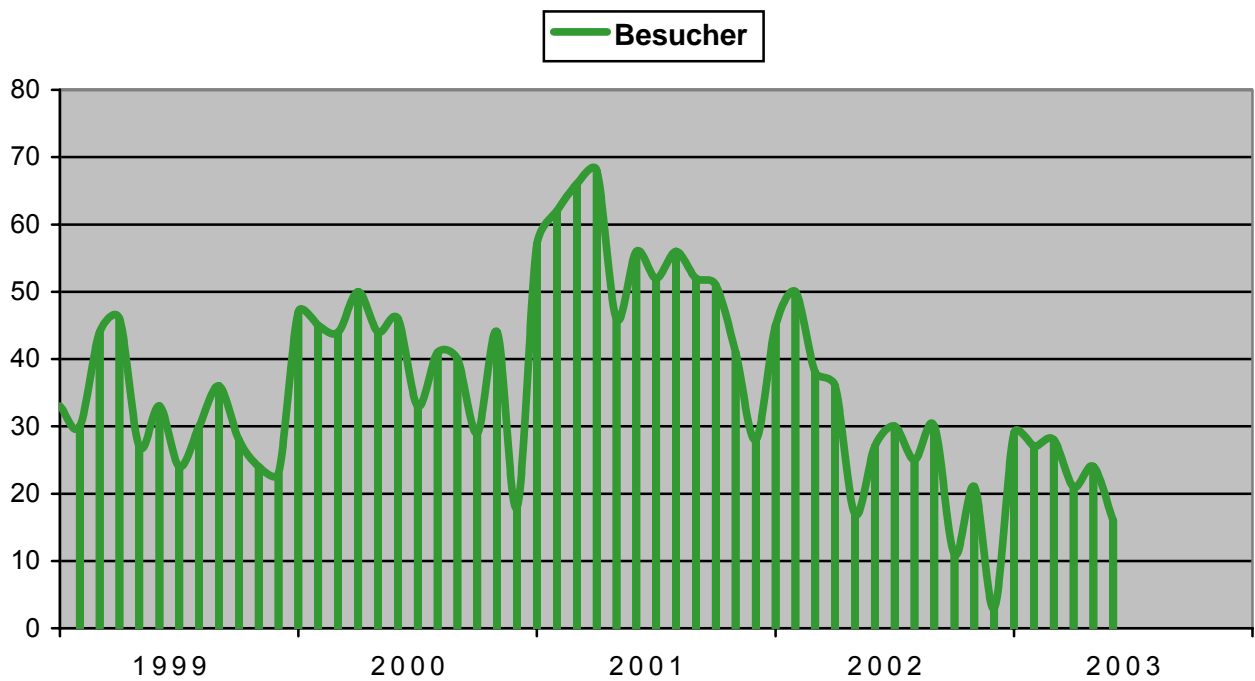


(Quelle : Stadtbibliothek)

• Stadtarchiv

Bei den nachfolgenden Angaben ist ein Überblick über die Anzahl der Besucher mit der Zahl der vorgelegten / benutzten Archivalien angegeben.

2003	Januar	Februar	März	April	Mai	Juni	1. HJ 2002
Besucher	29	27	28	21	24	16	213
vorgelegte Archivalien je Besucher	159	207	89	200	140	46	999
	5,5	7,7	3,2	9,5	5,8	2,9	4,7
Anfragen/Auskünfte	43	49	56	34	34	31	234

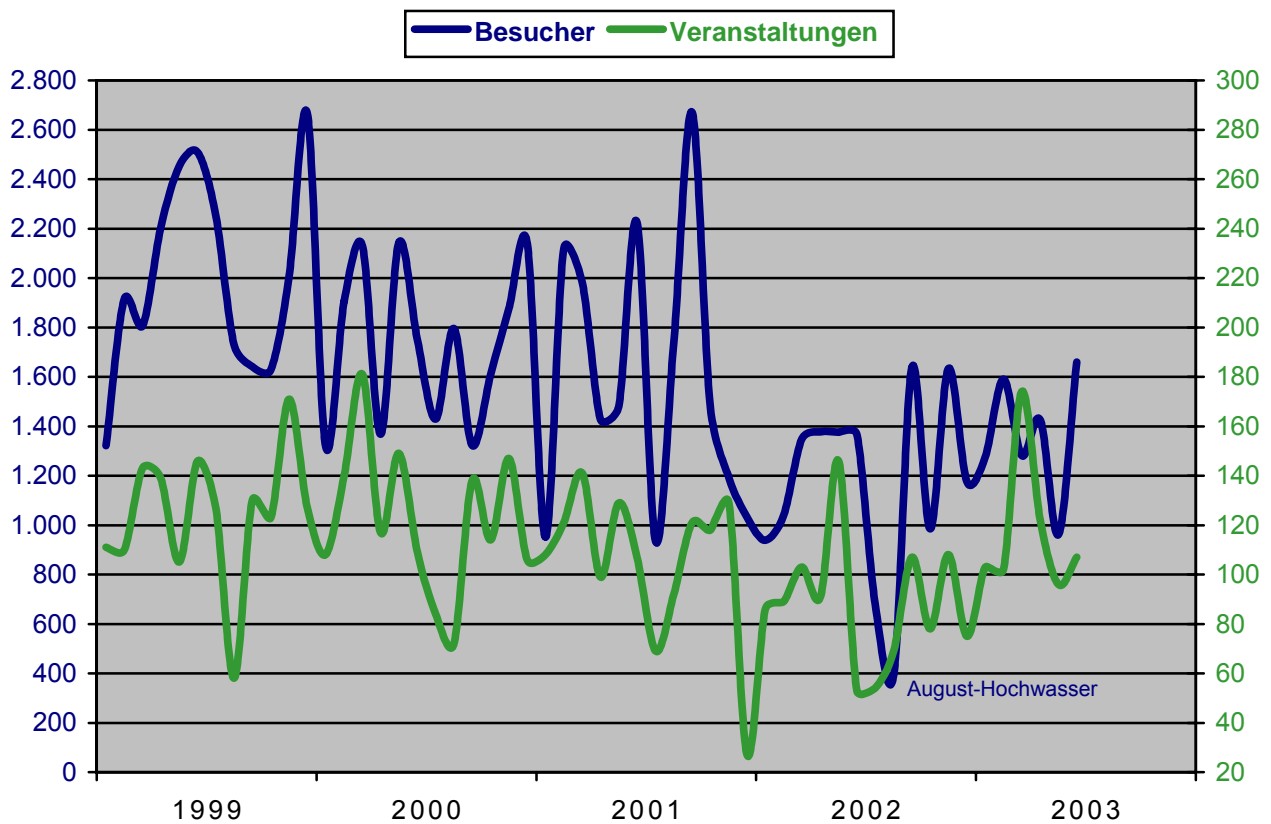


(Quelle : Stadtarchiv)

• Sozio-Kulturelle Zentren

Zum 01.12.2001 sind die beiden Sozio-Kulturellen Zentren „Treff“ und „Kontakt“ zusammengelegt worden. Von Dezember 2001 bis März 2002 war nur ein eingeschränkter Betrieb möglich, da auf Grund der Zusammenlegung noch Baumaßnahmen durchgeführt werden mussten.

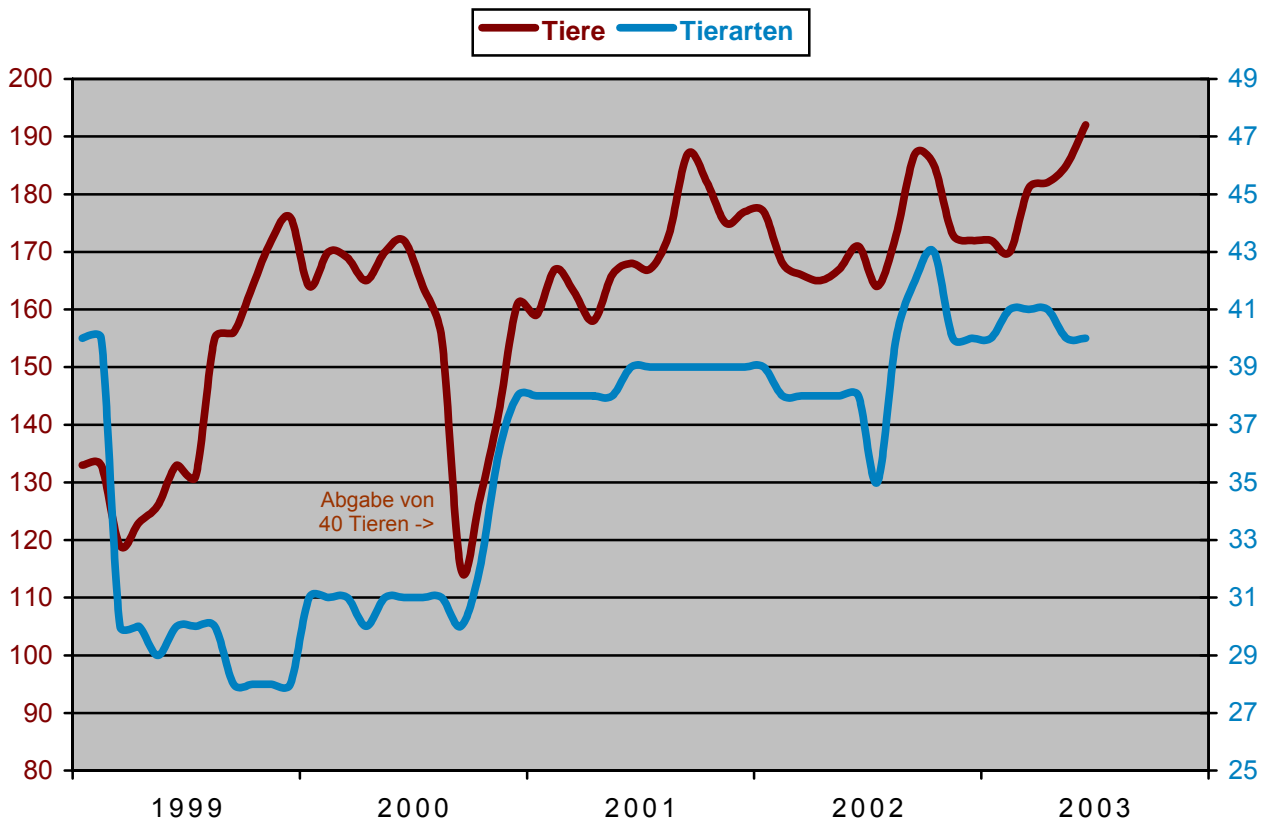
	Veranstaltungen				Besucher				Öffnungszeiten in Std.			
	2000	2001	2002	2003	2000	2001	2002	2003	2000	2001	2002	2003
Januar	108	108	86	103	1.321	951	938	1.277	238	224	239	234
Februar	140	121	89	102	1.905	2.117	1.040	1.591	234	203	225	221
März	181	141	103	174	2.131	1.982	1.349	1.282	292	257	258	363
April	117	99	91	122	1.368	1.426	1.377	1.425	193	196	168	271
Mai	149	129	146	96	2.142	1.480	1.376	962	259	235	252	285
Juni	109	107	53	107	1.749	2.225	1.367	1.660	214	240	322	297
Juli	84	69	54		1.429	935	682		198	194	256	
August	72	92	69		1.795	1.739	393		210	234	142	
September	138	121	107		1.323	2.671	1.637		235	236	271	
Oktober	114	118	78		1.611	1.481	985		221	228	343	
November	147	129	108		1.878	1.192	1.634		261	255	295	
Dezember	106	27	75		2.141	1.032	1.176		214	147	195	
Durchschnitt	122	105	88		1.733	1.603	1.163		230	229	247	



(Quelle : Amt für Kultur und Sport)

• Heimattiergarten „Bierer Berg“

	Tierarten					Anzahl der Tiere				
	1999	2000	2001	2002	2003	1999	2000	2001	2002	2003
Januar	40	31	38	39	40	133	164	159	177	172
Februar	40	31	38	38	41	133	170	167	168	170
März	30	31	38	38	41	119	169	163	166	181
April	30	30	38	38	41	123	165	158	165	182
Mai	29	31	38	38	40	126	170	166	167	185
Juni	30	31	39	38	40	133	172	168	171	192
Juli	30	31	39	35		131	164	167	164	
August	30	31	39	40		155	155	173	173	
September	28	30	39	42		156	115	187	187	
Oktober	28	32	39	43		164	127	182	185	
November	28	36	39	40		172	142	175	173	
Dezember	28	38	39	40		176	161	177	172	
Durchschnitt	31	32	39	39		143	156	170	172	



(Quelle : Amt für Kultur und Sport)

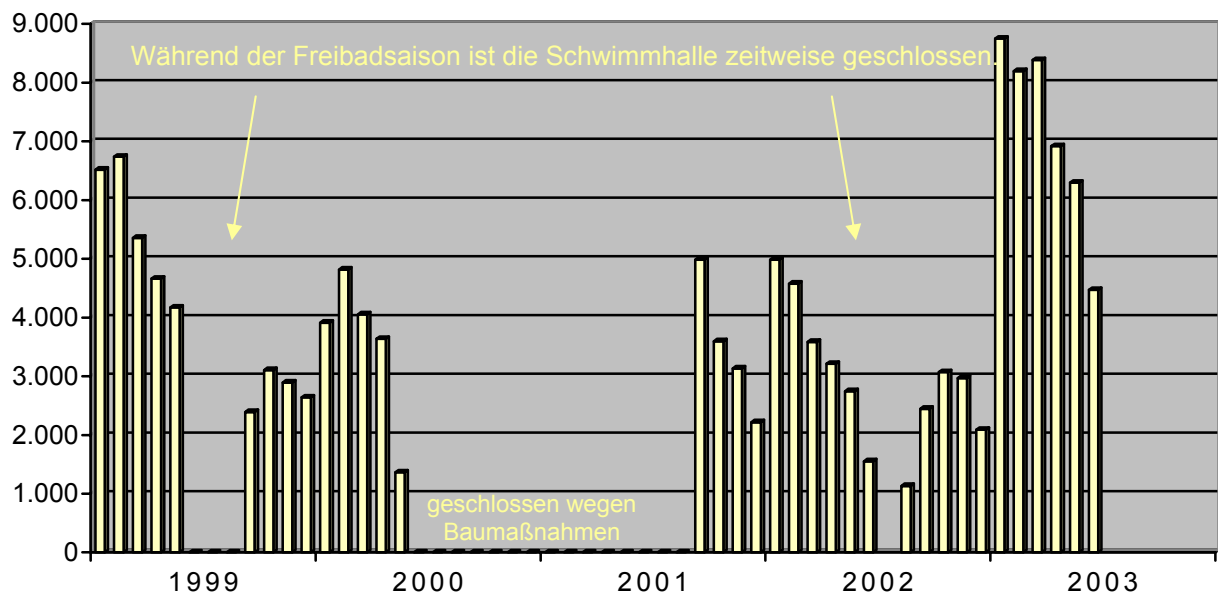
Sport

• Schwimmhalle

Bei den nachfolgenden Angaben ist ein Überblick über die Anzahl der Besucher sowie Zahl der Veranstaltungen aufgeführt. Von Juni 2000 bis August 2001 war die Schwimmhalle wegen Baumaßnahmen geschlossen.

2003	Gesamt	Schwimm- halle	Nutzer				Veranstaltungen		Öffnungszeiten	
			Sauna	Gymn.- Raum	Schulen	Vereine	Anzahl	Nutzer	Tagen	Stunden
Januar	8.748	3.646	771	733	1.353	1.619	29	818	31	382
Februar	8.195	4.210	744	621	576	1.394	29	949	28	342
März	8.384	3.679	695	785	904	1.542	28	794	31	389
April	6.916	3.384	521	517	736	1.144	30	935	30	352
Mai	6.296	2.080	431	594	1.063	1.376	17	426	25	326
Juni	4.470	1.083	189	430	915	1.133	12	261	20	286
Juli										
August										
September										
Oktober										
November										
Dezember										
Gesamt										
Jahr 2002	82.717	32.361	6.303	6.918	15.050	14.967	283	8.003	310	3.786
Jahr 2001	34.041	13.930	3.093	2.519	8.184	4.916	55	2.497	121	1.472
Jahr 2000	42.705	17.780	3.329	4.147	7.287	7.297	42	3.786	133	1.606

■ Besucher / Nutzer



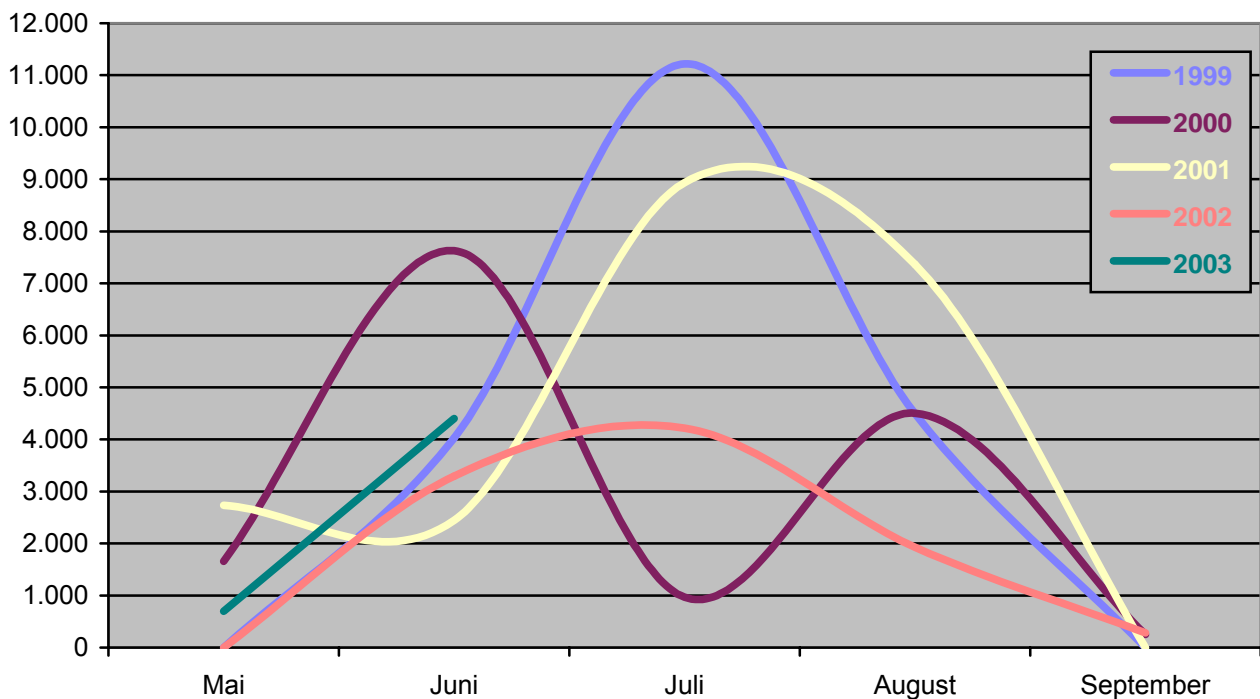
(Quelle : Schwimmhalle)

• Freibad

Bei den nachfolgenden Angaben ist ein Überblick über die Anzahl der Besucher sowie Zahl der Veranstaltungen aufgeführt.

2003	Nutzer			Veranstaltungen		Öffnungszeiten	
	Gesamt	Bevölkerung	Verein	Anzahl	Nutzer	Tagen	Stunden
Mai	697	690	0	0	0	17	137
Juni	4.401	4.293	39	0	0	30	246
Juli							
August							
September							
Gesamt							
Jahr 2002	9.721	9.156	565	0	0	98	1.004
Jahr 2001	21.479	19.425	2.054	2	307	115	1.231
Jahr 2000	15.002	11.711	3.291	6	882	125	1.357
Jahr 1999	19.741	17.334	2.222	4	1.459	92	848

Besucher / Nutzer

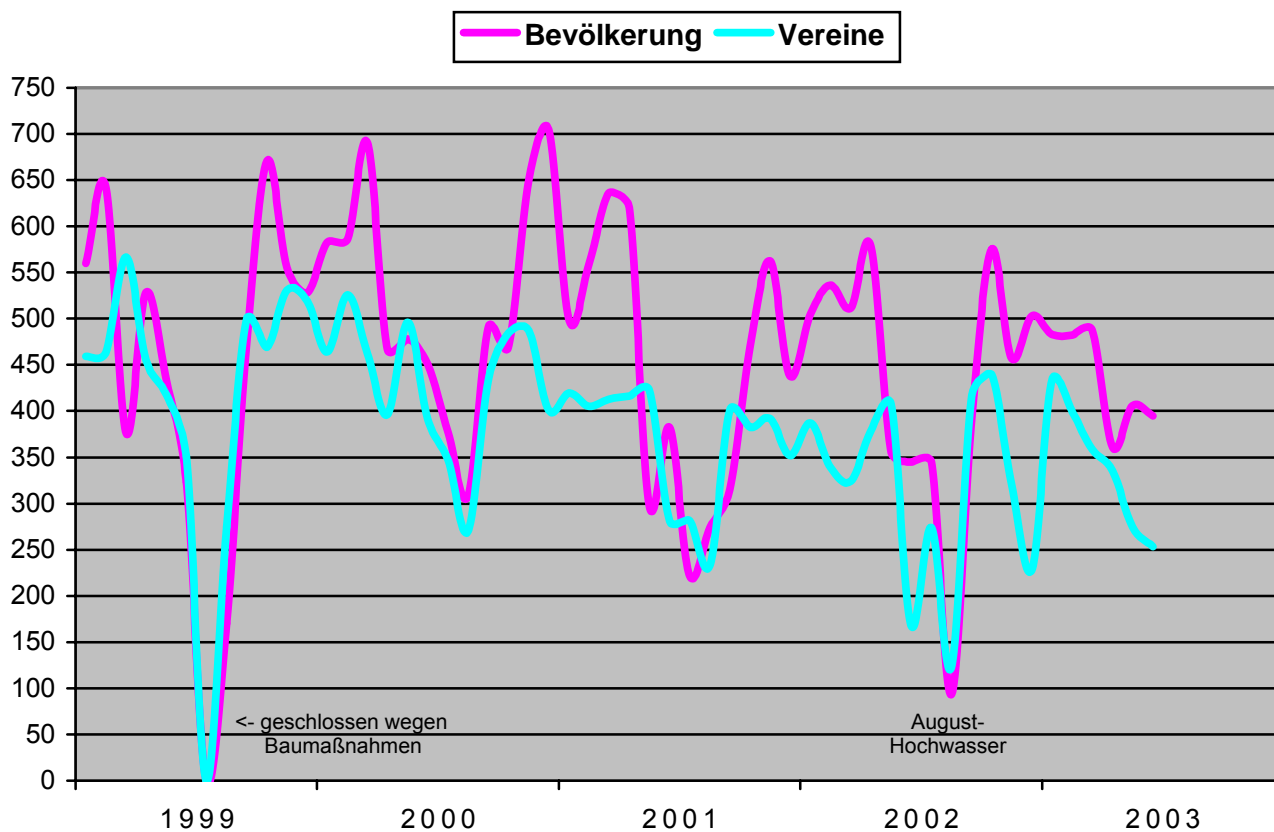


(Quelle : Freibad)

• Kegelbahn

Bei den nachfolgenden Angaben ist ein Überblick über die Anzahl der Besucher sowie Zahl der Veranstaltungen aufgeführt.

2003	Nutzer			Veranstaltungen		Öffnungszeiten	
	Gesamt	Bevölkerung	Verein	Anzahl	Nutzer	Tagen	Stunden
Januar	916	483	433	10	134	19	153
Februar	881	482	399	10	116	21	151
März	847	488	359	8	86	20	162
April	696	361	335	5	144	22	174
Mai	681	406	275	2	85	16	132
Juni	648	395	253	0	0	16	144
Juli							
August							
September							
Oktober							
November							
Dezember							
Gesamt							
Jahr 2002	9.001	5.196	3.805	85	1.228	229	1.715
Jahr 2001	9.658	5.276	4.382	82	1.162	234	1.799
Jahr 2000	11.413	6.255	5.158	88	1.258	274	1.907
Jahr 1999	10.266	5.260	5.006	85	1.024	224	1.601

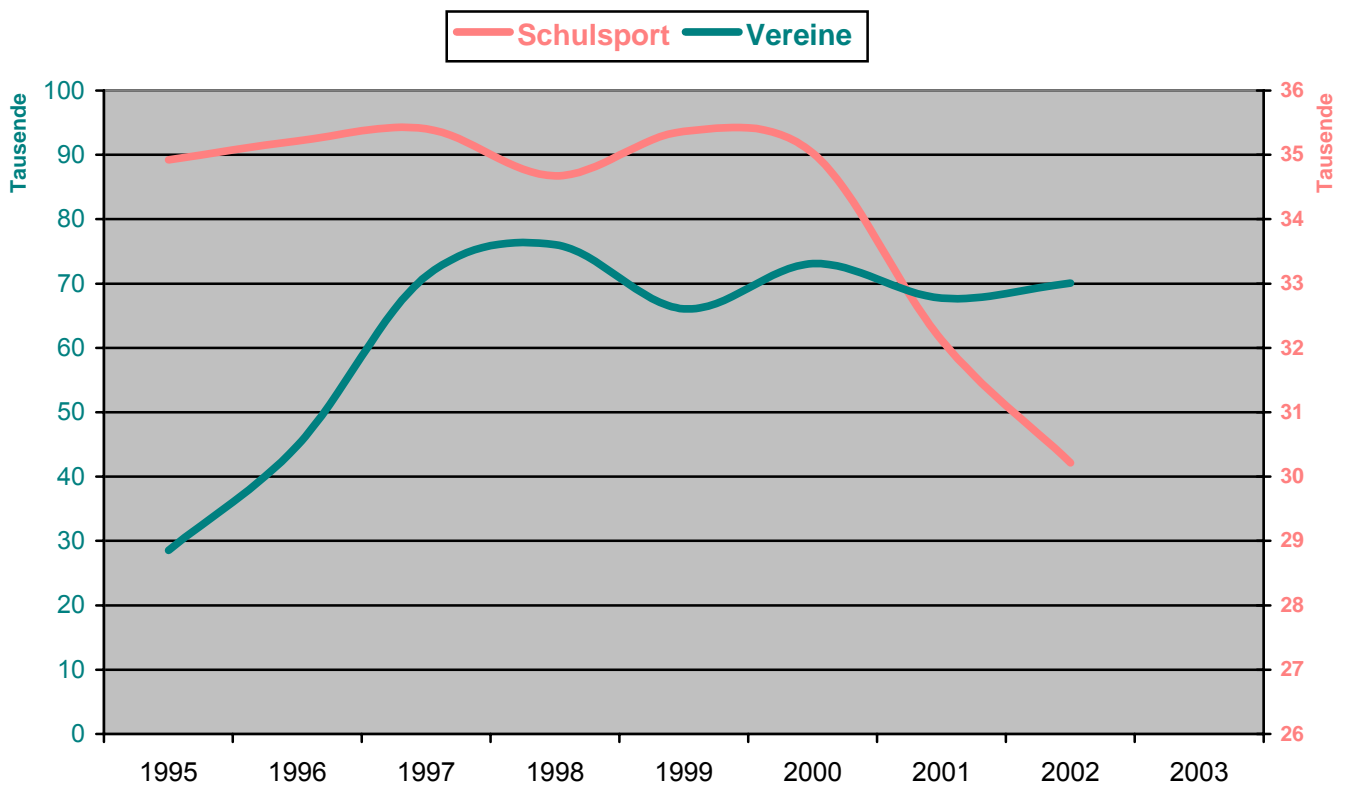


(Quelle : Kegelbahn)

• Sporthalle „Franz Vollbring“

Bei den nachfolgenden Angaben ist ein Überblick über die Anzahl der Nutzer sowie Zahl der Veranstaltungen aufgeführt. Im Juli war die Sporthalle geschlossen.

2003	Nutzer			Veranstaltungen		Öffnungszeiten	
	Gesamt	Schulen	Verein	Anzahl	Nutzer	Tagen	Stunden
Januar	7.987	4.370	3.617	8	788	26	315
Februar	6.248	2.300	3.948	12	1.201	26	294
März	7.998	4.830	3.168	10	708	29	342
April	5.286	2.990	2.296	4	230	23	240
Mai	6.854	4.370	2.484	6	450	26	311
Juni	6.763	4.600	2.163	4	400	24	302
Juli							
August							
September							
Oktober							
November							
Dezember							
Gesamt							
Jahr 2002	75.145	42.135	33.010	88	7.264	272	3.430
Jahr 2001	93.966	61.193	32.773	70	5.873	269	3.285
Jahr 2000	123.582	90.270	33.312	98	9.007	287	3.398
Jahr 1999	126.238	93.634	32.604	83	8.042	276	3.452



(Quelle : Sporthalle „Franz Vollbring“)

• Stadion Magdeburger Straße (SSC) und BarbarasträÙe (SSV)

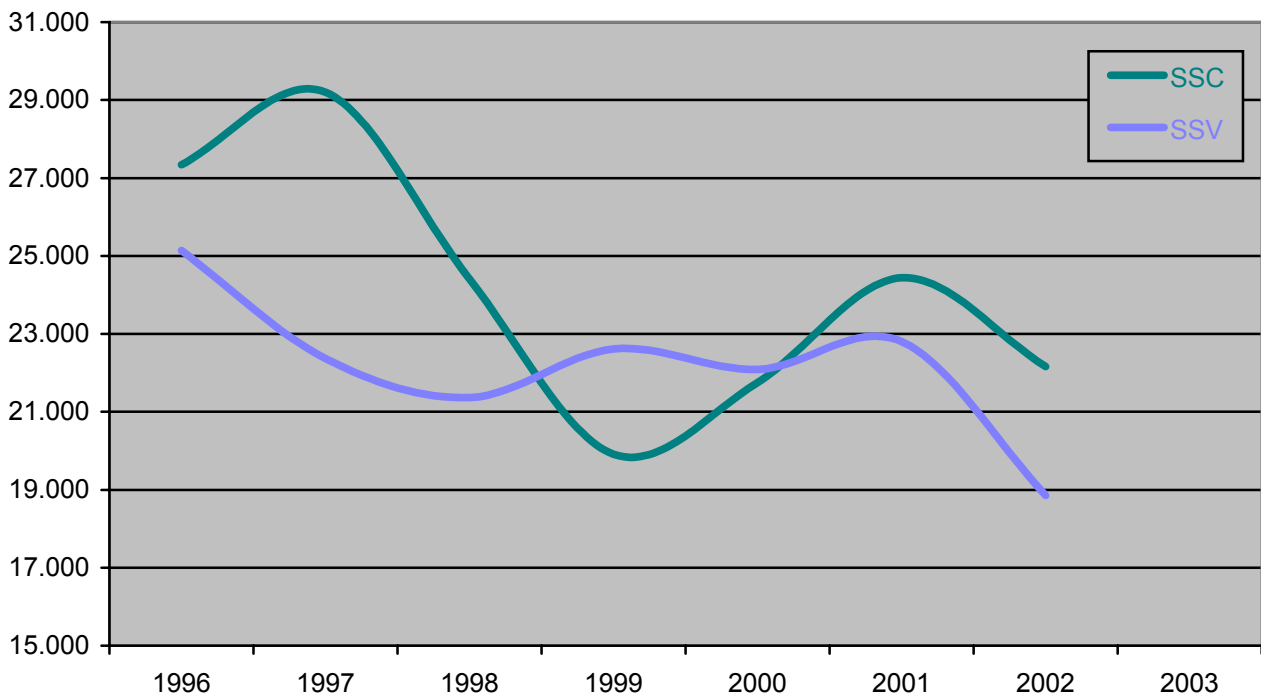
Bei den nachfolgenden Angaben ist ein Überblick über die Anzahl der Nutzer sowie Zahl der Veranstaltungen aufgeführt.

Nutzer	Magdeburger Straße						BarbarasträÙe					
	Gesamt			dav. Vereine			Gesamt			dav. Vereine		
	2001	2002	2003	2001	2002	2003	2001	2002	2003	2001	2002	2003
Januar	470	695	582	470	695	582	1.125	1.215	975	1.125	1.215	975
Februar	866	958	844	866	958	844	1.410	1.410	1.140	1.410	1.410	1.140
März	2.005	1.883	1.264	2.005	1.883	1.264	2.190	2.060	1.810	2.190	2.060	1.810
April	2.070	2.040	2.096	2.070	2.040	2.054	2.230	2.120	1.835	2.230	2.100	1.835
Mai	4.364	4.562	3.566	2.254	2.562	2.316	2.626	2.211	2.266	2.466	1.861	1.966
Juni	4.474	3.160	3.372	2.344	1.660	2.344	2.100	1.380	1.460	2.010	1.380	1.280
Juli	400	1.242		400	1.242		1.270	1.065		1.270	1.065	
August	2.563	1.372		2.163	1.132		2.134	950		2.054	950	
September	2.960	2.930		2.160	2.120		2.830	2.130		2.750	2.130	
Oktober	2.600	1.831		2.100	1.431		2.370	1.980		2.370	1.980	
November	1.126	940		1.126	940		1.620	1.600		1.620	1.600	
Dezember	540	552		540	552		900	735		900	735	
Gesamt	24.438	22.165		18.498	17.215		22.805	18.856		22.395	18.486	

Veranstaltungen	Magdeburger Straße						BarbarasträÙe					
	Anzahl			Nutzer			Anzahl			Nutzer		
	2001	2002	2003	2001	2002	2003	2001	2002	2003	2001	2002	2003
Januar	2	0	1	66	0	22	6	15	7	180	180	210
Februar	7	8	5	136	158	104	9	12	15	270	360	450
März	20	21	20	520	498	434	20	19	20	600	570	600
April	22	19	13	400	370	516	24	23	19	720	675	570
Mai	23	28	24	724	3.182	1.936	23	22	20	790	890	1.010
Juni	9	9	15	2.472	1.866	1.792	21	19	13	680	660	590
Juli	1	1		22	22		14	9		420	440	
August	14	13		388	250		19	10		620	300	
September	21	18		636	1.120		27	22		1.130	660	
Oktober	16	26		320	1.038		24	19		720	570	
November	15	16		316	300		16	16		480	550	
Dezember	3	4		54	82		9	7		270	210	
Gesamt	153	163		6.054	8.886		212	193		6.880	6.065	

Öffnungs- zeiten	Magdeburger Straße						Barbarastraße					
	Tage			Stunden			Tage			Stunden		
	2001	2002	2003	2001	2002	2003	2001	2002	2003	2001	2002	2003
Januar	29	29	29	305	306	323	29	30	30	308	370	363
Februar	28	28	28	311	298	320	28	28	28	348	348	340
März	31	29	31	338	326	344	31	30	31	384	360	375
April	27	29	27	311	334	316	30	30	30	348	378	378
Mai	30	28	29	294	312	328	31	29	29	315	360	360
Juni	28	30	28	322	334	320	29	30	30	348	360	360
Juli	31	31		340	352		31	31		318	318	
August	31	31		363	342		31	31		324	330	
September	30	30		328	338		30	30		360	369	
Oktober	31	30		343	334		29	29		333	375	
November	29	30		335	331		30	30		370	369	
Dezember	29	24		262	189		21	14		216	174	
Gesamt	354	349		3.852	3.796		350	342		3.972	4.111	

Nutzer

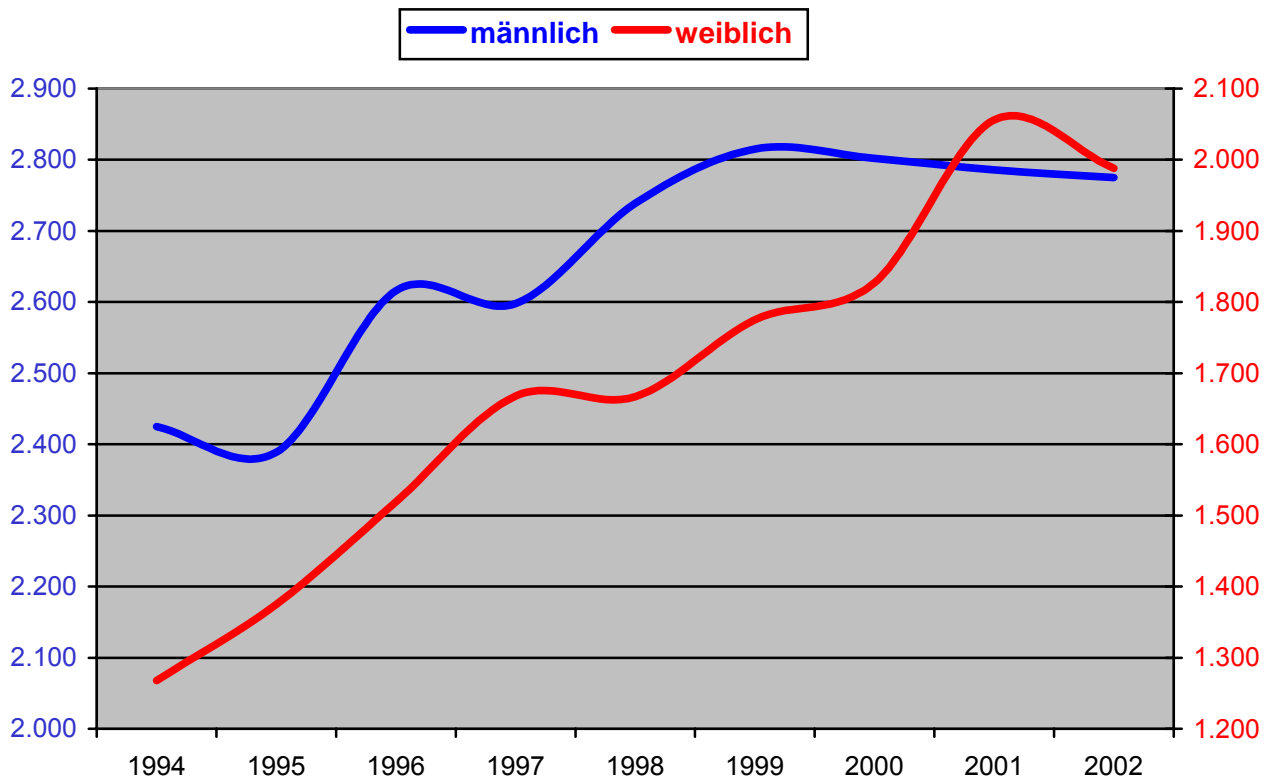


(Quelle : Stadion des SSC, Stadion des SSV)

• Sportvereine

Bei den nachfolgenden Angaben wird ein Überblick über die Sportvereine gegeben. Bei den Abteilungen sind die fünf mitgliedsstärksten Sportarten aufgelistet. Aus der Statistik wird der Kreisanglerverein Schönebeck, mit ca. 1800 Mitgliedern, rückwirkend herausgerechnet, da dieser den gesamten Landkreis Schönebeck beinhaltet.

Anzahl	31.12.2002	31.12.2001	31.12.2000	31.12.1999	31.12.1998	Veränderung 1998 -> 2002
Vereine	25	25	24	25	24	+ 1
Mitglieder	4.763	4.842	4.629	4.590	4.406	+ 357
davon männlich	2.775	2.786	2.802	2.815	2.739	+ 36
davon weiblich	1.988	2.056	1.827	1.775	1.667	+ 321
davon Kinder und Jugendliche	1.504	1.711	1.598	1.631	1.563	- 59
Abteilungen (Mitglieder)	62	65	64	65	59	+ 3
davon Allg. Sport	12 (1.571)	15 (1.652)	15 (1.406)	13 (1.219)	10 (1.040)	+ 2 (+531)
davon Fußball	6 (645)	6 (680)	6 (737)	7 (796)	7 (798)	- 1 (-153)
davon Tennis	2 (242)	2 (233)	2 (233)	2 (257)	2 (246)	± 0 (-4)
davon Handball	2 (229)	1 (227)	1 (256)	1 (280)	1 (279)	+ 1 (-50)
davon Schützen	2 (204)	2 (198)	1 (211)	1 (228)	1 (221)	+ 1 (-17)

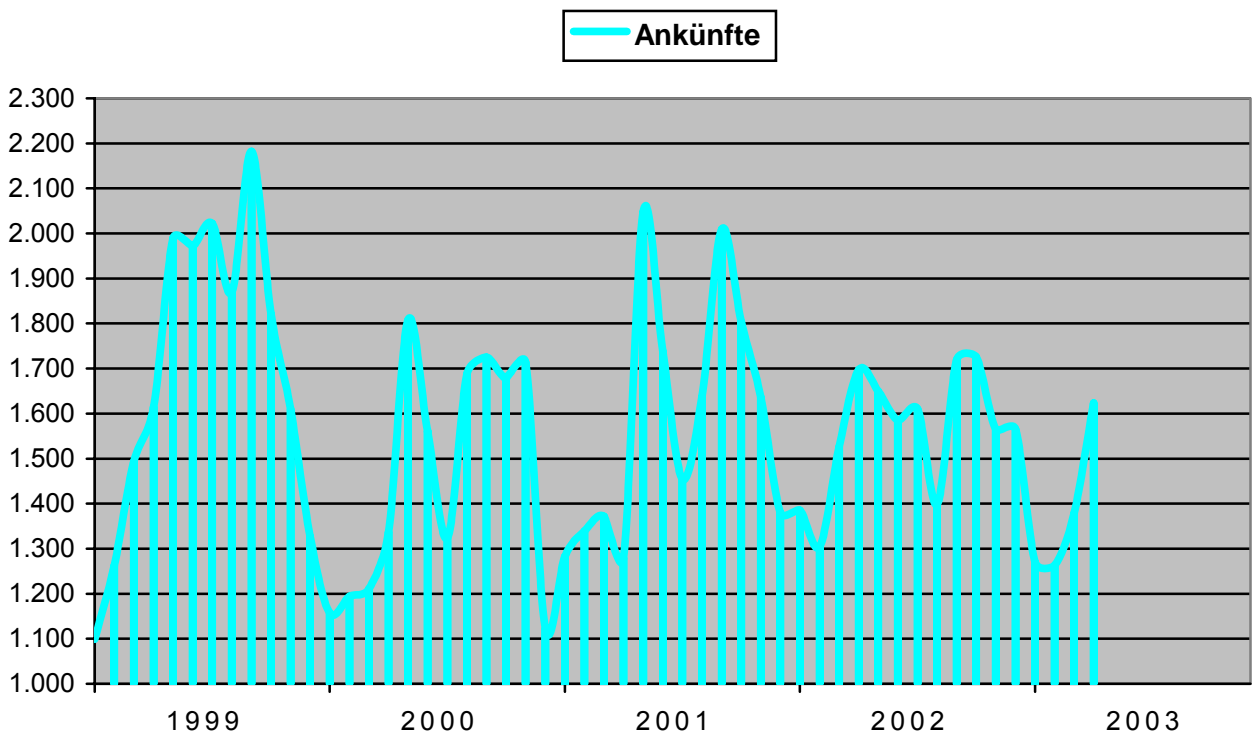


(Quelle : Amt für Kultur und Sport)

Kur und Tourismus

• Fremdenverkehr

Gesamt	Ankünfte				Übernachtungen				durchschnittliche Aufenthaltsdauer in Tagen			
	2000	2001	2002	2003	2000	2001	2002	2003	2000	2001	2002	2003
Januar	1.158	1.283	1.385	1.270	8.043	8.348	8.525	8.056	6,9	6,5	6,2	6,3
Februar	1.194	1.339	1.305	1.263	2.352	9.185	8.692	8.620	2,0	6,9	6,7	6,8
März	1.211	1.372	1.527	1.379	3.583	9.870	9.562	10.067	3,0	7,2	6,3	7,3
April	1.337	1.279	1.697	1.623	9.639	9.540	9.968	10.244	7,2	7,5	5,9	6,3
Mai	1.808	2.049	1.650		10.979	10.724	9.757		6,1	5,2	5,9	
Juni	1.561	1.738	1.586		10.352	11.016	10.170		6,6	6,3	6,4	
Juli	1.324	1.455	1.610		9.575	10.769	10.194		7,2	7,4	6,3	
August	1.688	1.637	1.399		10.415	10.224	9.116		6,2	6,2	6,5	
September	1.725	2.009	1.719		10.680	11.774	9.695		6,2	5,9	5,6	
Oktober	1.679	1.804	1.726		10.514	11.157	9.965		6,3	6,2	5,8	
November	1.714	1.636	1.566		10.009	10.120	9.477		5,8	6,2	6,1	
Dezember	1.124	1.380	1.565		8.412	9.403	9.647		7,5	6,8	6,2	
Durchschnitt	1.460	1.582	1.561		8.713	10.178	9.564		6,0	6,4	6,1	

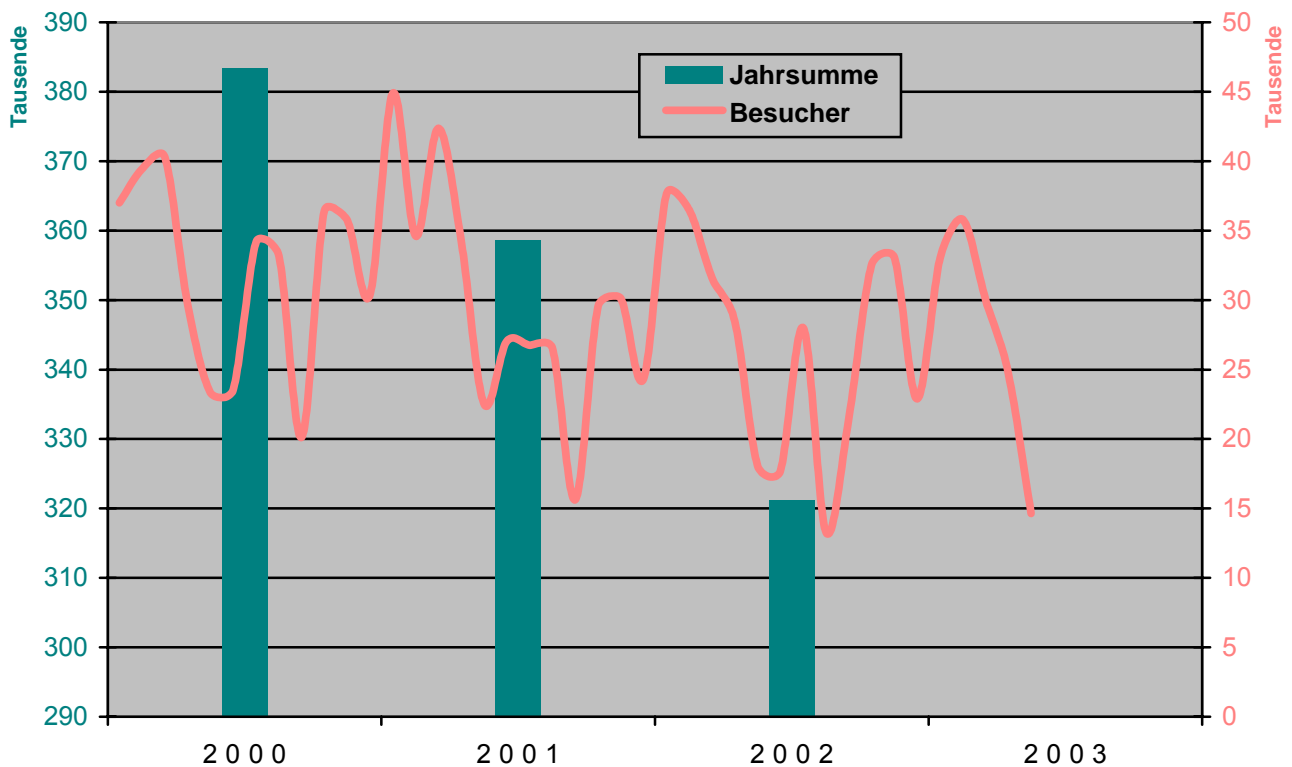


(Quelle : Statistisches Landesamt Sachsen-Anhalt)

• Solequell

Auf Grund von planmäßigen Wartungsarbeiten war das Solequell vom 19.05. bis 27.05. geschlossen.

2003	B e s u c h e r					Öffnungszeiten	
	Gesamt	Schwimmbad	Sauna	Erwachsene	Kinder	Tagen	Stunden
Januar	33.033	23.169	9.864	30.210	2.823	31	420
Februar	35.793	26.600	9.193	31.972	3.821	28	384
März	30.011	21.349	8.662	27.987	2.024	31	424
April	24.710	17.785	6.925	22.422	2.288	30	408
Mai	14.643	10.815	3.828	13.338	1.305	22	298
Juni	14.033	10.662	3.371	13.059	974	30	408
Juli							
August							
September							
Oktober							
November							
Dezember							
Gesamt							
Jahr 2002	321.159	236.703	84.456	290.734	30.425	343	4.684
Jahr 2001	358.545	264.196	95.349	320.973	37.572	352	4.798
Jahr 2000	383.407	291.583	91.824	336.734	46.673	354	4.828

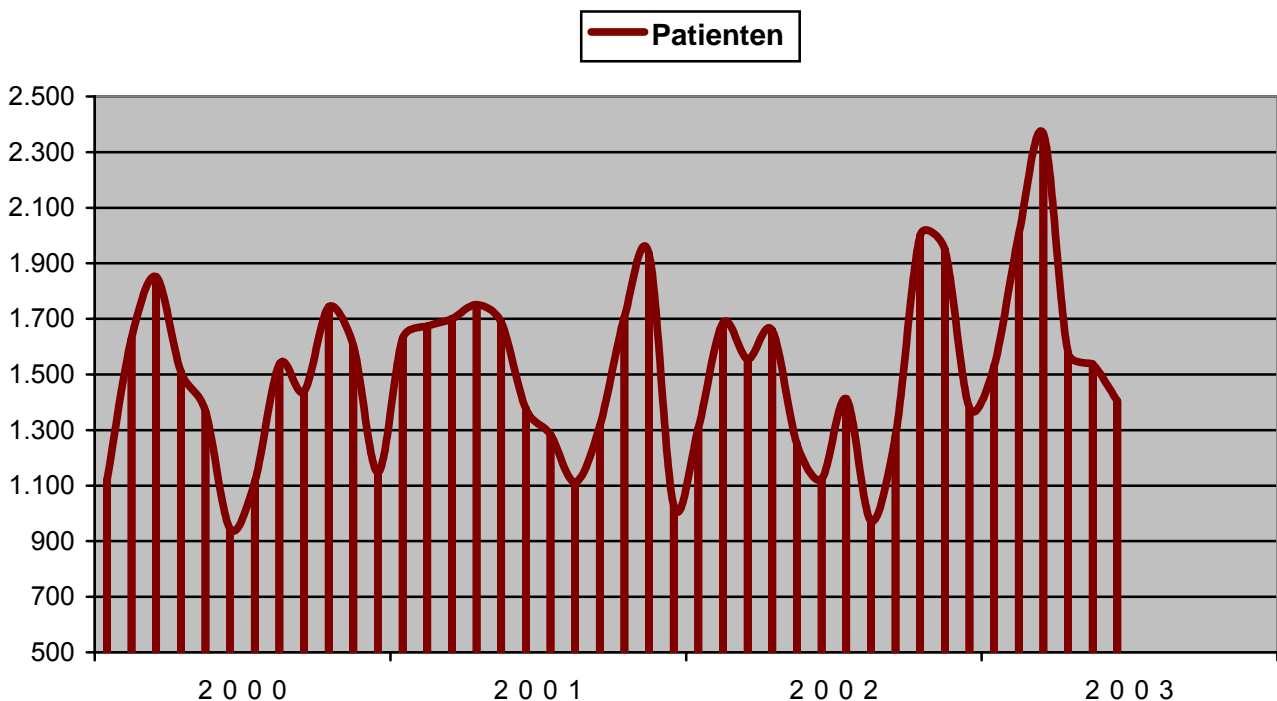


(Quelle : Solepark Schönebeck / Bad Salzelmen)

• Lindenbad

Bei den nachfolgenden Angaben wird ein Überblick über die Anzahl der Patienten sowie Zahl der Therapien in der Physiotherapie sowie der Inhalation aufgeführt.

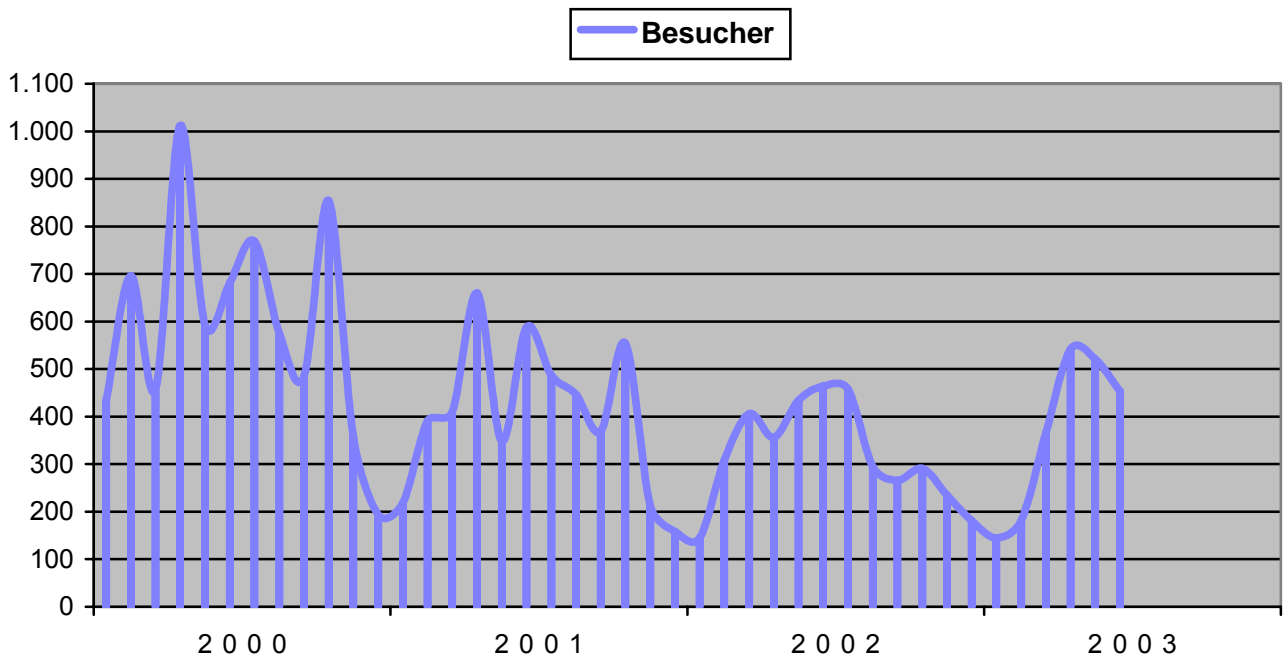
	Patienten			Therapien			Öffnungszeiten					
							Tage			Stunden		
	2001	2002	2003	2001	2002	2003	2001	2002	2003	2001	2002	2003
Januar	1.630	1.308	1.530	2.230	1.844	1.816	28	29	31	397	421	432
Februar	1.674	1.685	2.003	2.549	2.334	2.391	28	28	28	392	381	442
März	1.700	1.555	2.365	2.319	2.332	3.308	31	29	31	431	382	483
April	1.751	1.658	1.578	2.772	2.457	2.757	27	30	29	363	421	482
Mai	1.688	1.249	1.537	2.428	1.693	2.336	29	24	30	408	346	317
Juni	1.377	1.124	1.405	2.271	1.461	2.075	25	27	30	346	385	414
Juli	1.284	1.413		2.001	1.834		31	31		418	447	
August	1.112	973		1.639	1.351		29	26		428	365	
September	1.315	1.280		1.972	1.835		25	30		334	409	
Oktober	1.707	2.001		2.559	2.695		27	30		395	480	
November	1.933	1.950		2.742	2.419		26	30		406	466	
Dezember	1.027	1.379		1.291	1.745		22	28		271	375	
Gesamt	18.198	17.575		26.772	24.000		328	342		4.589	4.878	



(Quelle : Solepark Schönebeck / Bad Salzelmen)

• **Kunsthof**

	Besucher						Öffnungszeiten					
	Erwachsene			Kinder			Tage			Stunden		
	2001	2002	2003	2001	2002	2003	2001	2002	2003	2001	2002	2003
Januar	193	140	137	26	5	8	31	31	31	157	157	146
Februar	335	280	167	56	28	15	28	28	28	144	144	144
März	375	370	348	34	36	18	31	31	31	173	157	165
April	612	334	504	48	22	38	30	30	30	172	172	160
Mai	327	415	509	21	19	12	31	31	31	171	171	190
Juni	529	449	453	59	15	37	30	30	30	168	170	160
Juli	446	427		41	30		31	31		173	171	
August	398	283		48	12		31	31		166	171	
September	344	253		25	13		30	30		171	171	
Oktober	504	266		50	25		31	31		159	159	
November	199	220		13	15		30	30		154	153	
Dezember	148	173		10	8		29	28		136	137	
Gesamt	4.410	3.610		431	228		363	362		1.944	1.933	



(Quelle : Solepark Schönebeck / Bad Salzelmen)

• Führungen des Soleparkes

Die unten aufgeführten Zahl von Führungen sind in erster Linie Führungen durch den Kurpark, durch den Kunsthof oder durch Bad Salzelmen.

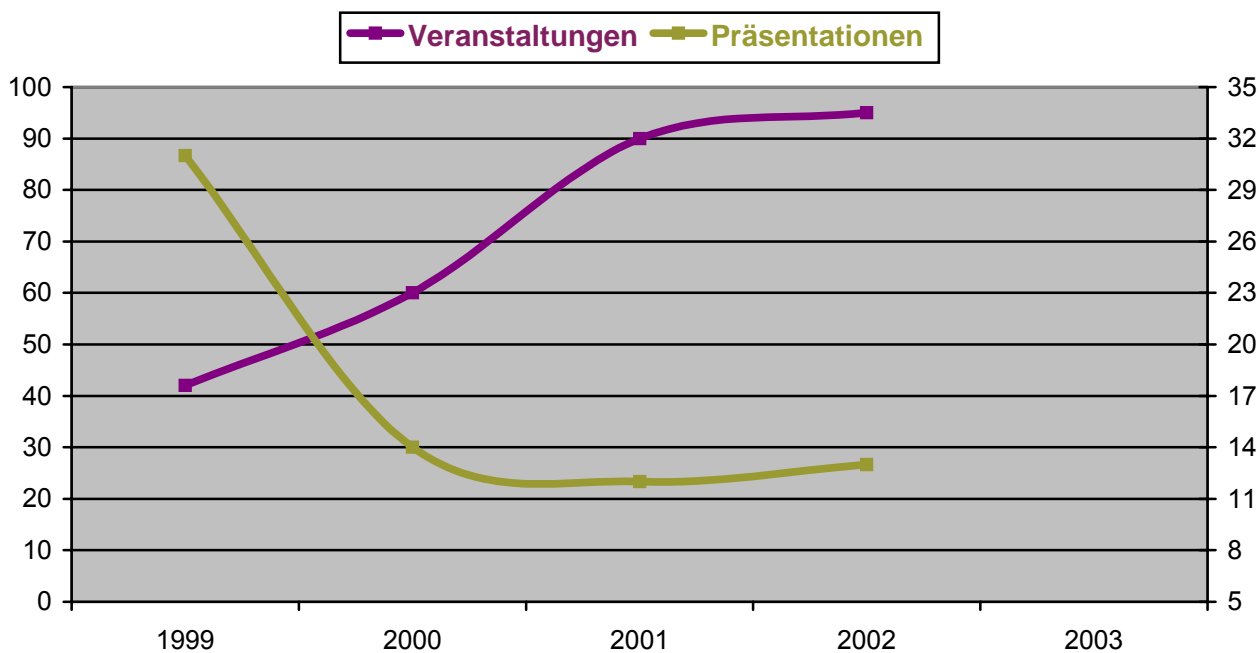
	Führungen					Personen				
	1999	2000	2001	2002	2003	1999	2000	2001	2002	2003
Januar	1	2	4	6	3	40	32	64	135	55
Februar	2	12	9	14	9	85	313	197	252	140
März	6	13	10	6	9	155	229	241	126	166
April	5	20	22	9	25	101	511	403	175	454
Mai	13	54	26	33	29	338	1.270	516	659	520
Juni	17	23	36	32	32	620	571	728	603	538
Juli	24	35	8	11		568	642	126	165	
August	13	13	6	9		330	381	189	201	
September	14	33	30	29		298	784	722	553	
Oktober	20	22	19	11		526	451	345	204	
November	15	17	13	14		255	318	309	207	
Dezember	9	11	12	16		189	141	147	243	
Gesamt	139	255	195	190		3.505	5.643	3.987	3.523	



(Quelle : Solepark Schönebeck / Bad Salzelmen)

• Präsentationen und Veranstaltungen des Soleparkes

	Veranstaltung					Präsentationen				
	1999	2000	2001	2002	2003	1999	2000	2001	2002	2003
Januar	2	1	6	8	3	1	3	2	2	3
Februar	9	2	4	6	3	2	1	0	0	2
März	6	5	12	6	4	3	0	1	2	2
April	3	7	8	7	13	2	0	1	2	3
Mai	3	7	12	9	15	4	1	0	0	4
Juni	5	7	8	9	11	2	1	0	1	1
Juli	4	4	11	13		5	0	0	1	
August	2	5	10	7		4	4	1	2	
September	4	7	6	12		4	3	3	1	
Oktober	1	6	4	12		1	1	1	0	
November	1	5	4	7		3	0	3	1	
Dezember	2	4	5	5		0	0	0	1	
Gesamt	42	60	90	101		31	14	12	13	



(Quelle : Solepark Schönebeck / Bad Salzelmen)

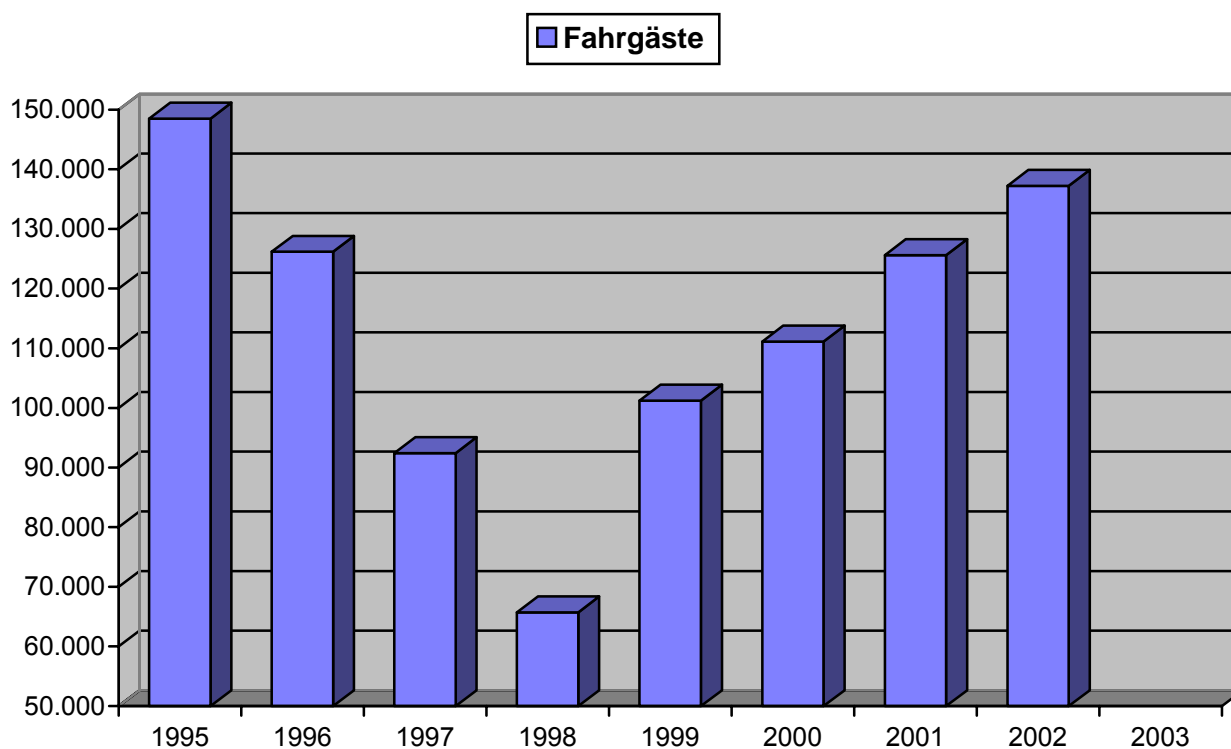
Öffentlicher Personennahverkehr

• Buslinien

In den folgenden Angaben sind die beförderten Personen gesamt und davon die Schüler aufgeführt.

2003	I. Quartal	II. Quartal	III. Quartal	IV. Quartal
Fahrgäste	38.119			
davon Schüler	32.391			

	2002	2001	2000	1999	1998	1997	1996
Fahrgäste	137.222	125.622	111.123	101.244	65.730	92.441	126.201
davon Schüler	116.210	102.528	83.473	56.038	24.800	40.400	46.588



(Quelle : Buslinien GmbH)

Finanzen

• Steuereinnahmen

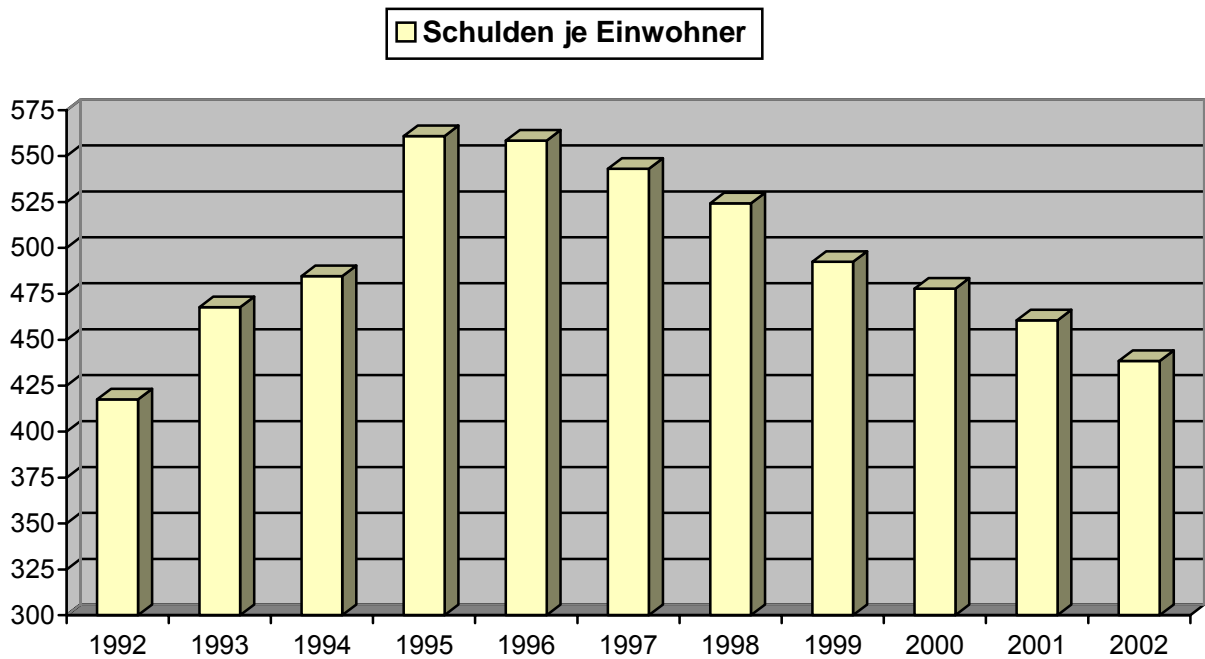
Für die Jahre 1998 bis 2002 ist jeweils das Rechnungsergebnis angegeben.

in EURO	2002	2001	2000	1999	1998
Grundsteuer A	54.993,49	57.941,42	56.504,79	57.240,28	57.572,36
Grundsteuer B	2.221.944,51	2.160.356,60	1.988.847,27	1.913.217,55	1.974.510,75
Gewerbsteuer	4.267.946,10	5.700.318,02	6.381.023,91	4.965.403,56	5.224.458,16
Gemeindeanteil an der Einkommenst.	2.758.804,33	2.475.831,82	2.459.192,50	3.556.424,47	2.673.871,45

• Schuldenstand

Da seit 1996 keine neuen Kredite aufgenommen wurden, kann seitdem der Schuldenstand der Stadt Schönebeck (Elbe) abgebaut werden.

in EURO	2002	2001	2000	1999	1998
Schuldenstand	15.663.388,00	16.542.631,82	17.388.274,19	18.202.085,34	19.496.971,36
je Einwohner	438,41	460,55	477,74	492,37	524,24



Informations- und Kommunikationstechnik

• Grad der Vernetzung

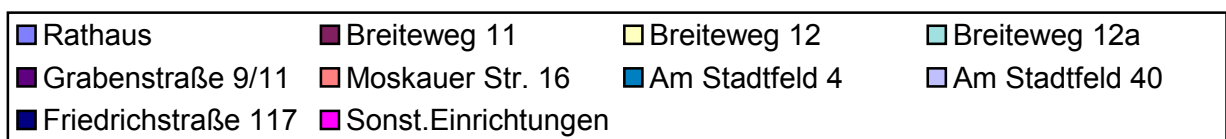
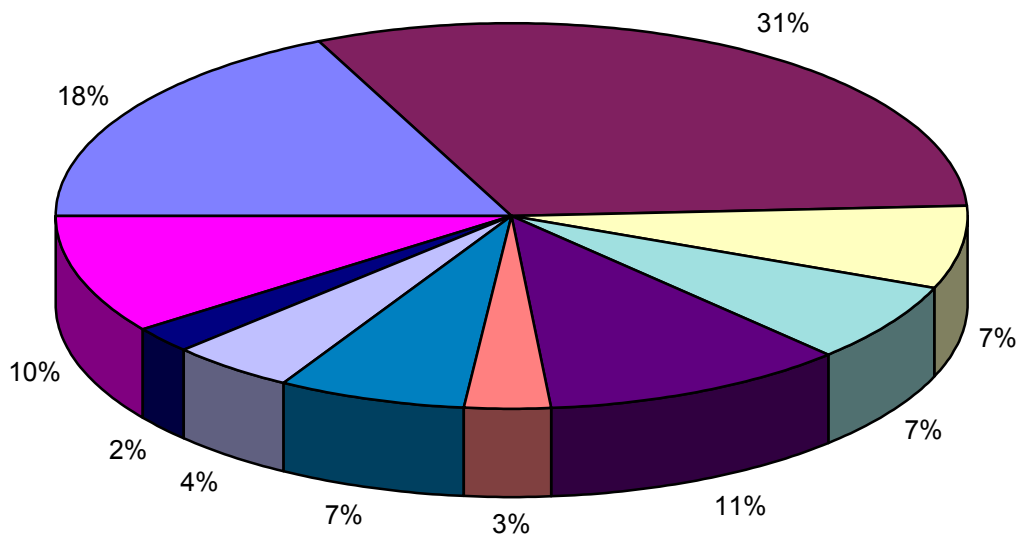
Bei den folgenden Angaben wird ein Überblick über die EDV-Vernetzung der Stadtverwaltung in den einzelnen Häusern gegeben.

Rathaus	Verkabelung SS97 (10 MHz), RJ45 (100 MHz), RG58 (10 MHz) Richtfunk zum LAN Friedrichstraße 117 (Protokoll TCP/IP) Richtfunk zum LAN Moskauer Straße 16 (Protokoll TCP/IP) Lichtwellenleiter zum Breiteweg 11 Betriebssystem : UNIX (SINIX) WIN-NT (Protokoll TCP/IP)
Breiteweg 11	Verkabelung SS97 (10 MHz), RJ45 (100 MHz), RG58 (10 MHz) Lichtwellenleiter zum Rathaus und Breiteweg 12, 12a DDV (2MBit) zum LAN Grabenstraße 9 / 11 (Protokoll TCP/IP) DDV (2MBit) zum LAN Am Stadtfeld 4 (Protokoll TCP/IP) DDV (2MBit) zum Internetprovider (Protokoll TCP/IP) Betriebssystem : WIN-NT (Protokoll TCP/IP)
Breiteweg 12	Verkabelung RJ45 (100 MHz) Lichtwellenleiter zum Breiteweg 11 Betriebssystem : WIN-NT (Protokoll TCP/IP)
Breiteweg 12 a	Verkabelung RJ45 (100 MHz) Lichtwellenleiter zum Breiteweg 11 Betriebssystem : WIN-NT (Protokoll TCP/IP)
Gabenstraße 9 / 11	Verkabelung RJ45 (100 MHz) DDV (2MBit) zum LAN Breiteweg 11 (Protokoll TCP/IP) Betriebssystem : WIN-NT (Protokoll TCP/IP)
Moskauer Straße 16	Verkabelung RJ45 (100 MHz) Richtfunk zum LAN Markt 1 (Protokoll TCP/IP) Betriebssystem : WIN-NT (Protokoll TCP/IP)
Am Stadtfeld 4	Verkabelung RJ45 (100 MHz) DDV zum LAN Breiteweg 11 (Protokoll TCP/IP) Betriebssystem : WIN-NT (Protokoll TCP/IP)
Am Stadtfeld 40	Verkabelung RJ45 (100 MHz) Betriebssystem : WIN-NT (Protokoll TCP/IP)
Friedrichstraße 117	Verkabelung RJ45 (100 MHz) Richtfunk zum LAN Markt 1 (Protokoll TCP/IP) Betriebssystem : WIN-NT (Protokoll TCP/IP)

• PC / Bildschirm-Arbeitsplätze

Bei den folgenden Angaben wird ein Überblick über die EDV-Arbeitsplätze der Stadtverwaltung in den einzelnen Häusern der Kernverwaltung gegeben.

	PC	Server
Rathaus	42	1
Breiteweg 11	71	10
Breiteweg 12	16	0
Breiteweg 12 a	15	0
Grabenstraße 9 / 11	25	3
Moskauer Straße 16	7	2
Am Stadtfeld 4	15	1
Am Stadtfeld 40	10	1
Friedrichstraße 117	5	1
Sonst. Einrichtungen	23	1

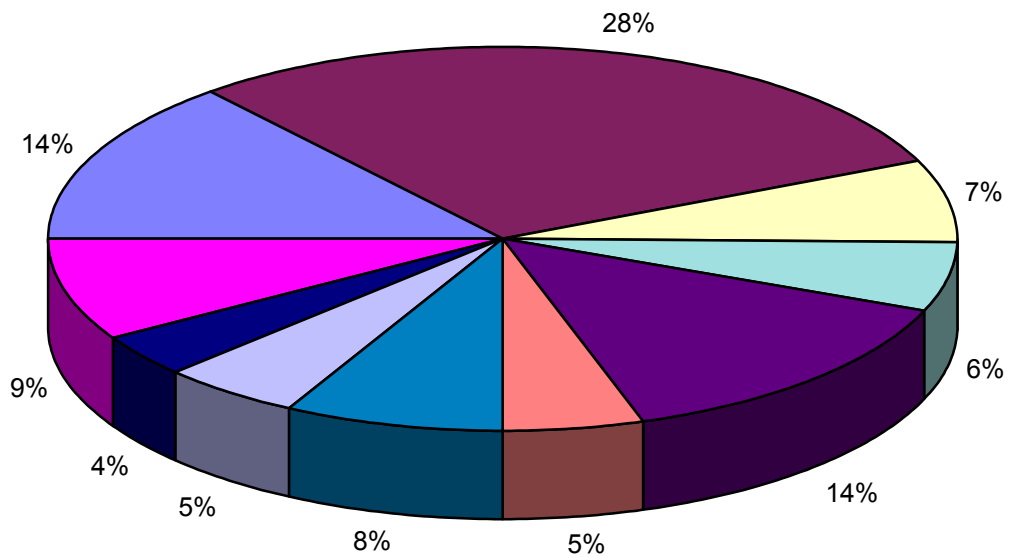


(Quelle : Hauptamt)

• Drucktechnik

Bei den folgenden Angaben wird ein Überblick über die Drucktechnik der Stadtverwaltung in den einzelnen Häusern der Kernverwaltung gegeben.

	Drucker
Rathaus	26
Breiteweg 11	55
Breiteweg 12	13
Breiteweg 12 a	11
Grabenstraße 9 / 11	26
Moskauer Straße 16	9
Am Stadtfeld 4	15
Am Stadtfeld 40	9
Friedrichstraße 117	7
Sonst. Einrichtungen	16



Rathaus	Breiweg 11	Breiweg 12	Breiweg 12a
Grabenstraße 9/11	Moskauer Str. 16	Am Stadtfeld 4	Am Stadtfeld 40
Friedrichstraße 117	Sonst. Einrichtungen		

(Quelle : Hauptamt)