

STADT SCHÖNEBECK/ELBE

Statistik

Heft 1 / 2002

**HAUPTAMT
SG ORG. UND INFO.
STATISTIKSTELLE**

Übersicht

1. Allgemeine Angaben	Seite 3
2. Bevölkerung	Seite 4
• Bevölkerungsentwicklung	
• räumliche Bevölkerungsbewegung	
• Altersdurchschnitt	
• Arbeitslosenentwicklung	
• Eheschließungen, Geburten & Sterbefälle	
• Bestattungen	
3. Wirtschaft	Seite 8
• Betriebe im Verarbeitenden Gewerbe sowie Bergbau und Gewinnung von Steinen und Erden	
• Betriebe im Bauhauptgewerbe	
• Preisindex für die Lebenshaltung	
4. Wohnungswesen	Seite 10
• Zahl der Wohngeldanträge / -zahlungen	
5. Ordnungswesen	Seite 11
• geahndete Ordnungswidrigkeiten	
• Gewerbebestand	
6. Sozialwesen	Seite 13
• Zahl der Sozialhilfeempfänger (HLU)	
7. Bildung und Betreuung	Seite 14
• Schulen und deren Belegung	
• Schulhorte	
8. Kultur	Seite 15
• Stadtbibliothek	
• Stadtarchiv	
• Sozio-Kulturelle Zentren	
• Salzturm	
• Heimattiergarten „Bierer Berg“	
9. Sport	Seite 18
• Schwimmbad	
• Freibad	
• Kegelbahn	
• Sporthalle „Franz Vollbring“	
• Stadion Magdeburger Straße	
• Stadion Barbarastraße	
• Sportvereine	
10. Kur und Tourismus	Seite 25
• Fremdenverkehr	
• Solequell	
• Lindenbad	
• Kunsthof	
• Führungen des Soleparkes	
• Präsentationen und Veranstaltungen des Soleparkes	
11. Öffentlicher Personennahverkehr	Seite 30
• Buslinien	
12. Finanzen	Seite 31
• Steuereinnahmen	
• Schuldenstand	
13. Informations- und Kommunikationstechnik	Seite 32
• Grad der Vernetzung	
• PC / Bildschirm-Arbeitsplätze	
• Drucktechnik	

Allgemeine Angaben

Art der Gemeinde	Kreisstadt
Geographische Lage	52° 01' 35" nördlicher Breite 11° 44' 39" östlicher Länge
Nord - Süd - Ausdehnung	9,9 km
Ost - West - Ausdehnung	10,0 km
katasteramtliche Fläche	Gesamt : 58.301.352 m ² davon Wasser : 2.221.860 m ² Verkehr : 2.749.392 m ² Wald : 4.891.691 m ²
Länge der Elbe in Schönebeck	9,5 km
Angrenzende Städte / Gemeinden	Nord : Landeshauptstadt Magdeburg, Gommern Ost : Barby, Pömmelte Süd : Calbe, Eggersdorf West : Welsleben, Biere
Angrenzende Verkehrswege	Bahn : Magdeburg <-> Halle, Leipzig Magdeburg <-> Staßfurt, Aschersleben Auto : Welsleben <-> Gommern B 246a Nord : über Magdeburg an die A 2 West : Richtung Welsleben an die A14 / B 71 Wasser : Elbe mit Hafen in Frohse
Besondere Bauwerke	Gradierwerk (350 m Länge) Rathaus Kreismuseum Salzturm (37 m Höhe) St.-Johannis-Kirche (52 m Höhe) St.-Jakobi-Kirche (52 m Höhe) Salzblume

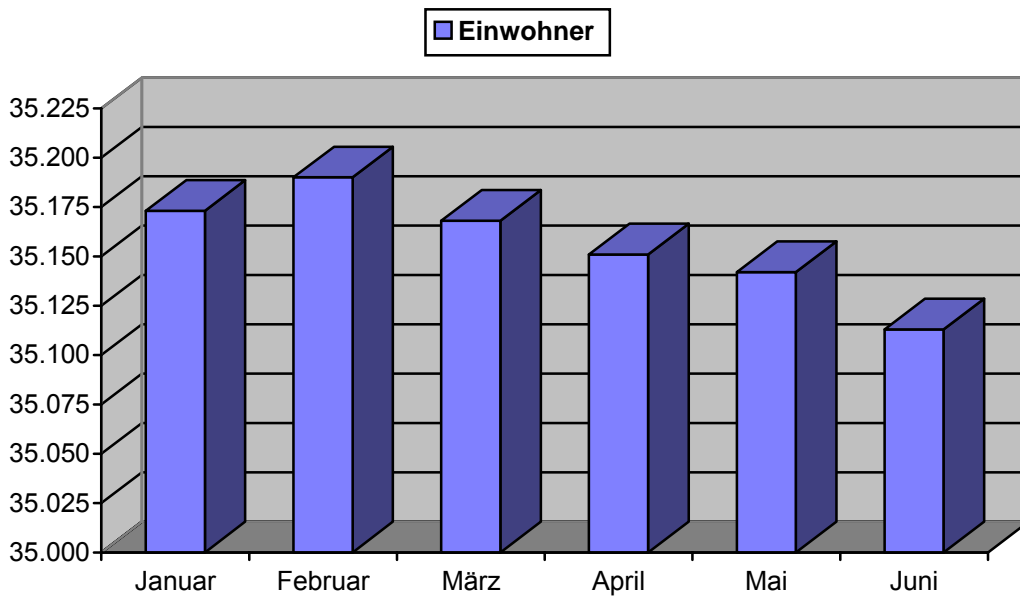
Bevölkerung

• Bevölkerungsentwicklung

Die angegebenen Bevölkerungszahlen weisen Personen aus.

2002 Januar	Februar	März	April	Mai	Juni	Differenz Juli -> Juni	Differenz Jan.-> Juni	
Gesamt	35.173	35.190	35.168	35.151	35.142	35.113	- 512	- 60

	Juni 1998	Juni 1999	Juni 2000	Juni 2001	Juni 2002	Differenz 98 -> 02
Gesamt	37.206	36.927	36.305	35.625	35.113	- 2.093

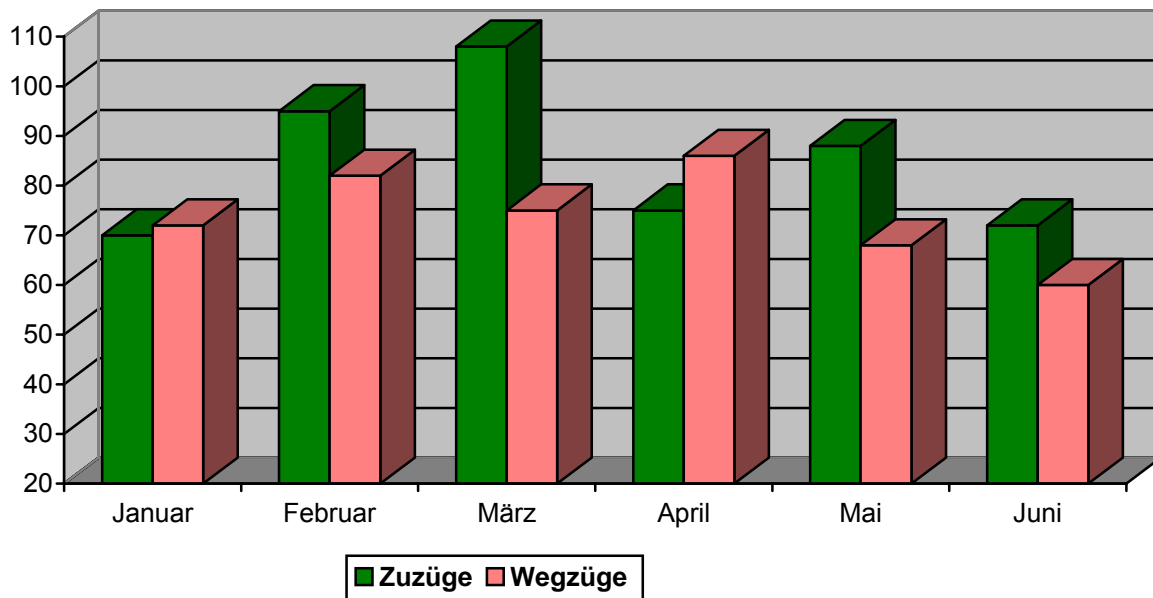


(Quelle : Ordnungsamt - SG Meldewesen)

• räumliche Bevölkerungsbewegung

Im ersten Halbjahr diesen Jahres konnte für Schönebeck ein Wanderungsgewinn verzeichnet werden. Nach 1999 ist dies erst das zweite Mal seit der „Wende“.

2002	Januar	Februar	März	April	Mai	Juni	Gesamt Jan. – Juni	Jan. 01 – Juni 01
Zuzüge	70 95		108	75 88 72			508	487
Wegzüge	72 82		75	86 68 60			443	512



(Quelle : Ordnungsamt - SG Meldewesen)

• Altersdurchschnitt

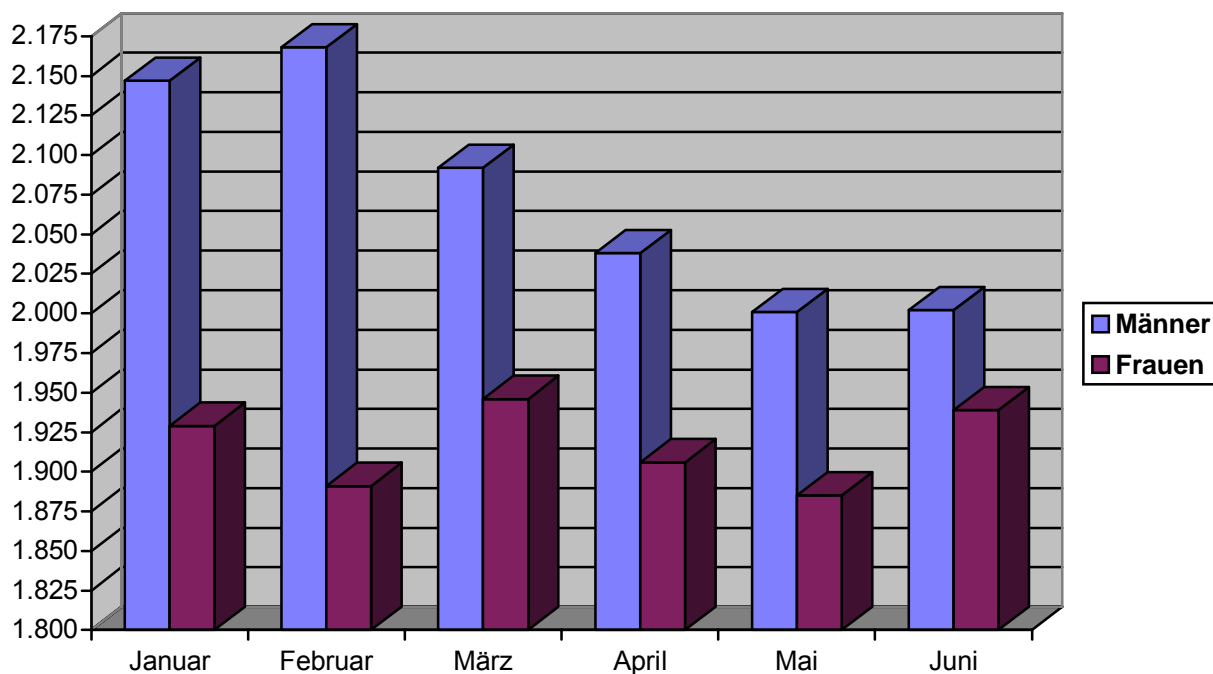
In der nachfolgenden Tabelle ist der Altersdurchschnitt in Schönebeck angegeben. Danach ist die Schönebecker Bevölkerung in den letzten 6 Jahren um 2 ½ Jahre gealtert.

	1996	1997	1998	1999	2000	2001
Schönebeck	41,2 Jahre	41,7 Jahre	42,1 Jahre	42,6 Jahre	43,1 Jahre	43,7 Jahre

• Arbeitslosenentwicklung

Bei der Arbeitslosenstatistik liegen nun auch die Zahlen für die Stadt Schönebeck vor. Für die Stadt wird von der Bundesanstalt für Arbeit leider keine Arbeitslosenquote ausgewiesen.

2002 Januar	Februar	März	April	Mai	Juni	Juni 2001	
Arbeitslose Männer	2.147	2.168	2.092	2.038	2.001	2.002	1.806
Frauen	1.929	1.891	1.946	1.906	1.885	1.939	1.876
Gesamt	4.076	4.059	4.038	3.944	3.886	3.941	3.682
dav. unter 20 J.	83	88	80	82	73		112
dav. 20 bis 25 J.	355	375	363	360	350	365	298
dav. über 55 J.	589	573	607	532	525	538	554
Quote Landkreis	21,5	21,6	21,6	21,0	20,9	21,3	18,9
Sachsen-Anhalt	20,8	20,8	20,3	19,7	19,4	19,8	19,3
Deutschland	10,4	10,4	10,0	9,7	9,5	9,5	8,9
Arbeitslosenzugang	612	415	532	435	417	557	412
Arbeitslosenabgang	356	429	544	516	458	496	482

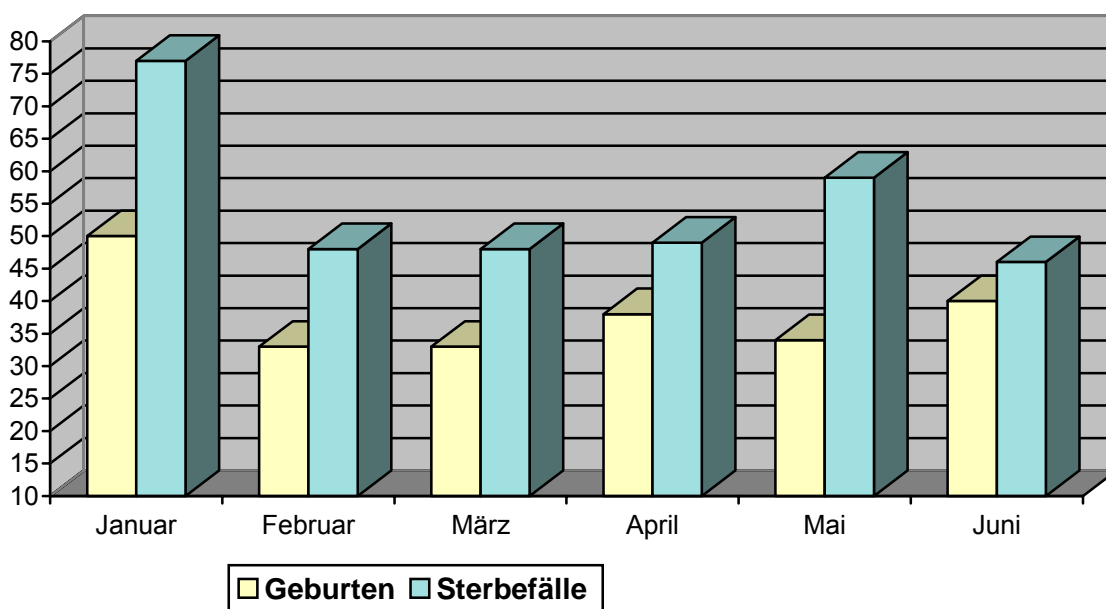


(Quelle : Arbeitsamt Nürnberg)

• Eheschließungen, Geburten & Sterbefälle

Bei den Angaben handelt es sich um alle Eheschließungen, Geburten und Sterbefälle die sich in Schönebeck ereigneten, auch wenn es keine Einwohner von Schönebeck sind.

2002 Januar	Februar	März	April	Mai	Juni	1. HJ 02	1. HJ 01
Eheschließg.	6 6 7 7			16	11	53	41
Geburten	50 33 33 38 34 40					228	222
Sterbefälle	77 48 48 49 59 46					327	299
Geburtsdefizit	27 15 15 11 25				6	99	77



(Quelle : Standesamt)

• Bestattungen

Die angegebenen Daten weisen die Anzahl der durchgeführten Bestattungen aus.

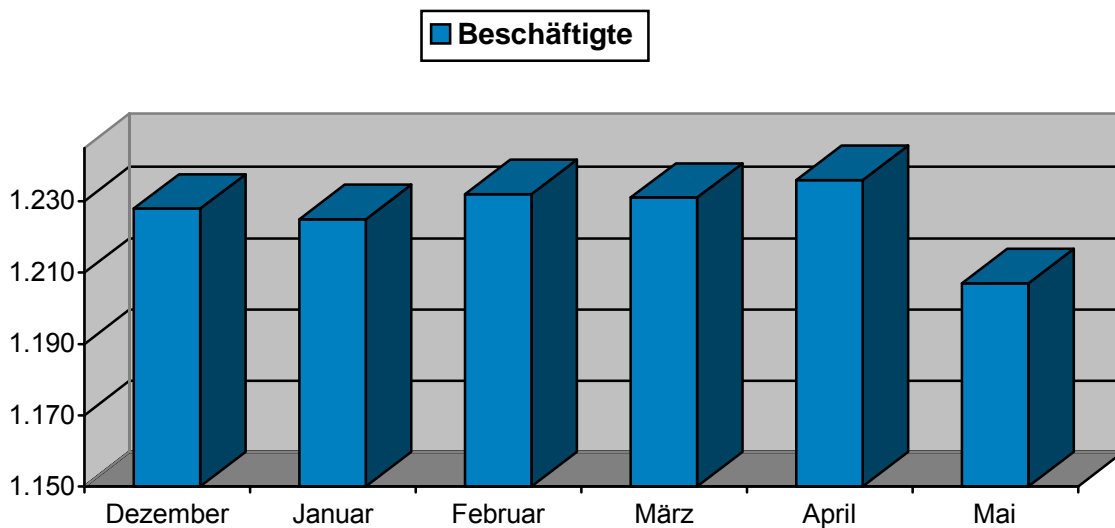
2002 Januar	Februar	März	April	Mai	Juni	1. HJ 02	1. HJ 01
Erdbestattungen	12	2	3 3 8 4			32	48
Feuerbestattungen	46	34	31 28 23 32			194	159

(Quelle : Friedhofswesen)

Wirtschaft

• Betriebe im Verarbeitenden Gewerbe sowie Bergbau und Gewinnung von Steinen und Erden

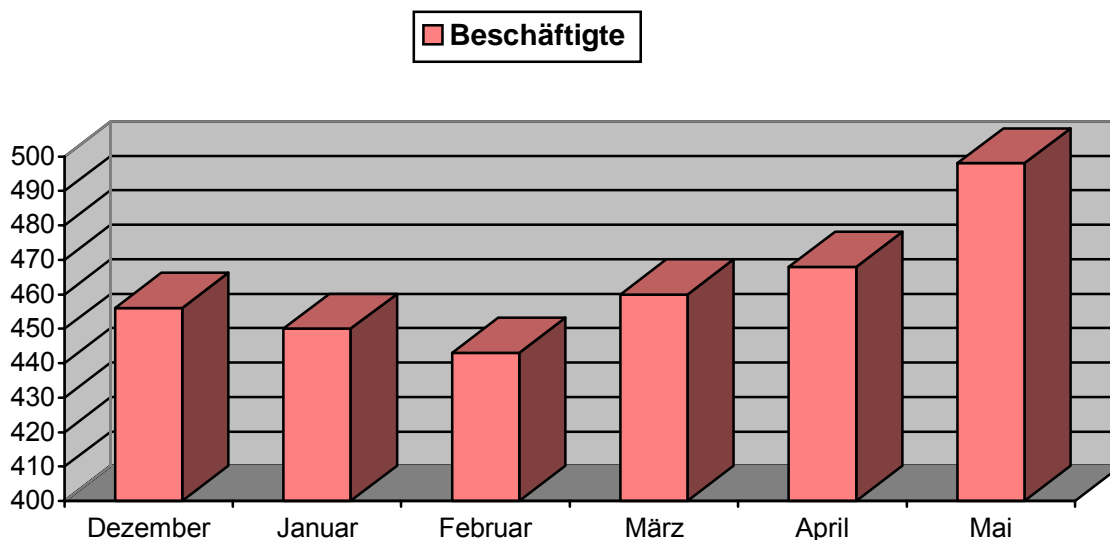
2001/2002	Dezember	Januar	Februar	März	April	Mai	Durchschnitt 2001
Betriebe	19 19 19 19 19 19						19
Beschäftigte	1.228	1.225	1.232 1.231 1.236 1.207				1.260
Umsatz in T€	9.866	8.174	9.964	10.497	12.980	12.393	10.142



(Quelle : Statistisches Landesamt Sachsen-Anhalt)

• Betriebe im Bauhauptgewerbe

2001/2002	Dezember	Januar	Februar	März	April	Mai	Durchschnitt 2001
Betriebe	8	9	9	9	9	9	8
Beschäftigte	456	450	443	460	468	498	506
Umsatz in T€	3.065	2.363	2.984	3.490	3.988	3.727	4.016



(Quelle : Statistisches Landesamt Sachsen-Anhalt)

• Preisindex für die Lebenshaltung

Für den Preisindex für die Lebenshaltung sind die Preise für Produkte der verschiedensten Branchen für 1995 als Grundlage ermittelt wurden. Um eine Entwicklung der Preise feststellen zu können, wurden die durchschnittlichen Kosten von **1995 als Indexstand 100** festgelegt.

2002	Januar	Februar	März	April	Mai	Juni	2001
Deutschland	110,6	110,9	111,1	111,2	111,2	111,1	109,6
früheres Bundesgebiet	110,4	110,7	110,9	111,0	111,0	110,9	109,4
neue Länder und Berlin Ost	111,7	111,9	112,0	112,1	112,0	111,7	110,6
Sachsen-Anhalt	112,8	113,1	113,4	113,4	113,4	113,2	111,6
Wohnungsmieten inkl.Nebenk.	113,9	113,9	113,7	114,1	114,1	114,1	113,5
Energie	123,8	123,6	123,9	123,3	123,3	122,7	124,1

(Quelle : Statistisches Bundesamt, Statistisches Landesamt Sachsen-Anhalt)

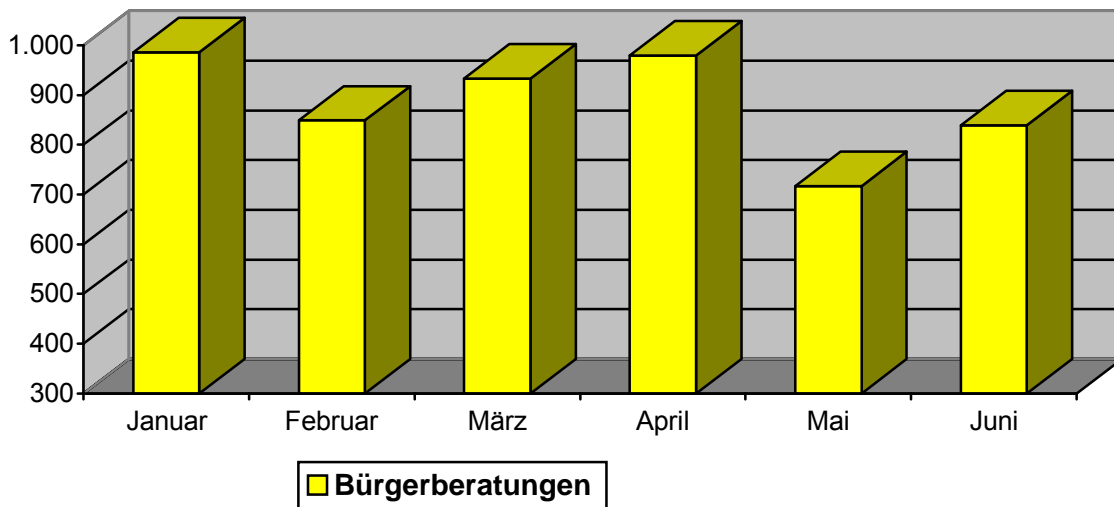
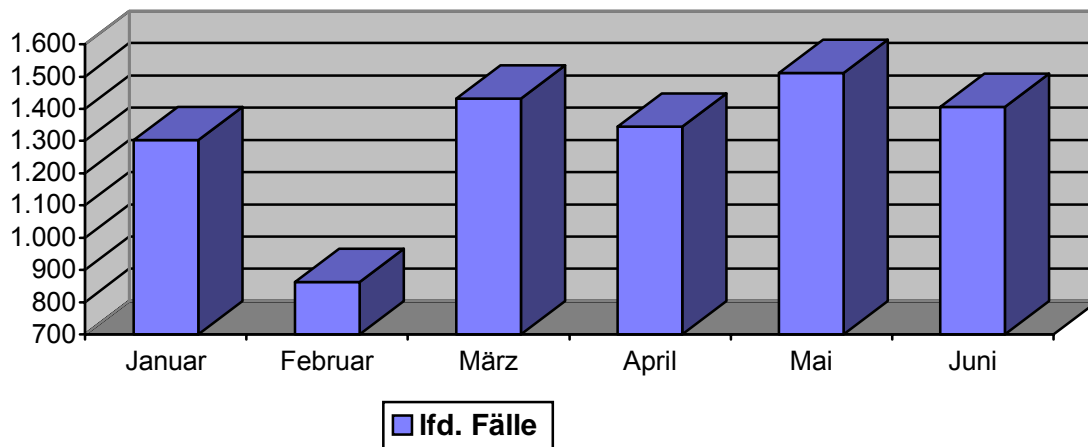
Wohnungswesen

• Zahl der Wohngeldanträge / -zahlungen

Die unten aufgeführten Bürgerberatungen sind nur Beratungen von Bürgern, die im Amt vorgesprochen haben. Telefonische Beratungen sind darin nicht erfasst.

2002	Januar	Februar	März	April	Mai	Juni	1. HJ 01	1. HJ 00
Bürgerberatungen	986	849	933	980	717	839	6.833	5.472
lfd. Fälle am Monatsende	1.302	863	1.432	1.345	1.511	1.406	1.311 *	1.339 *
Neuanträge	118	110	98		105	58	602	364
Zahlungen in DM	171.706	84.064	174.668	168.434	189.204	155.154	774.656	849.743

* Die lfd. Fälle beziehen sich auf den Juni des jeweiligen Jahres.



(Quelle : Wohngeldstelle)

Ordnungswesen

• geahndete Ordnungswidrigkeiten

Die angegebenen Zahlen zeigen die Anzahl der Ordnungswidrigkeiten in diesem Monat.

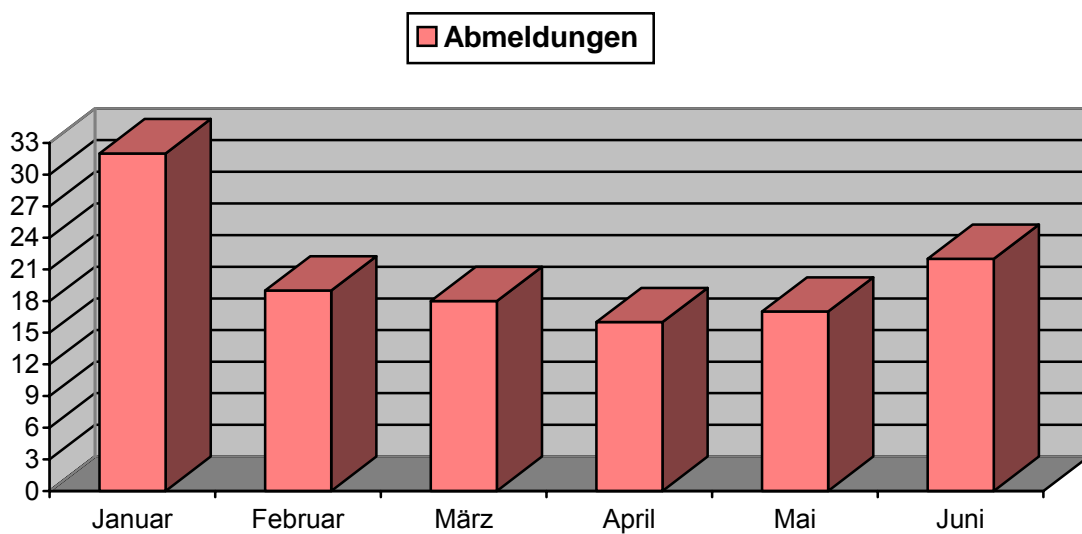
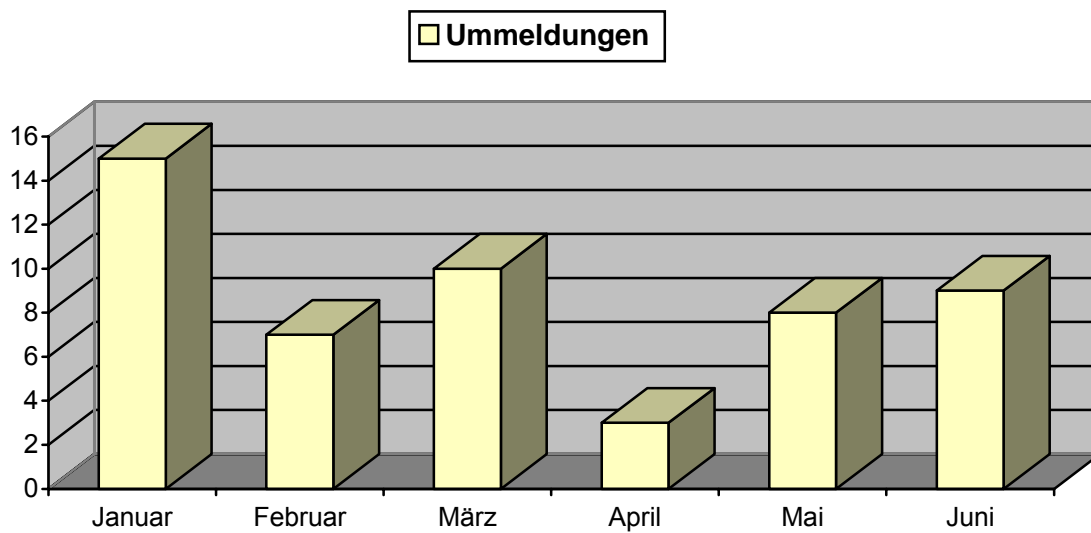
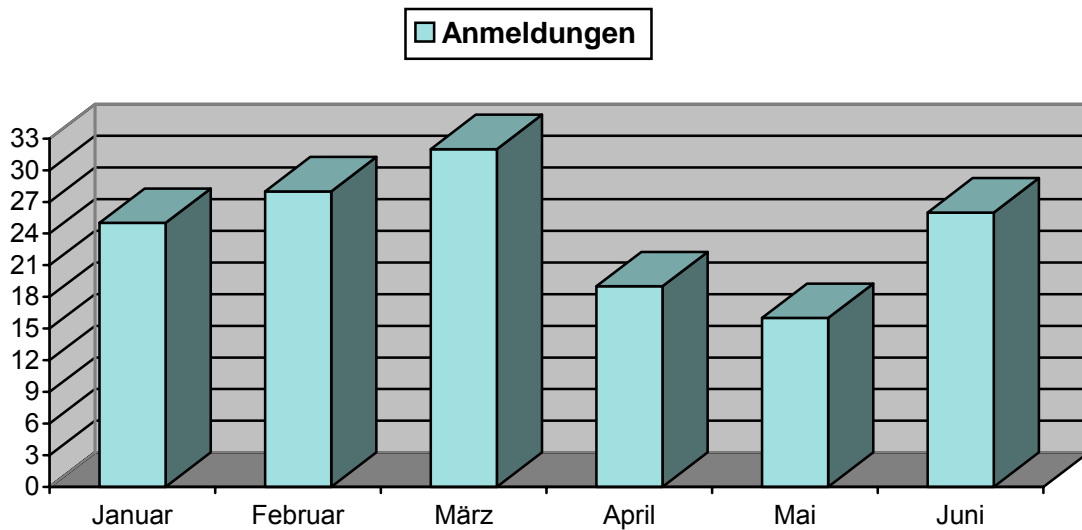
2002	Januar	Februar	März	April	Mai	Juni	1. HJ 02	1. HJ 01
„Knöllchen“	481	679	1.476	1.660	1.279	1.004	6.579	8.155
davon eingestellt	0	25	41	50	35	51	202	286
Bußgelder	152	181	97	180	290	290	1.190	1.374
davon aus „Knöllchen“	135	170	81	174	254	270	1.084	1.273
Verwarnungen	1	1	2	2	5	0	11	32

(Quelle : Ordnungsamt)

• Gewerbebestand

Bei den Zahlen ist der Bestand der Gewerbe sowie deren Veränderung angegeben.

2002	Januar	Februar	März	April	Mai	Juni	1. HJ 02	1. HJ 01
Industrie:	45	47	47	47	47		47	45
Anmeldungen	0	2	0	0	0		2	3
Ummeldungen	0	0	0	0	0		0	0
Abmeldungen	0	0	0	0	0		0	0
Handwerk:	470	467	463	462	462	462	462	477
Anmeldungen	8	1	3	2	5		22	16
Ummeldungen	2	0	2	0	1	0	5	13
Abmeldungen	9	4	7	4	2	5	31	15
Handel:	662	667	677	680	682	686	686	647
Anmeldungen	9	12	15	6	11	13	66	21
Ummeldungen	2	4	2	0	4	3	15	13
Abmeldungen	9	7	5	3	9	9	42	20
Sonstiges:	748	753	761	762	759	759	759	754
Anmeldungen	8	13	14	10	3	8	56	39
Ummeldungen	11	3	6	3	3	6	32	11
Abmeldungen	14	8	6	9	6	8	51	30



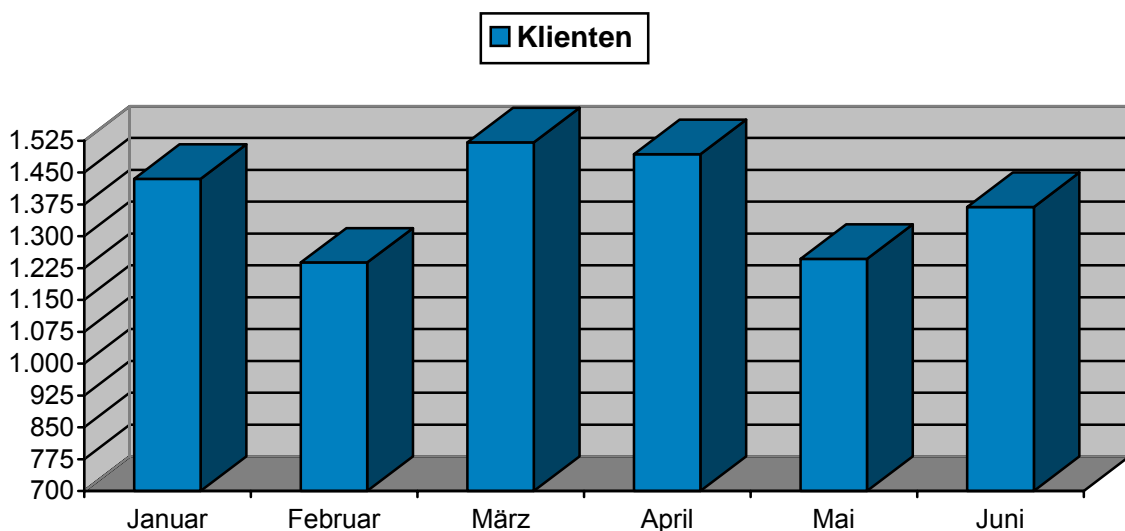
(Quelle : Ordnungsamt)

Sozialwesen

• Zahl der Sozialhilfeempfänger (HLU)

Die nachfolgende Tabelle enthält einen Überblick über die Anzahl der Sozialhilfeempfänger und die Zahl der Klienten, die im Sozialamt vorsprachen.

2002 Januar	Februar	März	April	Mai	Juni	Juni 2001	
Klienten	1.435	1.238	1.521	1.493	1.247	1.369	1.256
Haushalte	888	887	889	903	878	895	800
Personen	1.784	1.754	1.760	1.808	1.731	1.764	1.642
davon männlich	820	806	812	834	792	808	745
davon weiblich	964	948	948	974	939	956	897
dav. bis 7 Jahre	353	338	339	352	331	346	336
dav. 7-14 Jahre	240	229	225	241	222	218	229
dav. 14-18 Jahre	135	136	141	141	140	141	135
Durchschnittsalter	24,47	24,81	24,73	24,55	24,81	24,57	23,59



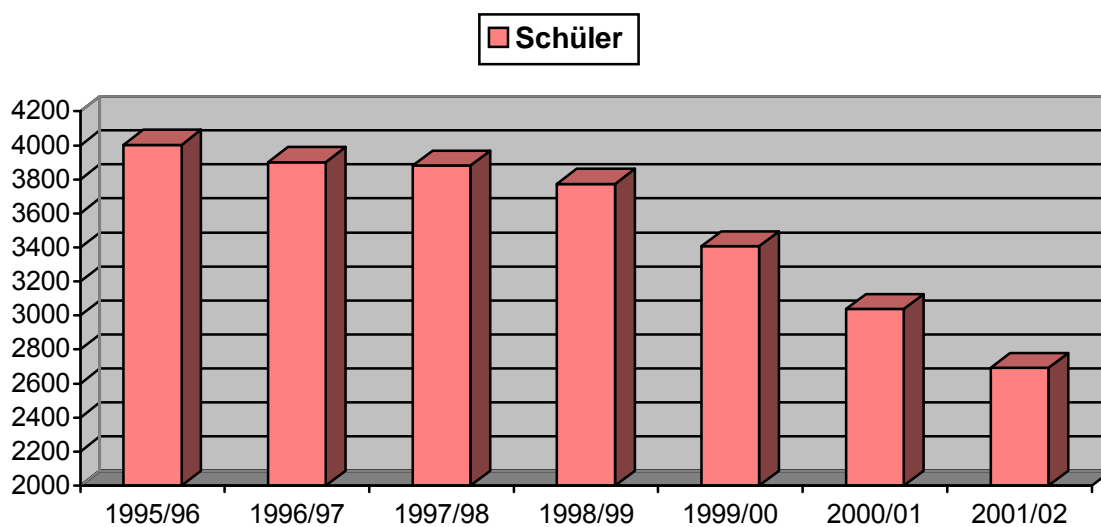
(Quelle : Sozialamt)

Bildung und Betreuung

• Schulen und deren Belegung

In den Grundschulen, die in Trägerschaft der Stadt sind, setzt sich der Abwärtstrend der Schülerzahlen immer weiter zu. Dabei zeigen sich vor allem die doch deutlich geringeren Geburtenzahlen in den neunziger Jahren.

Schuljahr	1995/1996	1996/1997	1997/1998	1998/1999	1999/2000	2000/2001	2001/2002
Grundschulen							
Anzahl	10	10	10	9	8	8	7
Schüler	1.961	1.891	1.728	1.498	1.194	990	817
Sekundarschulen							
Anzahl	7	7	7	7	7	7	7
Schüler	2.042	2.010	2.154	2.276	2.213	2.048	1.874



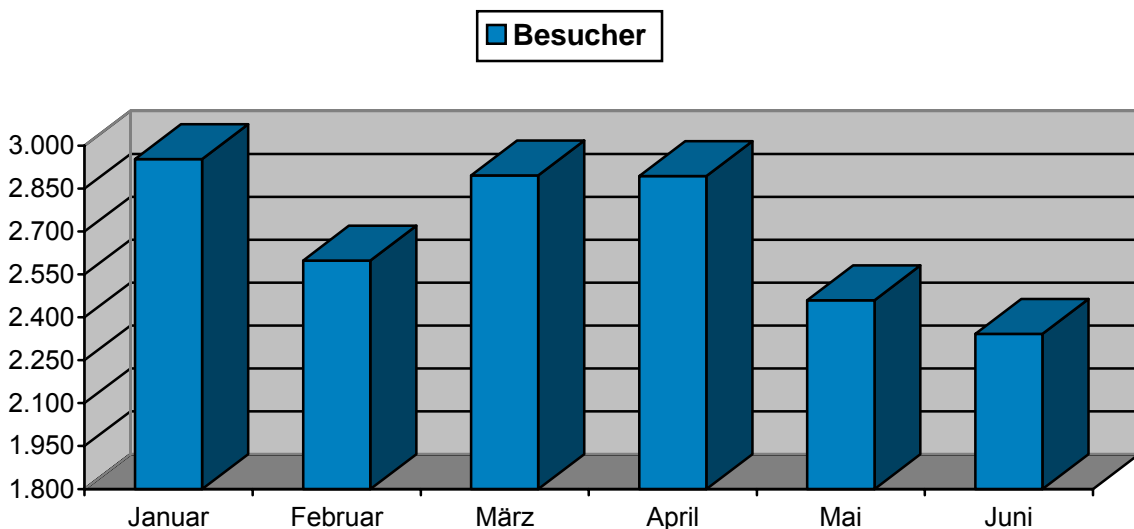
(Quelle : Schulverwaltungsamt)

Kultur

• Stadtbibliothek

Bei den nachfolgenden Angaben ist ein Überblick über die Anzahl der Besucher mit der Zahl der Entleihungen angegeben. Des weiteren ist die Zahl der Klassenführungen und Veranstaltungen mit den jeweiligen Besuchern aufgeführt.

2002	Januar	Februar	März	April	Mai	Juni	1. HJ 2001	
Besucher	2.953	2.599	2.896	2.894	2.460	2.342	16.991	
Entleihungen	13.689	11.973	11.869	12.487	12.114	10.688	73.878	
je Besucher	4,6	4,6	4,1	4,3	4,9	4,6	4,3	
Klassenführungen	0	0	2	0	2	0	21	
Besucher	0	0	34	0	39	0	388	
Veranstaltungen	4	3	6		16	2	6	17
Besucher	56	65	129	263	22	109	312	
Organisierter Buchumtausch	2	1	3	4	5	0	23	
Besucher	22	9	30	48	56	0	285	

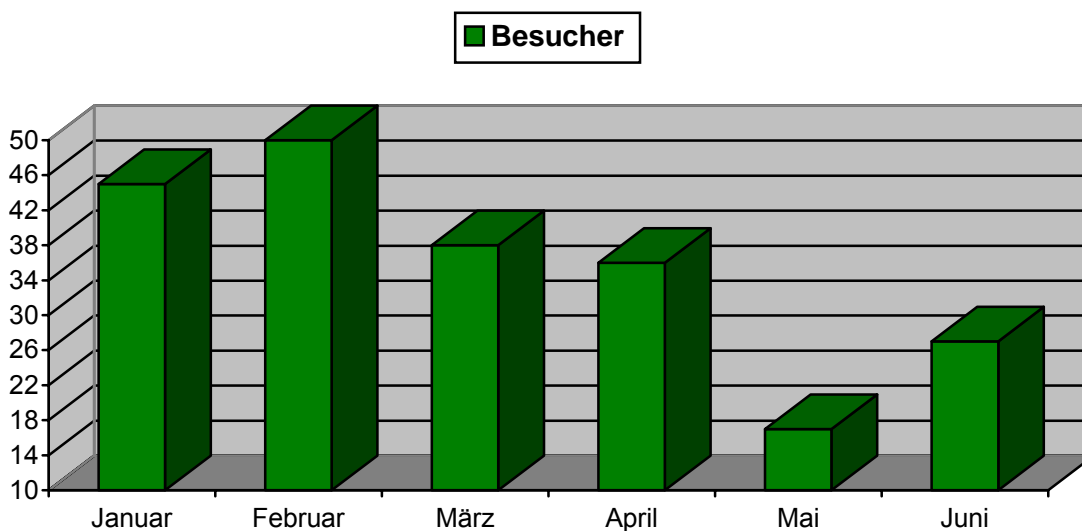


(Quelle : Stadtbibliothek)

• Stadtarchiv

Bei den nachfolgenden Angaben ist ein Überblick über die Anzahl der Besucher mit der Zahl der vorgelegten / benutzten Archivalien angegeben. Des weiteren ist die Zahl der Führungen und Vorträge mit den jeweiligen Besuchern aufgeführt.

2002	Januar	Februar	März	April	Mai	Juni	1. HJ 2001
Besucher	45	50	38	36	17	27	355
vorgelegte Archivalien je Besucher	129	233	189	162	111	175	1.577
	2,9	4,7	5,0	4,5	6,5	6,5	4,4
Führungen Besucher	0	0	0	0	0	5	56
	0	0	0	0	0	0	
Vorträge Besucher	0	0	0	0	0	1	
	0	0	0	0	0	0	7
Anfragen/Auskünfte	48	38	36	50	34	28	247

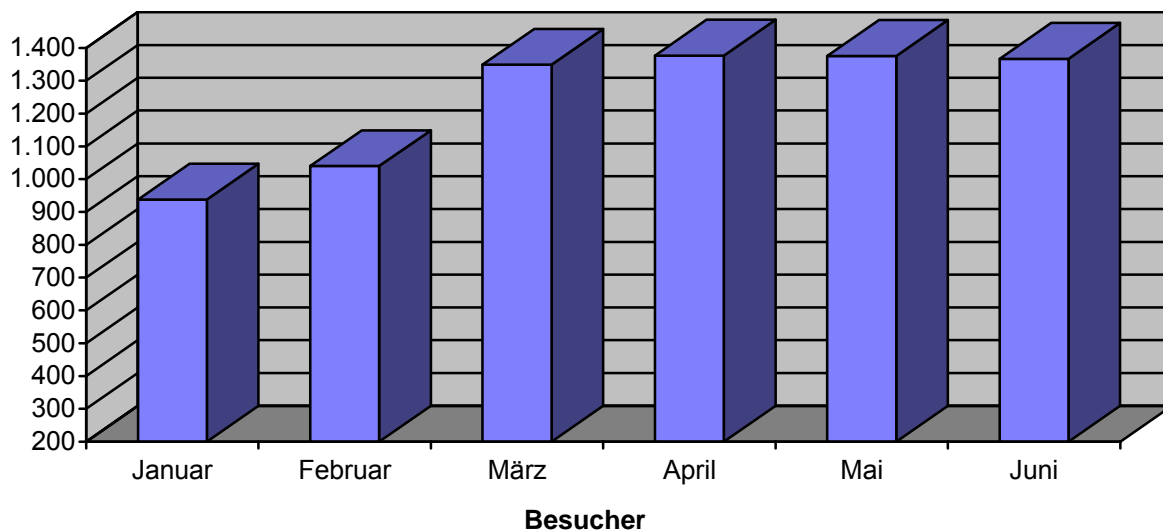


(Quelle : Stadtarchiv)

• Sozio-Kulturelle Zentren

Bei den Angaben ist die Zahl der Veranstaltungen mit den Besucherzahlen angegeben. Weiterhin sind die Stunden angegeben, die des jeweiligen Zentrum geöffnet hat.

2002	Januar	Februar	März	April	Mai	Juni	1. HJ 02	1. HJ 01
Veranstaltungen:	86	89	103	91	146	53	568	705
Besucher:	938	1.040	1.349	1.377	1.376	1.367	7.447	10.181
Öffnungszeiten:	239	225	258	335	252	322	1.631	1.317



(Quelle : Amt für Kultur und Sport)

• Heimattiergarten „Bierer Berg“

Bei den folgenden Angaben ist die Zahl der Besucher, Tierarten und Tiere aufgeführt.

2002	Januar	Februar	März	April	Mai	Juni	Juni 2001
Besucher (ca.)	800	500	2.500	2.500	3.500	2.000	1.600 *
Tierarten	39	38	38	38	38	38	
Tiere	177	168	166	165	167	171	168

* Die angegebenen Besucher geben den Durchschnitt der Besucherzahlen im 1. Halbjahr 2001 wieder.

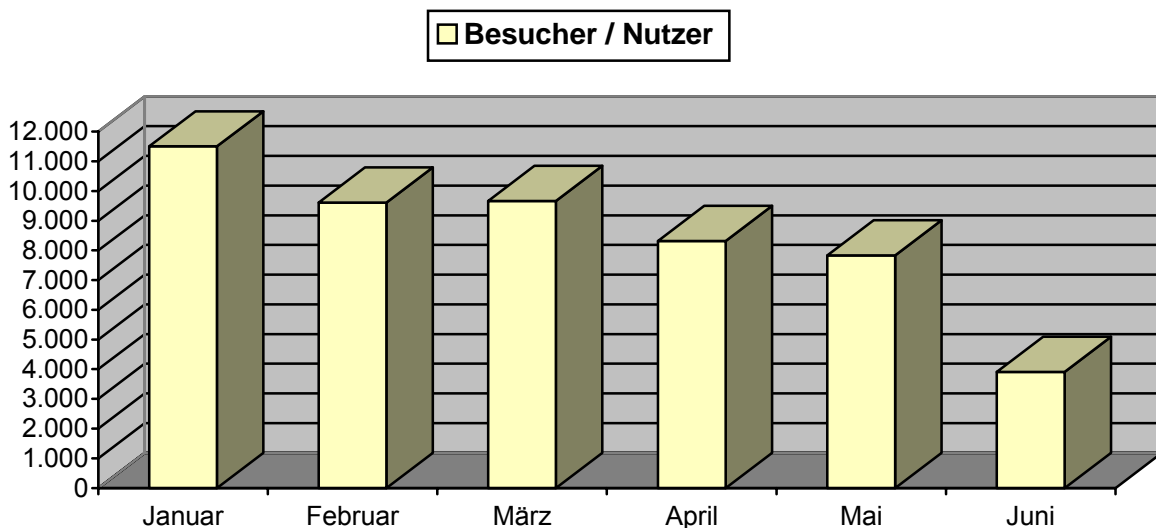
(Quelle : Amt für Kultur und Sport)

Sport

• Schwimmhalle

Bei den nachfolgenden Angaben ist ein Überblick über die Anzahl der Besucher sowie Zahl der Veranstaltungen aufgeführt. Ab dem 20. Juni wurde die Schwimmhalle saisonbedingt geschlossen.

2002 Januar	Februar	März	April	Mai	Juni	
Besucher / Nutzer	11.504	9.607	9.661	8.321	7.830	3.912
davon Schwimmhalle	4.986	4.576	3.585	3.211	2.746	1.553
Sauna	974	776	762	610	476	279
Gymnastikraum	899	684	747	724	650	383
Schulen	2.290	1.342	2.217	1.701	1.907	580
Vereine	1.575	1.488	1.602	1.345	1.335	765
Veranstaltungen	29	29	33	32	26	16
Nutzer	759	1.187	893	839	619	363
Öffnungszeiten in Stunden	373	337	374	358	370	237
in Tagen	30	28	31	30	31	19

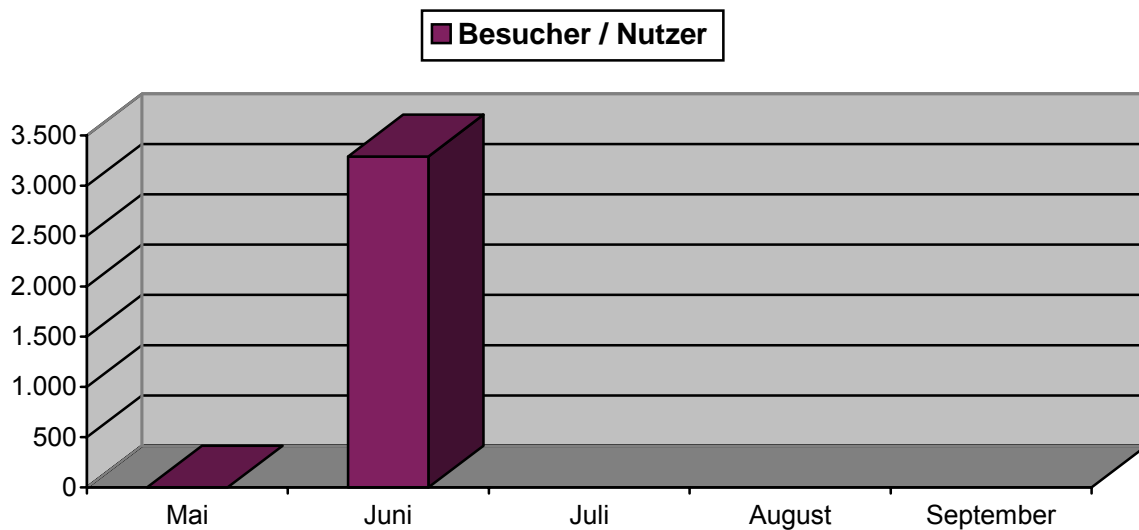


(Quelle : Schwimmhalle)

• Freibad

Bei den nachfolgenden Angaben ist ein Überblick über die Anzahl der Besucher sowie Zahl der Veranstaltungen aufgeführt.

2002 Mai		Juni	Juli	August	September	2001
Besucher / Nutzer	x	3.292				21.479
davon Bevölkerung	x	3.111				19.425
Vereine	x	181				2.054
Veranstaltungen	x	0				2
Nutzer	x	0				307
Öffnungszeiten in Stunden	x	307				1.231
in Tagen	x	30				115

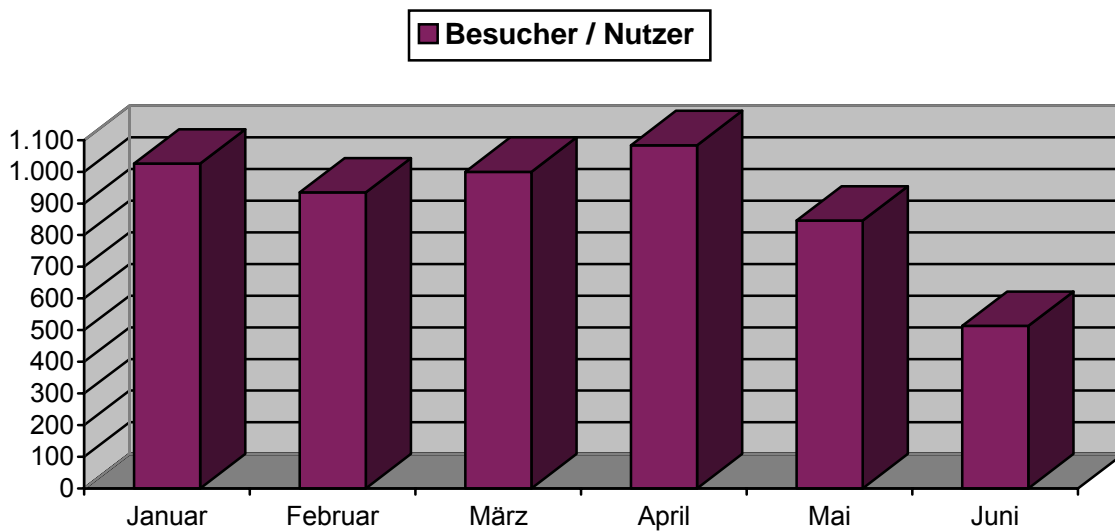


(Quelle : Freibad)

• Kegelbahn

Bei den nachfolgenden Angaben ist ein Überblick über die Anzahl der Besucher sowie Zahl der Veranstaltungen aufgeführt.

2002	Januar	Februar	März	April	Mai	Juni	1. HJ 2001
Besucher / Nutzer	1.026	935	1.000	1.084	846	513	6.012
davon Bevölkerung	505 511	536 579	355 345				2.993
Vereine	387	324	339	378	407	168	2.340
Veranstaltungen	7 9		11	5 2 0			39
Nutzer	134 100	125 127			84	0	679
Öffnungszeiten in Stunden	167 163	174 162	156 105	907			
in Tagen	22 23	22 23	18 14				114

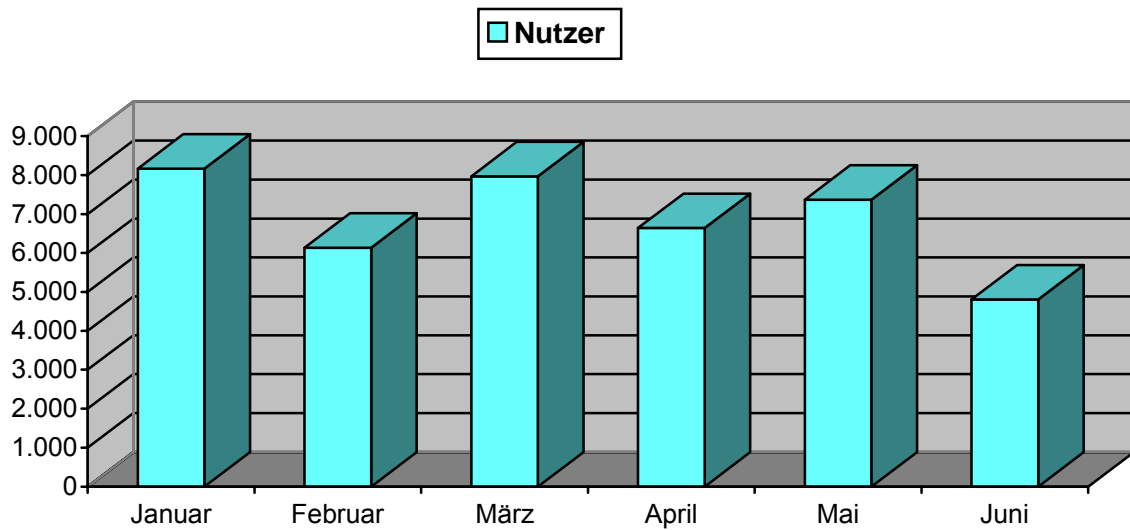


(Quelle : Kegelbahn)

• **Sporthalle „Franz Vollbring“**

Bei den nachfolgenden Angaben ist ein Überblick über die Anzahl der Nutzer sowie Zahl der Veranstaltungen aufgeführt.

2002	Januar	Februar	März	April	Mai	Juni	1. HJ 2001
Nutzer	8.162	6.135	7.970	6.641	7.366	4.802	59.383
davon Schulen	4.275	2.760	4.600	3.220	4.510	2.990	40.543
Vereine	3.887	3.375	3.370	3.421	2.856	1.812	18.840
Veranstaltungen	10	13	9	10	5	7	33
Nutzer	1.090	788	650	741	365	470	2.958
Öffnungszeiten in Stunden	328	287	338	303	292	212	1.737
in Tagen	27	26	25	27	20	16	146

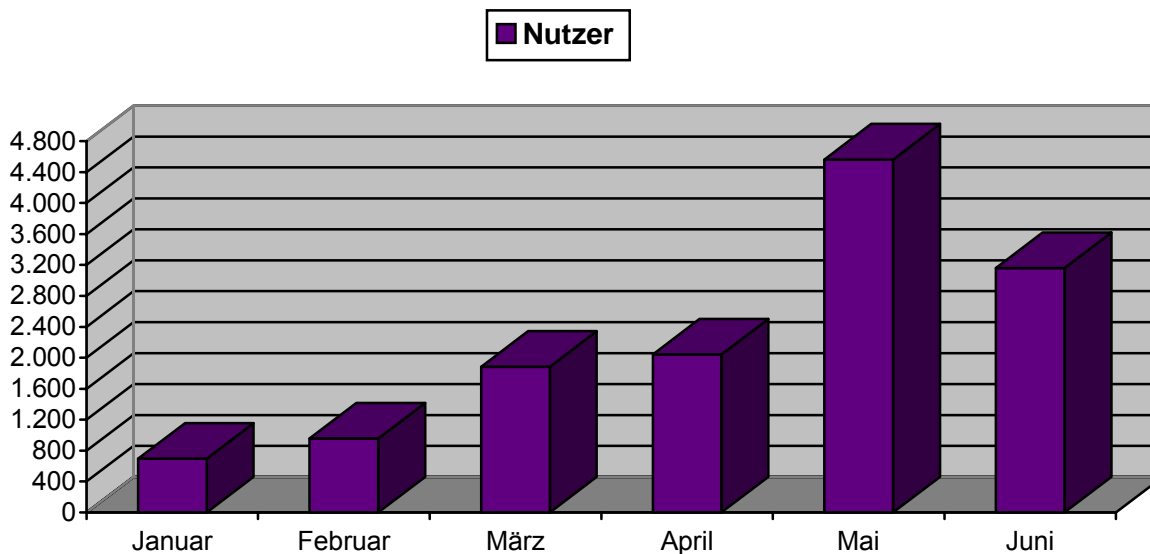


(Quelle : Sporthalle „Franz Vollbring“)

• Stadion Magdeburger Straße

Bei den nachfolgenden Angaben ist ein Überblick über die Anzahl der Nutzer sowie Zahl der Veranstaltungen aufgeführt.

2002	Januar	Februar	März	April	Mai	Juni	1. HJ 2001
Nutzer	695	958	1.883	2.040	4.562	3.160	14.249
davon Schulen	0	0	0	0	2.000	1.500	4.240
Vereine	695	958	1.883	2.040	2.562	1.660	10.009
Veranstaltungen	0	8	21	19	28	9	83
Nutzer	0	158	498	370	3.182	1.866	4.318
Öffnungszeiten in Stunden	306	298	326	334	312	334	1.881
in Tagen	29	28	29	29	28	30	173

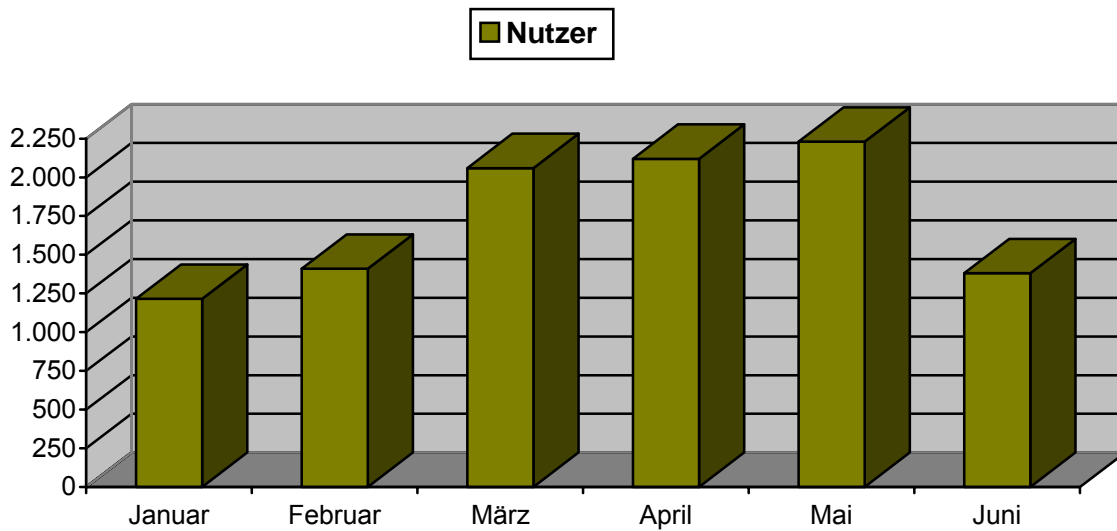


(Quelle : Stadion des SSC)

• Stadion BarbarasträÙe

Bei den nachfolgenden Angaben ist ein Überblick über die Anzahl der Nutzer sowie Zahl der Veranstaltungen aufgeführt.

2002	Januar	Februar	März	April	Mai	Juni	1. HJ 2001
Nutzer	1.215	1.410	2.060	2.120	2.231	1.380	11.681
davon Schulen	0	0	0	20	350	0	250
Vereine	1.215	1.410	2.060	2.100	1.861	1.380	11.431
Veranstaltungen	6	12	19	23	22	19	103
Nutzer	180	360	570	675	890	660	3.240
Öffnungszeiten in Stunden	30	28	360	378	360	360	2.051
in Tagen	370	348	30	30	29	30	178

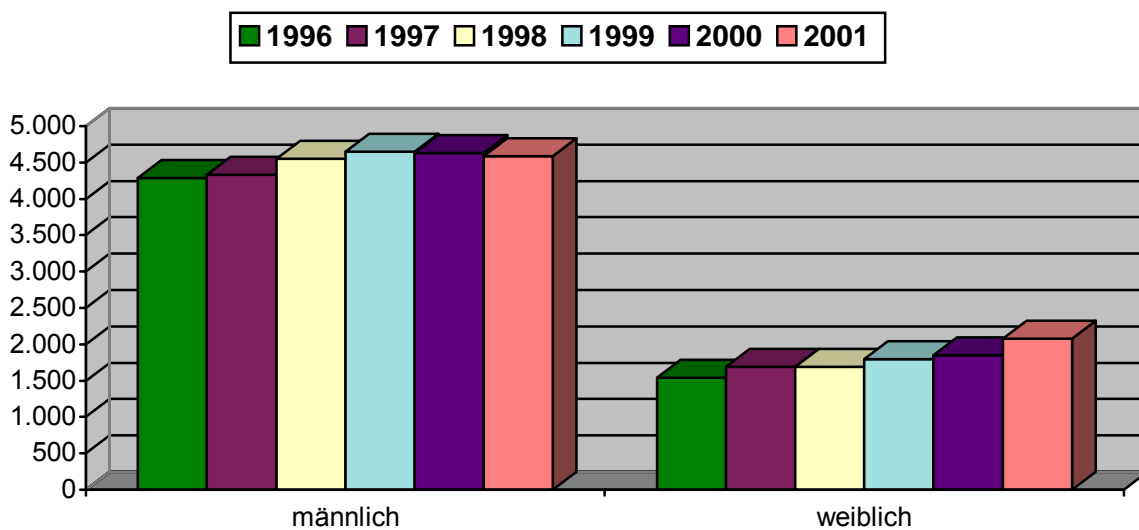


(Quelle : Stadion des SSV)

• Sportvereine

Bei den nachfolgenden Angaben wird ein Überblick über die Sportvereine gegeben. Aus der Mitgliederzahl ist zu sehen, dass ca. jeder 6. Schönebecker in einem Sportverein ist.

	Anzahl 31.12.2001	31.12.2000	31.12.1999	Veränderung 2000 <-> 2001	Veränderung 1999 <-> 2001
Vereine	26	25	26	+ 1	+ 0
Mitglieder	6.659	6.483	6.448	+ 176	+ 211
davon männlich	4.583	4.633	4.650	- 50	- 67
davon weiblich	2.076	1.850	1.798	+ 226	+ 278
davon Kinder und Jugendliche	1.993	2.056	2.093	- 63	- 100
Abteilungen (Mitglieder)	66	65	68	+ 1	- 2
davon Angeln	1 (1.817)	1 (1.854)	1 (1.858)	+ 0 (-37)	+ 0 (+41)
davon Allg. Sport	15 (1.627)	15 (1.406)	13 (1.219)	+ 0 (+221)	+ 2 (+408)
davon Fußball	6 (680)	6 (737)	7 (796)	+ 0 (-57)	- 1 (-116)
davon Tennis	2 (233)	2 (233)	2 (257)	+ 0 (+0)	+ 0 (-24)
davon Handball	1 (227)	1 (256)	1 (280)	+ 0 (-29)	+ 0 (-53)



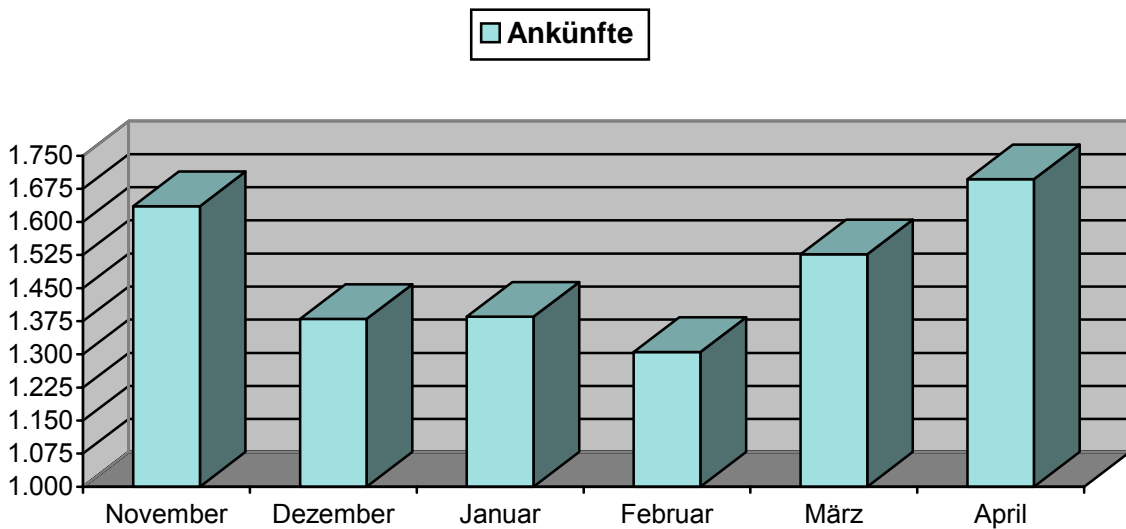
(Quelle : Amt für Kultur und Sport)

Kur und Tourismus

• Fremdenverkehr

Bei den Angaben für 2001 ist ein monatlicher Durchschnitt als Vergleich ermittelt worden.

2001/2002	November	Dezember	Januar	Februar	März	April	Ø 2001
Ankünfte	1.636	1.380	1.385	1.305	1.527	1.697	1.582
Übernachtungen	10.120	9.403	8.525	8.692	9.562	9.968	10.178
durchschnittliche Aufenthaltsdauer	6,2 Tage	6,8 Tage	6,2 Tage	6,7 Tage	6,3 Tage	5,9 Tage	6,4 Tage
davon Hotels							
Ankünfte	748	499	465	513	652	671	466
Übernachtungen	1.397	803	896	883	977	1.386	866
durchschnittliche Aufenthaltsdauer	1,9 Tage	1,6 Tage	1,9 Tage	1,7 Tage	1,5 Tage	2,1 Tage	1,9 Tage

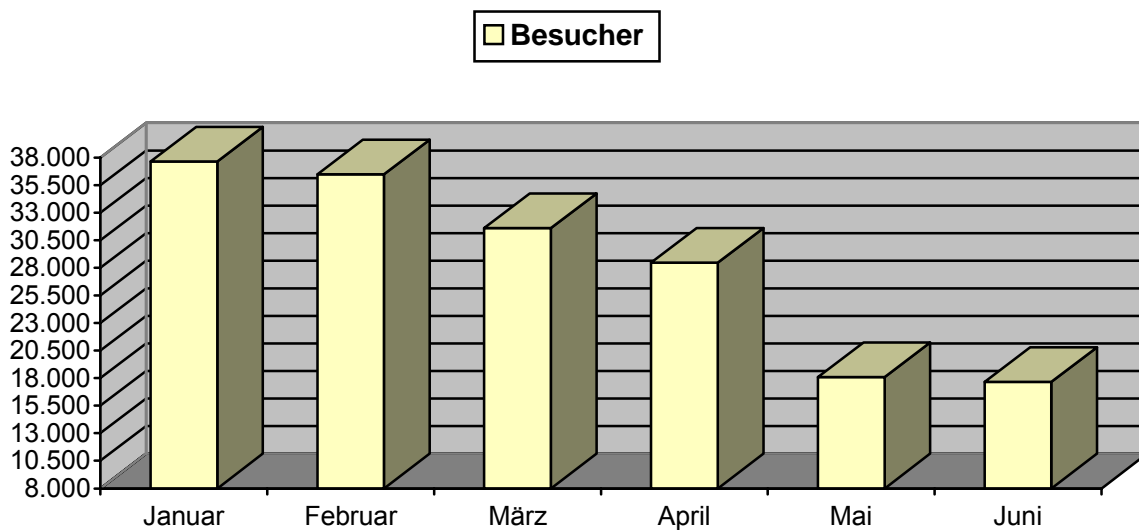


(Quelle : Statistisches Landesamt Sachsen-Anhalt)

• Solequell

Vom 27. Mai bis 04. Juni war wegen planmäßiger Wartungsarbeiten geschlossen.

2002	Januar	Februar	März	April	Mai	Juni	1. HJ 2001
Besucher	37.634	36.486	31.610	28.457	18.080	17.670	205.693
dav. Schwimmbad	27.678	27.784	22.939	20.841	13.258	13.580	150.608
Sauna	9.956	8.702	8.671	7.616	4.822	4.090	55.085
dav. Erwachsene	34.081	32.521	29.132	25.579	16.451	15.879	183.911
Kinder	3.553	3.965	2.478	2.878	1.629	1.791	21.782
Öffnungszeiten							
in Tagen	30	28	31	30	26	26	181
in Stunden	412	384	422	410	352	356	2.468

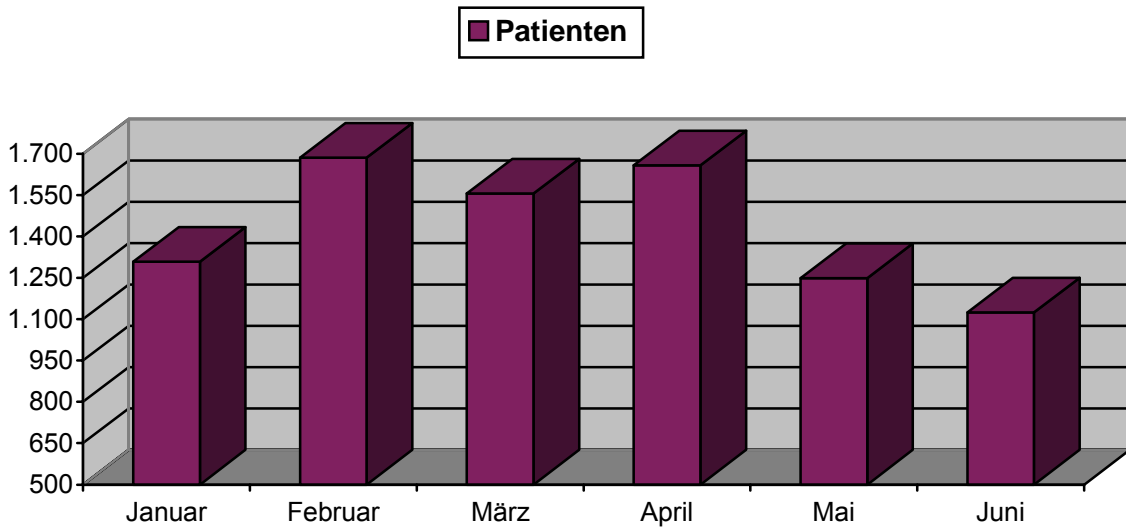


(Quelle : Solepark Schönebeck / Bad Salzelmen)

• Lindenbad

Bei den nachfolgenden Angaben wird ein Überblick über die Anzahl der Patienten sowie Zahl der Therapien in der Physiotherapie sowie der Inhalation aufgeführt.

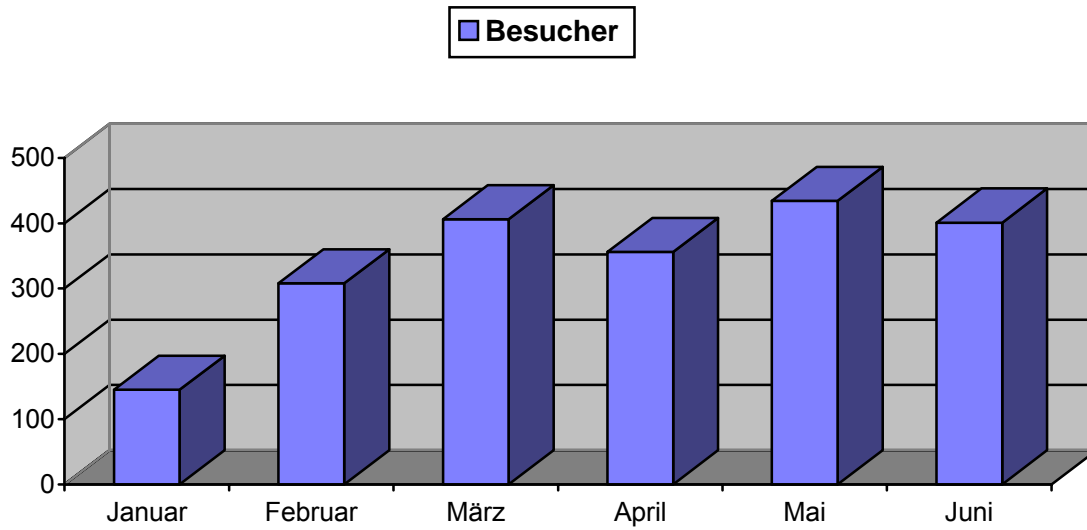
2002	Januar	Februar	März	April	Mai	Juni	1. HJ 2001
Patienten	1.308	1.685	1.555	1.658	1.249	1.124	9.919
Therapien	1.844	2.334	2.332	2.457	1.693	1.461	14.569
Öffnungszeiten in Tagen	28	25	26	27	23	25	154
in Stunden	421	381	382	421	346	385	2.344



(Quelle : Solepark Schönebeck / Bad Salzelmen)

• **Kunsthof**

2002	Januar	Februar	März	April	Mai	Juni	1. HJ 2001
Besucher	145	308	406	356	434	464	2.615
davon Kinder	5	28	36	22	19	15	244
Öffnungszeiten in Tagen	31	28	31	30	31	30	181
in Stunden	157	144	157	172	171	170	985

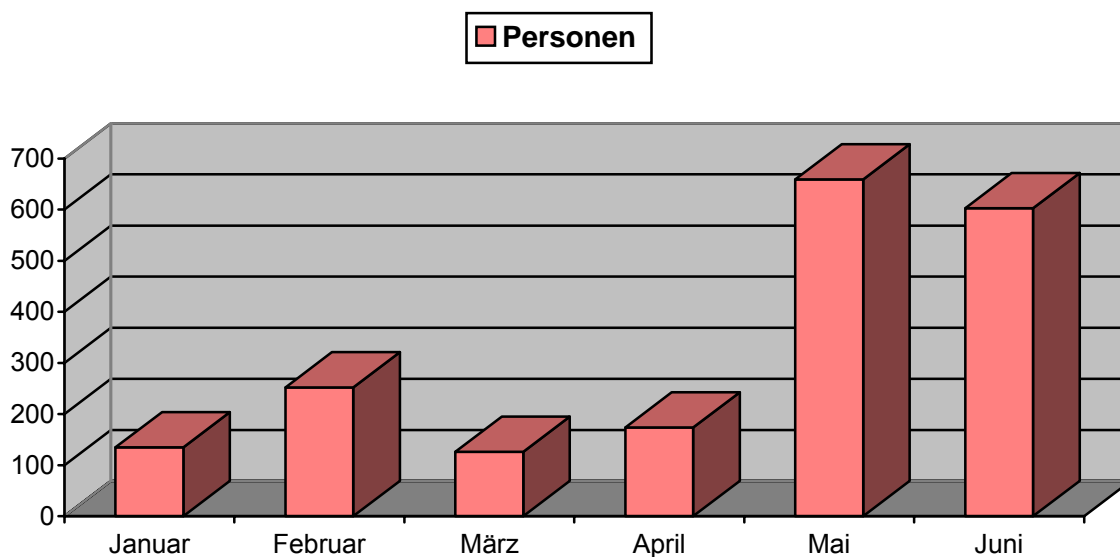


(Quelle : Solepark Schönebeck / Bad Salzelmen)

• Führungen des Soleparkes

Die unten aufgeführten Zahl von Führungen sind in erster Linie Führungen durch den Kurpark, durch den Kunsthof oder durch Bad Salzelmen.

2002	Januar	Februar	März	April	Mai	Juni	1. HJ 2001
Führungen	6 14		6	9 33		32	107
Personen	135 252	126 174	659 603				2.149



(Quelle : Solepark Schönebeck / Bad Salzelmen)

• Präsentationen und Veranstaltungen des Soleparkes

2002	Januar	Februar	März	April	Mai	Juni	1. HJ 2001
Veranstaltungen	8 5 6 7 9 9						50
Präsentationen	2 0 2 2 0 1 4						
davon innerorts	0 0 0 1 0 1 1						
außerorts	2	0	2	1	0	0	3

(Quelle : Solepark Schönebeck / Bad Salzelmen)

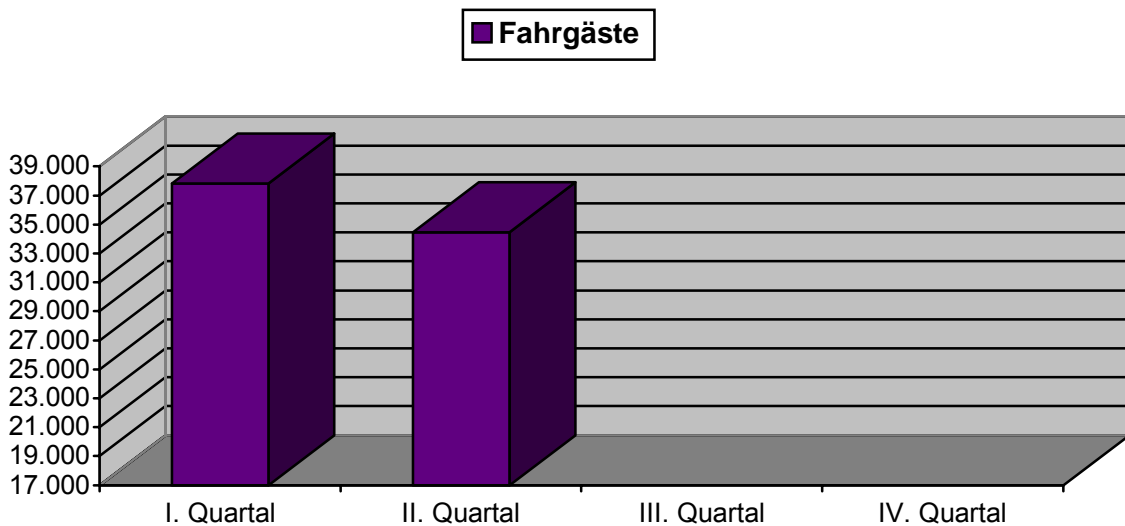
Öffentlicher Personennahverkehr

• Buslinien

In den folgenden Angaben sind die beförderten Personen gesamt und davon die Schüler aufgeführt.

2002	I. Quartal	II. Quartal	III. Quartal	IV. Quartal
Fahrgäste 37.822		34.467		
davon Schüler	32.002	29.678		

	2001	2000	1999	1998	1997	1996	1995
Fahrgäste	125.622	111.123	101.244		65.730	92.441	126.201 148.510
davon Schüler	102.528	83.473	56.038	24.800	40.400	46.588	55.556



(Quelle : Buslinien GmbH)

Finanzen

• Steuereinnahmen

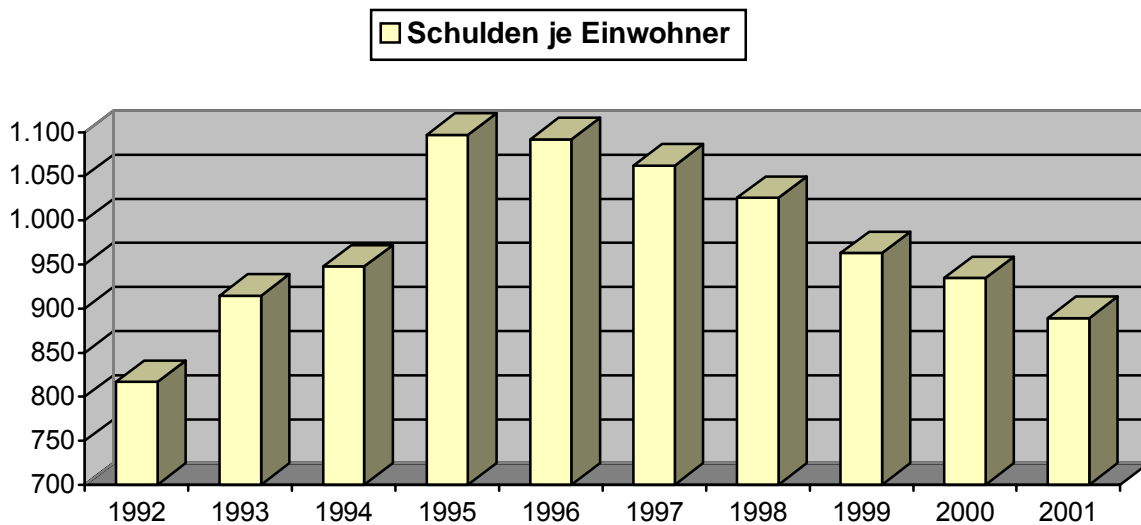
Für das Jahr 2002 ist der Haushaltsansatz in Euro und für die Jahre 1998 bis 2000 ist jeweils das Rechnungsergebnis in DM angegeben.

in EURO / DM	2002	2001	2000	1999	1998
Grundsteuer A	56.200	113.323,56	110.513,77	111.952,25	112.601,74
Grundsteuer B	2.140.000	4.225.290,25	3.889.847,16	3.741.928,29	3.861.807,36
Gewerbsteuer 6.080.000		11.148.853,00	12.480.198,00	9.711.485,25	10.218.152,00
Gemeindeanteil an der Einkommenst.	1.895.000	4.842.306,15	4.809.762,47	6.955.761,68	5.229.638,00

• Schuldenstand

Da seit 1996 keine neuen Kredite aufgenommen wurden, kann seitdem der Schuldenstand der Stadt Schönebeck (Elbe) abgebaut werden.

in DM	2001	2000	1999	1998	1997
Schuldenstand	32.354.575,60	34.008.508,30	35.600.184,58	38.132.761,50	40.164.211,16
je Einwohner	888,94	934,38	963,00	1.025,32	1.062,18



(Quelle : Kämmerei)

Informations- und Kommunikationstechnik

• Grad der Vernetzung

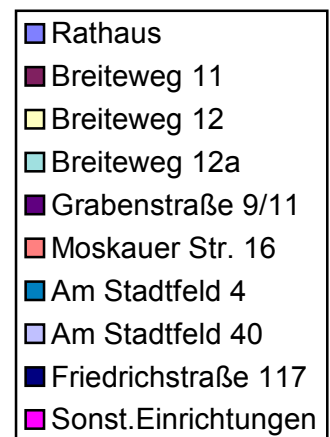
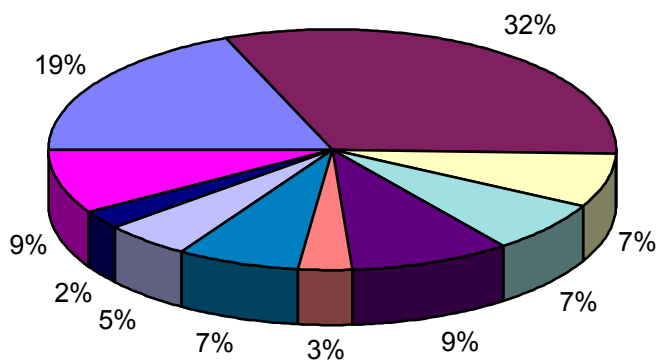
Bei den folgenden Angaben wird ein Überblick über die EDV-Vernetzung der Stadtverwaltung in den einzelnen Häusern gegeben.

Rathaus	Verkabelung SS97 (10 MHz), RJ45 (100 MHz), RG58 (10 MHz) Lichtwellenleiter zum Breiteweg 11 Betriebssystem : UNIX (SINIX) WIN-NT (Protokoll TCP/IP)
Breiteweg 11	Verkabelung SS97 (10 MHz), RJ45 (100 MHz), RG58 (10 MHz) Lichtwellenleiter zum Rathaus und Breiteweg 12, 12a DDV zum LAN Grabenstraße 9 / 11 (Protokoll TCP/IP) DDV zum LAN Am Stadtfeld 4 (Protokoll TCP/IP) Richtfunk zum LAN Friedrichstraße 117 (Protokoll TCP/IP) Richtfunk zum LAN Moskauer Straße 16 (Protokoll TCP/IP) Betriebssystem : UNIX (SINIX) WIN-NT (Protokoll TCP/IP)
Breiteweg 12	Verkabelung SS97 (10 MHz), RJ45 (100 MHz) Lichtwellenleiter zum Breiteweg 11 Betriebssystem : UNIX (SINIX) WIN-NT (Protokoll TCP/IP)
Breiteweg 12 a	Verkabelung RJ45 (100 MHz) Lichtwellenleiter zum Breiteweg 11 Betriebssystem : WIN-NT (Protokoll TCP/IP)
Grabenstraße 9 / 11	Verkabelung RJ45 (100 MHz) DDV zum LAN Breiteweg 11 (Protokoll TCP/IP) Betriebssystem : UNIX (SINIX) WIN-NT (Protokoll TCP/IP)
Moskauer Straße 16	Verkabelung RJ45 (100 MHz) Richtfunk zum LAN Breiteweg 11 (Protokoll TCP/IP) Betriebssystem : WIN-NT (Protokoll TCP/IP)
Am Stadtfeld 4	Verkabelung RJ45 (100 MHz) DDV zum LAN Breiteweg 11 (Protokoll TCP/IP) Betriebssystem : NOVELL (lokal) (Protokoll IPX/SPX)
Am Stadtfeld 40	Verkabelung RJ45 (100 MHz) Betriebssystem : WIN-NT (Protokoll TCP/IP)
Friedrichstraße 117	Verkabelung RJ45 (100 MHz) Richtfunk zum LAN Breiteweg 11 (Protokoll TCP/IP) Betriebssystem : WIN-NT (Protokoll TCP/IP)

• PC / Bildschirm-Arbeitsplätze

Bei den folgenden Angaben wird ein Überblick über die EDV-Arbeitsplätze der Stadtverwaltung in den einzelnen Häusern der Kernverwaltung gegeben.

Terminal		PC	Server
Rathaus 0		41	1
Breiteweg 11	4	65	10
Breiteweg 12	0	16	0
Breiteweg 12 a	0	15	0
Grabenstraße 9 / 11	3	17	3
Moskauer Straße 16	0	7	2
Am Stadtfeld 4	0	15	1
Am Stadtfeld 40	0	11	0
Friedrichstraße 117	0	5	1
Sonst. Einrichtungen	0	19	1

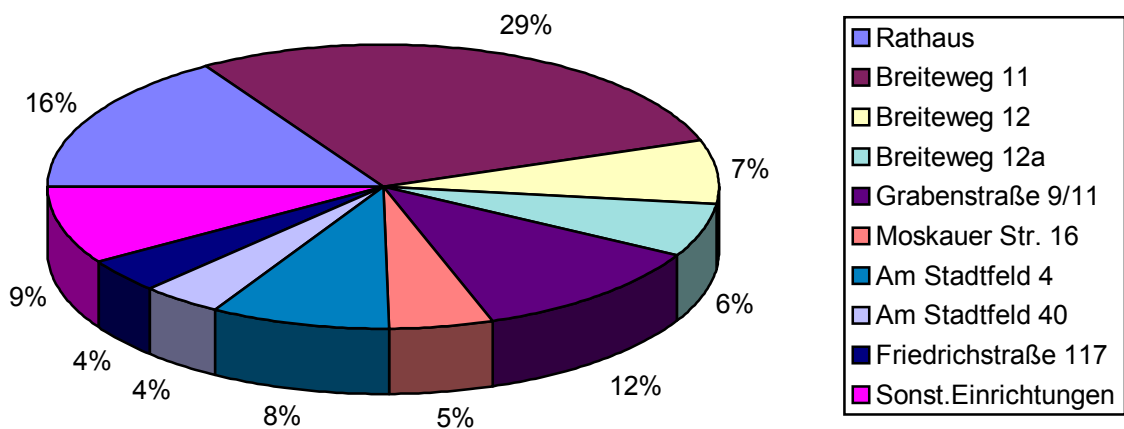


(Quelle : Hauptamt)

• Drucktechnik

Bei den folgenden Angaben wird ein Überblick über die Drucktechnik der Stadtverwaltung in den einzelnen Häusern der Kernverwaltung gegeben.

Drucker	
Rathaus 29	
Breiteweg 11	51
Breiteweg 12	13
Breiteweg 12 a	11
Grabenstraße 9 / 11	21
Moskauer Straße 16	9
Am Stadtfeld 4	15
Am Stadtfeld 40	7
Friedrichstraße 117	7
Sonst. Einrichtungen	16



(Quelle : Hauptamt)